

BolLETÍ de la
SOCiETAT
ARQUEOLòGiCA
L'IL·liANA

Revista d'Estudis Històrics

Any CXXVI Núm. 865 #67_ISSN: 0212-7458

Tercera Època_Palma_2011

Bolletí de la Societat Arqueològica Lul·liana

HISTÒRIA

1885-1904: *Boletín de la Sociedad Arqueológica Luliana*

1905-1937: *Bolletí de la Societat Arqueològica Luliana*

1938-1977: *Boletín de la Sociedad Arqueológica Luliana*

Anys: 3ª Època 1978-

ISSN: 0212-7458

Dipòsit legal: PM 738 -1960

Periodicitat ANUAL

Editor: *Societat Arqueològica Lul·liana*

<http://www.arqueologicaluliana.com>

Preu de la subscripció: 45 euros

CONSELL DE REDACCIÓ

Director

Dr. Miguel José Deyá Bauzá, Universitat de les Illes Balears

Secretari

Dr. Miquel Àngel Capellà Galmés, Universitat de les Illes Balears

Vocals

Dr. Albert Hauf i Valls, Universitat de València / Dr. Flocel Sabaté i Curull, Universitat de Lleida /

Dr. Manuel Calvo Trias, Universitat de les Illes Balears / Dr. Tomàs de Montagut Estragués, Universitat

Pompeu Fabra / Dr. Xavier Torres Sans, Universitat de Girona / Dra. Maria Barceló Crespi, Universitat

de les Illes Balears / Dr. Ricard Urgell Hernández, Arxiu del Regne de Mallorca

PRESENCIA EN BASES DE DADES I REPERTORIS BIBLIOGRÀFICS

REGESTA IMPERII. Akademie der Wissenschaften und der Literatur (DE) / *Repertorio de medievalismo Hispánico*.

CSIC / Catàleg LATINDEX / Acceptada a PIO (Periodical Index Online). Quest (GB) / Incorporada a DICE (Difusión

y Calidad Editorial de las Revistas Españolas de Humanidades y Ciencias Sociales y Jurídicas) / Evaluada a RESH

(Revistas científicas Españolas de Ciencias Sociales y Humanas) / Clasificada a CIRC (Clasificación Integrada de

Revistas Científicas) / Allotjada a e-Dialnet, Universidad de La Rioja

PRESENCIA A INTERNET

Volums 1-62 (1885-2006)

<http://ibdigital.uib.cat/greenstone/cgi-bin/library.cgi>

Volums 1-18 (1885-1921)

http://prensahistorica.mcu.es/es/publicaciones/numeros_por_mes.cmd?idPublicacion=3041

Volums 63 i següents (2007-)

<http://dialnet.unirioja.es/servlet/revista?codigo=12153>

DISSENY DE LA COBERTA I L'INTERIOR

Antoni Garau

Carles Fargas

IMPRESSIÓ

Impremta BAHIA

© dels autors pels seus articles

Els articles publicats al BSAL recullen exclusivament les opinions dels seus autors.

La revista declina qualsevol responsabilitat que pogués derivar-se dels drets de propietat intel·lectual o comercial.

Societat Arqueològica Lul·liana

C/ Monti-Sion, 9

07001 Palma de Mallorca

arqueologicaluliana@gmail.com

UN CONJUNT DE MESURES DE TERRISSA DE LA SOCIETAT ARQUEOLÒGICA LULLIANA (MALLORCA, SEGLES XV-XVIII)

Margalida Bernat i Roca / Elvira González Gozalo

Museu de Mallorca / Associació Catalana de Ceràmica

Resum: Se presenta un conjunt de peces ceràmiques destinades principalment a mesurar líquids, que la Societat Arqueològica Lul·liana té depositades en el Museu de Mallorca, el qual les exposa a la Secció Etnològica que té a Muro. Datedes d'entre finals de l'Edat Mitjana i darreries del segle XVIII, serveixen a la vegada d'excusa per plantejar alguns trets de la metrologia tradicional de Mallorca anterior a la implantació del Sistema Mètric Decimal en el segle XIX, així com per apropar-se a les pràctiques de control i vigilància de la seva fiabilitat.

Paraules clau: Ceràmica, Metrologia tradicional, Mesures de capacitat, Sistemes de verificació i control, Regne de Mallorca.

Abstract: It presents a group of ceramic pieces allocated mainly to measure liquid that the Societat Arqueològica Lul·liana has deposited in the Museu de Mallorca and that expose in the Secció Etnològica (Muro). Datable of between finals of the Half Age and finale of the 18th century, serve at the same time like excuse to pose some shots of the traditional metrology of previous Mallorca to the implantation of the Metric System Decimal in the 19th century, as well as to approach to the practices of control and surveillance of his reliability.

Key words: Traditional metrology, Cubic measures, Verification and control systems, Kingdom of Majorca.

Introducció

Els éssers humans, des d'un bell començament, entre les maneres de relacionar-se amb l'entorn necessitaren aquelles que els fessin abastable la grandària d'allò que els envoltava a partir de determinats referents naturals. El pas de temps, les distàncies i els pesos, per la seva vinculació amb el dia a dia poc a poc es tipificaren, moltes vegades servint-se del propi cos com a referent.¹ Tot junt deriva en l'articulació de metrologies cada vegada més complexes i tan diverses com ho eren les societats on anaren sorgint.

A partir de l'Edat Mitjana, encara que només sigui cenyint-se a Europa, aquesta varietat de metrologies havia arribat a uns graus d'expansió i complicació que suposava un autèntic repte a l'hora de posar-les en relació i establir-ne equivalències entre les d'una contrada i una altra, fins i tot dins d'un mateix país. Aquesta situació es va mantenir sense canvis al llarg de l'Edat Moderna i subsistí, no sense intents de redreç ençà i enllà d'acord amb els avenços científics i de les tècniques de mesuratge.

El trencament amb els sistemes tradicionals, emperò, no es donà fins l'aparició del Sistema Mètric Decimal en el segle XIX. Per a l'Estat Espanyol, entrà en vigor a partir de la *Ley de Pesas y Medidas* decretada per les Corts i sancionada per Isabel II el 19 de juliol de 1849, quan Juan Bravo Murillo era ministre de *Comercio, Instrucción y Obras Públicas*.² En teoria, suposava la desaparició de la diversitat de mesures tradicionals en tots el territoris de la corona. Així fou en el pla oficial, però la població se'n seguí servint fins a temps relativament propers quan, ja perduda la pràctica, el que predomina en bona part de la memòria col·lectiva és el record d'una metrologia que sembla un vertader embull,³ per més que es manté viva en determinades activitats molt vinculades principalment amb el que resta de món rural.

1. Europa i la metrologia, de l'Edat Mitjana a l'Edat Moderna

A l'Edat Mitjana es feren arreu vertaders esforços per establir no tant una unificació com a una racionalització que fes més fàcil el tràfec comercial entre tots els territoris d'una mateixa nació o un mateix estat i que, a la vegada, servissin pel comerç exterior. D'aquí la importància i la transcendència dels primers manuals de mercaderia.⁴ En aquest sentit i durant els dos darrer segles de la baixa Edat Mitjana es donaren constants referències a l'antic sistema romà que responien a l'anhel de recuperar el valor exacte de pesos i mesures

1 CROMBIE, A.C.: *Historia de la Ciencia: De San Agustín a Galileo, S. V-XIII*, Madrid, 1987, I, p. 168. LOMBARDO RADICE, L.: *La matemática de Pitágoras a Newton*, Barcelona, 1989, p. 31-34.

2 AZNAR GARCÍA, J.: *La unificación de los pesos y medidas en España durante el siglo XIX. Los proyectos para la reforma e introducción del sistema métrico decimal*. Tesis Doctoral dirigida por el Dr. Antonio Ten Ros. Universidad de Valencia (Departamento de Historia de la Ciencia y Documentación, Facultad de Ciencias Físicas), 1997. 2 vols. 635 + 292 p. Reseña de: CAPEL, H.: *Biblio 3w. Revista Bibliográfica de Geografía y Ciencias Sociales*, 65, 16 de febrero de 1998.

3 FELIU, G.: "Les mesures tradicionals catalanes: un garbuix racional", *Bulletí de la Societat Catalana d'Estudis Històrics*, XV, 2004, p. 9-27.

4 SEVILLANO COLOM, F.: "Un manual mallorquí de mercaderia medieval", *Anuario de Estudios Medievales*, 9, 1974/1979, p. 517-530. GUAL CAMARENA, M.: *El primer manual hispánico de mercadería (siglo XIV)*, Barcelona, 1981. SANTAMARÍA ARÁNDEZ, A.: "La compilación mallorquina de mercadería de Domingo Pau", *Homenatge a Antoni Mut Calafell, arxiver Mallorca*, 1993, p. 249-276. CIFUENTES i COMAMALA, LI.: *La ciencia en català a l'Edat Mitjana i Renaixement*, Barcelona/Palma, 2001.

que presentaven no poques irregularitats a ulls de tothom. El model romà es veia com a l'ideal al qual retornar, ja que l'imperi havia estat capaç de dur endavant una unificació clara i funcional que, d'alguna manera, també era present en molts aspectes de la mètrica musulmana.

Fins al renaixement, la metrologia s'havia ocupat principalment de les qüestions relatives a transaccions comercials, finançament i temes d'impostos. En altres paraules, es prioritza clarament tot allò que era aplicació i deixant un poc de banda els aspectes d'elucubració.⁵ Des de finals del segle XV fins el segle XVIII, l'astronomia, la geodèsia i la mesura del temps foren objecte d'importants avenços i la metrologia, en no poques ocasions, n'havia obert el camí. A la vegada, poc a poc, s'havia anat imposant el mètode experimental per damunt de l'especulatiu i, en conseqüència, s'anaren exigint instruments més perfectes, capaços d'una major precisió.⁶

La seva presència en els aspectes més quotidians, emperò, no era un fet estrany, ja que va ser en els aspectes més pràctics on es produïren els vertaders avenços. El curiós és que, mentre mercaders, comerciants i menestrals responien amb efectivitat a problemes reals, durant els segles XVI i XVII, la legislació sobre pesos i mesures es limita a uns mínims consistents en conservar i fixar les unitats existents, així com en esquivar els fraus a partir de la sistematització del que hi havia, però sense escometre canvis substancials. D'aquesta manera, malgrat queixes i crítiques de tothom, el "sistema" funcionava i s'adaptava a un món que, en aquells moments, no necessitava una metrologia més precisa.

Això, a la vegada, suposa que no és valorar-ho només des del punt de vista de la racionalitat, ja que el concepte de precisió vigent no sols es fonamentava i, per tant, contemplava les compensacions.⁷ Una regla general molt comuna en el comerç era que, quant més baix era el preu d'un producte, menys acurat era el mesurament que se'n feia i el nivell de tolerància era bastant alt. El problema rau en què aquesta pràctica s'aplicava per igual a totes les mesures i, evidentment, també als productes de major preu. La repercussió més immediata, per una banda, era la insatisfacció dels compradors. Per l'altra, tot intent d'arreglar-ho topava amb la resistència més o manco encoberta de mercaders, comerciants i venedors que amb aquesta situació obtenien guanys substancials, en ocasions amb la connivència de les autoritat o davant la seva deixadesa. Malgrat tot, això no vol dir que no s'exercís una vigilància (municipal, reial, senyorial, ...) i que no es fessin reformes puntuals tractant d'esmenar-ho.

2. El control i la inspecció de les mesures: del veguer al mostassaf

Com en tants d'altres temes, les arrels de la metrologia tradicional mallorquina es troben en la conquesta feudal de 1229. Els nous pobladors de l'illa que vengueren a partir de

⁵ SALAVERTE FABIANI, V.: "Aritmética y sociedad en la España del siglo XVI", GARMA, S. *et alii*: *Contra los titanes de la rutina*, Madrid, 1994, p. 51-69.

⁶ FLOREZ MIGUEL, C.: "La otra cara del Humanismo", MACHADO DUQUE, Ma J. *et alii*: *Pórtico a la ciencia y a la técnica del Renacimiento*, Salamanca, 2001.

⁷ SALVADOR PELÁEZ, F.: *Los pesos y medidas en la Monarquía Hispánica de los siglos XVI y XVII. Fuentes, normas y usos metrológicos*, Tesis Doctoral, Universitat de València, Departamento de Historia y de la Ciencia y Documentación, Facultad de Ciencias Matemáticas (dirigida por el Dr. Antonio Ten Ros), Valencia, 1998. 564 pp. Ressenya: CAPEL.: H. *Biblio 3W. Revista Bibliográfica de Geografía y Ciencias Sociales*, 136, 16 de febrero de 1999.

1230 ho feren de tot arreu i acostumats als propis sistemes de peses i mesures, cosa que necessàriament es traduí en un desgavell que, més enllà dels noms, afectava la qüestió de la fiabilitat i les equivalències.⁸

De totes maneres, per privilegi atorgat per Jaume I el mateix 1230, els concedia la potestat d'establir pesos i mesures propis⁹ per més que aquests foren els mateixos que s'empraven a altres indrets de la corona, si bé caracteritzats per sovint per variacions considerables.¹⁰ Garantir-ne la fiabilitat, per tant, preocupava i molt a les autoritats reials i a les municipals. De fet, des de ben prest es dictaren normes per controlar-ho, així com els responsables oficials encarregats de fer-ho.

El primer testimoni escrit d'aquesta preocupació apareix en un document tant cabdal com ara la *Carta de Franquesa* atorgada per Jaume I l'1 de març de 1231.¹¹ En el Capítol 23 es regula que no es pot fer cap reconeixement de falsedat de mesures o de pes per part del veguer, del batle o del saig si no era en lloc públic i en presència dels prohoms de la ciutat. També es troben altres dues disposicions: en el Cap. 20 s'especifica com han de controlar-se els venedors de vi i farina pel que fa a mesures falses; el Cap. 21 tracta de la venda de pa mancat de pes i el Cap. 22 ho fa amb relació al vi, oli i altres coses venals. El cert i segur és que, malgrat totes aquestes disposicions, la inexactitud derivada de la coexistència de diversos sistemes de mesurar prest va ser un greu problema i, a 1233, el desgavell ja començava a ser prou notori. Val a dir que hi ha un emperò: tots els oficials esmentats pes tractar d'esmenar-ho són oficials reials. Com a tals, volgueren fer complir aquestes disposicions a tothom. Ara bé, els grans magnats només les consideraven aplicables en la porció reial i se sentiren lesionats en els drets senyorials que exercien sobre les seves. El resultat va ser una concòrdia signada el 22 de juliol de 1231 sobre quines competències tenia concretament el veguer, així com i on les podia exercir.¹²

A partir de 1247, any de la creació dels jurats, varen ser ells els que assumiren la supervisió i el controls dels pesos i les mesures com a part de les seves responsabilitats municipals. Pel que sembla, va ésser el rei Alfons El Liberal qui, durant el seu curt domini sobre l'illa, a 1285, regularitzà el sistema mètric mallorquí¹³ i n'autoritza l'ús. Els responsables concrets eren els anomenats jurats partidors i com a tals se'ls té esmentats a 1302 i era a la Casa de la Universitat on es conservaven els models patrons per fer-ne còpies. Per exemple, els palaus comunals de Bolonya i Pistoia encara ara conserven a les façanes restes de les mesures-patró lineals que permetien l'accés directe a qualsevol persona per comprovar la fiabilitat de mesura del producte adquirit.

8 ALSINA, C. *et alii*: *Pesos, mides i mesures dels Països Catalans*, Barcelona, 1990. FELIU, G.: "Algunes aportacions sobre la metrologia altmedieval catalana", *Acta Historica et Archeologica Medievalia*, 22/II, 1999/2001, p. 121-149. RIU RIU, M.: "Pesos, mides i mesures a la Catalunya del segle XIII: aportació al seu estudi", *Anuario de Estudios Medievales*, 26/2, 1996, p. 825-837.

9 ARM, Còdex 2, dit de Sant Pere, f. 2.

10 LÓPEZ BONET, J.F.: "Metrologia de Mallorca", *Estudis Baleàrics*, 28, 1988, p. 59-72.

11 ARM, Perg. 1.

12 ALVAREZ NOVOA, C.: *La Justicia en el antiguo reino de Mallorca*, Palma, 1971, p. 42.

13 SEVILLANO COLOM, F.: "Pesas y medidas en Mallorca desde el S. XIII al S. XIX", *Mayúrqa*, XII, 197, p. 42 - 86.

2.1. Vigilància

En opinió de diversos autors, els jurats partidors són considerats el precedent més immediat del mostassaf en la Mallorca,¹⁴ per més que aquest darrer càrrec té uns orígens clarament andalusins que entronquen amb el món clàssic.¹⁵ De totes maneres, cap al canvi del segle XIII al segle XIV hi ha prou indicis per inferir que el mostassaf de Ciutat de Mallorca ja havia iniciat les seves actuacions. Hi apunta que, per còpies de finals del segle XVI o principis del segle XVII, existeixi una *Rúbrica de Pes e Mesura*, continguda en el *Libre de privilegis, stabliments e ordinations del Molt Magnífich Mustaçaff de la Ciutat e Regne de Mallorca*,¹⁶ que bé podria correspondre al canvi de segle esmentat.

De totes maneres, l'ofici de mostassaf es desenvolupà en el segle XIV, a partir del moment en què Jaume II de Mallorca regulà, l'11 de març de 1309, com s'havia de proveir el càrrec, de durada anual, mentre que venedors pesaven i mesuraven amb els mateixos peses i mesures que el pesador reial, càrrec confirmat pel rei Sanxo a 1316. Aquest mateix monarca, emperò, a 1322, atorgà immunitat de pesos i mesures, la qual cosa desfermà l'ànima dels comerciants grans i petits. Es produí un allau de queixes per part dels compradors i se suspengué la difícilment explicable immunitat.¹⁷ A partir d'aquest moment, la figura del mostassaf en sortí reforçada. De les responsabilitats que li pertocaven i de les intervencions a partir de la segona mitat del segle XIV i al llarg del segle XV se'n té prou constància documental en almanco tres còdexs. El més complet és el Còdex 27, transcrit i publicat fa anys.¹⁸ A partir d'ell, és possible besllumar amb prou certesa quin era el panorama pel segle XIV i XVI, amb correccions, esmenes i alguna ampliació. A més a més, considerant la cala en documentació col·lateral, se'l pot fer extensible, si fa no fa, fins avançat el segle XVI.

Per aquest període, hi ha un producte estrella que és el vi, ja que la major part de les disposicions afecten al seu mesuratge. Al marge del que fa relació al tema de les botes i altres atuells d'emmagatzematge i transport, l'esmentat Còdex 27 conté uns *Capítols dels Taverners e de Mesuradors*,¹⁹ en tot cas anteriors a 1572, ja que hi figuren unes esmenes amb data de 4 de juny d'aquest any. En el Cap. 13 s'informa que el taverner o la tavernera o qualsevol altra persona que faci venda de vi a la menuda, tant dins ciutat com fora d'ella, ho ha de fer amb la mesura adequada i respectant el for o preu que s'hagi marcat, sots pena de 5 sous. Es fa esment exprés del *dinal* i la *dinada* com a mesures petites. Corresponen al valor i la quantitat de vi per 1 diner. Es tractava d'una pràctica tant comú que l'expressió *venda a dinades* es considerava sinònima de venda a la menuda, mentre que la de *fer dinada* s'aplicava a la mesura complida. Per altra part, el Cap. 14 al·ludeix al pagell o marca de garantia de la fiabilitat d'una mesura. S'especifica que la boca s'ha d'esmolar e *fer aportar*

14 ÁLVAREZ NOVOA, C.: *La justicia ...*, p. 47.

15 BERNAT i ROCA, M.: "«Sens licència de Mostaçaf». Hipòtesi sobre l'ofici a la Mallorca del S. XIII (1230-1300)", *XVI Jornades d'Estudis Històrics Locals: El Regne de Mallorca a l'època de la Dinastia Primitiva*, Palma, 1998, p. 291-311.

16 ARM, Còdex 28, f. 19v-26v.

17 BOVER, J. M.: *Noticias Histórico-Topográficas de la Isla de Mallorca. Estadística general de ella y períodos memorables de su historia*, Palma, 1864, p. 126.

18 PONS, A.: *Libre del Mostassaf de Mallorca*, Mallorca, 1949.

19 PONS, A.: *Libre del Mostassaf ...*, p. 32-34.

a punt de tal manera que no s'hi pogués fer cap *sobreposít* o *sobremarca*, penant-se amb un ban de 5 sous. Per la seva part, els revenedors i les revenedores, segons el Cap. 17, també estaven obligats a emprar mesures justes, però amb la diferència substancial del ban a aplicar: la crescuda suma de 3 lliures.

En el mateix còdex, baix de l'epígraf de *Capítols de les Ordinacions de la Ciutat*²⁰, hi figura com aquestes mesures, sobre tot les petites, no s'empraven només amb líquids. En el Capítol 16, entre altres coses, diu que la sal era venuda pels revenedors i les revenedores, normalment dedicats a la venda de quantitats moderades, quan no petites, la qual cosa fa suposar que altres productes, com poden ser espècies, igualment es devien mesurar en comptes de pesar-se.

En els *Capítols dels Mesuradors d'Oli*,²¹ el Cap. 2 fa constar com ni ells ni altra persona podien comprar o vendre oli si no era amb una mesura *senyada del senyal del senyor Rey* o havien de pagar el considerable ban d'1 lliura. Per altra banda, el Cap. 8 confirma com les mesures mitjanes i també eren emprades pels revenedors i les revenedores pel que fa a l'oli, ja que el Cap. 8 ordenava que havien de tenir les mesures de lliura, mitja lliura, 2 diners i diner, al for que es trobàs el quartà. Per arrodonir-ho, en el Cap. 3 ordenava que el mesurat *sia donat ran de la broca cuberta e sia bé assegut e bé scolat, e no pus avant de la broca amunt haia tres dits en no més*.

El mostassaf era qui havia de tenir cura de l'aplicació d'aquesta normativa, partint del principi de la imparcialitat i la justifica a l'hora d'exercir el seu càrrec. Però no sempre era així. A títol d'exemple, el mostassaf de la vila d'Inca, P. Duran, tengué problemes per aquest tema. A 1395 presenta davant el governador una queixa contra els jurats de la vila acusant-los d'intromissió en coses pertocants al seu ofici. Els jurats s'havien ficat amb el tema del pagellat de les mesures perquè consideraven que el mostassaf no actuava amb correcció, ja que revisava les mesures *e pagella e sagella ab son seyal les dites mesures*, donant-les per bones i, repetida la visura, els imposava bans per no ser-ho

*la qual cosa es [...] molt dubtosa, com una matexa persona no deu ser jutge e Mostaçaf e pagellador ensemps. La resposta del virrei fou tallant: que de pagellar les mesures d'aquí avant no es deia empatxar [el mostassaf]. Emperò, com1 les dites mesures sien pagellades, aquelles per lo dit Mustaçaf sien senyades, axi com es costum.*²²

D'aquesta manera, s'establia la diferència entre pagellador com a encarregat de donar una primera marca de fiabilitat i mostassaf com a confirmador de la veracitat. El model corresponia al seguit a Ciutat de Mallorca, on el pagellador era un dels ajudants del mostassaf, i el virrei aconsellava que fos aplicat també a Inca.

²⁰ PONS, A.: *Libre del Mostassaf...*, p. 52-62.

²¹ PONS, A.: *Libre del Mostassaf...*, p. 109-110.

²² PONS, A.: *Libre del Mostassaf...*, p. XXVIII-XXIX.

3. El segle XVII: un intent de reforma

De totes maneres, la vigilància constant sobre el sistema de mesures no evitava els fraus comercials. A vegades, aquests fraus eren fruit d'una astúcia subtil i, en menor quantia, d'una certa ignorància. En tot cas, la reiteració d'errors relatius, proporcionava beneficis gens menyspreables i s'hi afegien altres qüestions. Una era que un mateix nom de mesura servia per designar quantitats diferents tot depenent del producte. Per exemple, es pot prendre el quartí. Si es mesurava vi, l'equivalent serien 20,28 litres; si el que es mesurava era aiguardent, eren 26,24 litres.²³ Però no només era això: d'una vila a una altra es donaven diferències substancials. Com a mostra: el quartà d'oli de Ciutat de Mallorca era de 9 litres; a la Part Forana, suposava 8 litres, denominant-se'l quartà de Lluçmajor.²⁴

Aquestes divergències podien justificar-se per errors en fer les còpies sobre les mesures-patró o a canvis derivats d'adobs de les peces, però no es pot descartar la intencional. La urgència d'establir un sistema d'equivalències de certa fiabilitat s'anava fent més gran. En aquest marc, no se'n pot considerar un fet del tot aliè que, a 1521, aparegués un manual de mercaderia en part destinat a regularitzar-ho en el marc de les relacions de comerç entre Ciutat de Mallorca i Barcelona, tot insistint en l'honradesa del mercader com a blasó²⁵ i no deixa de ser curiós que l'any d'aparició de l'obra coincideix amb el d'inici de les Germanies. En el decurs dels avalots, una de les manifestacions va ser, no sense lògica revolucionària, el trencament d'atuell de mesura per la seva vinculació amb els impostos directes. Passà a Ciutat de Mallorca i a qualche vila de la Part Forana com Felanitx.²⁶

Per desgràcia, ara per ara, no es coneix cap llibre manual o d'ordinacions del mostassaf que sigui del segle XVI, malgrat algun autor n'hagi xerrat,²⁷ i que podria informar de sí hi hagué alguna modificació, cosa que no sembla. De totes maneres i malgrat no sigui el cas, es coneixen prou bé tota la sèrie de conflictes i escàndols que hi hagué entorn a les mides dels blocs de marès per a la construcció del darrer recinte murari de Ciutat de Mallorca. Les pedres, fetes les comprovacions pertinents, eren escairades a mida menor de l'estipulada, però es cobraven com si ho fossin.²⁸

Cap a 1660, els fraus comesos en el comerç a la menuda i l'enorme disparitat dels aparells de mesuratge a l'ús a Mallorca propiciaren que els jurats dictassin unes primeres disposicions encaminades a posar ordre, encara que només fos de manera indirecta, juntament amb altres que tenien objectius més clars i de més alta volada. A l'acte de resolució de la Universitat per revisar els patrons dels pesos es va fer notar que feia molt de temps que no

23 SEVILLANO COLOM, F.: "Pesas y medidas en Mallorca desde el S. XIII al S. XIX", *Mayûrqa*, XII, 1974, p. 67-86. Veure: p. 74-75.

24 SOL, S.: *Fiel Contraste de Pesas y Medidas de la Provincia de las Baleares*, Palma, 1887.

25 VENTALLOL, J.: *Pràctica mercantil composta e ordenada per en Joan Ventallol de la Ciutat de Mallorques*, Palma, 1995.

26 QUADRADO, J. M.: *Informacions judicials sobe'ls adictes a la Germania en la Ciutat e Illa de Mallorca. Penes de cos e d'haver a ells imposades apres la reducció de 1523*, Palma, 1896, p. 78, núm. 1.025; p. 153: núm. 119.

27 PONS, A.: *Libre del Mostassaf*, p. LVII.

28 BERNAT i ROCA, M.; SERRA i BARCELÓ, J.: "El darrer recinte: els inicis de la quinta murada de Ciutat de Mallorca (s. XVI)", *Estudis Baleàrics*, 70, 2002, p. 37-60.

s'havien comprovat amb l'original de l'arxiu de la Universitat i *se son fets estos menors*.²⁹ Això també era aplicable a les mesures. Tot junt deriva en un grau de desgavell prou greu com per a què les autoritats competents en el tema es plantejassin la conveniència de dur endavant una reforma del conjunt de tot el sistema mètric vigent, ja que la problemàtica no es limitava a les mesures de capacitat.³⁰

La gravetat del conflicte no és limitava a qüestions interiors, sinó que també afectava al comerç exterior. Un dels aspectes més importants era el de les exportacions d'oli. És cert que no s'havien aturat mai, però havien patit restriccions considerables i, en aquells moments, s'anava recuperant mercat.³¹ En aquest context, era insostenible seguir funcionant amb un sistema mètric que, a més d'inexacte, s'anava fent coneixedor com a fraudulent. Per esmenar-ho, es començaren a fer passes cap a la dècada de 1660. No es tenia, emperò, idea clara de fins on arribava el desgavell i feia falta un informe tècnic que ho establís. A l'Edat Mitjana, tasques semblants s'havien posat en mans de mercaders, amb els consegüents resultats i la manca de redreç perseguida. Sortadament, a la segona mitat del segle XVII existien persones adients per fer-ho i teòricament més neutrals: els matemàtics. Per això, els jurats de la Ciutat i Regne de Mallorca en designaren els més significatius de l'anomenat cercle de *novatores* del Col·legi de Monti-Sion, regit per la Companyia de Jesús: Vicenç Mut i José Saragossà.

Després de l'anàlisi i emès l'informe, es prengueren les primeres decisions. En el mes d'abril de 1669, tots els pesos i les mesures varen es refinaren i comprovaren. Intervengueren en el procés el jurat menestral Joan Rabassa, el pesador reial Agustí Ramis i Bartomeu Massanet i Figuera, ferrer d'ofici, *vesador* dels pesos i mesures de la Universitat.³² S'ordenà fer-ne còpies ajustades que fossin els patrons oficials. Entre elles, hi havia *una mesura de terra ab la forma y modo que ha de tenir la busca* que es guarda ca el mestre gerrer Josep Vidal. *Tots los quals originals se troben en casa de mestre Joseph Vidal, gerrer*. I no deixa de ser interessant que a aquest mateix mestre gerrer se li lliurassin també les mesures de quatre quartans d'oli, mig quartà d'oli, mig quarter major de vi, mig quarter menor de vi i la mitat de mig quarter menor de vit, totes d'aram nou.³³

4. La figura del mostassaf, després de la reforma

Feta la revisió i consegüent reforma, la vigilància de les mesures seguí sent funció del mostassaf. Pertant, no resulta sorprenent que, a 1678, a iniciativa dels jurats i amb autorització del virrei, es redactassin uns *Capitols per lo exercici de la jurisdicció del Mostasaphe*³⁴ que es donaren a l'estampa el mateix any.³⁵ Aquests tenen una certa rellevància en tant que són

²⁹ ARM, EU 78, f. 124-125

³⁰ BERNAT i ROCA, M.; SERRA i BARCELÓ, J.: "Els «novatores» de Montision i la reforma del Sistema Mètric Mallorquí", *BSAL*, 59, 2003, p. 109-132.

³¹ JUAN VIDAL, J.: "La producción de aceite en Mallorca durante la Edad Moderna y su papel en la economía mallorquina", *BSAL*, 38, 1980, p. 519-552. BIBILONI AMENGUAL; A.: *El comerç exterior de Mallorca. Homes, mercats i productes d'intercanvi (1650-1720)*, Mallorca, 1995.

³² ARM, EU 78, f. 121v i 123.

³³ ARM, EU 78, f. 129-130v. ARM, EU 85, f. 4.

³⁴ ARM, Sup. 63, f. 315v-330.

³⁵ ARM, RA, Secció Impresos.

una compilació dels anteriors. La realitat, emperò, va ser que suposaren la fossilització de la figura del mostassaf i de les seves funcions, com ho posen de relleu les contradiccions i disfuncions que s'hi troben.

Una de les primeres coses a destacar és com la supressió de pràctiques realment fraudulentas es pretenia sense actualitzar penes i bans. D'aquesta manera, un frau en quantitat o qualitat que podia superar capitals importants era castigat amb multes ínfimes de 2 o 3 sous, quantitats realment ridícules a 1678 i la modicitat de les penes no suposava cap impediment per seguir amb costums prou profitosos. En segon lloc, a això s'hi sumà una nova estructura del regne, encapçalada per la Reial Audiència, que determinà que les potestats efectives del mostassaf, per molt oficial reial que fos, es veiessin reduïdes al mínim i pràcticament buides de contingut. En resum, que aquests capítols del mostassaf, pel que fa a implantació i eficàcia, es pot dir que tenen el seu paral·lel amb les recopilacions de P.J. Canet, A. Mesquida i J. Zaforteza de 1622³⁶ o la d'Antoni Moll, donada a la impremta a 1663, en l'autorització de la qual, a més a més, es diu clarament que es concedeix permís per editar-la *sin aprobar el contenido*.

4.1. Els mesuradors d'oli

Si hi havia un producte que podia generar multitud de fraus en el segle XVII era l'oli, en una clara substitució del vi de l'època medieval. Tota una sèrie de capítols afectaven la seva venda a la menuda. Per exemple, es vigilava que el venedor no omplís els culs de les mesures amb aigua per fer retre l'oli. En altres ocasions, la reglamentació anava dirigida a què els aparells de mesurar complissin uns mínims en la construcció que garantissin la seva fiabilitat, sent aquest apartat un dels pocs innovadors. De totes maneres, el sistema teòric de garantir-ho seguia sent el de segles enrere: pagellar les mesures amb un segell que donàs fe de què s'havia contrastat i s'esperava que el mostassaf fes complir la normativa i que procuràs què, a més del control del comerç a l'engròs, també els revenedors d'oli tenguessin mesures *a menut* com *la lliura, la mitja lliura, dos diners y un diner* sots pena de 10 sous (Cap. 107). Un altre aspecte era que els mesuradors d'oli, una activitat relativament lliure abans del segle XVI, en el segle XVII, es transformà en un ofici en el sentit administratiu de l'Espanya dels Àustries. Això vol dir que havien deixat d'actuar com a simples menestrels, si bé en varen mantenir la ficció erigit col·legi i confraria a partir de 1603.³⁷

La importància rau en què, si bé és cert que els càrrecs oficials es nomenaven per part del virrei i la Reial Audiència, també ho és que sovint la feina efectiva requeia en mans de llogaters o d'interposades persones vendre o fes vendre oli a sa muller o altra persona de sa casa (Capítol 104) o que es llogassin les gerres d'amidar (Capítol 105). Val a dir que són ordinacions que es trobaven amb els mateixos termes a l'Edat Mitjana, però el context havia canviat. Ja no es tractava d'un acord entre particulars, sinó de deixadesa per part de persones que tenien funcions i obligacions derivades del poder reial.

Com a professionals i com a servici públic, una condició a la qual s'havien de sotmetre mesuradors d'oli era la d'usar *meduras signadas del señal del Señor Rey*, si bé afectava

³⁶ PLANAS ROSSELLÓ, A.: *Recopilación de Derecho de Mallorca – 1622 por los doctores Pere Joan Canet, Antoni Mesquida y Jordi Zaforteza*, Palma, 1996.

³⁷ QUETGLAS GAYA, D.: *Los Gremios de Mallorca. Breve estudio histórico-sociológico de los Colegios de Honorables Menestrales que florecieron en Mallorca desde el siglo XIII hasta el XIX*, Palma, 1939, p. 158-159.

igualment als venedors i revenedors (Cap. 103). Es recollia exactament la mateixa redacció que en els segles XIV i XV, però una vegada més mantenint-se idèntic ban i aquí és un hi havia el problema. En un intent d'esquivar els fraus, des d'antic, s'havia establert que el mesurador d'oli havia d'acudir amb la mesura plena a la casa del comprador, cosa que feia que la disposició, en principi, no fos massa fiable. De totes maneres, sembla que era una contingència que s'havia previst. En una disposició pròpia de 1687, s'establí un sistema prou complex de verificació que recorda la pràctica de laboratori de la doble pesada. Es reglamentà que, per mesurar oli, es fes ús de dues mesures, de manera que l'oli de la primera mesura es trobàs ben assentat abans d'abocar-lo dins el recipient del comprador, ja que així es podia fer la mesura complida amb la desaparició de les bombolles d'aire. El temps d'abocar la primera mesura permetia que la segona seguís el mateix procés. A la vegada, també podia servir per evidenciar la presència d'altres substàncies com l'aigua o d'altres que el feien àvol.³⁸

De totes maneres, la qüestió era complicada tant si es tractava d'oli com d'altres productes líquids o no. En el cas de les mesures de fang, el torn de gerrer podia garantir una certa homogeneïtat en les formes, però no en les capacitats. Generalment, les peces destinades a ser mesures se segellaven abans de coure, fent un petit forat o una obertura en forma de triangle invertit que actuaven de vessant en el límit de la capacitat autoritzada. En qualsevol cas, la simple presència d'un segell com ara les armes de Ciutat de Mallorca o les reials, n'havia de ser la garantia de la fiabilitat.

4.2. El Sistema Mètric Decimal i la implantació a Mallorca

El canvi dinàstic del segle XVIII representa la imposició dels Decrets de Nova Planta amb l'abolició i pèrdua de pràctiques ancestrals. Les institucions també es veren afectades i el mostassaf només va mantenir només fins 1718, encara que els darrers capítols de 1687, amb addicions puntuals, foren reeditats. En principi, els Decrets de Nova Planta no afectaven en res al sistema metrològic tradicional, no obstant que es produïssin diferents intents de reformes. A 1734, es volgué unificar el sistema illenc amb el castellà. L'oposició no es va fer esperar amb l'argument dels inconvenients que suposaria en tots els aspectes.³⁹ No fou la darrera temptativa i l'acceptació del metre a França, arran de la revolució de 1789 no va fer més que potenciar-ho.

El model escollit per generalitzar-lo seguia sent el castellà. A 1801, es promulgà la llei d'*Igualación de pesos y medidas para todo el Reyno por las normas que se expresan*. Finalment, la obligatorietat del Sistema Mètric Decimal a l'Estat Espanyol a partir de 1852 va ser el colp definitiu. Amb tot, a Mallorca, un decret de 1867 recuperà amb part el nom de l'antiga institució i creà el càrrec de *Fiel Almotacén*, plaça que s'ocupava per oposició. Durà poc i, a 1871, una ordre canvià la denominació per la de *Fiel Contraste de Pesas y Medidas*.⁴⁰ Degué ser en aquest lapse de poc més de cinc anys quan es dictà l'ordre d'inutilitzar els estris corresponents a la metrologia tradicional, bona part dels quals es

³⁸ [...] y umplida la primera la deix reposar, y umpla la segona, de modo, que degue dexar la mesura de una, en altre, prenent la primera, que primer umplí y buydada y entregat lo oli prengue després la altre successivament, de tal manera, que se tropia espay de entrego de la primera mesura, el masurar la segona (Cap. 111).

³⁹ SEVILLANO, F.: "Pesos y medidas ...", p. 82-85.

⁴⁰ PONS, A.: *Libre del Mostassaf ...*, p. LVIII.

degueren destruir.

La figura del *Fiel Contraste de Pesas y Medidas* perdurà fins el segle XX amb els Sistema Mètric Decimal plenament implantat. S'ha de dir que no fou fàcil i, de fet, fins 1930 o un poc més endavant, en els llibres de text encara hi eren present els sistemes de pesos i mesures tradicionals acompanyats de taules i formules per resoldre equivalències i realitzar conversions. Anys després aquestes taules encara seguien corrent en forma de fulletons. En el present i fora del marc de la investigació o en determinats aspectes de la ruralia, com l'agrimensura, la metrologia tradicional de Mallorca no és més que una simple informació curiosa que apareix, i no sempre completa, en els pronòstics i els almanacs com *El Saragosà*.

5. Un exemple material

Els testimonis materials d'aquesta metrologia tradicional de Mallorca no són abundosos ni en col·leccions públiques ni en privades. D'aquí el valor i la importància del conjunt de mesures de fang que aquí es presenta. Pertanyen a la Societat Arqueològica Lul·liana i actualment s'exposen de manera estable a la Secció Etnològica del Museu de Mallorca, ubicat a Muro.⁴¹

Es tracta d'un conjunt de 15 peces que, encara que esmentades en altres publicacions,⁴² només en temps recents han estat objecte d'atenció pel que fa la seva morfologia.⁴³ El seu interès rau, per una part, en què el seu estudi ha aportat dades pel coneixement de la ceràmica popular medieval i de l'edat moderna de l'illa. D'altra banda, permeten il·lustrar la metrologia tradicional de Mallorca aplicada a mesurar líquids com el vi i l'oli. Fins i tot, podia aplicar-se a productes sòlids com la sal per a la venda a la menuda, ja que era més habitual l'ús de mesures de capacitat més que de pes almanco fins l'època renaixentista.⁴⁴

5.1. Descripció de les peces

Tot el conjunt presenta uns trets que les inclouen en un mateix grup ceràmic. Presenten un tractament de les superfícies de vidriat plumbi, de color verdós-groguenc, majoritàriament interior, i, en menor número, d'un to melat-ataronjat en tota la peça. Per fer aquesta descripció de l'òxid metàl·lic, així com la de les pastes, s'ha emprat la descripció dels colors de la taula cromàtica Munsell. Això ha permès establir que la presència major correspon al marró vermellós (2.5YR 4/3 i 5YR 5/3) i el marró vermellós clar (2.5YR 6/4); en menor número, hi és present el vermellós groguenc (5YR 6/6) per a la pasta i els tons grocs (5Y 7/6), vermellós groguenc (5YR 5/8) i verd oliva (5Y 4/4) per al vidriat intern.

A les fitxes no s'ha fet constar la tècnica de modelat a torn, ja que sempre és la mateixa. En canvi, el que sí s'ha de dir és que presenten una textura fina i compacta, d'igual consistència i semblança que les pastes de les olles globulars mallorquines, descobertes en els

⁴¹ ROSSELLÓ BORDOY, G.: *Museo de Mallorca. Sección Etnológica*, Madrid, 1966, p. 48.

⁴² BARCELÓ CRESPI, M.; ROSSELLÓ BORDOY, G.: *Terrissa. Dades documentals per a l'estudi de la ceràmica mallorquina del segle XV*, Palma, 1996, p. 175.

⁴³ GONZÁLEZ GOZALO, E.; BERNAT i ROCA, M.: "Mesures de terrissa a Mallorca (Segles XV – XIX)", *Butlletí Informatiu de Ceràmica*, 100, 2009, p. 56-77.

⁴⁴ SÁNCHEZ MARTÍN, F.J.: "Aproximación al léxico de los pesos y las medidas de capacidad en la época renacentista", *Interlingüística*, 17, 2007, p. 951-960. Veure: p. 955.

farciments de voltes dels segles XVI i XVII,⁴⁵ producte d'una sola enforxada i ben present en aixovars conventuals.⁴⁶

Entre les quinze peces que es presenten, amb independència del tamany, sis tenen el cos piriforme, mentre que les nou restants responen a altres formes tals com dues ovoides, dues semiesfèriques, una globular, una xícara i una gerreta. El dubte sobre un taller de procedència es limita a dues de les peces de cos piriforme i boca estreta (Núms. 13 i 14), amb una forta semblança amb les mesures catalanes medievals,⁴⁷ que corresponen a una morfologia habitual a Barcelona en el segle XV,⁴⁸ fins que una ordenança municipal obligà, sobretot a les d'oli, a què s'elaborassin amb una boca més ampla per tal d'evitar fraus.⁴⁹ Arran d'això, cristal·litzà una forma que passà a ser la característica dels segles XVI al XVII, semblant a un tipus de tassa, també ben presents en aquestes peces mallorquines.

Entre les restants, només destaca una peça que s'assembla a una gerra (Núm. 15) pertanyent al segon grup amb tractament superficial plumbi integral de color melat ataronjat i molt brillant. En general, resulta semblant al denominat cuartillo que s'exhibeix en la vitrina dedicada a les mesures de Balears i Canàries del Museo del Centro Español de Metrología (Tres Cantos, Madrid), si bé la mesura de referència està adjudicada a Menorca. Tanmateix, arran de la visita realitzada, es va poder comprovar que la peça presentava un segell imprès barrat similar als mallorquins, sense que això sigui concloent per a la definició del seu taller.

Finalment i com a resum, s'ha d'esmentar que, temps enrere i des de la ceramologia, aparegué un treball sobre les mesures de fang cuit, marcant els paral·lelismes no només entre Catalunya i Mallorca, sinó també incloent-hi València, amb indicació tant de la bibliografia on s'ha tractat el tema com al·ludint a aspectes que encara queden per resoldre.⁵⁰

45 GONZÁLEZ GOZALO, E.: *Les olles de volta del convent de Sant Domingo de Pollença*, Pollença, 1986. GONZÁLEZ GOZALO, E.: "Catàleg de ceràmica", *Els grafitis de la Torre de l'Homenatge del Castell de Bellver*, Palma, 2006, p. 153-157, fig. 48-55.

46 GONZÁLEZ GOZALO, E.: "Inventari de la vaixel·la conventual de les Caputxines", *La ceràmica al món conventual*, Palma, 1998, p. 47-105.

47 *Del rebost a la taula, Cuina i alimentació a la Barcelona gòtica*, Barcelona, 1994, p. 115, figs, 57 i 58.

48 CABESTANY FORT, J.F.; RIERA VILA, F.: "Hallazgos de cerámica medieval en la iglesia del Pi de Barcelona", *La Céramique Médiévale en Méditerranée Occidentale, Xè-XVè siècles*, Paris, 1980, p. 407-411.

49 BELTRÁN DE HEREDIA BERCERO, J.: "Les mesures de ceràmica de Barcelona: tipologia i evolució (segles XIV - XVII)", *Arqueologia Medieval*, 1, 2005, p. 72-83. Veure: p. 73.

50 SANTANACH i SOLER, J.: "El porró, atuell i mesura. Diferents tipologies", *Butlletí Informatiu de Ceràmica*, 72, 2001.

5.2. Les marques

Tot el conjunt de peces presenta una sèrie de marques, que responen a tres tipus: les estampillades, les incisives i les aplicades, segons aquest registre:

Es considera que les més antigues són les impressions de segells sobre la peça en cru. N'hi ha de circulars i de romboïdals, amb el tret comú de presentar barres paral·leles relacionables amb l'escut de la Universitat i Regne de Mallorca, situat a la part baixa, pròxims a la base. La diferència de forma suggereix la possibilitat de què els romboïdals siguin del segle XIX. Les marques de tipus incís, també fetes sobre el fang encara tendre corresponen a numerals romans. En aquest cas, estan fets amb algun objecte punxant, com ara una llenca de canya, i que ha deixat un rastre de secció angular, gran i profunda.

| Núm. | Estampillades | Incises | Aplicades |
|------|---------------|---------|-----------|
| 01 | • | XII | • |
| 02 | | XII | |
| 03 | • | XVI | |
| 04 | | XVI | |
| 05 | | XVI | |
| 06 | | XVI | • |
| 07 | • | XII | • |
| 08 | • | XVI | • |
| 09 | • | Absent | |
| 10 | • | XII | |
| 11 | • | Absent | |
| 12 | • | Absent | |
| 23 | • | Absent | |
| 24 | | Absent | |
| 25 | • | Absent | |

Finalment, els aplicats responen al model d'un segells de plom que subjecten una llengüeta ajustant-se l'espiga a una perforació anterior a la cuita i situada prop de la vora de les peces. Aquesta localització sovint fa que passin pràcticament desapercebuts, tant i més si es té present que solen haver desaparegut. En principi, han de ser producte del pegellat o contrast que garantia la conformitat de la capacitat de cada mesura i aplicada per l'oficial responsable en cada ocasió.

Totes aquestes marques només apareixen a la vegada en tres peces, sent les més freqüents la presència de tan sols una, generalment la impresa sobre l'argila fresca. Per la seva banda, els numerals romans incisos es troben absents en un total de sis peces.

5.4. Les capacitats

Constitueix aquest l'apartat més conflictiu per la manca de patrons o altres mesures de fiabilitat comprovada per fer-ne les comparacions necessàries. L'únic recurs a l'abast, per tant, és el de comparar la pesada de cada peça en buit i en ple i tractar de relacionar-ho amb les marques incises de numerals romans. Certament, aquest procediment resultaria més fiable d'haver-se fet amb líquids, però l'estat de conservació de les peces ho desaconsellà. El resultat de la prova és el reflectit amb la taula següent:

| Núm. | Pes (gr.) | | | Marques |
|------|-----------|------|------------|---------|
| | Buit | Ple | Diferència | |
| 01 | 110 | 140 | 30 | XII |
| 02 | 120 | 195 | 75 | XII |
| 03 | 123 | 183 | 60 | XVI |
| 04 | 160 | 260 | 100 | XVI |
| 05 | 200 | 335 | 135 | XVI |
| 06 | 255 | 380 | 135 | XVI |
| 07 | 230 | 335 | 105 | XII |
| 08 | 275 | 475 | 200 | XVI |
| 09 | 75 | 135 | 60 | Absent |
| 10 | 125 | 200 | 75 | XII |
| 11 | 190 | 315 | 125 | Absent |
| 12 | 225 | 385 | 160 | Absent |
| 13 | 475 | 1500 | 1025 | Absent |
| 14 | 500 | 1000 | 500 | Absent |
| 15 | 335 | -- | -- | Absent |

Pel que es pot observar, sembla que no hi ha una relació clara de la capacitat de la peça amb les marques incises, com pareixia que en principi es podia esperar. De fet i per altres peces estudiades, com més pesat i voluminós és el test, més baixa és la xifra romana, trobant-se per exemple la marca "V" en mesures de gairebé 400 gr. i la "XII" en unes altres de 120 gr. de mitjana. Per a peces catalanes, s'ha suggerit que es pot tractar de fraccions d'alguna mesura principal desconeguda avui en dia.⁵¹ També cal precisar l'absència d'altres xifres que discorren entre la "XII" i la "XVI", sent a més aquestes dues, les que hem trobat aplicades en més exemplars. Per dissort, les dades disponibles no permeten cap deducció coherent que permeti determinar quina és la capacitat de cada una de les peces. Tal i com es veu a la taula, les diferències resultants de les pesades en buit i en ple no responen a cap seriació que es correspongui a una escala ni ofereix cap relació lògica amb les marques. Ara per ara, la solució queda a l'aire i tal vegada depengui d'una replega més exhaustiva de peces que permetin un major ventall de dades.

⁵¹ BELTRÁN DE HEREDIA BERCERO, J.: "Les mesures de cerámica...", p. 74.



Fig. 1

Figureta d'un taverner, amb les mesures dins del ribell, del betlem monumental del convent de les Concepció de les Germanes Caputxines de Palma. Finals del segle XVII, inicis del segle XVIII



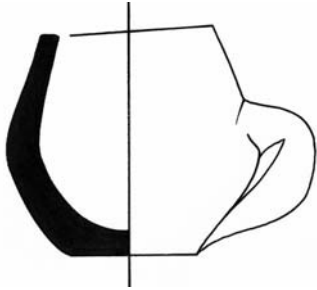
Fig. 2

Conjunt de mesures exposat a la Secció Etnològica del Museu de Mallorca, a Muro.

Inventari

Les peces d'aquest inventari que acompanya apareixen renumerades respecte del que figura en l'estudi anterior i més ample. D'ell és d'on s'han segregat les mesures pertanyents a la Societat Arqueològica Lul·liana per la seva naturalesa de conjunt propi. Per això, en les fitxes del present treball, darrera del número hi apareix, entre parèntesi, aquesta referència primera dels atuells i no perdre'n la relació amb les altres peces publicades en el corresponent treball.⁵²

⁵² GONZÁLEZ GOZALO, E.; BERNAT i ROCA, M.: "Mesures de terrissa...", p. 64-76.



Núm. 01 (GONZÁLEZ / BERNAT Núm. 01)

Propietari: Societat Arqueològica Lul·liana, dipositades en el Museu de Mallorca. Secció Etnològica de Muro (núm. 829 i DA 2005/1/7).

Grup: Vidriat Plumbífer interior (melat).

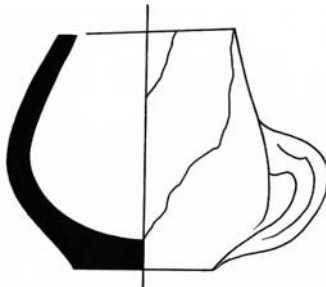
Descripció de la forma: Mesura per a líquids en forma de tasseta de cos ovoide, amb una lleugera garsesa, vora d'acabament pla i anseta lateral quasi sòlida en la panxa baixa.

Color superficial de la pasta: 2,5YR 4/3 (reddish brown, TM).

Mesura i pes: 4 Ø x 5 x 3 Ø cm; 110-140 gr.

Marques: Presenta 2; hi ha restes d'un segell imprès i el número 12 escrit amb caràcters romans ("XII").

Comentaris: Forat del raser (?) a 1 cm de la vora. Presenta a més una etiqueta de paper aferrada a la cara interna de la boca.



Núm. 02 (GONZÁLEZ / BERNAT Núm. 03)

Propietari: Societat Arqueològica Lul·liana. Dipositat en el Museu de Mallorca. Secció Etnològica de Muro (núm. 830 i DA 2005/1/8).

Grup: Vidriat plumbífer interior (melat).

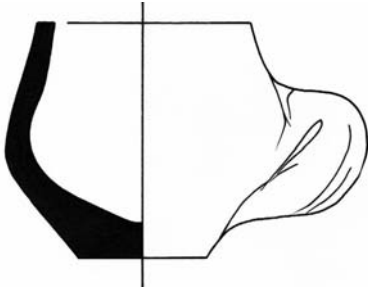
Descripció de la forma: Mesura per a líquids en forma de tasseta. Té el cos hemisfèric, un poc guerxo i parets rectoconvergens acabades en un extrem totalment pla. Anseta baixa d'orelles i suport pla. Amb presència de regalim del vidriat en banda.

Color superficial de la pasta: 5YR 3/3 (dark reddish brown, TM).

Mesura i pes: 4'5 Ø x 6 x 3'5 Ø cm; 120-195 gr.

Marques: Presenta el número 12 en caràcters romans ("XII") incisos sobre la panxa.

Comentaris: Conserva el número 830 d'un anterior registre. Ha perdut un fragment petit a la vora.



Núm. 03 (GONZÁLEZ / BERNAT Núm. 04)

Propietari: Societat Arqueològica Lul·liana. Dipositat en el Museu de Mallorca. Secció Etnològica de Muro (núm. 315).

Grup: Vidriat plumbífer interior (melat).

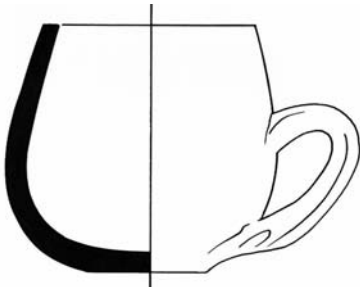
Descripció de la forma: Mesura per a líquids en forma de tassa. El cos és piriforme, amb la vora d'acabament pla i un anseta lateral quasi sòlida.

Color superficial de la pasta: 5YR 4/3 (reddish brown, TM).

Mesura i pes: 5 Ø x 5'5 x 3 Ø cm; 123-183 gr.

Marques: Només presenta una marca incisa del número 16 en caràcters romans ("XVI") sobre la panxa.

Comentaris: Conserva una antiga etiqueta de paper aferrada a la paret interna de la boca amb el número 315.



Núm. 04 (GONZÁLEZ / BERNAT Núm. 05)

Propietari: Societat Arqueològica Lul·liana. Dipositat en el Museu de Mallorca. Secció Etnològica de Muro (núm. 832 y DA 2005/1/10).

Grup: Vidriat plumbífer interior (ataronjat).

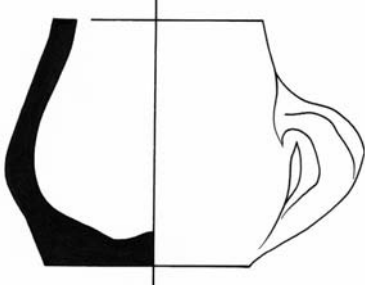
Descripció de la forma: Mesura per a líquids en forma de tassa de cos hemisfèric i parets rectes amb la vora plana. Presenta anseta lateral d'orella.

Color superficial de la pasta: 5YR 4/2 (dark reddish gray, TM).

Mesura i pes: 5'5 Ø x 6'5 x 3'5 Ø cm; 160-260 gr.

Marques: En presenta dues: un segell imprès i el número 16 en caràcters romans ("XVI").

Comentaris: Té una etiqueta de paper amb el número 832.



Núm. 5 (GONZÁLEZ BERNAT Núm. 06)

Propietari: Societat Arqueològica Lul·liana. Dipositat en el Museu de Mallorca. Secció Etnològica de Muro (núm. 833 y DA 2005/1/11).

Grup: Vidriat plumbífer interior (oxidat).

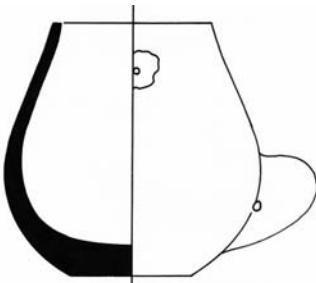
Descripció de la forma: Mesura per a líquids en forma de tasseta. Presenta forma troncocònica amb suport ample i pla, i vora plana. Una petita ansa d'orella cenyida al cos.

Color superficial de la pasta: 2.5YR 4/2 (weak red, TM).

Mesura i pes: 5'5 Ø x 6'5 x 5'5 Ø cm; 200-335 gr.

Marques: En presenta de 3 tipus: un segell imprès sobre la pasta tendra, un altre quadribarrat i creuat sobre el plom del raser i el número 16 incís amb caràcters romans ("XVI") sobre la panxa.

Comentaris: Presenta una antiga etiqueta de paper amb el número 833 d'un registre anterior.



Núm. 6 (GONZÁLEZ / BERNAT Núm. 07)

Propietari: Societat Arqueològica Lul·liana. Dipositat en el Museu de Mallorca. Secció Etnològica de Muro (núm. 834 i DA 2005/1/12).

Grup: Vidriat plumbífer interior (melat marró).

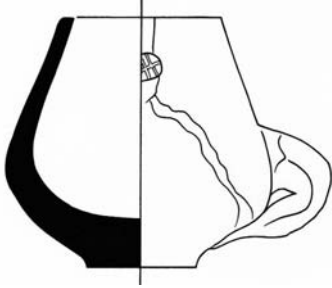
Descripció de la forma: mesura per a líquids en forma de tassa de cos ovoide de base plana i vora plana. L'ansa sòlida s'assenta a prop del peu.

Color superficial de la pasta: 5YR 5/2 (reddish gray, TM).

Mesura i pes: 5 Ø x 8 x 4 Ø cm; 255-380 gr.

Marques: En presenta de tres tipus: un segell imprès sobre la pasta tendra, un altre quadribarrat i creuat sobre el plom del raser, i el número 16 incís amb caràcters romans ("XVI") sobre la panxa.

Comentaris: Presenta una antiga etiqueta de paper amb el número 833 d'un registre anterior.



Núm. 07 (GONZÁLEZ / BERNAT Núm. 08)

Propietari: Societat Arqueològica Lul·liana. Dipositat en el Museu de Mallorca. Secció Etnològica de Muro (núm. 835 i DA 2005/1/13).

Grup: Vidriat plumbífer interior (melat).

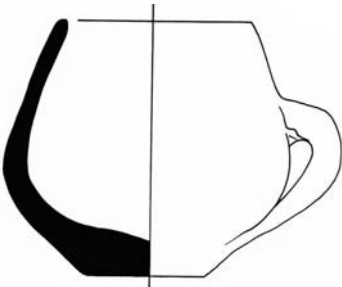
Descripció de la forma: mesura per a líquids en forma de tassó de cos piriforme amb suport discoïdal i parets que terminen en una vora totalment plana. Anseta lateral col·locada inclinada a la part baixa de la panxa. Presenta regalim de vidriat.

Color superficial de la pasta: 2.5YR 4/2 (weak red, TM).

Mesura i pes: 5 Ø x 8 x 3'5 Ø cm; 230-335 gr.

Marques: Presenta dues marques: un segell quadribarrat creuat sobre el plom del raser i el número 12 incís en números romans ("XII") sobre la panxa.

Comentaris: Hi ha una etiqueta de paper vell aferrat a la cara interna de la boca amb pèrdua del número i una altra amb el número 835 d'una referència anterior.



Núm. 08 (GONZÁLEZ / BERNAT Num. 10)

Propietari: Societat Arqueològica Lul·liana. Dipositat en el Museu de Mallorca. Secció Etnològica de Muro (núm. 838 y DA 2005/1/16).

Grup: Vidriat plumbífer interior (grogüenc).

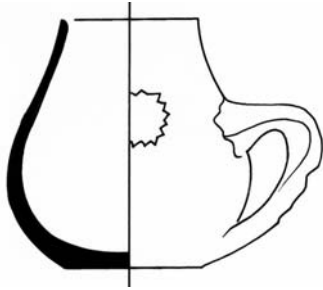
Descripció de la forma: mesura per a líquids en forma de tassa. Té un perfil piriforme truncat amb parets lleugerament rectoconvergens cap a la boca de vora totalment plana. Ansa lateral.

Color superficial de la pasta: 5YR 5/4 (reddish brown, TM).

Mesura i pes: 6'5 Ø x 8'5 x 4 Ø cm; 275-475 gr.

Marques: En du dues: un segell imprès i un número 16 incís en caràcters romans ("XVI").

Comentaris: Un pel de ruptura a la vora amb pèrdua de pasta.



Núm. 09 (GONZÁLEZ / BERNAT Núm. 13)

Propietari: Societat Arqueològica Lul·liana. Dipositat en el Museu de Mallorca. Secció Etnològica de Muro (núm. 1027).

Grup: Vidriat plumbífer interior (perdut).

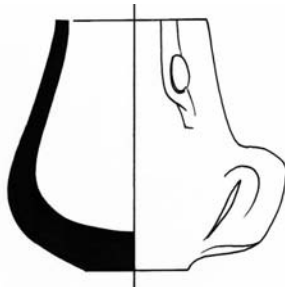
Descripció de la forma: Mesura per a líquids en forma de xicara de cos piriforme amb base plana i coll rectoconvergent de vora afilada. Consta d'una petita ansa d'orella col·locada a la part baixa de la panxa.

Color superficial de la pasta: 2.5YR 8/3 (pink, TM).

Mesura i pes: 3 Ø x 6 x 3'5 Ø cm; 75-135 gr.

Marques: Només presenta un segell imprès.

Comentaris: Absència de fragment lateral de l'ansa. Presenta també una etiqueta de paper estrellada amb el número esborrat.



Núm. 10 (GONZÁLEZ / BERNAT Núm. 14)

Propietari: Societat Arqueològica Lul·liana. Dipositat en el Museu de Mallorca. Secció Etnològica de Muro (núm. 831 y DA 2005/1/9).

Grup: Vidriat plumbífer interior (groguenc).

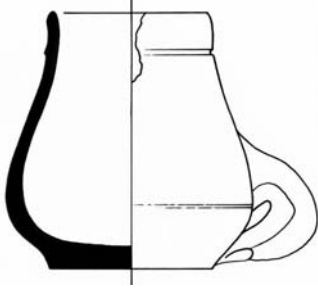
Descripció de la forma: Mesura per a líquids en forma de xicara. Presenta un coll alt i de vora plana, i cos globular amb anseta lateral a l'altura del peu.

Color superficial de la pasta: 2.5YR 5/3 (reddish brown, TM).

Mesura i pes: 4 Ø x 6'5 x 3 Ø cm; 125-200 gr.

Marques: En presenta dues: un segell imprès i el número 12 en romans ("XII").

Comentaris: Té una etiqueta amb el número 25 aferrada dins la boca i una altra amb el número 831.



Núm. 11 (GONZÁLEZ / BERNAT Núm. 16)

Propietari: Societat Arqueològica Lul·liana. Dipositat en el Museu de Mallorca. Secció Etnològica de Muro (núm. 837 y DA 2005/1/15).

Grup: Vidriat plumbífer interior (melat obscur).

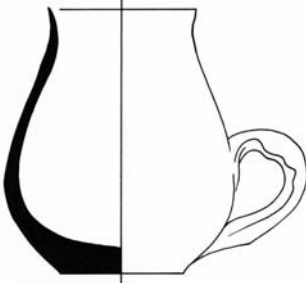
Descripció de la forma: Mesura per a líquids en forma de tassa de parets altes que recorda una xicara. Presenta un cos piriforme de suport pla i parets rectodivergents que acaben en un llavi d'extrem arrodonit i ressaltat amb moltura decorativa. Presenta regalim a la vora.

Color superficial de la pasta: 2.5YR 6/6 (light red, TM).

Mesura i pes: 5 Ø x 8 x 5 Ø cm; 190-315 gr.

Marques: Només presenta un segell imprès.

Comentaris: Té el número 837 d'un anterior registre.



Núm. 12 (GONZÁLEZ / BERNAT Núm. 18)

Propietari: Societat Arqueològica Lul·liana. Dipositat en el Museu de Mallorca. Secció Etnològica de Muro (núm. 836 y DA 2005/1/14).

Grup: Vidriat plumbífer interior (verdós).

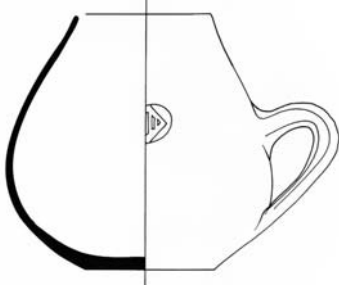
Descripció de la forma: Mesura per a líquids en forma de gerreta. Recipient de cos piriforme amb la base plana i el coll de parets endreçades, lleugerament exvasades i primes a la vora. Un ansa d'orella aplicada sobre la meitat inferior i la base plana.

Color superficial de la pasta: 2.5YR 6/4 (light reddish brown, TM).

Mesura i pes: 5 Ø x 9 x 4'5 Ø cm; 225-385 gr.

Marques: Només presenta un segell a prop de la base.

Comentaris: Té el número 836 d'un antic inventari.



Núm. 13 (GONZÁLEZ / BERNAT Núm. 21)

Propietari: Societat Arqueològica Lul·liana. Dipositat en el Museu de Mallorca. Secció Etnològica de Muro (núm. 840 y DA 2005/1/18).

Grup: Vidriat Plumbífer interior.

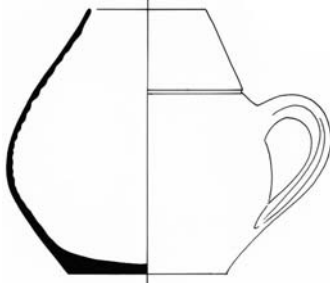
Descripció de la forma: Mesura de líquids en forma de tassó. Cos piriforme amb la base plana que creix en amplària fins la panxa i després s'estreny abruptament cap a la boca. L'ansa d'orella sobre la panxa que arriba a la base.

Color superficial de la pasta: 2.5YR 6/4 (light reddish brown, TM).

Mesura i pes: 7 Ø x 12'5 x 7 Ø cm; 475-1.500 gr.

Marques: Només presenta un segell amb escut quadribarrat imprès enmig de la paret externa del cos.

Comentaris: Presenta pels de ruptura a la vora. La seva morfologia és semblant a les mesures gòtiques catalanes.



Núm. 14 (GONZÁLEZ / BERNAT Num. 22)

Propietari: Societat Arqueològica Lul·liana. Dipositat en el Museu de Mallorca. Secció Etnològica de Muro (núm. 841 y DA 2005/1/19).

Grup: Vidriat plumbífer interior.

Descripció de la forma: Mesura de líquids en forma de gerra. De parets globulars i curvoconvergentes cap a la vora de boca angosta. La base és plana i l'ansa d'orella està fixa a la panxa.

Color superficial de la pasta: 2.5YR 6/4 (light reddish brown, TM).

Mesura i pes: 6 Ø x 14 x 8 Ø cm; 500-1.500 gr.

Marques: No presenta. Només té una ranura decorativa que circumda el cos per damunt de l'ansa.

Comentaris: Presenta la coberta ratllada en superfície amb pèrdua de gran part baixa de la panxa. Pels de ruptura; un d'ells amb pèrdua de fragment de la vora. La seva forma és semblant a les mesures gòtiques catalanes.



Núm. 15 (GONZÁLEZ / BERNAT Núm. 23)

Propietari: Societat Arqueològica Lul·liana. Dipositat en el Museu de Mallorca. Secció Etnològica de Muro (núm. 839 y DA 2005/1/17).

Grup: Vidriat plumbífer total, interior i exterior (ataronjat).

Descripció de la forma: Mesura de líquids en forma de gerra de parets amb el cos convergents de suport que presenta un angle basal i un ansa vertical d'orella aplicada sobre la meitat superior del cos. La paret interna presenta senyals del torn molt pronunciades.

Color superficial de la pasta: 2.5YR 5/6 (red, TM).

Mesura i pes: 7 Ø x 11'5 x 5 Ø cm; 335 gr.

Marques: Només presenta un segell imprès a prop de la base.

Comentaris: La peça està fragmentada i mal aferrada amb absència de fragment la qual cosa no ens ha permès conèixer la seva capacitat interna.

