

L'Ofici de Ferrers. Algunes referències històriques (S. XIII-XVII)

MARGALIDA BERNAT I ROCA

INTRODUCCIÓ

Dins del panorama de la Història del Treball a Mallorca, el tema referit a l'Ofici de Ferrers, com gairebé tot el que afecta al món menestral, també resta, fins hores d'ara, en una incògnita. I això que, si s'ha de creure la tradició dels propis ferrers, la seva és l'art més primerenca dins de l'àmbit illenc. De fet, la veracitat de tal afirmació és pausable, ja que dins el conjunt d'artesans que acompanyaren les hosts de Jaume I¹, els ferrers, juntament amb els picapedrers i els fusters, degueren tenir un paper destacat².

En el present treball sols s'intentarà una primera recollida de dades que permetin entreveure quins són els trets que han configurat l'evolució general d'aquest ofici, des de la seva erecció com a confraria, sembla que al mateix S. XIII, i el seu pas a Col·legi, fins el S. XVII.

¹ Rumeu de Armas; A. *Historia de la Previsión Social en España*. Ed. El Albir S.A. - Barcelona, 1.981. p. 49. Consta que, en el moment de la conquesta de Sevilla per Fernando III, en el campament hi havia diversos *Oficios* i que aquests, tan aviat es feu efectiva l'ocupació de la ciutat, es distribuïren per carrers.

² El paper d'aquest dos oficis en el setge i conquesta de Madina Mayurqa és innegable, ja que sense la participació de mà d'obra especialitzada no s'explica la realització de les obres de les "caves" que enderrocaren la murada de la ciutat. Les descripcions de dites obres es poden trobar a:

Muntaner; R. *Crònica/I*. Edicions 62/La Caixa, n^o 19 - Barcelona, 1.979, pp. 30-31.

Jaume I *Crònica o Llibre dels Feits*. Edicions 62/La Caixa, n^o 86 - Barcelona - 1.988, pp. 116-117.

Sobre l'aspecte militar d'aquestes obres, veure:

Ribas de Pina; M. *La Conquesta de Mallorca pel rei Jaume I. Estudi tècnic militar*. Biblioteca de "Les Illes d'Or", n^o 5 - Mallorca, 1.934. Afegeix que hi va haver la col·laboració de miners a l'excavació (pp. 62-72). D'altra banda, malgrat la presència d'un *ingenarius*, la construcció de determinats enginyers d'artilleria (pp. 54-62) exigia la presència de fusters i, possiblement, d'asseonadors.

Fora del que s'ha dit, la presència indubtable de ferrers ve determinada per la necessitat de tenir cura de l'armament, tan pel que fa a la seva conservació com a la reparació.

Resulta temptador voler-se remuntar més enllà. El ferro, com gairebé tots els metalls, al llarg de la Història s'ha vist revestit de quelcom de màgic³ i la seva importància pel desenvolupament de la Humanitat és tal que el seu descobriment i primer ús, com és sabut, marca el nom de tota una edat.

Els més remots ferrers de Mallorca són desconeguts i es disposa de molt poques dades sobre l'utilització d'aquest metall pels indígenes de l'illa. El que si es pot afirmar amb certesa és que el ferro fou determinant pels pobladors primitius, encara que són comptades les peces que es poden considerar com a de producció interior. Per això, en el camp de la metalúrgia, cal destacar dues importants troballes. Una és la dels estris de fundició localitzats a les navetes de S'Hospitalet Vell (Manacor), considerats del Pre-Talaiòtic Final o primers moments del Talaiòtic Inicial, ja que la seva datació precisa és dificultosa⁴. L'altra, força posterior, és la de la factoria púnica de l'illot de Na Guardis que cal situar entorn del S. III a. J.C.⁵

Res es sap dels anys posteriors a aquestes troballes, ignorant-se el que pogués succeir en època de la dominació romana. En els períodes següents, es tenen notícies de la venda de ferramenta en un dels mercats de Madina Mayurqa, juntament amb altres productes com les abarques i l'espart⁶. Una mostra de l'utilatge de ferro d'època islàmica és la que ofereix el cas insòlit de l'anomenada *Cova dels Amagatalls*, en la que, juntament amb l'aixovar ceràmic i diversos objectes, es trobaren una aixxa, una arada i altres eines agrícoles posades a recer a l'espera de poder-les utilitzar novament si s'aconseguia expulsar l'invasor cristià⁷. Sols es pot afegir que els musulmans es dedicaren a aquesta manufactura i alguns indicis permeten suposar, no la seva indubtable existència, sinó la ubicació dels obradors, que continuaren en funcionament després de la conquesta. Del que s'ha dit en són testimoni dades com la d'un captiu resident a la nova Ciutat de Mallorca, en anys immediats a la conquesta, amb

³ Eliade; M. *Herreros y Alquimistas*. Alianza Editorial. Libros de Bolsillo, nº 533 - Madrid, 1.974.

⁴ Roselló-Bordoy; G. "Metalurgia en el Pre-Talaiòtico final de Mallorca" in *Archivo de Prehistoria Levantina*. Vol. XVII, T. I (1.987), pp. 147-155.

⁵ Guerrero; V.M. "La metalurgia del hierro en la factoria púnica de Na Guardis" in *Revista de Arqueología*, Año IX, nº 86, Junio - 1.988, pp. 44-55.

⁶ Riera Frau; M^a M. *Evolució Urbana i Topografia de Madina Mayurqa*. Tesi Doctoral Universitat Autònoma de Barcelona (Bellaterra). Departament de les Societats Precapitalistes - Setembre, 1.992, (inèdita) T. I, f. 142.

⁷ Trias; M. "Notícia preliminar del jaciment islàmic de la Cova dels Amagatalls". *Quaderns de Ca La Gran Cristiana*, nº 1 (1.982). La troballa d'aquestes restes és tan més important quan es té en compte que dites eines responen plenament al model de les que fins fa pocs anys eren utilitzades comunment al camp mallorquí.

carta d'alforria en la que consta el seu ofici de "ferrarius"⁸ o la de la presència del topònim de *Ferreria dels Llums* en un any tan primerenc com el de 1.235⁹ reaprofitant la infraestructura dels anteriors obradors dels ferrers islàmics, com es va fer amb la manufactura de la pell, al menys en un primer moment¹⁰.

ELS INICIS DE L'OFICI

Disortadament, els inicis del Col·legi de Ferrers són difícilment preciables. Com tantes altres corporacions de menestrals, el més probable és que la seva organització es realitzàs a partir d'una associació religiosa. De fet, tal i com indica B. Quetglas¹¹, com a confraria baix l'advocació de Sant Eloi, eren els darrers en desfilars en les procesons de Ciutat de Mallorca, lloc que no els era disputat per cap de les altres confraries. El fet té la seva importància, ja que la posició que s'ocupàs en tals manifestacions religioses era un constant focus d'enfrontaments entre tots els Col·legis¹² i l'acceptació de què els ferrers anassin al cap darrera ve esser com a un reconeixament tàcit general del seu remot origen, ja que la desfilada es feia per rigorós ordre d'antiquitat, anant els més recents davant. Recordi's, d'altra banda, que el patronatge de Sant Eloi sobre els ferrers és, des d'antic, gairebé universal a Europa occidental i que els primers menestrals d'aquest art que s'establiren a l'illa devien dur ben arrelada aquesta devoció per simple costum quan no per interès¹³.

No es pot precisar en quin moment es produí el pas de la confraria a Col·legi. Des d'antic, la capella baix l'advocació de Sant Eloi es trobava

⁸ Soto Company; R. "Sobre mudexars a Mallorca fins a finals del S. XIII" in VV. AA. *Estudis de Pre-Història, d'Història de Mayürqa i d'Història de Mallorca dedicats a Guillem Rosselló Bordoy* - Mallorca, 1.982, p. 204, n. 100.

⁹ Riera Frau Op. Cit. Tom I, f. 91-92.

¹⁰ Zaforteza y Musoles; D. *La Ciudad de Mallorca. Ensayo Histórico-Toponímico/III*. Ayuntamiento de Palma - Palma de Mallorca, 1.989, p. 66: Sembla que els menestrals de la pell s'establiren a la zona de l'actual Costa d'en Brossa i que, per aquest motiu, dit carrer, després de la conquesta cristiana, era conegut com el de l'Adoberia Vella.

¹¹ Quetglas; B. *Los Gremios de Mallorca. S. XIII-XIX*. Imp. Mn. Alcover - Palma de Mallorca, 1.939, p. 125.

¹² Pascual; E. "Los gremios de Palma en la procesión del Jueves Santo" in B.S.A.L. n° 4 (1.891), p. 28.

Bernat i Roca; M./Serra i Barceló; J. "Entre el Treball i la Festa (S. XIV-XVII)". Comunicació presentada a les *XI Jornades d'Estudis Històrics Locals: Oci i Societat*. 14-17 de desembre de 1.992, pp. 279-292.

¹³ Rumeu de Armas Op. Cit. pp. 70-71. Només a tall d'exemple basti veure el cas valencià. La *Confraria de Sant Eloi* es constituí a 1.298 i es governava per quatre sobrepobats. Però el que interessa són les seves finalitats: protegir els confreres pobres sense limitació de temps, assistència espiritual i material en cas de defunció i la possibilitat d'esser redimit en cas de captiveri.

a la desapareguda esglèsia de Sant Andreu¹⁴, de l'Hospital del mateix nom fundat a 1.230 per Nunó Sanç¹⁵, posterior Casa de la Universitat i actual Ajuntament, subsistint encara en el present la porta d'accés a aquesta esglèsia, d'estil gòtic.

No es disposa de fonts antigues que falcilitin dades i sols resta refiar-se de les declaracions contengudes en documentació del S. XVI, la més primerenca de què es disposa pel moment, i en la de segles posteriors. Per una notícia de 1.595, es sap que l'Ofici de Ferrers era un dels quatre privilegiats que hi havia en el Regne de Mallorca, essent els altres tres els teixidors de llana, els sastres i els sabaters que, com a tals privilegiats, tenien en custòdia certs anells o sagells (no resta massa clar) amb les armes reials¹⁶. El cert és que els esmentats ostenten a les seves armes o l'àguila reial coronada (teixidors de llana, sastres i ferrers)¹⁷ o l'àguila bicéfala també coronada (els sabaters)¹⁸, fet que no es dóna en cap de les restants mostres heràldiques.

D'altra banda, i igualment per una notícia del S. XVI, és coneguda la causa de la manca de documentació antiga. A 1.543, mestre Bauça, menescal, i mestre Miquel Barbera, "celler", sobreposats a les hores del Col·legi de Ferrers, juntament amb mestre Jaume Capdebou, guinavater, i mestre Joan Blanch, ferrer, prohomes, manifestaren que, a conseqüència d'un incendi ocorregut en la casa de Pere Gil, quan aquest era sobreposat, s'havien perdut els llibres de capítols i altra documentació¹⁹, salvant-se, al parèixer, sols un llibre de capbreus de 1.491 en molt mal estat²⁰. Tal tipus d'accidents no ha de sorprendre si es considera que els obradors on hi havia la fornal solien trobar-se als baixos de la vivenda, essent fàcil que una espira calàs foc a tot l'immoble en qualsevol moment. I aquest accident es devia produir amb relativa freqüència, encara que el desastre no fos de gran magnitud.

Per tant, en el present, i a manca d'una recerca exhaustiva, la font més immediata a l'abast és el *Còdex 62*²¹ dels conservats a l'Arxiu del

¹⁴ Quetgals *Los Gremios ...*, p. 130.

¹⁵ Zaforteza y Musoles; D. *La Ciudad de Mallorca. Ensayo Histórico-Toponímico/V*. Ajuntament de Palma - Palma de Mallorca, 1.988, p. 201.

¹⁶ Arxiu del Regne de Mallorca (A.R.M. d'ara al davant) - Lletres Reials (L.R.) f. 294-323. Es tracta d'un document en el que es recolleix part d'un plet entre el Col·legi de Sabaters i el d'Assaonadors per qüestions de competència entre ambdós Oficis, essent els sabaters els qui resalten la seva condició de privilegiats. Es troba en vies de publicació a: Bernat i Roca; M./Serra i Barceló; J. "*L'Adoberia dels Sabaters: un exemple d'enfrontament entre Oficis*" in *Fontes Rerum Balearium*, n^o 2 (Nova Etapa).

¹⁷ Quetglas Op. Cit. pp. 131 (ferrers), 206 (sastres) i 216 (teixidors de llana).

¹⁸ Quetglas Op. Cit. p. 246.

¹⁹ A.R.M. - Còdex 62 - f. 8.

²⁰ Dit capbreu és molt curt. Fou copiat, per a la seva conservació, a 1.573 i figura als f. 31-33v del Còdex 62.

²¹ La consulta d'aquest Còdex s'ha realitzat a través de microfilm. Així i tot, es va detectar una disfunció a la foliació original, cosa que obligà a una repaginació que és la que s'empra per a les cites.

Regne de Mallorca. Es tracta de la recopilació dels capítols de l'Ofici redactats a 1.543 per tal de suplir els perduts i aprofitant-se de l'avinentesa per introduir-hi algunes modificacions. A més a més, també s'hi recollen altres capítols, esmenes i documentació solta des de 1.546 a 1.691. Dit còdex és el que ha servit de base principal per a la confecció del present estudi que, com ja s'indica al seu títol, no és més que un recull de primeres notícies. A les dades d'ell extretes, s'han anat sumant les provinents de documentació col.lateral i fonts impreses.

L'ÀMBIT DE L'OFICI

Amb el nom genèric de Col·legi de Ferrers s'identificava tot un conjunt d'artesans especialitzats en treballar el ferro i altres metalls com el coure, el llautó, l'estany... per tal de manufacturar diferents estris destinats al consum quotidià. De fet, no es tracta d'un ofici únic, sinó que engloba una multiplicitat d'especialitzacions degudes tant a la matèria prima treballada com al producte obtingut finalment. És cert que es regeixen per uns mateixos capítols, però en aquests es recollen necessitats concretes de cada una d'aquestes especialitats; i també és cert que els uneix una mateixa devoció concretada en la Confraria del Gloriós Sant Eloi.

A les ordinacions de 1.543, aquesta diversitat apareix ben especificada quan enumera com a membres del Col·legi els

*"ferrers, sellers, buydadors, calderers, cardes, spases, cuyrassers, armurers, balastes, dobliclaus, manyans, ganivaters, ferrovelles e altres officis"*²².

L'ambigu "altres officis" amb què acaba la sèrie anterior es pot aclarir, en part, per notícies posteriors i així es té que s'han d'incloure els "llautoners, estanyers y pardigoners"²³, a més dels "ferradors y clavayoners"²⁴, els "deuradors y armers"²⁵, i els manescals. D'aquesta manera, es totalitzen fins a denou activitats diversificades i acollides en un sol Col·legi que, com a conseqüència de tal diversitat, classificava els seus confreres en *ferrers d'obra grossa* i *ferrers d'obra prima*. Algunes ja han desaparegut en el present; altres, més o manco enmascarades per les necessitats modernes, encara perviuen.

Al marge d'això, val la pena recollir algunes referències a certes activitats curiosament relacionades amb el món dels ferrers. Així es té, per exemple, el cas dels *sellers* (que, a cops apareixen com a "cellers"). Donat

²² A.R.M. - Còdex 62 - f. 4.

²³ A.R.M. - Còdex 62 - f. 55v-56.

²⁴ A.R.M. - A. i G. - Gremis - Caixa 10 - Lligall 30 - f. 10v.

²⁵ A.R.M. - Còdex 62 - f. 59: Cap. 10.

que la definició més corrent d'aquests artesans és la de què fabriquen selles, s'espera haver-lo d'identificar amb el Col·legi de Sellers i Basters²⁶, per la qual cosa sorpren trobar, entre les disposicions dels ferrers de 1.543, una que els afecta de manera particular i, a la vegada, estranya: la de que no puguin fer guarnicions ni talabarts, així com tampoc tenir *jove* (s'ha d'entendre *fadri*) per fer aquestes feines²⁷. Referida a aquesta mateixa activitat, també apareix la prohibició de què no puguin dur de fora la terra ni talabarts ni guarnicions mentres que se'n trobin en Ciutat o hi hagi artesans que en manufacturin²⁸.

Una disposició semblant, també de 1.543, fa referència a *cinters* i *corretgers*, als que també s'espera trobar enquadrats en el ja referit Col·legi de Sellers i Basters o en el de Pelleters²⁹ pel que fa als corretgers, o en el de Passamaners, Guanters, Mercers i Marxandos³⁰ en relació als cinters. A ambdós els afectava la obligació d'examinar-se d'aquestes especialitats per poder parar botiga³¹, així com la prohibició de confeccionar cingles ni gambals tan dobles com senars³².

Entre les notícies que es relacionen amb especialitats ben pròpies del Col·legi no deixa d'esser també curiosa la dels *buidadors* en aquestes disposicions, especialment en la referida a la necessitat d'examen, a la que es sumava una taxa de 3 L. per poder parar botiga tan si era del Regne com foraster³³. Altres referències apunten cap als *guinavets* especificant que sols estan examinats de fer guinavets, tenint vetada la manufactura de punyals i estidores, havent de pagar un ban de 3 L. en cas de desobediència³⁴. Al contrari que en les disposicions anteriors, aquesta pot esser explicada d'alguna forma. Els punyals i dagues eren incumbència dels mestres espasers. Les estidores suposen un cas especial. Durant l'Edat Mitja en circulaven de tot tipus: de sabater, de sastre, de barber, de tondre i d'adobar³⁵, només per referir-se a activitats artesanals. Interessa fixar-se en particular amb les anomenades de tondre i d'adobar, directament vinculades amb la manufactura tèxtil. Les activitats de tondre (pelar les ovelles de llana) i d'adobar (també dit abaixar) eren incumbència de

²⁶ Quetglas *Los Gremios ...*, pp. 208-209.

²⁷ A.R.M. - Còdex 62 - f. 7: Cap. XII.

²⁸ A.R.M. - Còdex 62 - f. 6-6v: Cap. X.

²⁹ Quetglas *Los Gremios ...*, pp. 182-184.

³⁰ Quetglas *Los Gremios ...*, pp. 167-171.

³¹ A.R.M. - Còdex 62 - f. 7: Cap. XIII. Els de la terra havien de pagar 3 L. Els de fora Regne, 5 L. Els fills de mestre no havien d'abonar cap dret.

³² A.R.M. - Còdex 62 - f. 6v: Cap. XI.

³³ A.R.M. - Còdex 62 - f. 6: Cap. VIII.

³⁴ A.R.M. - Còdex 62 - f. 13v: Cap. XXXVIII.

³⁵ Gual Camarena; M. *Vocabulario del Comercio Medieval*. Ed. El Albir S.A. - Barcelona, 1.976: p. 349.

l'Ofici de Paraires³⁶. Aquest, en un principi, es preocupava de la importació d'aquestes eines, possiblement des d'Anglaterra i Holanda. Emperò, a partir de 1.587 procuraren que la seva fabricació fos local tot aprofitant l'oferiment d'un mestre francès, Pere Cardinal, que es volia afincar en el Regne i mitjançant la capacitació de mestres paraires com a estidorers que, d'aquesta manera, seguien formant part del Col·legi de Paraires³⁷.

També relacionats amb la manufactura tèxtil es troben els *carders* o fabricants de *cardes* i *palmassos*. Ambdós estris es vinculen amb l'acabat final dels draps, ja que serveixen per aixecar el pel d'aquests. Segons s'estipulà a 1.543, els carders no podien posar forros de paper al solat de les cardes³⁸. Aquest estri, per altra banda, si bé podia tenir el cos i el guarniment de ferro, no hi podia tenir les pues, ja que aquestes estaven taxativament prohibides per les ordinacions dels paraires³⁹. També tenien vetada la construcció de *pintes*⁴⁰, ja que eren incumbència dels *mestres pentiners*, que es trobaven també dins l'esfera d'influència dels paraires, a més de la dels teixidors de llana⁴¹.

Finalment, l'obligació, establerta a 1.560, dels calderers de tenir pesades les anses de calderes i pelles, per tal de què el ferro es pagàs a preu de ferro i l'aram a preu d'aram, no enganant el client que es trobava protegit del frau tan per un ban de 3 L. com per la intervenció de mostassaf al seu favor⁴².

Les dues grans seccions que conformaven l'Ofici, *obra grossa* i *obra prima*, no sempre estaren d'acord, ja que les necessitats d'una i altra eren sovint diferents, arribant-se, en un moment donat, en què les disensions foren tan fortes que propiciaren l'escisió del Col·legi en dos, segons el tipus d'obra realitzada.

El precipitant fou la determinació de gravar amb un cert dret la compra de ferro nou, cosa que exaltà sobremanera els ferrers d'obra prima,

³⁶ Bernat Roca; M. *Els "III mesters de la llana". Paraires, Teixidors de Llana i Tintorers a Ciutat de Mallorca (S. XIV-XVII)*. Tesi Doctoral presentada al Departament de Ciències Històriques i Teoria de les Arts de la Universitat de les Illes Balears - Ciutat de Mallorca, Febrer de 1.992, T. I, ff. 123-131 i 370-375.

³⁷ Bernat i Roca *Els "III mesters de la llana" ...*, Tom I, ff. 128-130.

³⁸ A.R.M. - Còdex 62 - f. 13: Cap. XXXVI.

³⁹ A.R.M. - A.H. - E.U. 37 - f. 298-299.

⁴⁰ Bernat i Roca; M. *Telers i Teixidors a Mallorca. Apunts per a un estudi etnogràfic*. Llum d'Encruia, n° 3. Museu de Mallorca -Palma de Mallorca, 1.985, p. 28.

Ib. Idem. *Els "III mesters de la llana" ...* Tom II, f. 445-452.

El *pinte* o *pua* d'un teler es situa a la part central d'aquest enguiny i és la peça que determina la densitat de fils i l'amplada del drap a teixir.

⁴¹ Bernat i Roca; M. *"L'obratge de la llana i els 'Capitols' del rei Sanxo"* in B.S.A.L. Any CII, Tom XLII, n° 840, (1.986) p. 74.

Ib. Idem. *Els "III mesters de la llana" ...*, Tom I, f. 73.

⁴² A.R.M. - Còdex 62 - f. 22.

que acusaren als d'obra grossa d'aprofitar-se'n econòmicament d'ells⁴³. La segregació es va produir a l'any 1.689 a impuls dels ferrers d'obra grossa, ferredors i clavaioners, qui, després de les discussions pertinents, conseguiren veure decretats els capítols propis el 18 d'abril de l'any indicat⁴⁴. No durà gaire aquesta escisió, ja que, en vista de les poques avantatges que proporcionava al col·lectiu, tornaren a reagrupar-se en un únic Ofici, redactant-se un nou capítols comuns que foren publicats el 25 de novembre de 1.691.

EL PERFIL SOCIO-ECONÒMIC

L'apropament al perfil socio-econòmic d'un grup qualsevol és, des d'un primer moment, gairebé sempre parcial. La naturalesa de les fonts més a l'abast, generalment del tipus talla, estim o cadastre, sols permeten manejar certes sèries de dades sempre incompletes. S'ha de tenir present que a qualsevol de les fonts esmentades sols apareix una part dels mestres: aquells que gaudeixen del suficient patrimoni com per esser objecte d'un impost fiscal en el cas de la talla, o aquells que han tengut accés a la propietat immobiliària en el cas d'estims i cadastres. En ambdós casos, resta al marge un sector de desafortunats difícil de precisar. És per això que les conclusions a les que es pugui arribar en aquest apartat han d'esser considerades en tot moment com a indicatives i mai com a definitives.

Tot i això, estudis anteriors han demostrat la validesa d'aquestes fonts per un apropament al perfil socio-econòmic d'un grup de mestres com el que es presenta⁴⁵. En aquests moments, aquest tipus d'estudi comença a donar resultats en tant i en quant que, a més de comprendre la seva organització interna, permet la comparació amb altres grups de referència.

El que es destria en el cas dels ferrers de Ciutat entre la Talla de 1.478 (Taula 1) i el Cadastre de 1.685 (Taula 3) és una considerable enlairada del col·lectiu en quantitat i en potencial econòmic respecte de la mitjana de Ciutat. A la ja referida Talla de 1.478, els ferrers cotitzaren un índex 31 sobre el total de contribuents de la Ciutat. A la Talla de 1.512, el grup d'anàlisi presenta un índex 27. Segons l'Estim de l'any 1.576, en canvi, l'índex és de 234 i per al Cadastre de 1.685 puja a 237.

⁴³ A.R.M. - A. i G. - Gremis - Caixa 10 - Lligall 30: ff. 1-9v.

⁴⁴ A.R.M. - A. i G. - Gremis - Caixa 10 - Lligall 30: ff. 11-12v.

⁴⁵ Bernat i Roca; M. *Els "III mesters de la llana"*: Veure Tom I: Cap. II, ff. 104-111; Cap. III, ff. 178-184; Cap. IV, ff. 226-234 i Tom IV: Taules 2 a 56 i Gràfiques 2 a 55.

Taula 1: Contribució dels Ferrers i assimilats de Ciutat de Mallorca a la Talla de 1.478. (en sous).

NOM, ACTIVITAT i PARROQUIA	TAXAT	PAGAT	DIF.	RED.	INDEX GRUP	INDEX CIUTAT		
Ballester; Joan	calderer	se	3	3		42	15	
Tolosa; Joan	calderer	sn	3	3		42	15	
Muntaner; Joan	ferrer	se	4	4		56	20	
Mas; Pere	ferrer	se	4	2	2	50	56	20
Torra; Bernat	bainer	se	4	4		56	20	
Canoves; Esteva	colteller	se	4	4		56	20	
Font; Rafel	ferrer	se	4	4		56	20	
Venalls; Antoni	ferrer	se	4	4		56	20	
Viquet, gendre den	ferrer	si	4	4		56	20	
Arnau; Rafel	ferrer	sc	4	4		56	20	
Gallejo; Pere	espaser	sc	4	4		56	20	
Casteyó; Marimon	ferrer	sm	4	4		56	20	
Beneiam; Joan	ferrer	sm	4	4		56	20	
Tries; Llorenç	ferrer	sm	4	4		56	20	
Paris; Bartomeu	ferrer	se	6	3	3	50	84	30
Mates; Miquel	ferrer	se	6	6		84	30	
Rorràs; Guillem	espaser	se	6	6		84	30	
Cifra; Pere	espaser	se	6	6		84	30	
Alegrè; Guillem	colteller	se	6	4	2	33	84	30
Serra; Damià	ferrer	se	6	6		84	30	
Anrich; Joan	bainer	se	6	6		84	30	
Vidal; Ramon	colteller	se	6	6		84	30	
Viquet; Jaume	ferrer	si	6	6		84	30	
Vani; Lorer	espaser	sn	6	6		84	30	
Fuster; Felip	bombarder	sn	6	4	2	33	84	30
Fontcuberta; Mateu	ferrer	sn	6	2	4	67	84	30
Catalina, dona	cotamallera	sc	6	6		84	30	
Balaquer; Gabriel	ferrer	sc	6	5	1	17	84	30
Ramon; Bartomeu	ferrer	sm	6	6		84	30	
Garcia; Miquel	llautoner	se	8	6	2	25	112	40
Massanet; Miquel	calderer	se	8	8		112	40	
Grimalt; Joan	ferrer	sn	8	6	2	25	112	40
Miquel; Joan	ferrer	sc	8	6	2	25	112	40
Formit; Joan	ferrer	se	10	8	2	20	139	50
Vey, Pere	ferrer	se	10	5	5		139	50
Ferrando; Esteva	ferres	se	10	10		139	50	
Cifra; Joan	espaser	se	10	10		139	50	
Torrent; Martí	ferrer	se	10	8	2	20	139	50
Rarberà; Pere, mestre	estanyer	se	10	10		139	50	
Bernat, mestre	carder	sn	10	5	5	50	139	50
Soler; Esteva	ferrer	sn	10	8	2	20	139	50
Mora; Pere	ballester	sn	10	8	2	20	139	50
Boqellas; Damià	ferrer	sc	10	8	2	20	139	50
Cost; Bartomeu	ferrer	se	12	9	3	25	167	60
Blanc; Gabriel	ferrer	se	12	10	2	17	167	60
Moliers, en (?)	calderer	se	12	12		167	60	
Gomis; Bartomeu	bainer	sn	25	25		349	125	
Total:			337	292				
Promiq:			7,17	6,21				

Index sobre Ciutat: 100 = 20,01 s.

Index sobre grup: 100 = 7,17 s.

Font: Elaborat a partir de: BARCELÓ i CRESPI: M^a Ciutat de Mallorca ... trànsit ... pp. 187-255.

Taula 2: Valoració dels bens immobles dels Ferrers i assimilats de Ciutat de Mallorca segons l'Estim General de 1.576 (en L.)

NOM i OFICI	PARROQUIA i PROPIETAT	VALOR	INDEX GRUP	INDEX CIUTAT
Hexel; Johel	ferrer se casa	100,00	29	68
Nadal; Gabriel	espaser se casa	100,00	29	68
Rubi; Joan a. Roig	ferroveller se casa	100,00	29	68
Mari; Jeroni	ferrer se casa	112,50	33	76
Estapoll; Jaume	quinaveter se casa	125,00	36	85
Serra; Antoni	ferrer se casa	125,00	36	85
Serra; Joan Antoni	ferrer se casa	125,00	36	85
Toqores; Antoni	ferrer se casa	125,00	36	85
Bonet; Jordi	ferrer se casa	150,00	43	102
Cristià; Onofre	ferrer se casa	150,00	43	102
Florit; Pere	ferrer se casa	150,00	43	102
Gallart; Joan, q ^o	ferrer se casa	150,00	43	102
Sanxo; Antoni	espaser se casa	150,00	43	102
Serra; Pere	ferrer se casa	150,00	43	102
Cassa; Joan	quinaveter se casa	175,00	51	119
Florit; Antoni	ferrer se casa	175,00	51	119
Riera; Guillem	ferrer se casa	175,00	51	119
Bordoy; Gabriel	calderer se casa	200,00	58	135
Cerdà; Onofre	ferrer sm casa	200,00	58	135
Ferraquí; Ponc. q ^o	ferrer se casa	200,00	58	135
Garcia; Jaume	ferrer se casa	200,00	58	135
Matheu; Bernat	ferrer sm casa	200,00	58	135
Reus; Antoni	ferrer se, tr casa i hort	200,00	58	135
Fiol; Guillem	ferrer sm casa	225,00	65	152
Rabassaa; Bernat	ferrer se casa	225,00	65	152
Rosselló; Joan	ferrer se casa	225,00	65	152
Sanxo; Joan	espaser se casa	225,00	65	152
Serra; Miquel	ferrer se casa	225,00	65	152
Thomás; Joan	espaser se casa	225,00	65	152
Bujosa; Joan	espaser se casa	250,00	72	169
Fiol; Benet	ferrer se casa	250,00	72	169
Freixa; Joan	ferrer sc casa	250,00	72	169
Prats; Joan	ferrer sm casa	250,00	72	169
Fujol; Jaume	espaser se casa	250,00	72	169
Parera; Jaume	quinaveter se casa i corral	267,00	76	177
Borràs; Bernat	calderer se casa	275,00	79	186
Oliver; Gabriel, q ^o	ferrer se casa (?)	275,00	79	186
Thomás; Pere	calderer se casa	275,00	79	186
Danus; Miquel	ferrer se casa	300,00	87	203
Femenia; Guillem	ferrer tr tros de terra	300,00	87	203
Gelabert; Jaume	ferrer tr camp i vinya	300,00	87	203
Massanet; Nicolau	calderer se casa	300,00	87	203
Valls; Rafel	ferrer se, tr casa i tros de terra	300,00	87	203
Fiol; Perot	ferrer se casa	350,00	101	237
Rosselló; Antoni	calderer se casa	400,00	116	271
Mercadal; Joan	quinaveter se casa (?)	475,00	137	322
Mestre; Bernat	ferrer se, tr casa i tros de terra	475,00	137	322
Garbí; Pere	espaser se casa	500,00	145	339
Figuera; Nicolau	ferrer sn casa, algoifa	550,00	159	373
Thomás; Joan, q ^o	ferrer se casa (?)	550,00	159	373
Massanet; Jaume, mestre	calderer se, tr casa, hort i tros de terra	575,00	166	389
Estelrich; Joan	ferrer se casa (3)	600,00	173	406
Gelabert; Jaume	ferrer se, tr casa camp i vinya	687,00	199	465
Bonnin; Francesc	courer se casa	700,00	202	474
Gili; Ramón	espaser se, sm casa i botiga	1.125,00	325	762
Roca; Pere	ferrer se, tr cases, botiga,	1.800,00	520	1.219
Oliver; Antoni	ferrer se, tr casa, botiques	2.275,00	643	1.507

Total: 19.736,50

Promiq: 346,25

Index sobre grup: 100 = 346,25 L.

Index sobre Ciutat: 147,64 L.

Taula 3: Valoració dels bens immobles dels Ferrers i assimilats de Ciutat de Mallorca segons el Cadastre de 1.685 (en L.)

NOM i OFICI		PARROQUIA i PROPIETAT	VALOR	INDEX GRUP	INDEX CIUTAT
Fornari; Miquel	ferrer	se botiga	50,00	10	24
Torres; Rafel	ferrer	tr peça de terra	100,00	20	47
Font; Miquel	ferrer	se algorfa	140,00	28	66
Amenqual; Pere	ferrer	se algorfa	150,00	30	71
Company; Andreu	bombarder	sm algorfa	150,00	30	71
Puigserver; Pere	ferrer	se botiga i algorfa(2)	180,00	36	85
Rotger; Joan	ferrer	se botiga	200,00	40	94
Sequí; Antoni	ferrer	se botiga	200,00	40	94
Marroig; Gabriel	ferrer	sn botiga	220,00	44	104
Fàbreques; Martí	ferrer	se algorfa i botiga	260,00	52	123
Gomila; Pau	ferrer	sn algorfa i botiga	260,00	52	123
Lladó; Pere	ferrer	sn algorfa i botiga	260,00	52	123
Puigros; Francesc. (hereus)	calderer	se botiga	260,00	52	123
Vert; Pere	ferrer	se botiga	260,00	52	123
Carbonell; Sebastià	ferrer	se algorfa i botiga	280,00	55	132
Carbonell; Melcior	ferrer	se algorfa i botiga	300,00	59	141
Domingo; Pere Joan	ferrer	se botiga	300,00	59	141
Gallur; Josep (hereus)	ferrer	se botiga i estudi	300,00	59	141
Portillo; Josep del	fundidor	se botiga	300,00	59	141
Rabassa; Antoni (hereus)	ferrer	se algorfa i botiga	300,00	59	141
Serra; Pere Antoni	ferrer	se algorfa i botiga	300,00	59	141
Carbonell; Martí	ferrer	se algorfa i botiga	320,00	63	151
Rabassa; Antoni (hereus)	calderer	se botiga	320,00	63	151
Comas; Bartomeu (hereus)	ferrer	se botiques	325,00	64	153
Torrella; Josep	calderer	sm botiga(2).algorfa	340,00	67	160
Busquets; Agustí	ferrer	sn algorfa i botiga	350,00	69	165
Ferrer; Joan	ferrer	se algorfa i botiga	360,00	71	170
Rovira; Joan	ferrer	se algorfa i botiga	360,00	71	170
Roca; Joan, mestre	ferrer	se algorfa i botiga	380,00	75	179
Estela; Vicenç	ferrer	se algorfa i botiga	400,00	79	188
Horrach; Joan	ferrer	sn algorfa i botiga	400,00	79	188
Pou; Bartomeu	ferrer	se algorfa i botiga	400,00	79	188
Reus; Antoni	ferrer	se estudi i soterrani	400,00	79	188
Reus; Miquel	ferrer	se algorfa i botiga	400,00	79	188
Sales; Bartomeu, mestre	ferrer	se algorfa i botiga	400,00	79	188
Vadell; Gregori	fundidor	se botiga(2)	440,00	87	207
Fornari; Antoni	ferrer	se algorfa i botiga	450,00	89	212
Font; Miquel	ferrer	se estudi(2) i botiqueta	485,00	96	229
Torrelló; Aleix	calderer	se algorfa i botiga	500,00	99	236
Torrelló; Lleonard	calderer	se algorfa i botiga	520,00	103	245
Antich; Sebastià	ferrer	se algorfa (2) i botiga	550,00	109	259
Rabassa; Pera A. (hereus)	ferrer	se algorfa	550,00	109	259
Capó; Rafel (hereus)	ferrer	se algorfa i botiga	600,00	119	283
Cardell; Joan	fundidor	se cases	600,00	119	283
Picornell; Ponç	calderer	se algorfa i botiga	600,00	119	283
Sequí; Joan	ferrer	se algorfa i botiga	600,00	119	283
Carbonell; Joan (hereus)	ferrer	sm botiga, cases i hort	700,00	139	330
Ferrer; Josep (hereus)	calderer	se cases	700,00	139	330
Nadal; Joan	ferrer	se algorfa i botiga	700,00	139	330
Cassa; Damià, mestre	ferrer	se cases i botiga	800,00	159	377
Martorell; Miquel	ferrer	se cases,algorfa i botiga	800,00	159	377
Mora; Josep	ferrer	sn botiga i cases	800,00	159	377
Rabassa; Francesc, mestre	ferrer	se algorfa,botiga(2) i estudi	920,00	182	434
Torrelló; Josep	calderer	se algorfes i botiques	980,00	194	462
Gomila; Joan	ferrer	se cases majors i menors	1040,00	206	490
Roiç; Macià (heretat)	ferrer	se cases,algorfa(5) i botiga	1260,00	250	594
Garcies; Cristòfol	ferrer	se algorfes,botiques i estudis	1480,00	293	697
Moraques; Antoni, mestre	ferrer	al cases(2),botiga(?) i algorfa	1825,00	362	860
Busquets; Agustí	ferrer	sn cases,botiga(2) i algorfa(2)	1950,00	386	919

Total: 29.775,00
Promiç: 504,66

Index sobre grup: 100 = 504,66 L.
Index sobre Ciutat: 100 = 212,71 L.

Es fa prou difícil donar una explicació totalment convincent a aquest fenòmen. Però no seria desbarrada la coexistència en aquest procés de llarga durada de certs esdeveniments interns del grup i la ciutat, i d'altres generals a tot el continent. En primer lloc, el col·lectiu de ferrers, tal i com es presenta a finals del S. XV i principis del S. XVI, és d'un conjunt plenament medieval, amb poca matèria prima i un baix rendiment econòmic. D'aquí que el grup s'estructuri, tal com es pot veure a les Gràfiques 1 i 2, fortament segmentat, sense una cúpula o cúpules clarament definides i amb un pes específic dins del conjunt urbà poc relevant. Caldria sospitar si en aquesta època el sometiment dels ferrers als senyors d'obrador impedia una actuació econòmicament autònoma dels ferrers, mitjançant el control de les instal·lacions, matèria prima i, molt probablement, de l'aigua. Aquest fet es pot veure fefaentment en els Plànols 3 i 4. En el Plànol 3 destaca com una zona de gran demanda d'activitat metal·lúrgica com és la de les Drassanes, la Boteria i entorn del port de La Riba no tenen pràcticament menestrals d'aquest Ofici. En canvi, la Ferreria dels Llums, que com es veurà era plenament senyorialitzada, és el fulcre fonamental de l'activitat, mentres que la Ferreria d'Amunt denota una incipient estructuració.

D'altra banda, en el Cadastre de 1.685, la situació general tendeix a variar. A més de la tradicional Ferreria dels Llums, apareix un nucli secundari entorn del Carrer de Paraires i que serà conegut com a Ferreria Baixa, mentres que la Ferreria d'Amunt passa a ésser el gran centre de l'activitat. De fet, en la distribució per parròquies (Gràfiques 9, 10, 11, 12 i 13) es pot veure com és la de Santa Eulàlia la que concentra una major quantitat de menestrals d'aquest Ofici en tot moment.

En resum, es podria suposar que, entre el S. XV i el S. XVII, tal volta sectors significatius de l'Ofici aconseguiren prou autonomia econòmica per no haver de dependre del capital de tercers. D'aquí les al·lusions indirectes i directes que es fan a les Ordinacions sobre la multiplicitat de tallers. El que cal deduir és que certs mestres benestants s'han convertit per si mateixos en senyors de ferreria. A l'Estim de 1.576, sols apareixen clarament ressenyades tres botigues, mentres que en el Cadastre de 1.685 sumen més de 53 botigues. El mateix es dedueix del total de les propietats del col·lectiu entre els S. XVI i XVII. Mentres que a 1.576 el total dels bens cadastrals en mans del grup era de 19.736,5 L. a 1.685 arriba a una quantitat total de 29.775 L. havent augmentat sols de 57 a 59 individus.

Ara bé, aquesta enlairada no seria possible sense unes causes externes al propi grup i aquestes s'han de cercar fonamentalment en tres motius generals a tot el continent:

- els avenços en el procés tecnològic de la metal·lúrgia⁴⁶.
- la gran introducció de nou armament en general i, amb especial, el de foc⁴⁷.
- la generalització de l'ús d'estris de metall en tasques agràries o de transformació de productes agraris.

Els progressos tecnològics en tots el procesos d'extracció i producció de metall en brut són arreu coneguts a partir del S. XVI. De les fargues i producció en forja catalana es passarà al sistema més avançat dels alts forns. L'extracció de coure, estany i altres metalls provocarà avenços importants que, a la llarga, determinaran un mercat més diversificat i amb una major demanda de metall, cada cop més econòmic.

Bona part d'aquesta producció es dirigirà a la manufactura d'armament. Fins 1.513, les armes usades a Mallorca eren de tall o ballestes. En aquesta data, sembla que aparegué la primera arma de foc. Tot i això, la seva introducció fou lenta ja que no va esser fins a les darreries del S. XVI que s'ordenà substituir les ballestes per arcabussos i escopetes. No cal dupte de la gran empena que les banderies i el clima d'inseguretat que es vivia a Mallorca afavoriren una gran extensió d'aquest tipus de manufactures, tan d'adob com de producció d'armes de foc i de tall, tal i com ho demostren diversos Edictes Reials⁴⁸ dels S. XVI i XVII que obligaren, fins i tot, a la corona a haver de publicar una Reial Pragmàtica sobre el tema.

LA JERARQUIA INTERNA

L'organització jeràquica del col·legi, com la de qualsevol altre agrupament professional de l'època estudiada, es presenta amb els tres graus

⁴⁶ Usher; A.P. *Historia de las Invenciones Mecánicas*. Fondo de Cultura Económica - México, 1.941: Cap. X i XI.

Bernal; J.D. *Historia de la Ciencia/1*. Ed. Península. Col. Historia Social de la Ciencia, nº 9 - Barcelona, 1.979: Cap. VII.

⁴⁷ Releaux; F. *Los Grandes Inventos (en todas las esferas de la actividad humana y sus principales aplicaciones científicas, artísticas, industriales, comerciales y domésticas)* /6. Gras y Compañía, Editores - Madrid, 1.890: pp. 85-189.

⁴⁸ Per ordre cronològic, es poden consultar:

Vidal Retich; J.A. "Los pregones del Virrey D. Herando de Çanoguera (1.595 y 1.604)" in B.S.A.L. Tom L, nº 838, pp. 203-242.

Torres; F.J. *Edictes Reals fets per lo Illustrissim Senyor ---, Virrey y Capita General en lo present Regne de Mallorca*. Estampat en Mallorca per Manuel Rodrigues y Juan Piza, 1.618.

Cebrian; J.F. *Edictes Reials fetas per lo Illustrissim Señor Don ---, conte de Fontclara, Virrey y Capita General de lo present Regna de Mallorca*. Per Raphel Moya y Thomas - Mallorca, 1.671.

característics de *aprenents* o *mossos*, *fadrins* i *mestres*, als que s'ha d'afegir una quarta figura extra-col·legial de capital importància: el *senyor de l'obrador*.

Els aprenents o mossos

Els temps d'aprenentatge en el sí de qualsevol ofici respon a una necessitat bàsica: garantir un període de formació eficaç que permetés la consecució de menestrals esperts en la manufactura en qüestió, capaços d'exercir dita activitat i, a la vegada, seguir-la trametent a nous aprenents.

Res es sap sobre el sistema d'*encartament* seguit pels ferrers abans del S. XVI, però cal suposar que es degué fonamentar sobre la fórmula del contracte verbal entre el pare o tutor de l'aprenent i el mestre escollit fins a les darreries del S. XIV o inicis del S. XV, tal i com va esser la pràctica comú a quasi tots els Oficis⁴⁹.

El que si és cert és que a 1.545 s'estipulava que qualsevol mestre en condicions de prendre *mosso* havia de fer la *carta* davant notari i s'havien de pagar 5 s. a la caixa de Sant Eloi⁵⁰. Aquesta taxa sembla que era la corrent al llarg del S. XVI⁵¹, però es va veure substancialment augmentada el segle següent, quan es fixà, a l'any 1.674, que per la carta s'havien d'abonar 3 L. a la caixa, més 4 s. per la feina del notari i altres 2 s. a l'andador de l'Ofici, malgrat que tal mesura no fou ben acollida per part dels jurats, ja que consideraven que una puja tan substancial dificultava l'accés a les arts mecàniques als menys afavorits econòmicament. Val a dir que es feia excepció dels fills de mestre, que no havien d'abonar res⁵².

A 1.691, s'ordenava que la *carta* es redactàs dins del període d'un mes o menys, ja que era freqüent que els mestres agafassin alguns al·lots sense fer-la, privant a la caixa de l'Ofici dels ingressos corresponents per aquest concepte⁵³. Cal recordar que el període d'aprenentatge era quelcom més que un simple temps de preparació professional. De fet, l'ensenyança rebuda per part de l'aprenent era una contrapartida al treball realitzat

⁴⁹ Prados de Reyes; F.J. *El contrato de aprendizaje*. Universidad de Granada - Granada, 1.979, pp. 23-24.

Santamaria Arández; A. "La formación profesional en Mallorca en la época de Fernando 'el Católico'" in *Homenaje a José M^a Lacarra. Principe de Viana - Año XLVII*. Anejo 3, 1.986, p. 653.

⁵⁰ A.R.M. - Còdex 62 - f. 6: Cap. IX.

⁵¹ Santamaria Op. Cit. p. 654.

⁵² A.R.M. - Còdex 62 - f. 56: Cap. 1.

⁵³ A.R.M. - Còdex 62 - f. 93-93v.

per ell. A tots els oficis hi havia una sèrie de tasques que no requerien preparació tècnica per esser duites a terme i sovint eren els aprenents els encarregats de realitzar-les. D'aquí que es donàs el cas de mestres amb mosos sense encartar "*ab motiu de que no el tenen per aprendre lo art*", havent-se d'entendre que els altres motius per tenir-los eren el d'un servei purament laboral contrari a l'esperit del *mossatge*.

El període d'aprenentatge era de quatre anys i, com també era comú, es tenia previst el cas de què, per un o altre motiu com les desavenences entre el mestre i l'aprenent⁵⁴, no es poguessin acomplir. Si es donava tal situació, l'aprenent havia de fer la *recarta*. Aquesta era sensiblement més cara que la carta d'afermament. A l'any 1.674 costava 5 L. més 4 s. de notari i 2 s. per a l'andador⁵⁵. A 1.688 va pujar a 8 L. per la caixa, mantenint-se els 4 s. i 2 s. del notari i de l'andador⁵⁶. A l'igual que amb la carta, els fills de mestre es trobaven eximits d'aquest tràmit.

De tot aquest procés, a partir de 1.543, es trobaven esclous els esclaus i captius, especialment si eren musulmans. En cas de què aprenguessin l'ofici, el mestre que l'hagués ensenyat perdia els drets de propietat sobre l'esclau, que era venut repartint-se el seu valor entre el fisc reial i la caixa de l'Ofici⁵⁷. En cas d'alliberament, tampoc podia tenir obrador ni a les clares ni d'amagat, penant-se amb un ban de 25 L. en cas de fer-se. Amb tot, i donant fe d'una pràctica que devia esser corrent, es va fer excepció d'aquells alliberats en possessió d'una botiga en data anterior a aquesta norma⁵⁸. La circumstància és explicable pel fet de la presència d'esclaus, especialment musulmans, en el obradors de qualsevol activitat des dels moments més immediats a la conquesta cristiana. Aquest fou el cas de Joan Box, "*cultellarius*" (guinaveter) que venia el seu esclau Mohamet, o el de Jaume Batiat, ferrer, que vené precisament un *batiat*, de nom Pere, a Bernat Basset, també ferrer⁵⁹. Això s'anà repetint al llarg dels anys. Dits esclaus, si arribaven a alliberar-se, solien exercir l'ofici aprés amb els seus amos, tal i com es pot inferir de l'exemple ja esmentat de l'esclau amb carta d'alforria i que era ferrer.

⁵⁴ A.R.M. - Còdex 62 - f. 21.

⁵⁵ A.R.M. - Còdex 62 - f. 56: Cap. 1.

⁵⁶ A.R.M. - Còdex 62 - f. 65v: Cap. 1.

⁵⁷ A.R.M. - Còdex 62 - f. 14v.

⁵⁸ A.R.M. - Còdex 62 - f. 15.

⁵⁹ Soto Company; R. "*La población musulmanas de Mallorca bajo el dominio cristiana (1.240-1.276) [según la documentación contenida en el 'Manuale Civitatis et Partis Foraneae']*" in *Fontes Rerum Balearium*, Vol. II, nº3 (1.978), p. 557, nº 32 i 39.

El fadrinatge

Aquest període de córrer l'ofici ja apareix a 1.543, any en què es manava que tot *fadrí* havia de pagar 1 d. de confraria cada dissabte i que, en cas de no voler-lo abonar, havia d'esser expulsat de l'Ofici sense que cap mestre ni senyor d'obrador el pogués admetre⁶⁰.

El temps de fadrinatge era de quatre anys i havien d'esser complits íntegrament, "*sens nenguna condició de para o de mare o de.queell qui affermat lo.y haura*", tota vegada que sols el mestre amb qui el realitzava podia donar aquest per acabat satisfactòriament⁶¹. Ara bé, un cop finalitzats els quatre anys obligatoris, s'admetia que pogués treballar lliurement a qualsevol obrador i, fins i tot, "*puga tenir obredor a les voluntats sens contradicció alguna*"⁶².

Aquesta pràctica s'ha de considerar com a excepcional, ja que tots els Col·legis exigien la superació de l'examen de mestre abans de regentar una botiga. Ara bé, no s'especifica amb quines condicions es realitzava i no deixa d'esser digne de tenir en compte que, a 1.688, es regulà el que un mateix fadrí pogués fer feina amb més d'un mestre⁶³. Si es té en compte que un mateix mestre podia tenir més d'un obrador⁶⁴, resulta lògic que al front d'algún d'ells no hi hagués necessàriament un mestre. Tal fet no és explicable sinó és perquè ve encobrir un tipus de contracte de mà d'obra especialitzada a baix preu, ja que el salari d'un fadrí havia d'esser inferior al d'un oficial que, tal vegada, era un mestre examinat sense possibilitats de tenir un obrador propi i que treballava per compte d'un altre mestre.

Aquesta pràctica sembla que entra en declivi cap a 1.691, ja que en aquest any es dicta una disposició en la que

*"per quant haiem experimentat que alguns fadrins qui no son examinats, ni pagan danys del Offici, emprenen fer feyna valent.se del nom y botiga de algun mestre, lo que es grave dany. Per ço se estatuex y ordena que ningun mestre axi ferrers com calderer y courer pugue dexar fer ninguna feyna a ningun fadrí ni mestre que no tinga botiga per compte propi en pena de 5 L. pagadoras per lo tal mestre qui permetra tal per cade vegada"*⁶⁵.

⁶⁰ A.R.M. - Còdex 62 - f. 8v: Cap. XVII.

⁶¹ A.R.M. - Còdex 62 - f. 10v: Cap. XXVII.

⁶² A.R.M. - Còdex 61 - f. 9: Cap. XX.

⁶³ A.R.M. - Còdex 62 - f. 66.

⁶⁴ A.R.M. - Còdex 62 - f. 58.

⁶⁵ A.R.M. - Còdex 62 - f. 100: Cap. 30.

Per altra banda, s'impedia que els *fadrins* anassin a fer feina a la Part Forana sense un mestre, penant-se tal cosa amb un ban de 3 L. a més de la pèrdua de les eines per part de l'infractor⁶⁶. A 1.543 s'havia establert que sols els mestres examinats poguessin anar "*per la ylla de Mallorca faent feyna*"⁶⁷, tot indicant l'existència d'un determinat tipus d'activitat itinerant que devia completar els serveis dels mestres establerts a les viles, si és que no entrava en competència amb ells. La disposició de l'any 1.688 prohibint que ho fessin els fadrins no fa sinó demostrar la desvirtuació soferta per la norma anterior, ja que els mestres es devien inhibir del seu compliment.

L'examen

La superació d'unes proves era requisit inexcusable per tal de poder exercir qualsevol ofici amb tots els drets i d'aquesta manera ho recolliren els ferrers a les seves ordinacions⁶⁸, estipulant que ningú podia treballar en cap especialitat de la que no hagués passat les proves establertes, per la qual cosa regoneixen el dret a fer-ne de més d'una activitat demanant el corresponent permís i només pagant una vegada els drets⁶⁹, com sembla que era pràctica relativament comú entre ferrers i calderers.

Poques vegades es pot conèixer amb certesa quin era el treball que constituïa l'examen de mestre com en el cas dels ferrers. Com ja s'ha dit anteriorment, baix aquesta denominació s'agrupaven un bon nombre d'especialitats, cada una d'elles amb exigències pròpies. Com a derivació d'això, es troben diferents tipus d'examen fixades des de 1.543.

Els espasers⁷⁰ volien que els mestres que optassin per a aquesta especialitat

*"agen de guarnir una spase de dues mans e una de una ma e que age a limar les gornicions noves exidas de la forge e fer les baynes e mantins nous acabat de tot punt"*⁷¹.

⁶⁶ A.R.M. - Còdex 62 - f. 72-72v: Cap. 14.

⁶⁷ A.R.M. - Còdex 62 - f. 15v: Cap. XXXXVII.

⁶⁸ A.R.M. - Còdex 62 - f. 57-57v.

⁶⁹ A.R.M. - Còdex 62 - f. 57v-58: Cap. 6.

⁷⁰ Sobre la importància de les espases com a signe de prestigi, encara que només referit a un segle:

Pons; A. *La espada en Mallorca en el S. XIV*. C.S.I.C. Instituto de Gerónimo Zurita /s.a. Separata de *Hispania*, n^o XLV.

⁷¹ A.R.M. - Còdex 62 - f. 16: Cap. XXXV.

La prova s'havia de fer en casa d'un mestre espaser, el que volgués l'examinant, el qual actuava de padrí. A més, s'havia d'abonar una quantitat xifrada en 3 L. en concepte de carta d'examen, que es podia pagar dins d'un termini no massa llarg, sempre que es donassin fermanses⁷². La superació o no de la prova es judicava a les més veus d'entre els qui l'havien presenciada⁷³, que eren un número indeterminat de *mestres espasers* i els dos *sobreposats*. Un cop superat l'examen, a més, se li exigia, al manco a 1.543, que, per parar botiga tant en Ciutat com a la Part Forana, fos casat⁷⁴.

Els restants oficis sotmesos a examen eren els següents⁷⁵: els *manyans* havien de confeccionar dues frontisses i un pany d'arquimesa; els *ferrers d'obra grossa* havien de forjar una aixada i una destral; els *ferrers de ferradures*, quatre ferros de cavall, quatre ferros de mula i quatre ferros de qualsevol altre bèstia; els *calderers* havien d'obrar un parell de gerres i un alambí d'aram⁷⁶; i els *ballesters* havien de fer tots els compliments d'una ballesta⁷⁷.

La carta d'examen de tots ells era igualment de 3 L.⁷⁸. Dita quantitat era la que s'aplicaven als de la terra, ja que els de fora regne havien de pagar 5 L.⁷⁹. A l'any 1.674, el dret de carta augmentà a 10 L. pels naturals⁸⁰ i a 15 L. pels forasters⁸¹. A les quantitats indicades s'havien de sumar els salaris dels examinadors: 8 s. per cada un dels sobreposats i dels prohomes, 4 s. pel notari, 4 s. pel capellà i altres 4 s. per l'andador⁸². Els drets d'examen pujaven constantment i a 1.688 s'arribà a les 15 L.

⁷² A.R.M. - Còdex 62 - f. 16: Cap. XXXXV.

⁷³ A.R.M. - Còdex 62 - f. 16: Cap. XXXXVI.

⁷⁴ A.R.M. - Còdex 62 - f. 15: Cap. XXXXIII.

⁷⁵ A.R.M. - Còdex 62 - f. 18: Cap. sense numerar. Cal destacar que dit capítol apareix intercalat dins de la sèrie dels de 1.534 amb una caligrafia pròpia del S. XVII.

⁷⁶ Alcover; A.M.⁸. / Moll; F. de B. *Diccionari Català-Valencià-Balear* (DCVB). Palma de Mallorca, 1.975, Tom I, p. 404. A la mateixa font s'hi pot trobar la descripció i representació que, a 1.616, feu Fra Miquel Agustí a la seva obra *Secrets d'Agricultura*.

Mitjançant aquest aparell es poden obtenir diversitat de licors (Llabres Ramis; J. / Vallespir Soler; J. *Els nostres Arts i Oficis d'antany/III*. Estudis Monogràfics del Museu de la Porciúncula - Ciutat de Mallorca, 1.982: *Alambiner*, pp. 185-196), fonamentalment, l'aiguardent de vi.

Sobre la importància de l'elaboració i consum d'aquest licor:

López Bonet; J.F. "*Vindicació de les virtuts de l'aiguardent (1.624-1.643)*" in *Bolletí de l'Institut d'Estudis Baleàrics* (B.I.E.B.), Any IV, n^o 20, març de 1.986, pp. 37-43.

⁷⁷ Sobre la importància de la fabricació d'aquesta arma i de la seva exportació al S. XIV: Sevillano Colom; F. "*Mercaderes y Navegantes Mallorquines*" in *Historia de Mallorca/IV*. Coord. por J. Mascaró Pasarius - Palma de Mallorca, 1.971, pp.470-471.

⁷⁸ A.R.M. - Còdex 62 - f. 18.

⁷⁹ A.R.M. - Còdex 62 - f. 4: Cap. I.

⁸⁰ A.R.M. - Còdex 62 - f. 56v: Cap. 2.

⁸¹ A.R.M. - Còdex 62 - f. 56v-57: Cap. 3.

⁸² A.R.M. - Còdex 62 - f. 56v: Cap. 9.

pels naturals i les 20 L. pels de fora regne⁸³. En tot moment hi havia la possibilitat de demanar examen abans d'acabar el *fadrinatge*. En tal cas, el drets a abonar es veien incrementats en 5 L. suplementàries pels anys dispensats⁸⁴.

No es podia exercir una especialitat de la que no s'hagués superat el corresponent examen. Tenien particular cura del compliment d'aquesta norma els calderers que, a l'any 1.688, ho feren reflectir a les ordinacions, especificant que tampoc es podia encartar *mosso* d'allò que no s'estigués examinat⁸⁵.

Els mestres

El grau de mestre constituïa el màxim nivell professional al que es podia arribar dins de l'escalafó de l'Ofici. En principi, era privatiu del mestre el poder tenir obrador, fins i tot més d'un, pagant la corresponent confraria⁸⁶. Per obrir-lo, s'havia de comptar amb l'autorització dels sobreposats, fent-se acreedor d'un ban de 3 L. en cas contrari⁸⁷. Emperò la realitat sembla mostrar que no sempre era així i cal relacionar-ho directament amb la disposició de 1.691, ja comentada, i referida als fadrins segons la qual se'ls permetia tenir obrador propi, donat que ve a confirmar novament l'existència d'un sector de mestres que no gaudien de la possibilitat de tenir botiga i que es contractaven amb els altres mestres que si disposaven del potencial econòmic suficient o de relacions amb un "senyor" per tenir fins i tot més d'un obrador.

Eren el mestres els qui marcaven el ritme de la comunitat de l'Ofici, ja que d'ells depenia la imatge pública que d'aquest es tengués. Sols ells podien participar en els consells, d'assistència obligatòria⁸⁸ i accedir a algun dels càrrecs de govern que constituïen l'anomenat *Regiment de l'Ofici* o *Consell* del Col·legi.

Els sobreposats

Aquest càrrec és comú a tots els Oficis i es troba arreu amb alguna variació de nom (se'ls coneix també com a *majordoms*) i amb idèntiques funcions.

En general, qualsevol mestre podia ésser elegit sobreposat del seu Ofici, però en el Col·legi dels Ferrers se'ls exigia una condició més: la

⁸³ A.R.M. - Còdex 62 - f. 65v: Cap. 2.

⁸⁴ A.R.M. - Còdex 62 - f. 65-65v: Cap. 2.

⁸⁵ A.R.M. - Còdex 62 - f. 71v-72: Cap. 13.

⁸⁶ A.R.M. - Còdex 62 - f. 58: Cap. 7.

⁸⁷ A.R.M. - Còdex 62 - f. 57: Cap. 4.

⁸⁸ A.R.M. - Còdex 62 - f. 8: Cap. XV i f. 73: Cap. 16.

d'haver estat abans *levadors*⁸⁹ o comptables del seu art. D'entre els que havien exercit aquesta funció, segons la reglamentació de 1.543, s'elegien dos mestres que havien d'esser el *sobreposat major* i el *sobreposat menor* durant un any. Amb el jurament, es comprometien a vetlar pel bé de la comunitat. Aquesta obligació s'explicitava amb la realització de diverses funcions comuns al càrrec en tots els Col·legis. Havien de vigilar, mitjançant les *cerques* periòdiques, el compliment de les Ordinacions en relació a l'exercici de l'art, la redacció de les cartes d'aprenentatge i la realització del fadrinatge; també havien de controlar el pagament de les quotes de confraria i s'havien d'ocupar de la supervisió de matèries primes; havien de presidir els examen de mestre i eren els encarregats de dirigir i moderar les assemblees o *consells* dels mestres. A més a més, tenien la funció específica de mediadors en les disputes entre membres de l'Ofici⁹⁰.

Totes aquestes tasques no es realitzaven alhora, encara que suposaven una dedicació de temps que era un destorb a l'activitat professional dels mestres sobreposats, amb la consegüent pèrdua de beneficis. Però es considerava que l'exercici de les funcions pròpies d'aquest càrrec no mereixia cap salari, punint-se en canvi el fet de no complir amb els deures que tal dignitat implicava. Les úniques compensacions econòmiques eren els emoluments que es rebien per assistència als exàmens i l'exenció de pagar confraria durant l'any del càrrec.

Un cop finalitzat el període de manament, els sobreposats havien de rendir comptes de la seva gestió. A 1.543 ho havien de fer en presència dels dotze prohomes del Regiment⁹¹. A 1.580, es mudà tal mesura, passant-se a donar compte als sobreposats entrants en el mateix dia d'entrega de poders⁹².

Donada la diversitat d'activitats, era inevitable que, d'alguna manera, alguna d'elles predominàs, fins i tot manipulant les eleccions. Entre altres, aquest fou un dels motius que determinaren l'escisió del Col·legi en dos, ja que és detectable una certa preponderància dels calderers. A 1.674, s'havia establert que no podien coincidir dos mestres d'un mateix ofici en el càrrec de sobreposat, fent-se al·lusió expressa precisament als calderers⁹³. Amb motiu de la segregació, a 1.689, els ferrers d'obra grossa, per tal d'evitar tensions semblants en el seu sí, canviaren el sistema d'elecció directa, vigent fins el moment, pel de "*sach e sort*"⁹⁴. La introducció d'aquest sistema per part dels ferrers cal considerar-la com a molt tardana.

⁸⁹ A.R.M. - Còdex 62 - f. 4v: Cap. II.

⁹⁰ A.R.M. - Còdex 62 - f. 9v: Cap. XXII.

⁹¹ A.R.M. - Còdex 62 - f. 4v: Cap. III.

⁹² A.R.M. - Còdex 62 - f. 34-34v: Cap. 1.

⁹³ A.R.M. - Còdex 62 - f. 59: Cap. 10: "Item, s'ordena que de qui avant no pugen esser dos calderers sobreposats, sino un y lo altre haze d'esser espaser, llanterner, courer, deurador o armer".

⁹⁴ A.R.M. - A. i G. - Gremis - Caixa 10 - Lligall 30 - f. 13-13v: Cap. 2.

Des de 1.447 era general per a totes les institucions del Regne de Mallorca⁹⁵ i en el sí dels Col·legis de menestrals hi ha dades de la seva utilització des de 1.445, tota vegada que es té notícia de l'anul·lació de l'elecció de sobreposats en els Oficis de Paraires, Teixidors de Llana i Tintorers per part del governador precisament per no haver emprat aquest procediment⁹⁶.

A partir de 1.691, s'havien de fer dues bosses: un pels ferrers d'obra prima i un altre pels ferrers d'obra grossa. Tenien opció a ésser insaculats tots els "*els subjectes mes capaces a coneguda de la promenia*", però també es podia accedir a la insaculació mitjançant el pagament de 15 L.

Els prohomes

La *prohomonia* pot ésser definida com a l'orgue assessor dels sobreposats en el sí del Col·legi. A l'igual que aquells, sols tenien accés al càrrec de *prohome* els membres més ben considerats. El seu nombre variava d'un Ofici a altre, essent dotze en el de ferrers⁹⁷. Era un càrrec que, per regla general, es proveia pel mateix sistema que el de sobreposats i també per un període d'un any.

Entre el ferrers només es tenen notícies de la seva existència a les Ordinacions de 1.691, però s'ha d'inferir que n'hi havia amb anterioritat a aquesta data. La insaculació per a l'extracció de càrrec també es fonamentava amb la utilització de dues bosses, una pels ferrers d'obra prima i l'altra pels ferrers d'obra grossa⁹⁸. Cal suposar que se n'estreien fins a deu, ja que als així elets s'havien d'afegir els sobreposats cesants, completant-se amb ells el total de dotze.

També podien ésser insaculats previ pagament de 15 L. a la caixa. Com en el cas dels sobreposats, es tractava d'una considerable quantitat que obria les portes de l'elecció als membres econòmicament més afavorits, tant i més si es té en compte que s'exigia estar lliure de deutes per accedir al càrrec⁹⁹. D'aquesta manera, es ben palès que els sectors més

⁹⁵ Piña Homs; R. *El Gran i General Consell. Asamblea del Reino de Mallorca*. Diputació Provincial de Balears - Palma de Mallorca, 1.977. pp. 56-57.

⁹⁶ Bernat i Roca; M. *Els "III mesters de la llana" ...* T. II, f. 325.

⁹⁷ A.R.M. - Còdex 62 - f. 4v: Cap. III.

⁹⁸ A.R.M. - Còdex 62 - f. 91-91v: Cap. 2.

⁹⁹ A.R.M. - Còdex 62 - f. 90-90v: Cap. 1: "Se estatux y ordena que.s fassen dos bolsas, ço es una ha.ont seran insaculats los ferrers primaters, calderars y courers, que se intitulerá sach de sobreposats de obra prima y la altra a hont seran insaculats los ferrers de obra grossa, que se intitulerá sach de sobreposats de obra grosa, de las quals bolsas se.n treura un de cade obratge qui seran sobreposats per temps de tot un any , y en ditas bolsas seran insaculats los subjectes mes capaces a coneguda de la promenia, ab tal que si algun confrare se sera insaculat en ditas bolsas qui no sera elegit per la promenia sino per via directe o indirecte y per qualsevol medi degue pagar encontiment o en tenir.ne noticias lo Offici 15 L. que serviran per lo gasto de dit Offici, los quals sobreposats, finit lo any de son offci es quedaran de prohomens".

proletaritzats de l'Ofici no tenien gaire oportunitats d'accedir al regiment. Tal estat de coses es correspon amb el tancament que, a nivell general i per tot arreu, es produí en tots els Oficis al llarg del S. XVI, caracteritzat per la limitació de la competència i les dificultats en la promoció interna, i que de cap manera pot atribuir-se a la voluntat d'igualació de les fortunes, tal i com afirma algun autor¹⁰⁰.

El clavari i els oïdors de comptes

El clavari era l'encarregat de vetlar pels bens mobles i immobles del Col·legi i de la seva administració. La part més important d'aquest bens solia ésser la moble, constituïda pels ingressos derivats de les quotes de confraria, cartes d'aprenentatge i recartes, drets d'examen i bans. D'altra banda, les despeses eren resultat de l'adquisició de matèries primes, la satisfacció de censals i manlleus, i el que es podria definir com a "necessitats de representació" com la cera, la pólvora o les alimares per a participar en les processons i altres manifestacions religioses o no.

L'aparició del *clavari* en el sí dels Col·legis es relativament tardana, ja que pràcticament no es dona fins el S. XV. La creació del càrrec de *clavari* per part de l'Ofici de Ferrers data del 24 de juliol de 1.576. Era elet "a sach e a sort" i rebia com a salari 2,5 s. per lliure, havia de donar fermances per accedir al càrrec i la data assenyalada per passar comptes era la de Sant Antoni de gener¹⁰¹.

A l'any 1.691 s'introdüïren algunes modificacions substancials relacionades amb la seva elecció. Si bé es va mantenir el sistema de sac i sort, s'establí que havien d'existir bosses separades entre obra prima i obra grossa, extreient-se un any d'una i l'any següent de l'altra per tal de què hi hagues una alternància entre ambdues seccions i evitar suspicàcies. Es va mantenir la necessitat de donar fermances i s'introduí que el Regiment podia "*fer.lo posar en preso*" en cas de no poder respondre de les quantitats manejades¹⁰².

A 1.688 es creà el càrrec d'*oïdor de comptes* o encarregat de revisar i aprovar l'estat de la comptabilitat en nom del Regiment. Com tots els altres càrrecs, s'elegia a sac i sort. Els elegibles podien ésser fins a vint-i-quatre mestres distribuïts amb dues bosses (obra prima i obra grossa), dels que se n'estreien un de cada. En principi, els candidats havien d'ésser insaculats a proposta del Regiment, però, a l'igual que en el cas dels sobreposats, també en podia fer a títol individual amb el previ pagament de 15 L. a la caixa de la confraria¹⁰³.

¹⁰⁰ Rumeu de Armas *Historia de la Previsión ...*, pp. 182-183.

¹⁰¹ A.R.M. - Còdex 62 - f. 23.

¹⁰² A.R.M. - Còdex 62 - f. 92-92v: Cap. 3.

¹⁰³ A.R.M. - Còdex 62 - f. 92v: Cap. 4.

EL "SENYOR DE LA FERRERIA"

Les activitats de producció d'un ferrer, fos quina fos la seva especialitat, requeria, com qualsevol altra manufactura, una capacitat econòmica que permetés assegurar-se dos aspectes fonamentals. Per una part, l'accés a un obrador que regir. Per l'altra, l'adquisició de matèries primes.

El mestre, de no importa quin Ofici, no sempre disposava del capital necessari per envestir una producció i distribuir-la. D'aquí que en totes les activitats manufactureres es pugui detectar en més o manco precisió la presència d'una figura que els hi donava suport econòmic en forma de crèdit. Aquesta figura és el que s'anomena sempre el "senyor". Aquest era el qui s'ocupava de facilitar medis, instal·lacions i matèries primes al mestre, a canvi de què aquest subordinàs d'alguna manera la seva feina als interessos comercials d'aquell.

L'existència del *senyor*, ara per ara, es troba ben documentada en activitats tan diverses com la tèxtil¹⁰⁴, els forns de vidre¹⁰⁵, el sabó¹⁰⁶ o les gerrereries¹⁰⁷. En el cas concret dels obradors de l'Ofici de Ferrers es detecta fàcilment la seva presència, malgrat que les al·lusions són minses: sols una breu referència al paper que té el *senyor de l'obrador* en relació als fadrins.

Data de 1.543, però l'ausència de referències anteriors i posteriors no significa la inexistència o desaparició d'aquesta figura. Es tracta de la prohibició de què cap mestre o *senyor d'obrador* pogués acceptar cap fadrí que s'hagués negat a pagar la confraria¹⁰⁸.

Malgrat esser tan poca cosa, evidencia un fet cabdal: l'equiparació en autoritat entre mestre i senyor. Segons costum immemorial en el sí de tots els Oficis, havia d'esser privatiu del mestre el tenir obrador¹⁰⁹ i aquesta notícia cal relacionar-la amb les donades anteriorment sobre els

¹⁰⁴ Bernat i Roca; M. *Els "III mesters de la llana" ...* Tom II, f. 470-481; Tom IV, Quadre 24.

¹⁰⁵ Bernat i Roca; M./Serra i Barceló; J. "El forn de vidre del Carrer de Can Burgos. Nòtules per a l'estudi del vidre medieval i post-medieval a Mallorca" in B.S.A.L. Any CVIII, Tom XLVIII, nº846, pp. 91-114.

¹⁰⁶ Bernat i Roca; M. "La manufactura del sabó. Nòtules per al seu estudi" in Actes de les IX Jornades d'Estudis Històrics Locals: La manufactura urbana i els menestrals (S. XIII-XVI). Palma de Mallorca, 21-23 de Novembre de 1.990. Govern Balear/Conselleria de Cultura, Educació i Esports - Palma de Mallorca, 1.991, pp. 235-245.

¹⁰⁷ Bernat i Roca; M./Serra i Barceló; J. "La ceràmica de època cristiana en Mallorca. Estado de la cuestión". Comunicació presentada a Vème. Colloque International sur la ceramique medievale en Mediterranee Occidental. École Nationale d'Industrie Minérale de Rabat, 11-17 de novembre de 1.991 (en premsa).

¹⁰⁸ A.R.M. - Còdex 62 - f. 8v: Cap. XVII.

¹⁰⁹ Bonnassie; P. *La organización del trabajo en Barcelona a fines del S. XV*. C.S.I.C. Departamento de Estudios Medievales/Universidad de Barcelona. Instituto de Historia Medieval - Barcelona, 1.975, pp. 65-69.

fadrins amb obrador propi, els mestres treballant per compte d'un altre mestre i l'existència de mestres (o s'hauria de dir *senyors*?) regentant més d'un obrador.

Tot junt no fa sinó confirmar una organització del treball en la que el mestre no era el cap absolut de l'obrador ja que explícitament es regoneix el fet de què el *senyor* podia acullir operaris, decisió que s'ha de suposar pròpia d'aquell. Ve a evidenciar, per tant, de quina manera el mestre perdia una de les seves prerrogatives, ja que es reconeixia que el *senyor* agafava gent per treballa en els "seus" obradors, de la mateixa manera que en devia haver perdudes d'altres, com l'autonomia de producció¹¹⁰.

LES MATERIES PRIMES

La problemàtica de l'abastiment d'aquest Ofici per a les seves manufactures és tan diversa com variat és l'ambit d'especialitats que s'acolleixen en un mateix Col.legi. El ferro, el coure, l'estany, el llautó, ... són una part d'aquestes matèries primes i el carbó constitueix possiblement l'únic nexa comú entre totes les especialitats.

Ara bé, l'abast d'aquest treball obliga a limitar el camp de recerca, a la vegada que aquest ve condicionat per la documentació manejada. De tots els productes, solsment dos han pogut esser objecte d'un primer estudi: el carbó i el ferro, que donaren lloc a una fórmula d'abastiment característica del Col.legi de Ferrers: la *Botiga del Carbó* i la *Botiga del Ferro*. Ambdues institucions es plantejaren com a medi per solucionar els problemes d'abastiment, distribució i carestia (amb la seva doble accepció de manca del producte i preu) del mateixos.

La Botiga del Carbó

En relació als combustibles en general, Mallorca ha conegut les restriccions des d'antic. Pel que fa a la llenya en general, tal volta la disposició més coneguda sigui la de 1.330 que fa referència a la restricció del

¹¹⁰ Bernat i Roca *Els "III mesters de la llana" ...*, Tom I, ff. 234-255.

El cas dels tintorers, en aquest sentit, és paradigmàtic. El fort paper que jugaren els *senyors dels tints* arriba fins el punt de què erigiren un vertader *monopoli* que desplaçà l'Ofici, de tal manera que aquest, com a tal, perde el seu sentit com a corporació. Aquest fet, sumat a altres circumstàncies, determinà la desaparició del Col.legi al S. XV, que restà inoperant desde 1.478 a 1.671.

seu ús per a la fabricació de sabó i vidre¹¹¹, malgrat que, per altra banda, era contemplada com a mercaderia per a l'exportació¹¹².

El carbó vegetal¹¹³, l'emprat majoritàriament pels ferrers de l'illa fins el S. XVII, és un derivat de la llenya i es pot suposar que les tals restriccions, d'una manera o altra, l'afectaren, com sembla demostrar la prohibició de 1.509 de treure-ne del Regne¹¹⁴.

No és d'estranyar, per tant, que els ferrers actuassin d'una manera que els evitàs el trobar-se desproveïts. Des d'un principi, sembla que exerciren qualche tipus de control sobre aquest combustible. Així, des d'antic, es trobava disposat que qualsevol persona que dugués carbó de qualitat apropiada a les activitats dels ferrers, havia de descarregar aquest directament en el pati de la Casa de l'Ofici, on el mostassaf havia de procedir a mesurar-lo, fent-se mereixidors els infractors d'un ban de 3 L.¹¹⁵

Cal suposar que l'erecció de la corresponent *Botiga del Carbó* s'ha de situar abans del S. XVI, ja que per una referència en una acta de 1.580 es sap de l'orde d'un rendiment de comptes¹¹⁶, tot indicant més un període relativament important d'activitat que no la seva creació.

De quin era el funcionament d'aquesta *Botiga del Carbó* se'n té una idea aproximada gràcies a una acta de concessió de la mateixa redactada a 1.677. Es trobava situada dins la parròquia de Sta. Eulàlia i en aquest any, Bartomeu Massanet a. Figuera i Damià Cassa, sobreposats dels ferrers, l'entregaren a Miquel Mut, natural d'Esporles i veí de Ciutat, per un període de dos anys. Durant aquest temps, l'administrador es comprometia a tenir-la ben abastida i servir el carbó als confreres al preu estable de 1 L. 8 s. El carbó havia d'esser de pi, ben aixut, ben porgat i no apagat amb aigua de mar, i no podia esser comprat ni a Ciutat ni en el seu terme¹¹⁷.

¹¹¹ Sanxo; P.A. "Antichs privilegis y franquese del Regne: Regnat de Jaume II, 1.330-1.332" in B.S.A.L. Tom XI, n^o 302, (1.905), p. 33.

¹¹² "Sobre comerciar com moros, excepto madera y otras (1.247)" in B.S.A.L. Tom. VI, p. 130.

"Sobre exportación de madera, pega, tea y resina de Ibiza a Aragón y otras tierras (1.335)" in B.S.A.L. Tom. XVII, pp. 253.

¹¹³ Sobre la seva elaboració tradicional: Llabres Ramis; J./Vallespir Soler; J. *Els nostres Arts i Oficis d'antany/III*. Estudis Monogràfics del Museu de La Porciúncula - Ciutat de Mallorca, 1.982: *Carboner*, pp. 307-319.

VV.AA. *Elements de la Societat pre-turística mallorquina*. Conselleria de Cultura, Educació i Esports/Govern Balear - Palma de Mallorca. 1.989: Valero Martí; G. "Sitges i Carboners", pp.119-130.

¹¹⁴ "Prohibició de treure carbó y altres coses del present Regne (1.509) in B.S.A.L. Tom. XXII, n^o, p. 133.

¹¹⁵ A.R.M. - Còdex 28: *Libre de privilegis, stabliments i ordinations del Molt Magnífichs Mostaçafe de la Ciutat y Regne de Mallorca (S. XIII-XVI)*, f. 49.

¹¹⁶ A.R.M - Còdex 62 - f. 35v: Cap. 5.

¹¹⁷ A.R.M. - Gremis - Caixa 10 - Lligall 4.

A diferència de la *Botiga del Ferro*, no sembla que es creàs cap conflicte entorn de la *Botiga del Carbó*. Ans al contrari, sembla que la seva funció fou prou positiva i apreciada, tota vegada que, fins i tot després de la segregació, el ferrers d'obra grossa optaren pel seu manteniment.

La Botiga del Ferro

Les partides de ferro a comprar tant podien esser de ferro nou com de vell. Per les ordinacions de 1.543 es sap que tota compra de ferro vell que es fes s'havia de notificar al sobreposats, per tal de què tenguessin esment en què el venedor pagàs els 2 d. del dissapte¹¹⁸ i de les compres que es realitzassin a espera també s'havia de donar avís als sobreposats¹¹⁹.

Segons B. Quetglas, els ferrers resolgueren crear la *Botiga del Ferro* com si d'una cooperativa es tractàs, tot cercant suprimir la intervenció dels intermediaris¹²⁰. La realitat, emperó, sembla esser diferent: la documentació patentitza que sorgí a conseqüència de les disensions entre els ferrers d'obra prima i els d'obra grossa, ja que les necessitats d'uns i altres eren ben diferents pel que fa a l'abastiment i consum de matèria prima.

Per tal de pal·liar aquest problema, a 16 d'abril de l'any 1.573 es decidí crear la *Botiga del Ferro* amb càrrec a la caixa de l'Ofici

"[.../ y axi com anam a comprar ferro de casa de aquell y l.altre, y tota hora no trobam, que.n comprassem de dita botiga"¹²¹.

La *Botiga del Ferro* havia d'instal·lar-se a les cases dels sobreposats i d'aquestes havia d'anar passant a les dels seus successors en els càrrec¹²², essent els d'aquell any mestre Jaume Massanet, calderer¹²³, i Gabriel Denús, ferrer. Si es donava el cas de què un dels sobreposats no volgués responsabilitzar-se de l'administració podia renunciar a favor de qualsevol altre confrare disposat a assumir-la¹²⁴.

El ferro sols es podia vendre a 4 s. per damunt del preu de compra, servint aquesta diferència per pagar el salari dels sobreposats pels treballs

¹¹⁸ A.R.M. - Còdex 62 - f. 5: Cap. V.

¹¹⁹ A.R.M. - Còdex 62 - f. 9: Cap. XXI.

¹²⁰ Quetglas *Los Gremios ...*, p. 128.

¹²¹ A.R.M. - Còdex 62 - f. 25v.

¹²² A.R.M. - Còdex 62 - f. 26.

¹²³ Aquest sobreposat apareix a l'Estim General de 1.576 com a un dels econòmicament més potents, amb bens immobles per valor de 575 L. corresponents a casa, hort i tros de terra entre la parròquia de Sta. Eulàlia i El Terme. Dins del grup ostenta un índex de 166 i en relació a Ciutat es situa en l'índex 389 (Veure Taula 2).

¹²⁴ A.R.M. - Còdex 62 - f. 30.

de gestionar la *Botiga* i per satisfer censals i pensions¹²⁵. Les partides per abastir la botiga les havien de comprar els sobreposats amb el vist i plau dels prohomes abans d'adquirir-les¹²⁶.

Amb tot, no era obligatori pels confreres efectuar les compres en aquesta *Botiga*, ja que el podien adquirir per lliure, però, de fer-ho així, s'havien de sotmetre a la *criada dels tres dies*¹²⁷ per tal de donar opció als altres confares a comprar-ne, a més d'haver de pagar a la *caixa* 2 s. per quintar¹²⁸. En aquests casos, a 1.688, s'especificà que aquell confrere que compràs 100 quintars de ferro o més n'havia d'oferir un terç a la comunitat o a la *Botiga* al mateix preu al que l'hagués comprat¹²⁹.

A 1.580 s'afegiren algunes disposicions complementàries. Els sobreposats vells havien de fer entrega de "*tot lo ferro tindran en se casa y en son poder*", frase que indica que no s'efectuava d'aquesta manera i que els sobreposats, tot fent valer la seva posició, aprofitaven per quedar-se'n una part. A més a més, se'ls obligava a presentar el llibre de comptes de l'administració de la *Botiga* al sobreposats nous, llibre en el que havien de constar no sols les partides cobrades, sinó també les venudes a espera, sots pena de 30 L. en cas de no haver-se fet¹³⁰.

Amb el temps, s'arribà a separar el càrrec de *botiguer* del de sobreposat, ja que aquests tipus d'abusos devien esser difícilment controlables. Segons disposició de 1.688, s'arribà a adoptar la decisió de què els encarregats de la *Botiga del Ferro* no poguessin esser sobreposats, almanco fins que haguessin rendit comptes de la seva gestió, penant-se amb un ban de 3 L. en cas de contrafer dita orde¹³¹.

Al mateix any, i tot cercant obviar el greus problemes econòmics que afectaven a l'abastiment de ferro, s'estipulà la imposició d'un dret tant sobre la compra de matèria prima com sobre la seva elaboració i que havia de recaptar-se per espai de 10 anys. Els criteris a aplicar eren els següents¹³²:

	1 quintar	1/2 quintar
ferro vell	1 reial castellà	1/2 reial castellà
ferro nou	1 reial mallorquí	1/2 reial mallorquí

¹²⁵ A.R.M. - Còdex 62 - f. 26v.

¹²⁶ A.R.M. - Còdex 62 - f. 30.

¹²⁷ *Capitols per lo exercici de la iurisdicció del Magnífichs Mostasaph decretats per Su Illustríssima del Señor Virrey a XXXI Agost MDCLXXIII*. Encara que d'any posterior al que s'està tractant, recolleix tota la sèrie de normes que, de temps immemorial, regien aquesta crida. Veure: Cap. 19, 20, 21, 22, 23 i 24, i pp. 28-29.

¹²⁸ A.R.M. - Còdex 62 - f. 26v-27.

¹²⁹ A.R.M. - Còdex 62 - ff. 68-68v: Cap. 7.

¹³⁰ A.R.M. - Còdex 62 - f. 34v: Cap. 2 i 3.

¹³¹ A.R.M. - Còdex 62 - ff. 69-69v: Cap. 8.

¹³² A.R.M. - Còdex 62 - f. 70v-71: Cap. 10.

ELS FERRERS i LA CIUTAT

D'acord amb les referències a l'abast, tradicionalment s'ha admès que els ferrers i assimilats de Ciutat es concentraven en tres nuclis: *Ferreria d'Amunt*, *Ferreria Baixa* i *Ferreria dels Llums* (Plànol 1).

La *Ferreria d'Amunt* es trobava a la Parròquia de Sta. Eulàlia i es correspon bàsicament amb l'actual *Carrer de la Ferreria* i vies adjacents¹³³, tot ocupant un espai que va des de la *Porta de Sant Antoni* a la *Plaça del Mercadal*, factors que determinaren que, en distints moments, també fos coneguda com a *Ferreria del Mercadal* i *Ferreria de Sant Antoni* o de la *Porta de Sant Antoni*¹³⁴. Es concentraven en ella majoritàriament el ferrers d'obra grossa, degut a la seva relació amb les tasques agrícoles¹³⁵, essent aquest emplaçament idoni ja que hi confluen les principals vies de comunicació amb la Part Forana com són les carreteres d'Inca, Lluçmajor i Manacor. Aquesta concentració determinà també que, quan l'escisió de 1.688, els ferrers d'obra grossa establissin en aquesta zona la seva nova Botiga, concretament a la desapareguda església de Sant Antoni de Pàdua¹³⁶.

L'anomenada *Ferreria del Llums* també es situava en la Parròquia de Santa Eulàlia¹³⁷ i designava tot un conjunt de carrerons (Plànol 2) que pràcticament varen desaparèixer amb l'obertura del *Carrer Colon*¹³⁸. També degut al seu emplaçament, són varis els noms amb els que ha estat coneguda: *Ferreria de la Pescateria*¹³⁹, *de les Copinyes*¹⁴⁰ i *de Cort* o *de les Corts*¹⁴¹. Rebia el seu primer nom perquè en ella s'hi trobaven gairebé la totalitat dels obradors dels ferrers d'obra prima dedicats a la confecció de llums¹⁴², i que també donaren nom a un carrer, dels que encara resta un

¹³³ Zaforteza y Musoles; D. *La Ciudad de Mallorca. Ensayo Histórico-Toponímico/III*. Ajuntament de Palma - Palma de Mallorca, 1.989, pp. 285, 291.

Ib. Idem. *La Ciudad de Mallorca. Ensayo Histórico-Toponímico/IV*. Ajuntament de Palma - Palma de Mallorca, 1.989, p. 10.

¹³⁴ Zaforteza y Musoles *La Ciudad de Mallorca .../III*, pp. 294-295.

¹³⁵ Furió; A. *Panorama de las Islas Baleares*. Imprenta de Pedro José Gelabert - Palma (de Mallorca), 1.840, p. 75.

¹³⁶ Ripoll; L. *Sant Antoniet de Sa Porta*. Panorama Balear, n^o 123 - Palma de Mallorca, 1.986.

¹³⁷ Zaforteza y Musoles *La Ciudad de Mallorca .../III*, p. 293.

¹³⁸ Zaforteza y Musoles *La Ciudad de Mallorca .../III*, p. 36.

¹³⁹ Zaforteza y Musoles *La Ciudad de Mallorca .../III*, p. 294.

¹⁴⁰ Zaforteza y Musoles *La Ciudad de Mallorca .../III*, p. 291.

¹⁴¹ Zaforteza y Musoles *La Ciudad de Mallorca .../III*, p. 292.

¹⁴² Llabrés Ramis; J. *Els llums en la Història de Mallorca*. Estudis Monogràfics del Museu Arqueològic de la Porciúncula, n^o 5 - Ciutat de Mallorca, 1.977. Per a la diversitat de tipus d'aquesta casta de llums, generalment d'oli, i fets amb llauna, llaütó o ferro, veure les pp. 62-183.

tram¹⁴³. En ella igualment hi treballaven els artesans de l'aram, donant nom a un dels carrers més destacats del redol, el *Carrer dels Calderers*¹⁴⁴, actualment desaparegut.

Per la seva part, la *Ferreria Baixa* es localitzava la Parròquia de Sant Nicolau i desaparegué absorbida amb la prolongació del *Carrer de Paraires*¹⁴⁵. Tampoc es va veure aliena a la varietat de denominacions, havent rebut les de *Ferreria del Born*¹⁴⁶ per la seva proximitat a aquest indret, *Ferreria Menor*¹⁴⁷ o *Ferreria de Sant Francesc*¹⁴⁸, tot prenent el nom del veïnat Convent de Sant Francesc de Paula.

Menció a part mereix l'anomenada *Botiga de la Ferreria*, documentada a 1.516, que formava part del complex de les Drassanes i en la que s'emmagatzamaven diversos materials relacionada amb la construcció naval i defensa de la Ciutat¹⁴⁹. Es tracta possiblement, de la mateixa instal·lació que en el Cadastre de 1.685 surt anomenada com a *Ferreria del Rey* i ubicada a la illeta 214 que és, precisament, la de les Drassanes.

La ubicació d'un obrador de qualsevol de les activitats desenvolupades pels ferrers es troba condicionada per la necessitat d'aigua que comporta. Cal, per tant, tenir present que la distribució d'aquest tipus d'obrador ha respondre, d'alguna forma a aquesta circumstància.

Disortadament, no és possible confeccionar una plànol de distribució d'obradors pel S. XV, ja que els illetaris a l'abast no s'han pogut reconstruir suficientment¹⁵⁰. No succeeix el mateix pel que fa els S. XVI i XVII, ja que, a partir de les dades de l'Estim General de 1.576 i el Cadastre de 1.685 sí que es pot procedir a una localització, encara que només sigui de forma aproximada pels illetaris recomptats per D. Zaforteza y Musoles¹⁵¹, encara que també són incomplets. D'ella (Plànols 3 i 4) es desprèn que la major concentració d'obradors es dona realment en les zones ja esmentades, principalment en les de la *Ferreria d'Amunt* i la *Ferreria dels Llums*, com per altra banda també demostren les xifres (Taula 6). La parròquia de Santa Eulàlia és la que major nombre d'aquest artesans ha agomolat en tot moment (Gràfiques 9, 10, 11 12 i 13). En el cas del crescut nombre de botigues que s'arriba a donar a la *Ferreria dels Llums* a 1.576 no pot tenir més explicació que el resultat d'una llarga trajectòria.

¹⁴³ Zaforteza y Musoles *La Ciudad de Mallorca .../IV*, pp. 129-130.

¹⁴⁴ Zaforteza y Musoles *La Ciudad de Mallorca .../I*, pp. 266-267.

¹⁴⁵ Zaforteza y Musoles *La Ciudad de Mallorca .../III*, pp. 291.

¹⁴⁶ Zaforteza y Musoles *La Ciudad de Mallorca .../III*, pp. 292.

¹⁴⁷ Zaforteza y Musoles *La Ciudad de Mallorca .../II*, pp. 294.

¹⁴⁸ Zaforteza y Musoles *La Ciudad de Mallorca .../III*, pp. 295.

¹⁴⁹ Pons; A. *Historia de Mallorca/V: Instituciones, Cultura y Costumbres (S.XII-XVII)*. Gráficas Miramar - Palma de Mallorca, 1970, pp. 69-71.

¹⁵⁰ Barceló Crespi; M^a *Ciutat de Mallorca...*, pp. 122-123.

¹⁵¹ Zaforteza y Musoles *La Ciudad de Mallorca .../I*, pp. 139-197.

Recordi's com aquest topònim és conegut des de 1.235 (vid ut infra) i una ubicació tan primerenca no pot explicar-se si no és per la immediata ocupació dels obradors islàmics ja existents. Això, en part, pot esser esbrinat confrontant la localització de les tres *Ferrerries* amb la xarxa hidràulica de Ciutat. Aquesta, a hores d'ara, tot just comença esser coneguda¹⁵², com la de la resta de Mallorca¹⁵³. Els recents estudis sobre la distribució d'aigües en època islàmica i la seva pervivència dresprés de la conquesta¹⁵⁴ permeten veure (Plànol 1) com aquests nuclis es situen efectivament sobre importants ramals de la Sèquia de la Vila.

La *Ferrerria dels Llums* s'abastia mitjançant una densa xarxa de ramals que cobria bona part dels carrers que la componien, com és el cas del *Carrer dels Fideus*, *Carrer de l'Infern*, i el *Carrer de la Pescateria* (Plànol 2), tal i com ho demostren els registres de l'anomenat *Còdex Çagarriga* de 1.380 quan fa referència als diversos canons tan de l'indret de la *Pescateria* pròpiament dita¹⁵⁵, com del *Carrer de la Ferreria* que ve a correspondre's amb el pròpiament dit de la *Ferrerria dels Llums*¹⁵⁶.

La presència dels obradors musulmans, a més a més, ve confirmada pel *Capbreu de Nunó Sanç* que, en còpia de 1.304, recolleix les donacions de la seva porció del *Repartiment fetes* a l'any 1.232. D'acord amb aquestes, es té notícia d'almanco deu donacions¹⁵⁷ referidas a "operato-

¹⁵² Fontanals Jauma; R. *Un plànol de la Sèquia de La Vila del XIV (Ciutat de Mallorca)*. Quaderns de Ca La Gran Cristiana, n^o5. Museu de Mallorca - Ciutat de Mallorca, 1984. Bernat i Roca; M./Serra i Barceló; J. "Materiales gráficos para el estudio del abastecimiento de aguas en Ciutat de Mallorca (S. XIV-XVII)" in *I Coloquio de Historia y Medio Físico: El Agua en zonas áridas: Arqueología e Historia*. Almería, 14-15-16 de Diciembre de 1989. Instituto de Estudios Almerienses de la Diputación de Almería - Almería, 1989, Tomo II, pp. 837-860.

¹⁵³ Barceló; M./Carbonero; M^a A./Martí; R./Rosselló-Bordoy; G. *Les aigües cercades. (Els qunat[s] de l'Illa de Mallorca)*. Institut d'Estudis Balearics - Palma de Mallorca, 1986. Carbonero; M^aA. "Sistema hidràulic i repartició col·lectiva de l'aigua a Mallorca: Un model d'adaptació ecològica" in B.I.E.B. Any IV, n^o 14 (Setembre, 1984), pp. 9-16. Cañellas i Serrano; N./Tortella i Araque; J. *La gestió tradicional de l'aigua a Valldemossa: Son Ferrandell, Son Oleza, Vistamar*. EMAYA. Col·lecció Gorg Blau, n^o1 - Palma de Mallorca, 1992.

Carbonero; M^a A. *L'espai de l'aigua. Petita hidràulica tradicional a Mallorca*. Consell Insular de Mallorca - Palma de Mallorca, 1992.

Tudela Villalonga; Ll. *El control de l'aigua a la Mallorca medieval*. El Calaix d'El Tall, n^o7 - Palma de Mallorca, 1992.

¹⁵⁴ Riera Frau *Evolució Urbana...*, Tom I, ff. 51-58.

¹⁵⁵ Sancho y Vicens; P.A./Pons Fàbregues; B. *Còdice Çagarriga. Diligencias practicadas por el gobernador Francisco de Çagarriga para normalizar el uso de las aguas de la Fuente de la Villa y documentos presentados por los usuarios*. Escuela tipográfica de la Casa de La Misericordia - Palma (de Mallorca), 1898, pp. 13-139; 28, 29, 33 a 37.

¹⁵⁶ Sancho/Pons *Còdice Çagarriga...*, pp. 139-140; 38, 39, 41 i 42, 43 i 44.

¹⁵⁷ Aguiló; E. de K. "Capbreu ordenat l'any 1304 dels establiments y donacions fet per Don Nuno Sanç, de la seva porció" in B.S.A.L. Any XXIX, Tom XIV, n^o 395, (Febrer, 1913), pp. 209-224:

rium" realitzades en la denominada *Fabraria*, devora la Plaça de Santa Eulàlia i que no pot esser entesa d'altra manera que la ferreria musulmana, tal i com explícitament anomena un dels esmentats registres (nº 121) o el ja referit Joan Boix, que en fou beneficiari d'un (nº 92). Notícia d'altres obradors en el mateix any i indret, ja que la possessió d'aquest tipus d'instal·lacion fou objecte de repartició entre els magnats, n'és la de l'entrega, per part del Bisbe de Girona, dels seus obradors al seu nebot Guillem de Torrella¹⁵⁸, confrontants, no sols amb els de Nunó Sanç, sino també amb altres del comte d'Empuries, i l'abat de Sant Feliu de Guixols.

La *Ferreria d'Amunt* rebia les aigües del ramal que, des de el cap d'amunt del Carrer dels Olms, anava a parar a la Calatrava¹⁵⁹, tot seguint un recorregut que inclou el Carrer de la Ferreria complet. Amb el progressiu creixement de l'Ofici i l'absorció de les especialitats més relacionades amb l'activitat agrícola, s'aniria creant un nou centre, no detectat en època islàmica. Per altra banda, aquest desplaçament també es donà amb les adobaries, que es traslladaren del seu primitiu emplaçament al Barri de Sa Calatrava, només que en aquest cas el nucli original acabà per desaparèixer.

El centre dels obradors era la *fornal* o gran fogó contruït de mitjans de pedra que combinat amb les *manxes* o altre dispositiu avivador del foc serveix en les ferreries per escalfar els metalls que s'havien de treballar, segons el model de la reconstruïda a la Sala XIV del Museu de Mallorca - Secció Etnològica (Muro)¹⁶⁰. El nombre de fornals que hi hagués en un obrador determinava l'enlairada d'aquest i cal relacionar-ho amb el nombre d'obradors permés a cada mestre. Ja ben entrat el S. XVII, s'arribà a prendre com a referència per la la repartició de les talles internes de l'ofici i demés contribucions del mateix, com la confraria, pretenint-se amb aquesta darrera que, en el cas concret dels mestres que tenguessin dues

nº 69: A B. de Yspania, de Barchinona et prolis et sucesoris.

nº 73: A Guillermo Franchet et tuis.

nº 74: A. Arnaldo Ferrer de Gomtaril.

nº 88: A. Petro Sturz et tuis.

nº 92: A Johanni Box.

nº 95: A Raymundo de Costoga et Naluire uxoris tue.

nº 100: A. Garcie Ferrario et tuis.

nº 121: A Guillermo de Bisaldum et uxori tue.

nº 125: A Guillermo Baseldoni et Vives uxori.

Ib. Idem. Any XXIX, Tom, XIV, nº 397 (Abril, 1913), pp. 241-256:

nº 230: Johanni de Perpiniano et Ferrarie uxoris tue

¹⁵⁸ Pérez Martínez; L. "*Corpus Documental Balear (II)*" in *Fontes Rerum Balearium*. Volum II nº 1 (1978), pp. 1-64, Document 175.

¹⁵⁹ Fontanals Jauma *Un plànol...*, pp. 52 i 64.

¹⁶⁰ Rosselló-Bordoy; G. *Museo de Mallorca. Sección Etnológica: Salas de Oficios Artesanos*. Comisaría Nacional de Museos y Exposiciones - Madrid, 1976, pp. 19-20.

fornals, pagassin doble confraria¹⁶¹. Lògicament, tal mesura no fou ben vista pels mestres afectats que feren les passes pertinents per a que tal ordinació no es duqués en davant. A 1.687 esclatà la qüestió, tot al·legant, entre altres raons que

*“[...] puis an molts officis se experimenta lo opost signant an los gerrers qui quiscun an.las suas gerrerias tenan tres o quatre forns, set o vuyt rodes; axi los tixedors de lli, de llana y altres per treballar mestres confreres pobres, qui ab lo qui alcansan passen llurs vidas ab ses mullers y infans”*¹⁶²

De bell nou apareix el fenomen del subarrendament del treball, denunciant ben clarament l'existència de *mestres confreres pobres* que no tenen altre medi de vida que els que els hi proporcionen els mestres ben estants o els *senyors de ferreria*. Cal creure que aquests mestres pobres, juntament amb un bon nombre de fadrins, són els membres de l'Ofici que no apareixen mai a les talles, estims i cadastres, i que són el sector “miserable” del col·lectiu. Els qui formen la cúpula de l'Ofici, o els qui la controlen des de fora, es serveixen d'ells ja no sols com a simple massa proletària, sinó com a excusa per a la defensa del seu benestar¹⁶³.

CONCLUSIONS

El que fins aquí s'ha pogut esbrinar sobre l'Ofici de Ferrers, contrastat amb el que, ara per ara, es sap d'altres Oficis (paraires, teixidors de llana, tintorers, saboners, assaonadors, vidriers, picapedrers,...) ve a sustentat part de les hipòtesis rectores de les recerques d'aquest tipus realitzades fins el moment, tals com:

*la gran atomització que es donava en el sí de la majoria de les manufactures que es tradueix en el bon nombre d'especialitats agrupades en un sol Col·legi.

*la presència de tota una xarxa de relacions no tan sols en el sí d'una mateixa producció sinó amb altres activitats teòricament ben diferenciades i aparentment no vinculables.

¹⁶¹ A.R.M. - A. i G. - Gremis - Caixa 10 - Lligal 23: f. 1.

¹⁶² A.R.M. - A. i G. - Gremis - Caixa 10 - Lligal 23: f. 2.

¹⁶³ Bernat i Roca; M./Serra i Barceló; J. “*L'aprenentatge d'un ofici: Graffiti arquitectònics a la Seu de Mallorca*” in B.S.A.L. Any C.V, Tom XLV, nº843 (1989), pp. 177-213. Sobre la proleterització en el marc d'aquesta activitat.

Bernat i Roca *Els “III mestres de llana”...*, Tom I, ff. 104-110; 175-178 i 226-233; Tom II, ff. 494-499. Ofereix la panoràmica d'aquesta cadena de dependències en el sí de la manufactura tèxtil llanera.

*la existència d'una cadena de dependències entre els membres d'una mateixa manufactura que els divideix en tres sub-grups ben específics: la cúpula dominant, una "classe mitja" i els "miserables" de l'Ofici.

*la figura del "senyor" i el seu paper com element de valoració difícilment precisable fins que es definesqui el seu autèntic abast com element extern al Col·legi.

*la necessitat d'esbrinar amb la màxima claretat possible quin és el mecanisme que permet el pas de *mestre* autònom benestant a "*senyor de l'obrador*".

Evidentment, aquestes hipòtesis requereixen un major ventall d'Oficis coneguts per tal d'assolir una bona visió de conjunt de l'organització del treball, però, en el present cal aventurar-se a suposar que el que abans s'ha enunciat és de compliment universal en la quasi totalitat d'ells.

Taula 4:

Freqüència d'interval·ls en els índexs dels bens dels Ferrers de Ciutat de Mallorca en relació al grup.

Interval	1.478		1.576		1.685	
	Num.	%	Num.	%	Num.	%
0	0		0		0	
10	0		0		1	1,69
20	0		3	5,26	2	3,39
30	0		5	8,77	3	5,08
40	2	4,26	6	10,53	3	5,08
50	12	25,53	9	15,79	12	20,34
60	0		6	10,53	5	8,47
70	0		9	15,79	9	15,25
80	15	31,91	5	8,77	2	3,39
90	0		0		2	3,39
100	0		1	1,75	3	5,08
110	0		1	1,75	4	6,78
120	4	8,51	0		0	
130	10	21,28	2	3,51	3	5,08
140	0		1	1,75	0	
150	0		2	3,51	3	5,08
160	3	6,38	1	1,75	0	
170	0		1	1,75	0	
180	0		0		1	1,69
190	0		1	1,75	1	1,69
200	1	2,13	1	1,75	1	1,69
210	0		0		0	
220	0		0		0	
230	0		0		0	
240	0		0		0	
250	0		0		1	1,69
260	0		0		0	
270	0		0		0	
280	0		0		0	
290	0		0		1	1,69
300	0		0		0	
310	0		0		0	
320	0		1	1,75	0	
330	0		0		0	
340	0		0		0	
350	0		0		0	
360	0		0		1	1,69
370	0		0		0	
380	0		0		1	1,69
390	0		0		0	
400	0		0		0	
410	0		0		0	
420	0		0		0	
430	0		0		0	
440	0		0		0	
450	0		0		0	
460	0		0		0	
470	0		0		0	
480	0		0		0	
490	0		0		0	
+500	0		2	3,51	0	

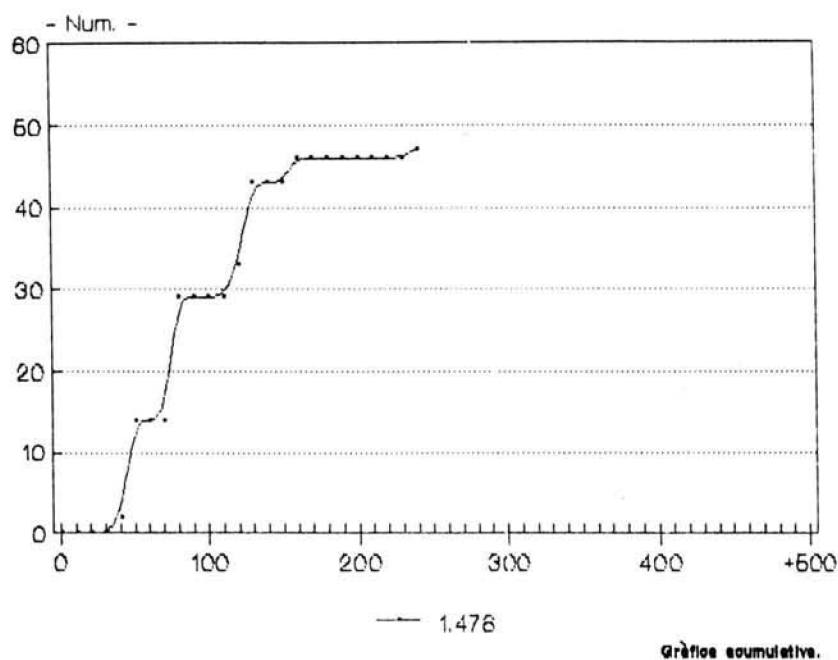
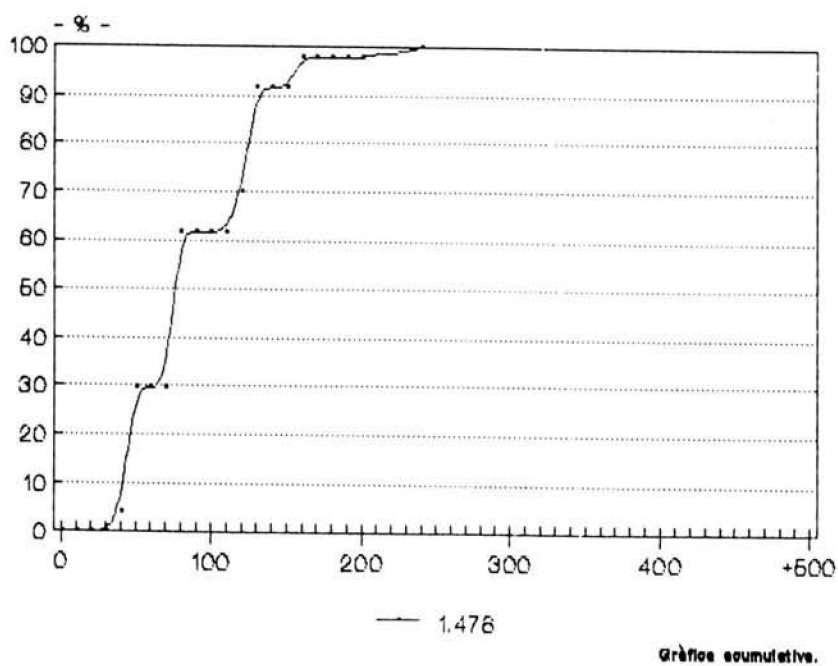
Taula 5:

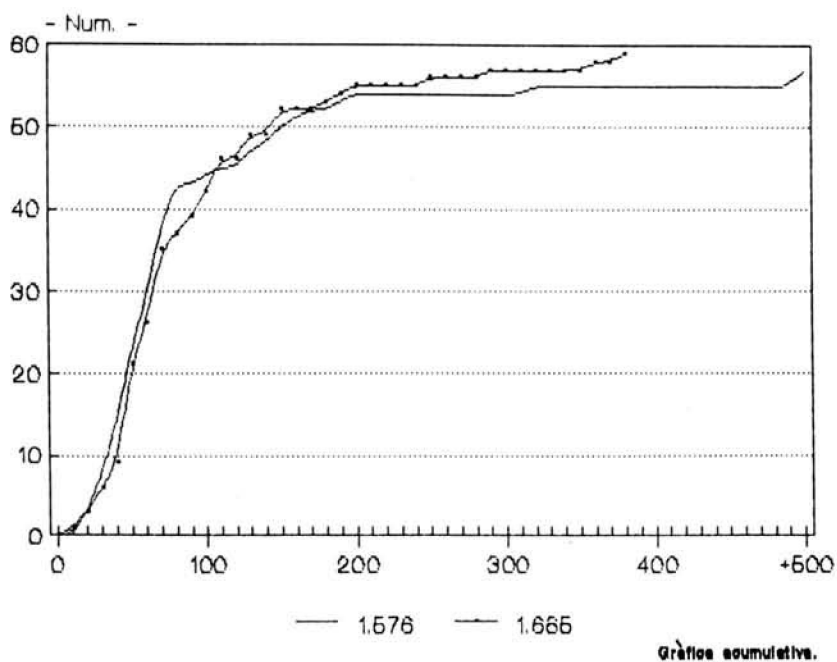
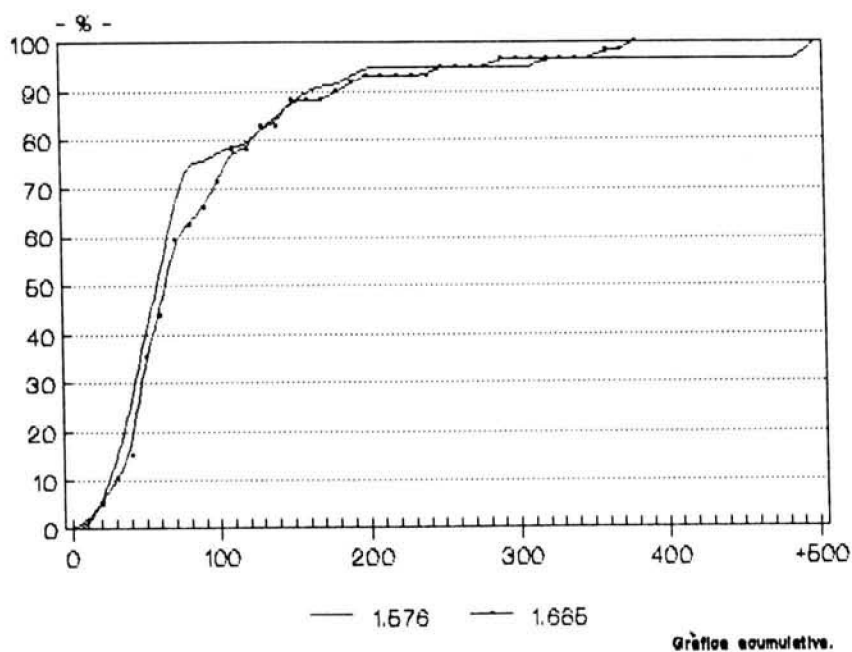
Freqüència d'intervals en els índex dels bens dels
Ferrers de Ciutat de Mallorca en relació a la Ciutat.

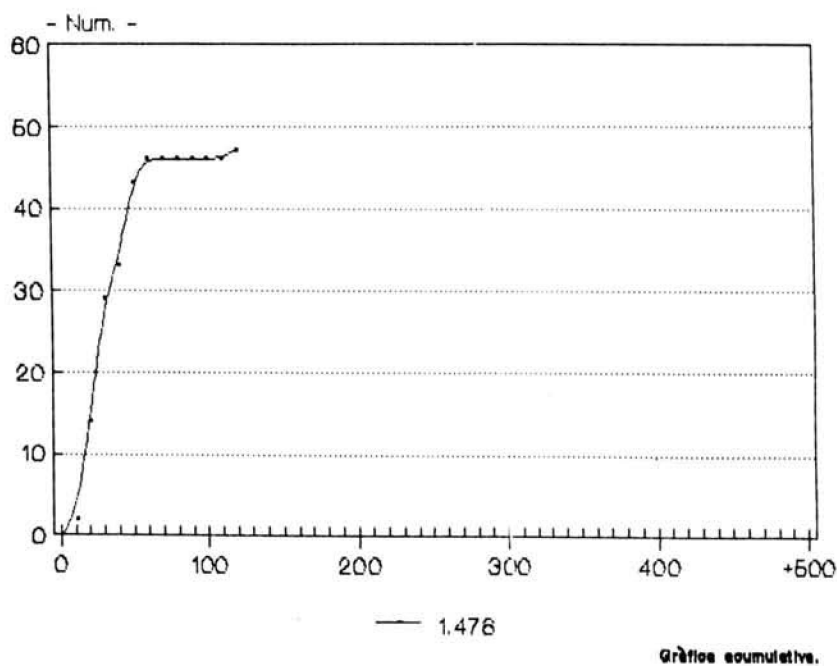
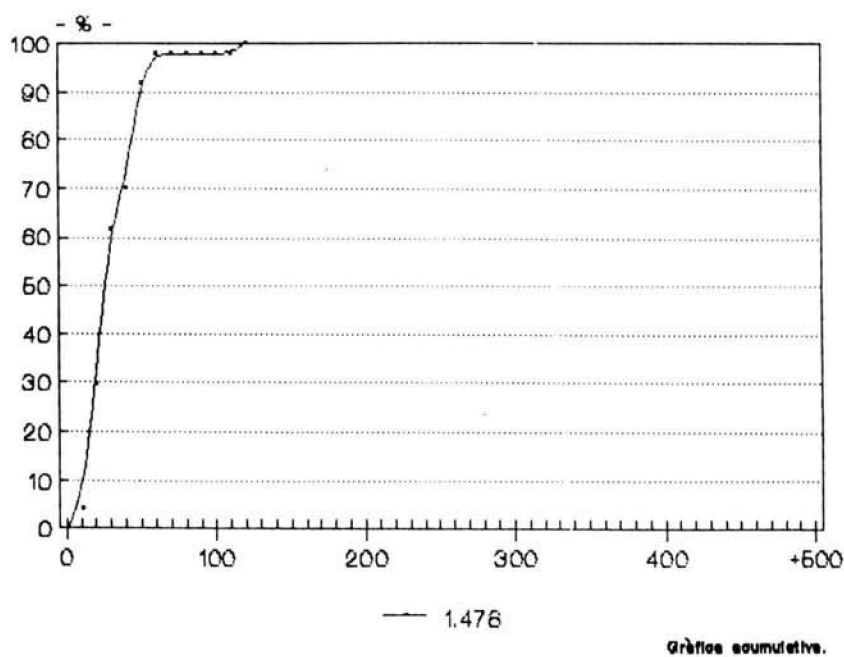
Interval	1.478		1.576		1.685	
	Num.	%	Num.	%	Num.	%
0	0		0		0	
10	2	4,26	0		0	
20	12	25,53	0		1	1,69
30	15	31,91	0		0	
40	4	8,51	0		1	1,69
50	10	21,28	0		0	
60	3	6,38	3	5,26	1	1,69
70	0		1	1,75	2	3,39
80	0		4	7,02	1	1,69
90	0		0		2	3,39
100	0		6	10,53	1	1,69
110	0		3	5,26	0	
120	1	2,13	0		5	8,47
130	0		6	10,53	1	1,69
140	0		0		6	10,17
150	0		6	10,53	3	5,08
160	0		5	8,77	2	3,39
170	0		1	1,75	3	5,08
180	0		3	5,26	6	10,17
190	0		0		0	
200	0		5	8,77	1	1,69
210	0		0		1	1,69
220	0		0		1	1,69
230	0		1	1,75	1	1,69
240	0		0		1	1,69
250	0		0		2	3,39
260	0		0		0	
270	0		1	1,75	0	
280	0		0		4	6,78
290	0		0		0	
300	0		0		0	
310	0		0		0	
320	0		2	3,51	0	
330	0		1	1,75	3	5,08
340	0		0		0	
350	0		0		0	
360	0		0		0	
370	0		2	3,51	3	5,08
380	0		1	1,75	0	
390	0		0		0	
400	0		1	1,75	0	
410	0		0		0	
420	0		0		0	
430	0		0		1	1,69
440	0		0		0	
450	0		0		0	
460	0		1	1,75	1	1,69
470	0		1	1,75	0	
480	0		0		0	
490	0		0		1	1,69
+500	0		3	5,26	4	6,78

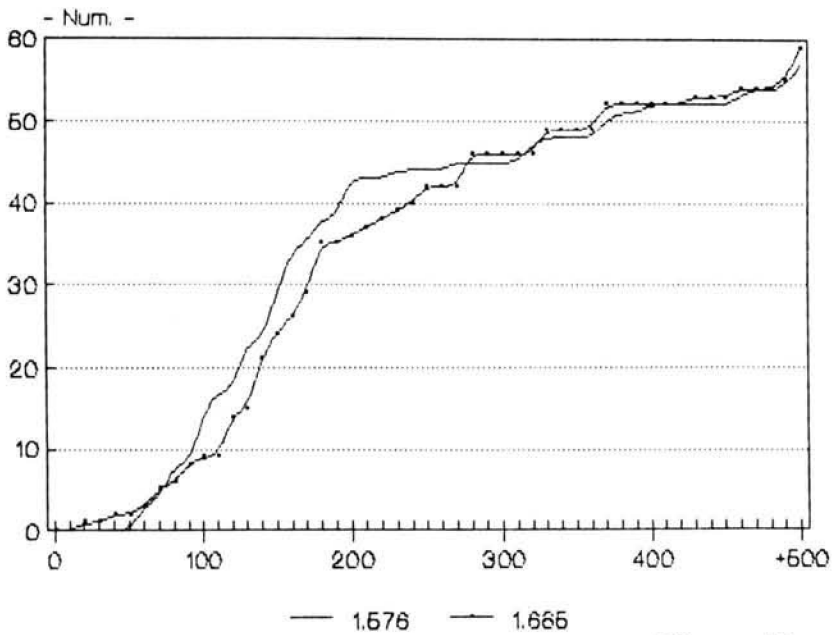
Taula 6. Evolució del número de Ferrers i assimilats per parròquies
(s. XV-XVII)

Parròquia	1.478		1.483		1.512		1.576		1.685	
	Num.	%	Num.	%	Num.	%	Num.	%	Num.	%
Sta. Eulàlia	26	55,32	44	63,77	41	74,55	49	86	48	81,36
St. Miquel	4	8,51	5	7,25	4	7,27	4	7	3	5,09
Sta. Creu	6	12,77	10	14,49	2	3,64	1	2	0	0,00
St. Nicolau	9	19,15	6	8,70	7	12,73	1	2	7	11,86
St. Jaume	2	4,26	4	5,80	1	1,82	0	0	0	0,00
El Terme	0	0,00	0	0,00	0	0,00	2	4	1	1,69
Total:	47	100	69	100	55	100	57	100	59	100

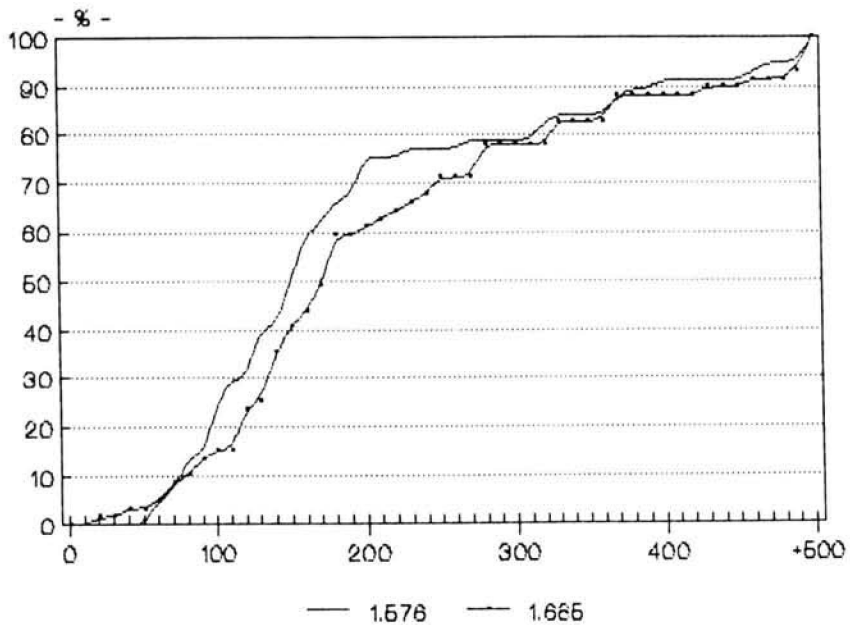
Gràfica 1: Bens dels Ferrers en relació al grup.**Gràfica 2: Bens dels Ferrers en relació al grup.**

Gràfica 3: Bens dels Ferrers en relació al grup.**Gràfica 4: Bens dels Ferrers en relació al grup.**

Gràfica 5: Bens dels Ferrers en relació a Ciutat.**Gràfica 6: Bens dels Ferrers en relació a Ciutat.**

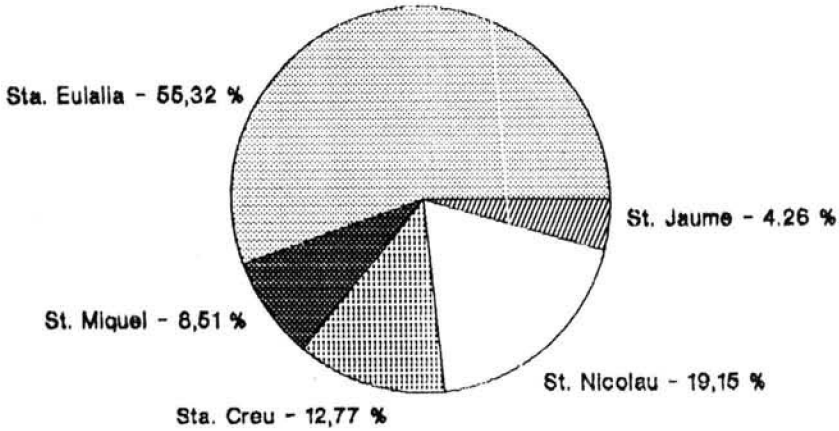
Gràfica 7: Bens dels Ferrere en relació a Ciutat.

Gràfic acumulatiu.

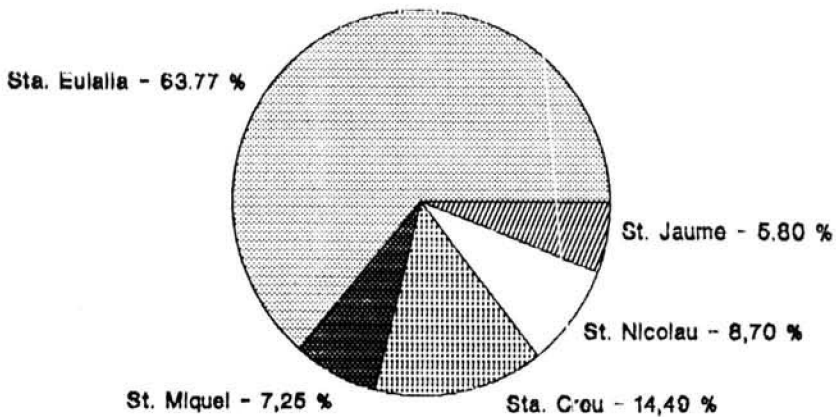
Gràfica 8: Bens dels Ferrere en relació a Ciutat.

Gràfic acumulatiu.

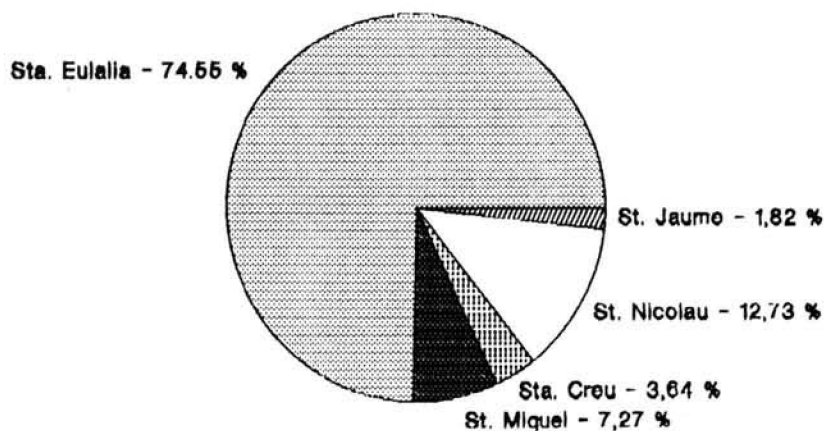
Grafica 9: Distribucio dels Ferrers I assimilats per parròques a Ciutat de Mallorca - 1.478.



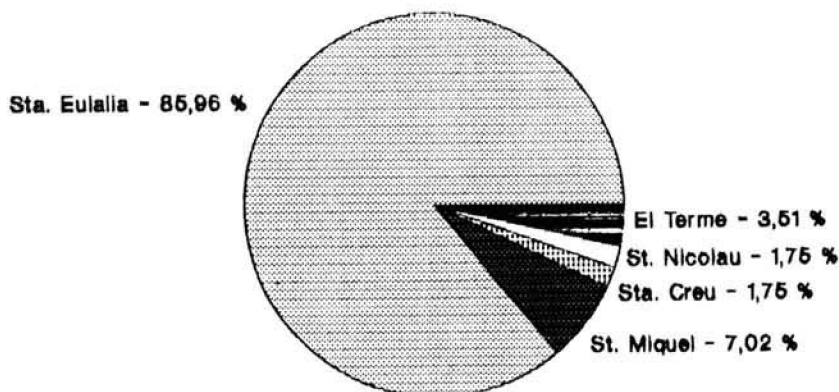
Grafica 10: Distribucio dels Ferrers I assimilats per parròques a Ciutat de Mallorca - 1.483.



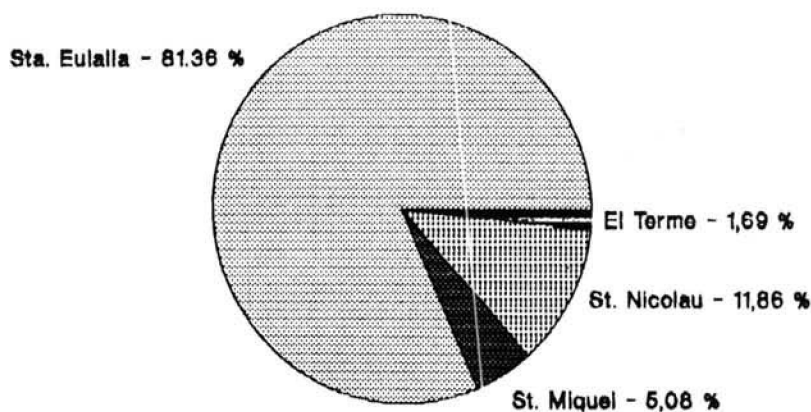
Grafica 11: Distribucio dels Ferrers i assimilats per parròquies a Ciutat de Mallorca - 1.512.



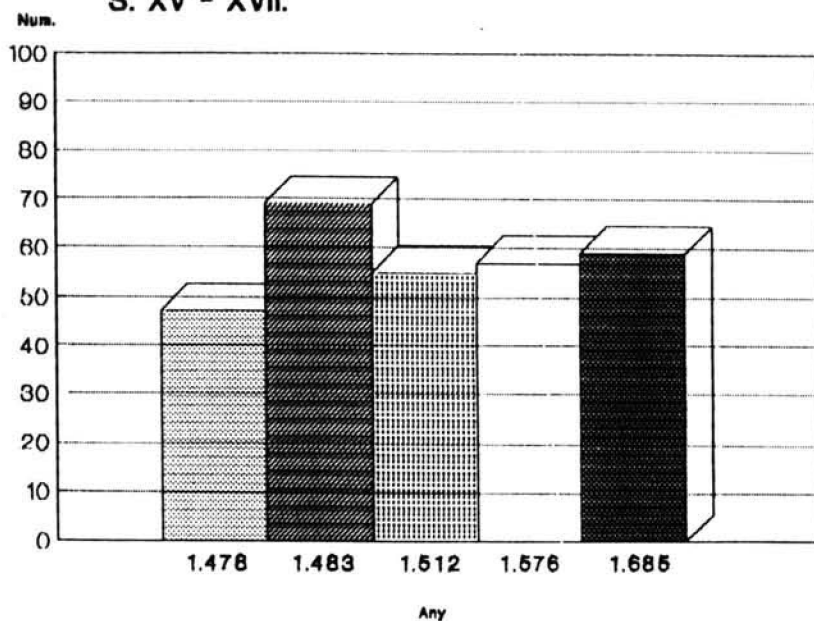
Grafica 12: Distribucio dels Ferrers i assimilats per parròquies a Ciutat de Mallorca - 1.576.



Grafica 13: Distribucio dels Ferrers i assimilats per parròquies a Ciutat de Mallorca - 1685.



Grafica 14: Evolucio dels Ferrers i assimilats a Ciutat de Mallorca. S. XV - XVII.

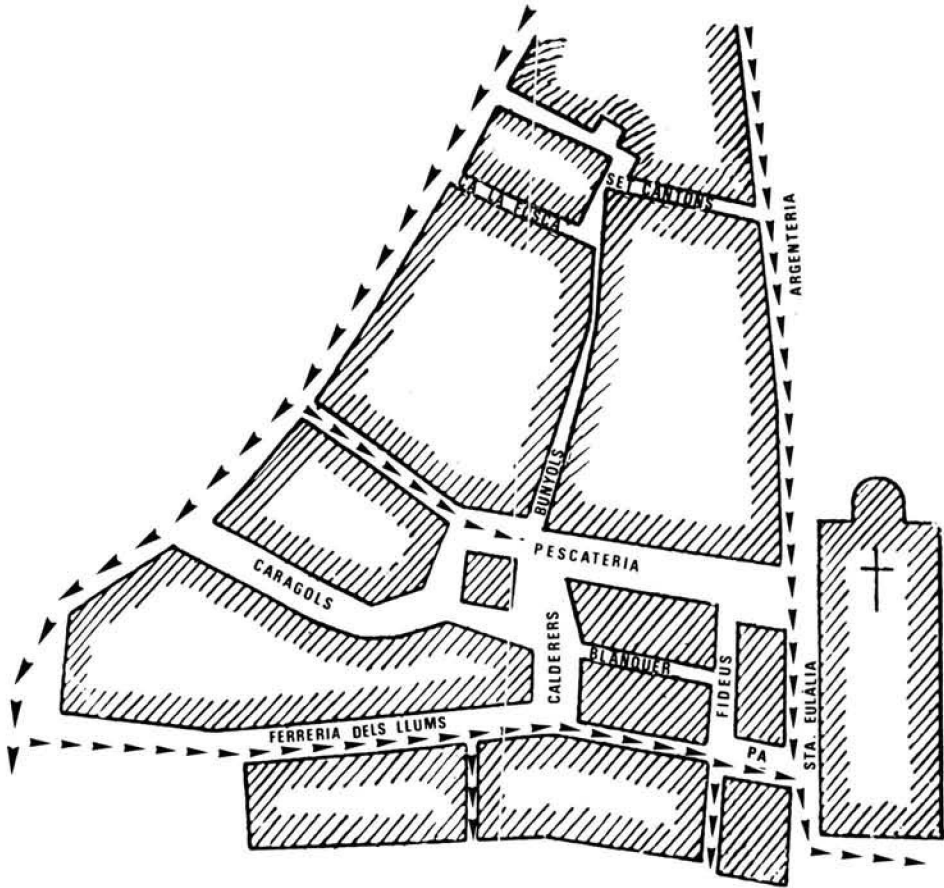




Plànol 1: Localització de les Ferreries i la seva relació amb la xarxa hidràulica de Ciutat de Mallorca:

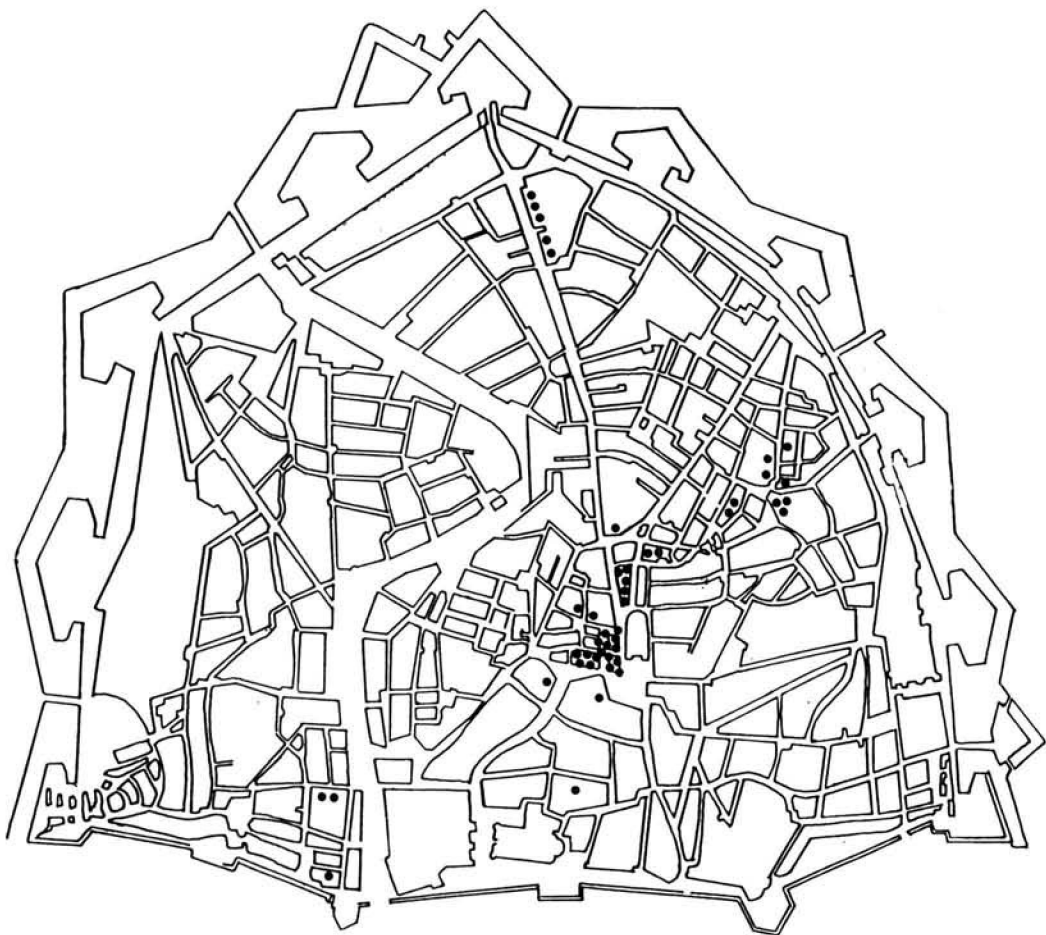
1. Ferreria d'Amunt.
2. Ferreria dels Llums.
3. Ferreria Baixa.

Font: A partir de Riera i Frau; M^oM. *Evolució i topografia de Madina Mayurqa*, p.57 bis.



Plànol 2: Detall de la Ferreria dels Llums, actualment desapareguda, en el seu traçat primitiu i amb indicació particular de la xarxa d'aigües.

Font: Zaforteza y Musoles; D. *La Ciudad de Mallorca... II*, p.263. Riera Frau; M^a M. *Evolució urbana i topografia de Madina Ma'urqa*, p. 57 bis.



Plànol 3: Distribució aproximada dels obradors dels Ferrers i assimilats segons l'Estim General de 1576.

Font: Elaboració pròpia a partir de Ramis de Ayreflor; J. "Catastro de la Ciudad de Mallorca (1576)" pp. 113-200.



Plànol 4: Distribució aproximada dels obradors dels Ferrers i assimilats segons el Cadastre de 1685.

Font: A.R.M. - Diputació 1253 - ff. 1-172.