

CITES ORNITOLÒGIQUES

Les observacions d'auells que publicam han estat elaborades a partir de l'arxiu de cites del GOB, tenint en compte els següents punts:

– Les cites segueixen l'ordre sistemàtic de Voous (1973, 1977); les informacions sobre cada espècie es troben agrupades per illes: (MA), (ME), (EI) i (FO); a cada illa, les diferents cites s'han ordenat cronològicament.

– De cada observació es proporciona la següent informació:

(nom científic) (nom popular)

(illa): (data) (localitat), (nombre d'exemplars); (comentaris) (observadors).
(comentaris dels editors)

– D'algunes espècies, es fa un breu comentari segons el seu status a les illes.

– Es publiquen les dades segures sobre primeres i darreres cites d'aus migrants i hivernants, grans concentracions d'una mateixa espècie, aus accidentals i rares. En aquests dos darrers casos, no es publiquen si no van acompanyades d'una bona descripció de l'auell i les condicions en que va ésser vist. No es publiquen cites detallades de nidificació per motius conservacionistes.

– La propietat de les dades contingudes en aquest informe correspon al respectiu observador, els quals han d'ésser citats com a autors d'aquelles. Quan el nombre d'observadors és superior a tres, els seus noms són obviats.

– La data límit per a la inclusió de cites ha estat enguany fins al 31 de gener; per a l'any pròxim (*anuari 1989*) s'avançarà al 15 de gener.

– Es va prendre com a referència de l'estatus, el publicat per la CODA i la SEO ("Situación de la Avifauna de la Península Ibérica, Baleares y Macaronesia" 1985).

Tachybaptus ruficollis. Setmesó

MA: 12-3 i 4-IV Son Navata, 2 ex.; (VIC, VIE).

3-IX Salobrar, 5 ex.; (MES).

ME: 26-XII S'Albufera, 72 ex.; junts (ANG).

Podiceps cristatus. Soterí gros

MA: 10-IX al 29-XI S'Albufera, 1 ex.; al Cibollar (VIC, REB).

15-X S'Albufera, 1 ex.; al Cibollar (REB).

ME: 4-I S'Albufera, 1 ex.; entre un grup de fotges (LLA, VIL).

15-XII S'Albufera, 1 ex.; (PLA, POS).

16/28/30-XII S'Albufera, 1/3 ex.; (CAC, TRI).

Hivernant irregular, escàs.

Podiceps auritus. Soterí de Coll Blanc

ME: 4-I S'Albufera, 15 ex.; (LLA, VIL). Es tracta de la segona cita d'aquesta espècie per a Balears.

Els quaters d'hivern més propers estan al nord de França i a Itàlia. A les Balears és accidental.

Podiceps nigricollis. Soterí

MA: 26-VIII Salobrar, 2 ex.; (VIC).

3/4-IX S'Albufera, 5 / 1 ex.; al Canal Gran (VIC) (REB).

13 i 20-IX Salobrar, 2 i 3 ex.; (REB).

25-IX Salobrar, 13 ex.; (VIC, MES)

2 i 16-X Salobrar, 7 i 8 ex.; (VIC, MCM, SAE).

6-XII S'Albufera, 2 ex.; al Gran Canal (VIC).

ME: 6-XII S'Albufera, 3 ex.; (CAC).

FO: 30-X Estany Pudent, 1.670 ex.; (LOP, MAY y GIAM).

Hydrobates pelagicus. Noneta

MA: 16-VI Illa del Toro, 1 ex.; (REB).

Sula bassana. Soteler

MA: 9-I Cap Salines, 1 ex.; (MES).

Hivernant escàs. L'entrada d'aus es produeix per l'Estret de Gibraltar des de la 2ª setmana de setembre, amb predomini de adults. La tornada cap a l'Atlàntic és des de febrer fins al juliol. La majoria de les recuperacions a la Mediterrània procedeixen de les Illes Britàniques.

Phalacrocorax carbo. Corpetassa

MA: 10/14-II Cúber, 9 ex.; (MUN, CAP, TOI).

27-II S'Albufera, 29 ex.; (MUN).

24-IV S'Albufera, 1 ex.; al Colombar (RAM). Darrera cita primaveral.

12-X Ses Salines, 7 ex.; joves volant entre Cala Màrmols i Cap Salines direcció sud (MUN).

20-XII Salobrar, 3 ex.; volant (REB).

22-XII Palma, 9 ex.; volant sobre la plaça Progrés (REB).

27-XII Palma, 1 ex.; volant sobre el polígon de Son Castelló direcció Sud (CAN).

ME: 4-I S'Albufera, 70 ex.; (LLA, VIL).

25-I S'Albufera, 114 ex.; (TRI).

6-XII S'Albufera, 160 ex.; (CAC).

EI: 28-XI Botafoç, 2 ex.; (EVE).

FO: 30/31-X La Mola, 3 ex.; (MUN, WIJ, COS).

Phalacrocorax aristotelis. Corbmarí

MA: 19-IV Cap Salines, 900 ex.; en front al Cap (RAM).

Ixobrychus minutus. Suís

MA: 16-IV S'Albufera, 1 ex.; en vol (REB).

Nycticorax nycticorax. Orval

MA: 25-IV S'Albufera, 17 ex.; a Ses Puntes (SER, LIL).



C. Picornell

Oca salvatge (Anser anser); *corbmarins (Phalacrocorax aristotelis)*, un adult i un jove; i, davant, tres mascles i dues femelles de *cullerot (Anas clypeata)*. Parc Natural de S'Albufera.

- 5-V S'Albufera, 22 ex.; a Ses Puntes (SER, LIL).
 12-VI S'Albufera, 4 ex.; al Gran Canal (TOM).
 31-VIII S'Albufera, un esbart de 60 ex.; (varis observ.).
 9-IX S'Albufera, 13 ex.; (REB).
 ME: 26-IV Es Mercadal, 3 ex.; adults al Port de Sa Nitja (MUN).
 21-X S'Albufera, 1 ex.; (ESA).
 EI: 23-III Jesus/Eivissa, 1 ex.; sentit al vespre; (EVE).
 19-X Jesus/Eivissa, 1 ex.; (EVE).
 FO: 28-IV al 30-V La Mola, 1 / 2 ex.; (WIJ).
 14-IX La Mola, 3 ex.; (WIJ).

Ardeola ralloides. Toret

- MA: 15 i 28-IV S'Albufera, 1 ex.; (SLO, REB, RAM).
 4-VI S'Albufera, 1 ex.; (REB).
 21-VI S'Albufera, 2 ex.; (FOR).
 28-VII S'Albufera, 1 ex.; (MAY, LIL).
 ME: 29-IV Prat de Son Bou, 1 ex.; adult (LLA, VIL).
 30-IV Ciutadella, 1 ex.; (ESC, ANG).
 19-V Son Bou, 1 ex.; (CAC).
 FO: 31-IV Estany Pudent, 1 ex.; (COS).
 Migrant regular escàs, més freqüent en pas primaveral.

Bubulcus ibis. Esplugabous

MA: 3/11-I S'Albufera, 4 ex.; (PIC, SER, LIL).

28-II S'Albufera, 2 ex.; al Cibollar (FOR). Darrera observació d'aquest hivern.

26/29-X S'Albufera, 1 ex.; a ses Puntes (HILL, MOI, REB). Primera observació d'aquest hivern.

6-XII S'Albufera, 9 ex.; a Ses Puntes (VIC)

ME: 16-III La Vall, 7 ex.; (ANG).

FO: 30-IV / 17-V Estany Pudent, 1 ex. (WIJ).

27-XII Estany Pudent, 2 ex.; (WIJ).

Egretta garcetta. Agró blanc

MA: 15-I S'Albufera, 15 ex.; al Cibollar; (CAN).

20-V Salobrar, 13 ex.; (MES, MOS).

ME: 4-I S'Albufera, 10 ex.; (LLA, VIL).

EI: 17-II Salines, 13 ex.; (EVE).

FO: 20-VIII Estany Pudent, 4 ex.; (WIJ).

Egretta alba. Agró blanc gros

MA: 7-VI S'Albufera, 1 ex.; (FOR).

7/16-X S'Albufera, 1 ex.; (varis observadors).

Migrant irregular. És quasi cosmopolita, però a Europa occidental i Espanya és accidental.

Ardea purpurea. Agró roig

MA: 4-II Barranc Biniarix, 1 ex.; (ALO).

17-III Carretera Valldemossa Km. 6, 1 ex.; volant (LLA).

ME: 17-III La Concepció, 1 ex.; (TRI).

FO: 18-X Estany Pudent, 1 ex.; (WIJ).

Ciconia nigra. Cigonya negra

MA: S'Albufereta/Can Cuarassa, 1 ex. en vol típic de migració, insegur i no arriba a devallar (LLO).

ME: 15/21 S'Albufera d'Es Grao, 1 ex.; (RAM).

Visitant excepcional.

Ciconia ciconia. Cigonya

MA: 14-II Son Ferriol, 4 ex.; en vol coronat (MUÑ).

10-IV Marratxi, 1 ex.; en vol (LOE).

ME: 30-VI Ciutadella, 1 ex.; volant (LIN).

FO: 15-IX Estany Pudent, 2 ex.; (COS).

Migrant regular i escàs.

Plegadis falcinellus. Ibis negre

MA: 21/24-IV Salinetes de ca'n Picafort, 1 ex. amb plomatje nupcial (varis observadors).

4 i 18-VI Salinetes de ca'n Picafort, 1 ex.; (REV, LIL, MAY).

16-X Salobrar, 1 ex.; (MCM, SAE).

16/18-X S'Albufera, 1 ex.; (TOM, FID).

16 i 29-XI S'Albufera, 4 ex.; damunt els cavalls (TOM).

Excepcional.

Platalea leucorodia. Bec-planer

MA: 28-II S'Albufera, 1 ex.; al Cibollar (FOR).

25-VII S'Albufera, 1 ex.; (ssp africana) menjant junt amb els avisadors (LOP).

13-VIII Son Serra de Marina, 3 ex.; (BIE).

26-VIII Salobrar, 1 ex.; (MES).

24-IX S'Albufera, 1 ex.; al Cibollar, darrera cita de la ssp africana (VIC).

Visitant excepcional.

Phoenicopterus ruber. Flamenc

MA: 1/31-I Salobrar, 6 ex.; 3 joves i 3 adults (varis observadors).

19 i 26-II Salobrar, 2 i 5 ex.; (MES, MOS).

12 i 19-III S'Albufera, 1 ex.; al Cibollar (varis observadors).

10-VI al 7-VIII Salobrar, 1 ex jove (varis observadors).

15-VII Manacor, 1 ex. adult a Cala Varques (MOR).

26-VIII al 16-IX Salobrar.; 11 ex.; 4 joves i 7 adults (varis observadors).

26-VIII S'Albufera, 1 ex.; (TOM).

2/18-IX S'Albufera, 1/5 ex.; (varis observadors).

25-IX Salobrar, 4 ex.; (MES, VIC).

1/2 i 10/29-X S'Albufera, de 2 a 4 ex. joves (REB).

7-X al 18-XI Salobrar, 2/5 ex.; (varis observadors).

6/19-XI S'Albufera, 1 ex.; (REB).

1/4-XII S'Albufera, 1 ex.; (VIC, REB).



J. Jurado

Un esbart de flamencs (Phoenicopterus ruber) descansant. Salobrar (Mallorca).

- 2 i 16-XII Salobrar, 2 i 4 ex.; (MES, MOS).
ME: 18/24-IX Salines Fornells, 1 ex.; (ESA, MAC).
25-IX al 31-XII S'Albufera d'Es Grao, 1 ex.; (ESC).
EI: 24-IX al 2-X Salines, 1 ex.; (EVE).
24-XI Salines, 1 ex.; (EVE).
FO: 15-VIII Estany Pudent, 27 ex.; (WIJ).

Phoeniconaias minor. Flamenc nan

- MA: 17-VI al 31-XII Salobrar, 1 ex.; té les plomes de l'ala esquerra tallades, possiblement fuit de l'Exotic Park de Cales de Mallorca. A partir del 3-IX es veu junt amb els altres flamencs. (MES, MOS). Primera cita a Balears. Descripció: Plomatje i potes rosades, el bec és de color granat obscur, llavors és un adult. Volava perfectament i no estava anellat. (MCM, SAE).

Es distribueix per l'Àfrica per el Rift Valley i les llacunes al nord de Kalahari. Cria de forma erràtica a la resta d'Àfrica i a 1965 es va trobar una colònia a Aftout-es-Saheli, Mauritània. Accidental a Espanya. A Màlaga 2 observacions: el 01-05-66 i el 04-07-72 (Ardeola 1968 i 1973).

Anser anser. Oca salvatge

- MA: 1/3-I Salobrar, 1/3 ex.; (varis observadors).
24-VII Felanitx, 4 ex.; volant sobre Ca'n Remolest en direcció al Salobrar (VIE).
3-XI S'Albufera, 1 ex.; al Cibollar (VIC).
9-XI S'Albufera, 8 ex.; al Gran Canal (LIL, SER).
1-XII S'Albufera, 8 ex.; al Cibollar (VIC).
ME: 3-I Basses de Lluriac, 3 ex.; (LLA, VIL).
5-II Basses de Lluriac, 3 ex.; (ANG).
6-XII S'Albufera, 22 ex.; (TRI).

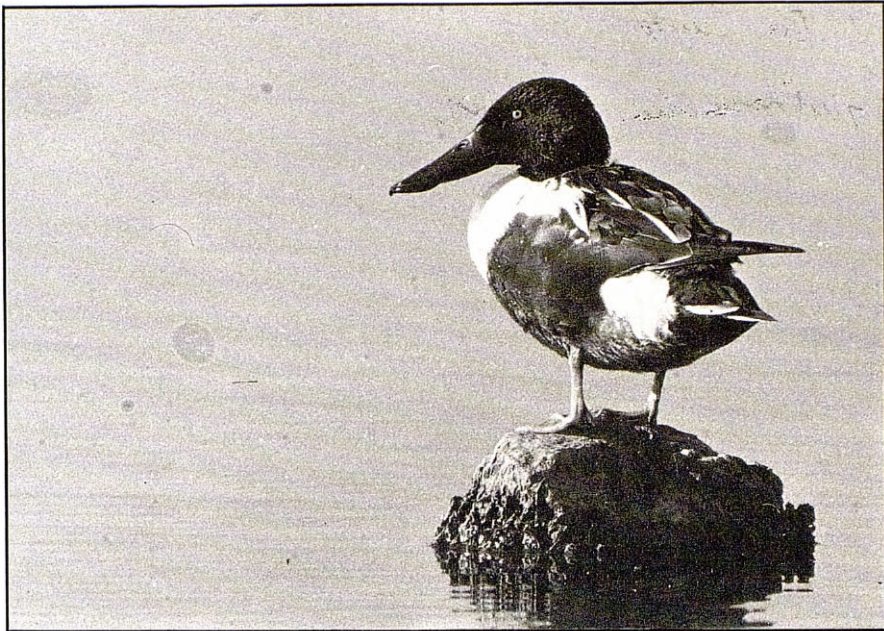
Tadorna ferruginea. Anec canyella

- MA: 23/24-XI S'Albufera, 4 ex.; a les Salinetes (BIG, TOM).
26-XI S'Albufera, 3 ex.; en vol sobre el Gran Canal (SEV, MAY).
6/15-XII S'Albufera, 3/2 ex.; a les Salinetes (REB, VIC).

La seva àrea de cria és Àsia centre-occidental, amb petites àrees al SE d'Europa i NO d'Àfrica. Hivernant escàs a les Marismes del Guadalquivir. Quan la data no és hivernal possiblement procedeixin de captivitat. En aquesta ocasió suposam que són aus lliures nordafricanes.

Tadorna tadorna. Annera blanca

- MA: 3-I S'Albufera, 2 ex.; al Cibollar (LIL, CAP).
9-I Colònia de Sant Jordi, 8 ex. nedant a la platja des Trenc; (VIC, ANT).
12-XI S'Albufera, 12 ex.; al Cibollar (VIC).
26-XII Salobrar, 6 ex.; (MCM, LLA, SAE).
EI: 6-II Salines, 2 ex.; (EVE).
2-IV Salines, 2 ex.; (LOP).
9-XI Salines, 1 ex.; (EVE).
16-XII Salines, 1 ex.; (EVE).
FO: 12-XI Estany Pudent, 11 ex.; (WIJ).



P. Garcias

Masclle de cullerot (Anas clypeata).

Hivernant irregular escàs. Degut l'augment poblacional de les colònies de cria europees, es cada vegada més abundant i comú durant l'hivern.

Anas penelope. Siulador

MA: 3-I S'Albufera, 100 ex.; (CAP, LIL).
16-X Salobrar, 20 ex. (MCM, SAE).

ME: 16-XII S'Albufera, 300 ex.; (CAC).

EI: 24-XI Salines, 3 ex.; entre un esbart d'ànneres i moretons (EVE).

Anas strepera. Annera griseta

MA: 4-VI Salobrar, 1 ex.; femella (VIC, MES).
27-VIII S'Albufera, 1 ex.; al Colombar (VIC, MOS, MES).
12/20-XI S'Albufera, 2/1 ex.; mascles (REB).

ME: 29-XII S'Albufera, 3 ex.; (CAC).

Visitant irregular i escàs en migració i a l'hivern.

Anas crecca. Sel·la rossa

MA: 12-III Salobrar, 3 ex.; (VIC, VIE).
7-IX S'Albufera, 1 ex.; (REB).

FO: 29-IX Estany Pudent, 1 ex.; (WII).

Anas platyrhynchos. Coll-blau

MA: 19-VIII S'Albufera, 500 ex. al Colombar (TOI).

Anas acuta. Coer

- MA: 12-III Salobrar, 22 ex. (VIC, VIE).
5-V Son Navata, 1 ex.; mascle (ANT, VIC).
29-IX S'Albufera, 7 ex.; al Colombar (VIC). Primera observació hivernal.
21-XI S'Albufera, 18 ex.; al Cibollar (VIC). Màxima concentració.
ME: 25-I Addaia, 6 ex.; (TRI).
FO: 27-III La Mola, 1 ex.; mascle (COS).

Anas querquedula. Sel-la blanca

- MA: 13-II Salobrar, 10 ex.; (VIC).
26-III S'Albufera, 8 ex.; al Cibollar (REB).
28-III S'Amarador, 3 ex.; (MES).
9-III Ca'n Perantoni, 40 ex. aprox.; (SEE).
4 i 8 IV Salobrar, 3 i 4 ex.; (VIC) (MES).
11-IV Son Navata, 10 ex.; 7 mascles i 3 femelles (VIC1).
20-VIII S'Albufera, 5 ex.; (VIC).
26-VIII Salobrar, 6 ex.; (VIC).
ME: 10-III Basses de Lluriach, 15 ex.; (TRI).
Es interessant destacar que aquest any no hi ha hagut cap cita durant la tardor.

Anas clypeata. Cullerot

- MA: 19-VIII S'Albufera, 3 ex. al Colombar (TOI).
24-XI S'Albufera, 138 ex.; al Cibollar (VIC).

Marmaronetta angustirostris. Xarxet marbrec

- MA: 19/25-VIII S'Albufera, 2 ex.; (VIC, TOM).

Netta rufina. Bec vermell

- MA: 12-IV S'Albufera, 1 ex. mascle (SLO).
FO: 7-X Estany Pudent, 2 ex.; (WIJ).
Accidental. Es una espècie molt rara, que temps enrera criaba a S'Albufera de Mallorca.

Aythya ferina. Moretó

- MA: 27-VIII S'Albufera, 5 ex.; mascles (VIC, MOS, MES). Primera cita d'arribada d'aquest hivernant.
22-XI S'Albufera, 105 ex.; al Gran Canal i Colombars (VIC).
ME: 4-I S'Albufera, 100 ex.; (LLA, VIL).
EI: 24-XI Salines, 1 ex.; entre un esbart d'anneres (EVE).
FO: 6-VIII Estany Pudent, 3 ex.; molt confiats (WIJ).

Aythya nyroca. Parda

- MA: 10-V Salobrar, 1 ex.; mascle (VIC).
Accidental i molt rara a Mallorca i Menorca. A Eivissa i Formentera no s'observa.

Aythya fuligula. Moretons de puput

- MA: 31-X S'Albufera, 3 ex.; dos mascles i una femella al Gran Canal (VIC).
Primera observació d'aquesta tardor.

13/20-XI S'Albufera, 1 colla ; (REB).

31-XII S'Albufera, 6 ex.; al Gran Canal (TOM).

ME: 4-I S'Albufera, 4 ex.; (LLA, VIL).

22-XII S'Albufera, 25 ex.; (CAC).

Hivernant regular escàs i localitzat.

Aythya marila. Moretó cabussó

ME: 6-I Platja de Binigaus, un grup d'uns 40 ex. a la mar i a un illot; (LLA, VIL).

22-XII S'Albufera, 1 ex.; (CAC).

Visitant excepcional a l'hivern.

Somateria mollissima. Eider

ME: 8/17-XII Maó, 1 ex.; al Port (ESA, ESC).

Visitant excepcional a les Balears.

Mergus serrator. Annera peixetera

MA: 30-X Es trenc, 2 ex.; femelles nedant prop de la vorera (REB).

ME: 25-I Fornells, 3 ex.; (TRI).

14-II Fornells, 3 ex.; (ANG).

Visitant escàs.

Pernis apivorus. Falcó vesper

MA: 19-V Son Navata, 13 ex. (VIC).

26-VI San Juan, 1 ex, (HEN).

1-X Alaior, 2 ex.; (RAM).

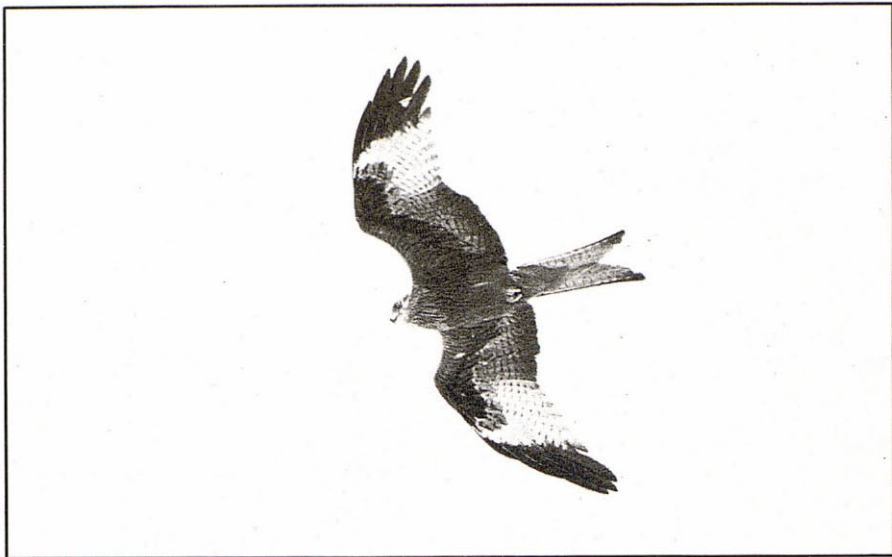
FO: 17-IX Estany Pudent, 4 ex.; (WII).

Migrant escàs i accidental ambdós passos a les Balears. Es una de les primeras rapinyaires en migrar.



F. Garcias

Miloca o moixeta voltonera (Neophron percnocterus).



Milana (Milvus milvus).

Milvus migrans. Milana negra

MA: 1-V S'Albufera, 1 ex.; a les Salinetes (FOR, MAN, AGI).

1-V Salobrar, 1 ex-adult (VIC).

1-V S'Albufera, 1 ex.; (FOR).

ME: 6-X La Vall, 2 ex.; (TRI).

1-XI Ciutadella, 2 ex.; (ORF).

Migrant regular i escàs ambdós passos. És el primer rapinyaire que emprén la migració.

Milvus milvus. Milana

MA: 28-VII Torrent de Coanegra, 18 ex.; (MOR).

6-XI Bunyola, 6 ex.; volant a S'Estremera Nova (LIL).

ME: 5-VI La Vall, 24 ex.; (ANG).

1-XI Ciutadella, 25 ex.; a un dormider (ORF).

Neophron percnopterus. Arpallot

MA: 9-IV Atalaia Morella, 1 ex. adult (GON, CAN, MAS).

24-IV Es Cavall Bernat, 2 ex.; (LLA, VIL, GON).

28-VIII Sta. Margalida, 1 ex. adult a Son Serra (MAY).

25-IX Artà, 1 ex.; adult al Puig des Coloms. (MUÑ, ART).

9-X Pollença, 1 ex.; a la costa nord (TOM, PER).

És sedentari escàs a Menorca; els observats a Mallorca poden ésser migrants transaharians o bé visitants procedents de Menorca, la majoria de les cites a Mallorca són al nord-est.

Circaetus gallicus. Aguila marcenca

ME: 18-V La Vall, 1 ex.; (TRI).

19-X Es Mercadal, 1 ex.; en vol de remont sobre El Toro (ORF).

Visitant excepcional durant la migració.

Circus aeruginosus. Arpella

FO: 23-IV La Mola, 2 colles (WIJ).

Circus cyaneus. Esparver d'Albufera

MA: 1-I Salobrar, 2 ex.; un mascle i una femella (VIC, ANT).

12-VI Salobrar, 1 ex.; mascle amb una pressa (VIC, MES).

11-IX Salobrar, 1 ex.; mascle (VIC).

17-XII S'Albufera, 1 ex.; femella (TOM).

ME: 9-X Son Bou, 1 ex.; (RAM).

1/2-XII Alaior, 1 ex.; (CAC).

FO: 11-X Estany Pudent, 1 ex.; femella (WIJ).

Migrant escàs. Les cites indueixen a pensar que poden hivernar a les Balears alguns exemplars.

Circus pygargus. Aguila d'Albufera

MA: 7-IX S'Albufera, 1 ex.; jove (BAI).

28-IV Vall de Bóquer, 1 ex.; femella (RAM).

Migrant irregular molt escàs. Es un del primers rapinyaires en migrar.

Accipiter nisus. Falcó torter

MA: 15-V Valldemossa, 1 ex.; a S'Estaca (MAN, AGI).

ME: 19-IX St. Agueda, 1 ex.; mascle (LIN).

Buteo buteo. Aligot

MA: 26-III Sòller, 2 ex.; (ALO).

18-VI Sant Salvador, 1 ex.; (VIC).

27-IX S'Albufera, 1 ex.; (ALO).

15-X Mortitx, 1 ex.; (MUN).

16-X Vilafranca, 2 ex.; (CAT).

6-XI Sa Dragonera, 3 ex.; (ALO).

16-XI S'Albufera, 2 ex.; a Ses Puntes (TOM).

12/31-XII S'Albufera, 1 ex.; al Camí d'Enmig (VIC).

ME: 4-XII Barranc Son Fideu, 1 ex.; (TRI).

FO: 13-X La Mola, 1 ex.; (WIJ).

Hieratus fasciatus. Aguila coabarrada

MA: 11-VI Sòller, 1 ex. vist desde el mirador de Ses Barques (BON).

Accidental a les Balears.

Pandion haliaetus. Aguila peixetera

FO: 5-IX Estany Pudent, 1 ex.; (WIJ).

Falco naumanni. Xoriguer petit

MA: 7-II Canyamel, Capdepera, 1 ex.; (MOT).

Migrant accidental a les nostres illes. Fa pocs anys criaba Menorca.

Falco vespertinus. Falcó cama-roig

ME: 16-V Es Castell, 1 ex.; (CAC).

Migrant, irregular i escàs, observat principalment durant la primavera.

Falco columbarius. Esmerla

MA: 16/29-XI i 5-XII S'Albufera, 1 ex.; femella (VIC, TOM).

FO: 7-X Estany Pudent, 1 ex.; (WIJ).

Accidental a les Balears.

Falco subbuteo. Falconet

MA: 28-IV S'Albufera, 1 ex.; (RAM).

6-X S'Albufera, 1 ex.; (VIC).

5-XII S'Albufera, 1 ex.; al Cibollar (VIC).

Migrant regular a ambdós passos anuals, escàs.

Falco eleonoraë. Falcó marí

MA: 24-IV Formentor, 1 ex.; primera cita d'enguany (MAN, AGI).

22-IX Dragonera, 148 ex.; cens (PON, CAP).

ME: 7-X Son Bou, 2 ex.; (RAM).

FO: 30-X Sa Mola, 1 ex.; (varis observadors del GIAM).

Porzana porzana. Polla pintada

MA: 23-IV Salobrar, 2 ex.; (VIC).

7 i 21-V Salobrar, 2 i 1 ex.; (VIC).

ME: 11-X Prat de Son Bou, 1 ex.; (RAM).

4-XI S'Albufera, 1 ex.; (PLA, POS).

Gallinula chloropus. Polla d'aigua

MA: 22-XI Palma, 1 ex.; vol des de l'escollera cap a la mar on es va posar (VIA).

Fulica atra. Fotja

ME: 6-XII S'Albufera, 1.500 ex.; (CAC).

Grus grus. Grua

MA: 11-II S'Albufera, 1 ex.; (SER).

29-X S'Albufera, 2 ex.; en vol (BOS).

1-XI Dragonera, 4 ex.; en vol (MAN, JAU).

12-XI S'Albufera, 1 ex.; en vol (varis observadors).

20-XI S'Albufera, 1 ex.; entre agrons (REB).

ME: 11/22/30-XII S'Albufera, 1 ex.; adult (ESC, CAC, TRI).

FO: 22-XI La Mola, 43 ex.; (COS).

Migrant ambdós passos i escàs

Haematopus ostralegus. Garsa de mar

MA: 6/20-V Salobrar, 1 ex.; (MES, MOS, VIC).

21-V Salobrar, 1 ex.; (VIC).

3-VII Illa dels Porros, 2 ex.; (MOL).

8-IX S'Albufera, 2 ex.; al Cibollar (VIC).

Espècie cosmopolita, migrant rar.

Himantopus himantopus. Avisador

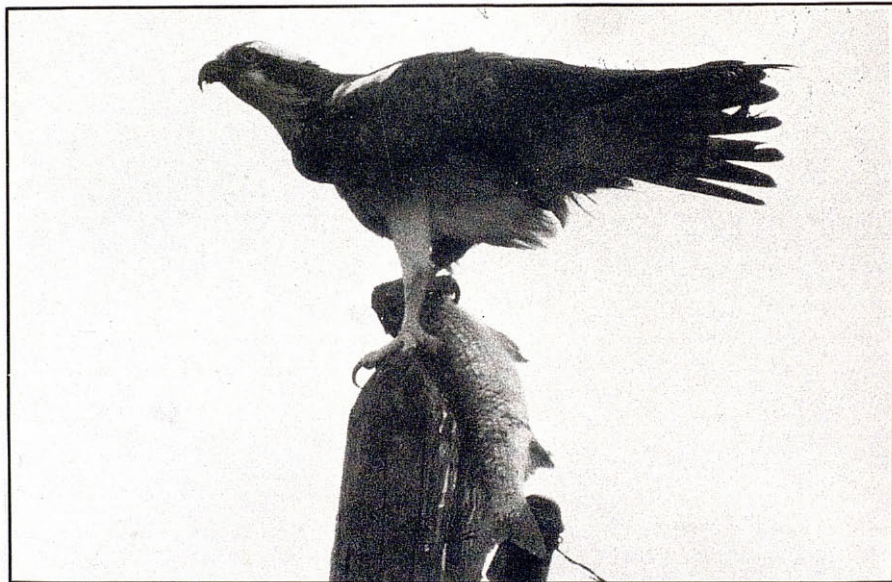
- MA: 1-I Salobrar, 11 ex.; 8 joves i 3 adults (VIC, ANT).
19-III Son Navata, 1 ex.; primer dia de presència en aquesta zona humida (VIC, GAR).
30-III Porto Colom, 13 ex. al riuetó; (VIC).
21-V Salobrar, 253 ex.; (VIC).
2-VI Salobrar, 245 ex.; (VIC).
26-XII Salobrar, 20 ex.; (MCM, LLA, SAE).
FO: 11-IV Estany Pudent, 1 ex.; (EVE).
29-VII Estany Pudent, 15 ex.; (WIJ).

Recurvirostra avosetta. Bec d'Alena

- MA: 19-III Salobrar, 1 ex.; entre un esbart d'uns 150 batallaires (VIC).
23-IV Salobrar, 1 ex.; (VIC).
2 i 12-VI Salobrar, 3 ex.; (REB, MUN).
16-VIII S'Albufera, 1 ex.; al Cibollar (VIC).
19-IX S'Albufera, 8 ex.; al Cibollar (VIC).
2-X Salobrar, 1 ex.; (VIC).
FO: 12-V Estany Pudent, 5 ex.; (WIJ).

Glareola pratincola. Guatlereta de Mar

- MA: 1-V S'Albufera, 1 ex.; (AGI, MAN, FOR).
8 i 21-V Salobrar, 3 ex.; (VIC, ANT).
3/5-IX S'Albufera, 1 ex.; al Cibollar (VIC).
Migrant escàs.



P. Garcias

Aquila peixetera (*Pandion haliaetus*) amb una llissa (*Mugil* sp.). Parc Natural de s'Albufera.

Charadrius dubius. Tiruril-lo menut

MA: 4-IV Salobrar, 17 ex.; (VIC).

ME: 3-I Salines de Fornells, 1 ex.; (ESC).

Charadrius hiaticula. Tiruril-lo gros

MA: 17-I Salobrar, 1 ex.; entre 47 tiruril-los cama-negra (VIC).

24-IV Salobrar, 29 ex.; (VIC).

10-V Salobrar, 46 ex.; (VIC).

ME: 3-I Salines de Fornells, 2 ex.; (ESC).

Charadrius alexandrinus. Tiruril-lo cama-negra

MA: 16-II Salobrar, 200 ex.; (MES, MOS).

24-IV Salobrar, 156 ex.; (VIC).

21-V Salobrar, 367 ex.; (VIC).

28-X Salobrar, 300 ex.; (MES, MOS).

FO: 20-IV Estany Pudent, 10 ex.; (EVE).

Pluvialis apricaria. Fuell

MA: 12-XII S'Albufera, 1 ex.; (VIC).

Migrant i hivernant, regular y escàs, en ocasions molt nombrós a Mallorca i Menorca. Durant l'hivern es sol veure junt amb esbarts de juies.

Pluvialis squatarola. Fuell gris

MA: 20 i 31-I Salobrar, 1 ex.; en vol (REB).

26-II Salobrar, 1 ex.; (VIC).

8 i 14-V Salobrar, 1 i 4 x.; (VIC, ANT).

11-IX Salobrar, 2 ex.; (VIC).

2-X Salobrar, 7 ex.; (VIC).

3/29-X S'Albufera, 1 ex.; al Cibollar (VIC, REB).

16/30-X Salobrar, de 4 a 20 ex.; (varis observadors).

12-XI S'Albufera, 6 ex.; (VIC).

16 i 30-XII Salobrar, 39 i 31 ex.; (MES).

ME: 27-III Addaia, 1 ex.; (TRI).

19-XI Alaior, 1 ex.; (CAC).

FO: 29-VII Estany Pudent, 2 ex.; (WIJ).

23-XI Estany Peix, 3 ex.; (COS).

Vanellus vanellus. Juia

MA: 1-I Salobrar, 500 ex.; (VIC, ANT).

8-I Salobrar, 1.000 ex.; (MES, MOS).

ME: 3-I Basses de Lluriac, 100 ex.; (LLA, VIL).

15-VII Tirant, 300 ex.; (CAC).

FO: 7-V Estany Pudent, 30 ex.; (WIJ).

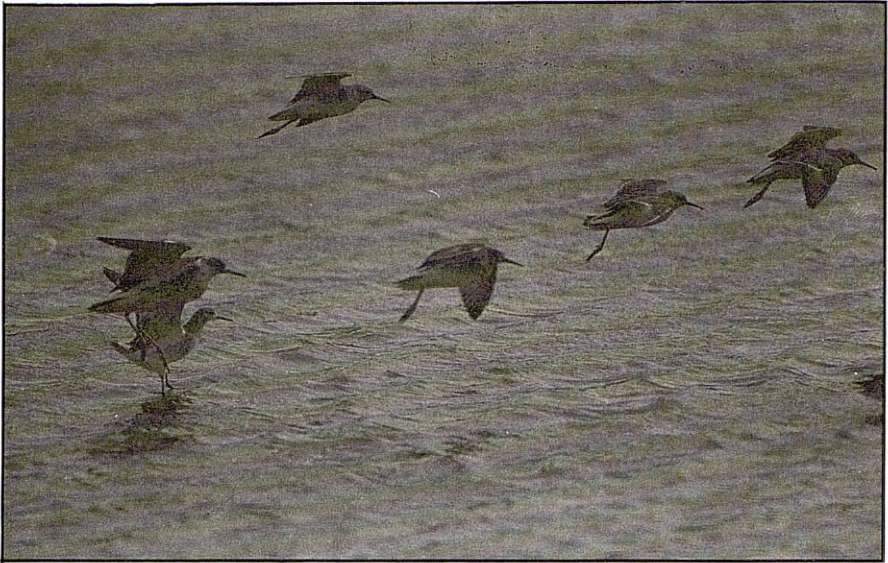
Calidris canutus. Corriol

MA: 6-I Salobrar, 1 ex.; (VIC, ANT).

14-V Salobrar, 1 ex.; (VIC).

16-VIII S'Albufera, 1 ex.; (VIC).

15-IX S'Albufera, 4 ex.; (VIC).



P. Garcias

Esbart de batallaires (Philomachus pugnax).

FO: 14-V Palma, 1 ex.; vist a Es Molinar (GAR).
Migrant accidental i irregular.

Calidris alba. Corriol

MA: 13 i 14-V Salobrar, 1 i 4 ex.; (REB, VIC).
11-XI Salobrar, 1 ex. (MES, MOS).
FO: 18-X Estany Pudent, 40 ex.; (WIJ).

Calidris minuta. Corriol menut

MA: 5-II Salobrar, 134 ex.; (MES, MOS).
24-IV Salobrar, 17 ex.; (VIC).
1-V Salinetes de ca'n Picafort, 20 ex.; (AGI, FOR, MAN).
1-V Salobrar, 43 ex.; (VIC).
23-X Salobrar, 50 ex.; (MAY).
FO: 7-XI Estany Pudent, 20 ex.; (WIJ).

Calidris temminckii. Corriol de Temminck

MA: 1-V Salobrar, 7 ex.; (VIC).
10-V Salobrar, 7 ex.; (VIC).
23-XI S'Albufera, 1 ex.; (BIG).

Calidris ferruginea. Corriol bec-llarg

MA: 21-IV S'Albufera, 1 ex.; (RAM).
1-V Salobrar, 12 ex.; (VIC). Primera cita d'enguany.
7 i 15-V Salobrar, 28 i 15 ex.; (VIC).

- 19-VII S'Albufera, 1 ex.; (VIC).
26-VIII Salobrar, 17 ex.; (VIC).
16-IX Salobrar, 60 ex.; (MES, VIC).
2-X Salobrar, 7 ex.; (VIC).
24-XI S'Albufera, 2 ex.; a les Salinetes (TOM).
ME: 2-IV Son Bou, 30 ex.; arribant a platja des de la mar (MAC).
FO: 6-V Estany Pudent, 4 ex.; (COS).

Calidris alpina. Corriol variant

- MA: 5-II Salobrar, 82 ex.; (MES, MOS).
4-IV Salobrar, 88 ex.; (VIC).
1-V Salobrar, 25 ex.; (VIC).
28-X Salobrar, 28 ex.; (MES, MOS)
23-XII Salobrar, 141 ex.; (MES, MOS).

Philomachus pugnax. Batallaire

- MA: 21-II Salobrar, 84 ex.; (VIC).
19-III Son Navata, 11 ex.; (VIC, GAR).
3-IV Salobrar, 20 ex. aprox. un d'ells amb el cap de color blanc; (MAN, AGI).
4-IV Salobrar, 103 ex.; (VIC).
23-IV S'Albufera, 1 ex.; amb una sola cama (LLA, GON, VIL).
10-V Salobrar, 23 ex.; amb plomatje d'hivern (VIC).
14-V Salobrar, 26 ex.; (VIC)
ME: 8-III S'Albufera, 1 ex.; (CAC).
FO: 11-IV Estany Pudent, 1 ex.; (EVE).
6-X Estany pudent, 2 ex.; (EVE).

Lymnocyptes minimus. Cegall menut

- MA: 23-II S'Albufera, 2 ex.; (CAP).

Gallinago gallinago. Cegall

- MA: 4-VIII S'Albufera, 1 ex.; (VIC). Primera observació d'aquest hivern.

Scolopax rusticola. Cega

- MA: 19/20-III Pollença, 1 ex.; (GON).
8-X Puig de Sa Rateta, 1 ex.; (MAN).

Limosa limosa. Cegall de mosson coa negra

- MA: 19 i 21-II Salobrar, 60 i 51 ex.; alguns amb color roig al pit i al coll;
(MES, VIC).
28/29-VII S'Albufera, 2 ex.; a les Salinetes (VIC)
26-VIII Salobrar, 2 ex.; (VIC).
ME: 10-III Fornells, 2 ex.; (TRI).
FO: 23-VI i 6-VIII Estany Pudent, 1 ex.; (WIJ).

Limosa lapponica. Cegall de Mosson

- MA: 14-V Salobrar, 1 ex.; (VIC).
8-IX S'Albufera, 52 ex.; al Cibollar (VIC).
25-IX Salobrar, 4 ex.; (MES, VIC).

Migrant durant la tardor irregular i escàs.

***Numenius phaeopus*.** Curlera

MA: 8-IX/8-XI/22-XI S'Albufera, 1 ex.; (VIC).
30-X Salobrar, 1 ex.; (REB).

Migrant escàs.

***Numenius tenuirostris*.** Curlera bec-fi

MA: 13- II Salobrar, 1 ex.; (VIC).
6/19-VIII S'Albufera, 1 ex.; (VIC).

***Numenius arquata*.** Curlera reial

MA: 1-I Salobrar, 8 ex.; (VIC, ANT).
12-III Salobrar, 6 ex.; (VIC, VIE).
28-VI al 19-VIII S'Albufera, 1 ex.; (VIC).
11/25-IX Salobrar, de 3 a 6 ex.; (VIC, MES, REB).
2 i 23-X Salobrar, 2 i 6 ex.; (VIC, MAY).
19-XI S'Albufera, 1 ex.; entre gavines al Cibollar (REB).
16-XII Salobrar, 8 ex.; (MES).
ME: 18-IX Salines Fornells, 1 ex.; (ESA).
FO: 17-IX Estany Pudent, 4 ex.; (WIJ).

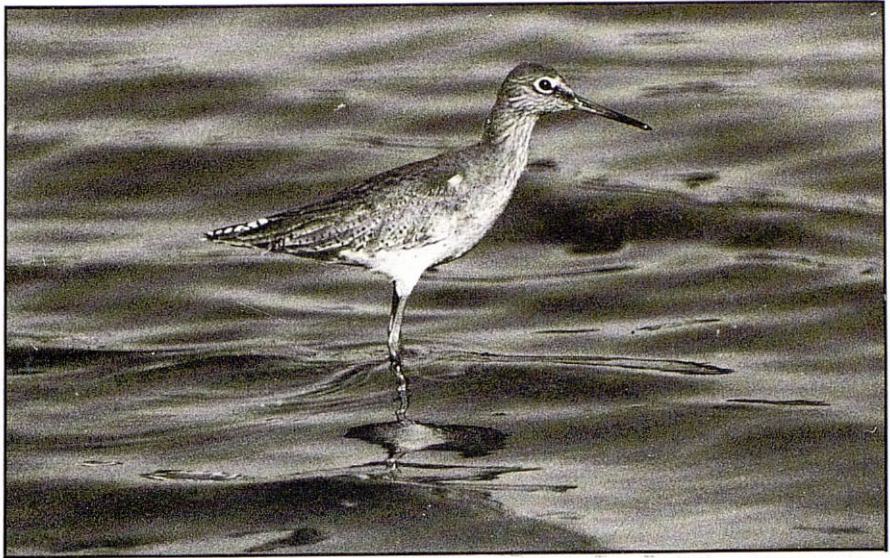
***Tringa erythropus*.** Cama-roja pintada

MA: 6-III Salobrar, 4 ex. (VIC).



P. Garcias

Cegall de mosson (Limosa limosa).



P. Garcias

Cama-roja (Tringa totanus).

- 17-IV S'Albufera, 2 ex.; en plomatje estival (MUN)
1-V Salinetes de ca'n Picafort, 2 ex.; (FOR).
25-IX Salobrar, 5 ex.; (VIC, MES)
19-X S'Albufera, 3 ex.; (TOM).
5-XII S'Albufera, 3 ex.; (VIC).
ME: 13-XI S'Albufera, 2 ex.; (CAC).
28-XII S'Albufera, 1 ex.; (TRI).
Migrant irregular escàs, accidental durant l'estiu.

Tringa totanus. Cama-roja

- MA: 19-II Salobrar, 166 ex.; (MES).
21-V Salobrar, 55 ex.; (VIC).
2-VI Salobrar, 49 ex.; (VIC).

Tringa stagnatilis. Cama-verda menuda

- MA: 4-VII S'Albufera, 1 ex.; a les Salinetes (VIC).
3/10-IX S'Albufera, 3/1 ex.; al Cibollar (VIC).
Migrant escàs.

Tringa nebularia. Cama-verda

- MA: 31-III Sta. Margalida, 1 ex. al torrent de Son Real (GON).
1-V S'Albufera, 2 ex.; a les Salinetes (FOR).
16-IX Salobrar, 5 ex.; (MES, VIC).
23-X Salobrar, 5 ex.; (MAY).
3-XI S'Albufera, 1 ex.; al Cibollar (VIC).
FO: 20-IV i 6-X Estany Pudent, 1 ex.; (EVE).

Tringa ochropus. Becassineta

- MA: 19-III Son Navata, 1 ex.; (VIC GAR).
 4-IV Son Navata, 9 ex. com a mínim; (VIC).
 19-VII S'Albufera, 12 ex.; al Cibollar (VIC).
 11-XI S'Albufera, 1 ex.; a la bassa de Ses Puntes (VIC).
 ME: 21-VI Ferreries, 1 ex.; (LIN).
 EI: 19-III Salinas, 2 ex.; (EVE).
 FO: 11-IV Estany Pudent, 1 ex.; (EVE).

Tringa glareola. Valona

- MA: 4-IV Son Navata, 13 ex. com a mínim; (VIC).
 11-IV Son Navata, 19 ex.; (VIC).
 23-IV al 1-V S'Albufera, 80 ex.; a les Salinetes (varis observadors).
 2-V Son Navata, 9 ex.; (VIC, ANT).
 14-V Salobrar, 39 ex.; (VIC).
 10-X S'Albufera, 1 ex.; (VIC).
 EI: 23-IV Salines, 1 ex.; (EVE).
 FO: 20-IV Estany Pudent, 2 ex.; (EVE).
 23-IV Estany Pudent, 7 ex.; (WIJ).
 28-VIII Estany Pudent, 1 ex.; (WIJ).

Arenaria interpres. Picaplatges

- MA: 24-IV Salobrar, 1 ex.; (VIC).
 18/29-IX S'Albufera, 1 ex.; al Cibollar (REB, VIC).
 ME: 3-I Salines de Fornells, 1 ex.; (ECS).
 FO: 11-IV Estany Pudent, 6 ex.; (EVE).
 17-IX Estany Pudent, 2 ex.; (WIJ).
 Migrant i hivernant escàs.

Stercorarius parasiticus. Paràsit

- MA: 1-X S'Albufera, 2 ex.; entre el Cibollar i la platja (VIC).
 Migrant accidental. Au costera lligada a les concentracions de gavines i llambritges a les que parasita.

Stercorarius skua. Paràsit gros

- FO: 1/8-IV La Mola, 1 ex.; (COS).
 Hivernant escàs. Es troba allunyat de la costa. Es carronyera, encara que també parasit.

Larus melanocephalus. Gavina cap-negre

- MA: 3-IV Port de Palma, 1 ex. al dic de l'oest (MNM, SAE).
 7-V Lluçmajor, 1 ex.; vist a Cap Regana, (GAR).
 25-VI Cabrera, 1 adult a la mar entre altres gavines virots (MAY).
 1-VIII Port de Palma, 1 ex.; al dic de l'oest (CAN).
 26-VIII Salobrar, 1 ex.; (VIC).
 Hivernant comú i abundant a les costes mediterrànies amb plataforma continental i rar a Balears.

Larus minutus. Gavinó

- MA: 13/17-II Salobrar, 1 ex. inm.; (VIC, MUN).

18-III S'Arenal, 1 ex.; (LLA, VIL).

22-XI S'Albufera, 8 ex.; d'ells 5 joves (VIC).

Migrant i hivernant escàs a les Balears; s'observa sobretot durant el pas primaver-
ral, però no a la tardor.

Larus ridibundus. Gavina d'hivern

MA: 11-IX Salobrar, 400 ex.; (VIC).

Larus genei. Gavina de bec prim

MA: 12-IV Magalluf/Calvia, 2 ex.; (SLO).

28-IV S'Albufera, 11 ex.; al Colombar (RAM).

1-V S'Albufera, 4 ex.; (AGI, MAN).

14 i 21-V Salobrar, 1 i 3 ex.; (VIC).

12-VI Salobrar, 3 ex.; (REB, VIC, MES).

26-VIII Salobrar, 2 ex.; (VIC).

3 i 10-IX S'Albufera, 1 i 2 ex.; (VIC).

Espècie accidental a les Balears, que cria al Delta del'Ebre (25-40 colles), la
Camargue i a Sardenya (centenars).

Larus audouinii. Gavina corsa

MA: 19-VIII Alcudia, 30 ex. tots subadults a Cap Pinar (BIE, MAY).

19-VIII Illa dels Porros, 6 ex. adults i subadults (BIE, MAY).

Larus fuscus. Gavina fosca

MA: 2-I Badia de Palma, 8 ex.; (MCM, SAE).

10-I Rafaubeig, 2 ex.; (MUN).

12-I Parc de la Mar, 1 ex. juntament amb altres gavines d'hivern i de
cames-grogues (CAN, MCM).

3-IV Dic de l'Oest, 3 ex.; (MNM, SAE).

Espècie migrant que hiverna en una ampla zona atlàntica desd'Anglaterra a
Angola; alguns individus entren per Gibraltar i es dispersen pel Mediterrani,
però és rara a les illes.

Gelochelidon nilotica. Llambritja bec-negre

MA: 23-IV Salobrar, 2 ex.; (VIC).

7 i 10-V Salobrar, 4 i 2 ex.; (VIC).

14-V S'Albufera, 1 ex.; al Cibollar (REB).

2/3-VI Salobrar, 2/3 ex.; (VIC, MUN).

28-VI al 23-VII S'Albufera, 3 ex. (VIC).

ME: 11-VI Es Castell, 1 ex.; pescant a la mar (ESC).

8/11-VII Maó, 1 ex.; (ESA).

FO: 25-IV Estany Pudent, 1 ex.; (WIJ).

Migrant molt escàs, potser irregular.

Hydroprogne caspia. Llambritja bec-vermell

MA: 12/24-VII i 16-IX S'Albufera, 1 ex.; al Cibollar (VIC, LIL).

13-IX Salobrar, 1 ex.; (REB).

Espècie accidental i molt rara.

Sterna sandvicensis. Llambritja bec-llarg

ME: 7-XI Maó, 1 ex.; al Port (CAC).



J. Muntaner

Gavina d'hivern (Larus ridibundus), adult en plomatge hivernal.

EI: 31-X Port d'Eivissa, 3 ex.; (LOP).
FO: 11-IV Estany Pudent, 30 ex.; (EVE).

Sterna hirundo. Llambrítja

MA: 2-I Port de Palma, 4 ex.; (CAN).
13-XI S'Albufera, 2 ex.; pescant a l'Oberta (VIC).
15-XII S'Albufera, 1 ex.; a la mar (VIC).

Migrant e hivernant, rar a les Balears.

Sterna albifrons. Llambrítja menuda

MA: 1 i 7-V Salobrar, 2 i 41 ex.; (VIC).
13-V Salobrar, 9 ex.; (MES, MOS).
4-VI Salobrar, 1 ex.; amb un peix al bec (VIC, MES).
2-VI Salobrar, 2 ex.; (VIC).
4-VII S'Albufera, 1 ex.; (VIC).

Migrant, escàs a Balears.

Chlidonias hybrida. Fumarell carablanc

MA: 29-IV Salobrar, 2 ex.; primera cita (MES, MOS).
8/14-V Salobrar, 2/1 ex.; (VIC, ANT).
7 i 17-V S'Albufera, 4 i 1 ex.; al Cibollar (REB, MAN).
22-V Son Navata, 1 ex.; (VIC).

4 i 10-VI Salobrar, 1 ex.; (VIC, MES, MOS).
9-VI S'Albufera, 1 ex.; (MUN).
27-VII S'Albufera, 1 ex.; (VIC).
26-VIII Salobrar, 1 ex.; (VIC).

FO: 30-IV Estany Pudent, 1 ex.; (WIJ).
Migrant escàs, més freqüent en el pas primaveral.

Chlidonias niger. Fumarell

MA: 7-V Salobrar, 12 ex.; (VIC).
16-VIII S'Albufera, 4 ex.; (VIC).
26-VIII Salobrar, 5 ex.; (VIC).
25-IX Salobrar, 3 ex.; (MES, VIC).
23-X Salobrar, 1 ex.; (MAY).
ME: 19/20-X S'Albufera, 1 ex.; (PLA, POS).

Chlidonias leucopterus. Fumarell alablanc

MA: 24-IV S'Albufera, 2 ex.; a les Salines (RAM).
10 i 14-V Salobrar, 2 ex.; (VIC).
14-V Salinetes de ca'n Picafort, 1 ex.; (REB).
19-26-VIII Salobrar, 2 ex.; (MES, MOS)

Migrant escàs en ambdós passos, més freqüent en el pas primaveral; és el més rar dels fumarells que ens visiten.

Alca torda. Pingdai

MA: 19-I Port de Palma, 2 ex.; (CAN).
Hivernant escàs.

Clamator glandarius. Cucui reial

MA: 17-V Felanitx, 1 ex.; en vol (VIC).
Migrant, accidental a les Balears.

Cuculus canorus. Cucui

MA: 10-IV St. Lluçia/Mancor, 1 ex.; sentit cantar dins el pinar, primera cita d'enguany (MAO).
EI: 7-IV Talamanca, 1 ex.; primera cita d'enguany (EVE).
FO: 7-IV i 13-VI La Mola, 1 ex.; (WIJ).

Athene noctua. Miula

MA: 25-IX Escorca, 1 ex.; sentit a Lluch (GON, VIA, AGA).
ME: 19-XII Alaior, 1 ex.; (CAC).

Asio otus. Mussol reial

FO: 15/30-XII La Mola, 1 ex.; (WIJ). Primera cita a Formentera.
24-IV al 13-V La Mola, 1 ex.; varies observacions (WIJ).

Asio flammeus. Mussol emigrant

MA: 4-XI Dragonera, 1 ex.; a la falda de Na Popi (LIL).

Caprimulgus europaeus. Enganapastors

FO: 13-V al 8-VI La Mola, 1 ex.; varies observacions (WIJ).

Apus apus. Falzia

- MA: 13-I Palma, 2 ex.; (TOI).
6 i 14-III Salobrar, 2 i 1 ex.; (VIC, REB).
ME: 23-X Cala Pilar, 1 ex.; (LIN).
FO: 29-III La Mola, 1 ex.; primera cita (WIJ).

Apus pallidus. Falzia pàl·lida

- MA: 26-VI Porto Colom, 3 ex.; entre un esbart de falzies (VIC).
19/27-VII Farrutx, 2 ex. a Cap de Menorca (MAY, BIE).
ME: 3-IX Ferreries, 7 ex.; (JIN).
8-X Cap Cavalleria, 4 ex.; (GON, LIO).

Apus melba. Falzia real

- MA: 5-IV Castell de Santueri, 5 ex. primera observació d'enguany; (VIC).
18-VI Sant Salvador, 2 ex.; (VIC).
17/19-VIII Santa Margalida, 40 ex. a Son Bauló (BIE).
ME: 19-V Ciutadella, 1 ex.; a la Naveta dels Tudons (LIN).
17-VII Barranc La Cova, 2 ex.; (TRI).
19-X Alaior, 1 ex.; (ORF).

Alcedo atthis. Arner

- MA: 3-I S'Albufera, 2 ex.; (PIC).
ME: 6-X Addaia, 1 ex.; (GON, LIO).
FO: 18-X/5-XI Estany Pudent, 1 ex.; (WIJ).



C. López-Jurado

Arner (*Alcedo atthis*).



Abellerol (Merops apiaster).

Merops apiaster. Abellarol

MA: 17-IV Salobrar, 5 ex.; (REB). Primera cita d'enguany.

18-IX Castell de Santueri, 18 ex.; volant (VIC).

ME: 1-V Ciutadella, 8 ex.; (VIL, LLA).

7-IX Cala Pilar, 100 ex.; volant cap el sud (LIN).

EI: 24/25-IX Jesus/Eivissa, 3 ex.; (EVE).

FO: 11-IV La Mola, 2 ex.; primera cita (WIJ).

Coracias garrulus. Gaig blau

FO: 6-VIII La Mola, 1 ex.; (WIJ).

Migrant irregular.

Upupa epops. Puput

FO: 28-XII La Mola, 8 ex.; en grup (WIJ).

Jynx torquilla. Formiguer

FO: 27-VIII al 11-X La Mola, 1 - 3 ex.; varies observacions (WIJ).

31-X La Mola, 1 ex.; sentit cantar (MUN).

Calandrella rufescens. Terrolot de prat

MA: 1-XII S'Albufera, 6 ex.; a Sa Roca (VIC).

Riparia riparia. Cabot de vorera

MA: 6-III Salobrar, 1 ex. enmig d'un esbart d'oronelles (VIC).

3-IV Salobrar, 1 ex.; (MAN, AGI).

11-IX Salobrar, 200 ex.; (VIC).

16-IX Salobrar, 60 ex.; (MES, VIC).
ME: 5-X La Vall, 1 ex.; (LIN).

Ptyonoprogne rupestris. Cabot de roca
MA: 18-IX Castell de Santueri, 300 ex.; (VIC).

Hirundo rustica. Oronella
MA: 20-II Son Navata, 1 ex.; (VIC).
ME: 21-II S'Albufera, 4 ex.; (ESC, DEC).
6-XII S'Albufera, 2 ex.; (CAC).
FO: 30-III La Mola, 1 ex.; primera cita (WIJ).
25-X La Mola, 1 ex.; darrera cita (WIJ).

Hirundo daurica. Oronella coa-rogenca
ME: 28-II Platja de Son Saura, 2 ex.; (TRI).
Migrant rar.

Delichon urbica. Cabot
MA: 14-II Son Moragues, 1 ex.; (GON).
21-II Son Navata, 1 ex.; (VIC).
FO: 12/18-X La Mola, 1 / 30 ex.; (WIJ).

Anthus trivialis. Titina dels arbres
MA: 15-V Puig Galatzó, 1 ex.; (GON, BON).

Anthus spinoletta. Titina de muntanya.
MA: 25-VII S'Albufera, 1 ex.; (LOP).
6-XII S'Albufera, 2 ex.; (VIC).
24-XII Son Navata, 3 ex.; (VIC).
FO: 12-XI Estany Pudent, 1 ex.; (WIJ).

Motacilla flava. Xàtxero groc
MA: 13-III Son Navata, 1 ex.; (GAR).
2-VI Cabrera, 1 ex.; (BON, AVE).
FO: 12-IV al 8-VI Estany Pudent, 2 / 4 ex.; varies observacions (WIJ).
29-IX al 5-XI Estany Pudent, 1 / 3 ex.; (WIJ).

Motacilla cinerea. Xàtxero cendrós
ME: 18-X Barranc de Trebeluger, 3 ex.; (CAC).
EI: 28-X Salines, 1 ex.; (EVE).
FO: 7/28-X La Mola, 1 ex.; (WIJ).
Migrant i hivernant regular pero escàs a Balears.

Motacilla alba. Xàtxero blanc
FO: 31-X Es Freus, 5 ex.; volant en direcció a Eivissa a un metre de l'aigua.
(LOP).

Motacilla citreola. Xàtxero citrí
MA: La cita que publicam l'Anuari '87, ha estat homologada pel "Comité Ibérico de Rarezas" com la primera cita de l'espècie a Espanya. Per més informació veure la revista de la SEO "La Garcilla" nº 73/1988.

Prunella collaris. Xalambri de muntanya

- MA: 31-I Felanitx, 5 ex.; al Castell de Santueri (VIC).
28-II Escorca, 3 ex. al canal d'Emaya (GON).
23-X Escorca, 1 ex.; a Mortitxet (VIA).
27-X Sant Salvador, 3 ex.; (VIC).
26-XI Puig Galatzó, 8 ex.; (MOU).
27-XI Banyalbufar, 3 ex.; al Puig de Planisi (GON).
ME: 26-XII Maó, 10 ex.; al Cap Negre (ESC).
FO: 5-XI La Mola, 1 ex.; (COS).

Erithacus rubecula. Ropit

- EI: 9-X Jesus/Eivissa, 1 ex.; sentit cantar (EVE) Primera cita d'aquest invern.

Luscinia svecica. Blaveta

- MA: 21-II Salobrar, 1 ex.; mascle (VIC).
18-IX S'Albufera, 1 ex.; femella (GAR). Primera observació d'aquest hivern.
1-X S'Albufera, 1 ex.; (REB).
23-X Salobrar, 12 ex.; (MAY).
ME: 30-IX Son Bou, 3 ex.; (RAM).

Phoenicurus phoenicurus. Coarrotja

- MA: 24-IV Formentor, 1 ex.; femella (MAN, AGI).

Oenanthe oenanthe. Coablanca

- MA: 2-IV Cap Figuera, 2 ex.; (MAN, AGI).
23-IV Salobrar, 2 ex.; (VIC).
6-X Addaia, 1 ex.; (GON, LIO).
EI: 1-IV San Mateu, 2 ex.; (LOP).
12-V Salines, 2 ex.; Mascle i femella (EVE).

Monticola saxatilis. Pàssera de pit vermell

- MA: 20-IV Cúber, 2 ex.; mascles (RAM).
7-V Escorca, 1 mascle a la Talaia de Cals Reis (GON).
ME: 16-IV La Vall, 1 ex.; mascle a Sa Font Santa (ESA).

Turdus torquatus. Tord flassader

- MA: 26-XI Puig Galatzó, 1 ex.; (MOU).
ME: 16-X Cala Pilar, 1 ex.; femella (LIN).
1-XI La Vall, 2 ex.; (TRI).

Turdus pilaris. Tord burell

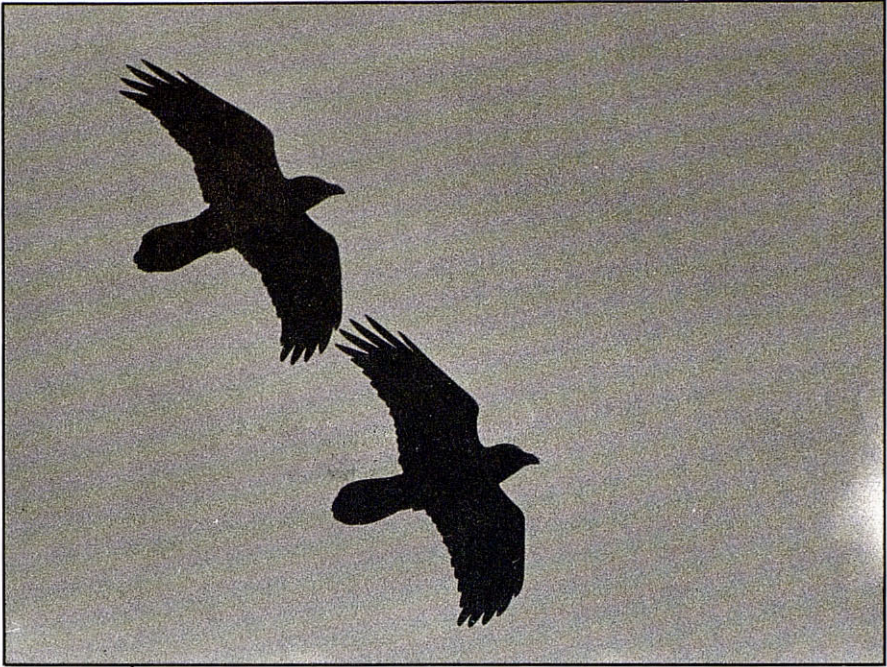
- MA: 9 i 25-XI Escorca, 8 i 5 ex.; un esbart sobre Mortitxet (VIC).

Turdus viscivorus. Grívia

- ME: 11-XII Es Mitjorn, 2 ex.; (CAC).

Acrocephalus scirpaceus. Boscarla de canyar

- EI: 5/28-V Talamanca, 1 ex.; (EVE).



P. Garcias

Corbs (Corvus corax).

Acrecephalus arundinaceus. Rossinyol gros

MA: 17-IV S'Albufera, 1 ex.; primera cita d'enguany (MUÑ).

EI: 3/28-V Talamanca, 1 ex.; (EVE).

Sylvia undata. Buscuret roig coa-llarga

MA: 12-XII Artà, 1 ex.; a Betlem (MAN).

ME: 4-IV Cala'n Turqueta, 1 ex.; (ANG).

30-X La Vall, 1 ex.; (TRI).

FO: 7-V i 5-XI La Mola, 1 ex.; (WIJ).

Sylvia conspicillata. Busqueret trencamates

ME: 5/15-VI Ciutadella, 1 parella criant dos polls (LIN).

EI: 14-IV / 1-VI Salines, 1 ex.; (EVE).

Sylvia cantillans. Busqueret de garriga

FO: 7/19-V La Mola, 1 ex.; (WIJ).

Sylvia communis. Busqueret de batzer

MA: 1-V Palma, 1 ex.; Sa Vileta (MAY).

ME: 23-X Son Bou, 1 ex.; (CAC).

FO: 14-IX La Mola, 1 ex.; (WIJ).

Philloscopus sibilatrix. Ull de bou xiulador

- MA: 24-IV Formentor, 1 ex.; (MAN, AGI).
15-V Valldemossa, 1 ex.; (MAN, AGI).
ME: 23-IV Es Castell, 1 ex.; (ESC).

Regulus ignicapillus. Reietó cella blanca

- MA: 27-XI Palma, 1 ex.; a una alzina de la Faixina (MAN, AGI).

Muscicapa striata. Menjamosques

- MA: 22-IV Felanitx, 1 ex.; primera cita d'enguany (VIC).

Ficedula hypoleuca. Menjamosques negre

- MA: 24-IV Cavall Bernat, 1 ex. femella (LLA, GON, VIL).
ME: 29-IV Prat de Son Bou, 1 femella i 2 mascles (LLA, VIL).
EI: 12-V Salines, 1 ex. femella (EVE).

Remiz pendulinus. Teixidor

- MA: 13-XI S'Albufera, 1 ex.; (REB).
29-XII S'Albufera, 5 ex.; al camí d'enmig (LIS).
ME: 20-X S'Albufera, 1 ex.; (CAC).

Migrant i hivernant rar. Espècie en procés d'expansió per Europa. A la Península Ibèrica, fins a la dècada dels '70, ocupava àrees a les conques Mediterrànies, posteriorment vapassar a les de l'Atlàntic. Aqueixa expansió fou precedida per unaument d'observacions hivernals i per intents esporàdics de nidificació. Existeix la possibilitat de que aquí es repiteixi el mateix procés.

Oriolus oriolus. Oriol

- MA: 7-II Capdepera, 1 ex.; a Canyamel (MOT).
21-IV S'Albufera, 2 ex.; (RAM).
28-IV Santanyí, 1 ex. mascle a Son Ferrer (MES, FON).
9/10-V S'Albufera, 1/2 ex.; tots mascles (LIL, LIV, MON).
FO: 13/24-V La Mola, 1 ex.; (WIJ).

Lanius senator. Cap-xerigany

- MA: 30-III Camí des Castell de Santueri, 1 ex.; Primera cita d'enguany (VIC).

Corvus monedula. Gralla

- MA: 3-I S'Albufera, 1 ex.; (CAP, LIL).

Corvus corax. Corb

- ME: 16-IV La Vall, 70 ex.; (TRI).
18-IX Alaior, 350 ex.; (PRE).

Montifringilla nivalis. Gorrió d'Ala Blanca

- MA: 8-X Puig de Sa Rateta, 1 ex.; (MAN, AGI).

Fringilla montifringilla. Pinça mè

- MA: 24/25-XII Son Navata, 7/4 ex.; (VIC).

Pyrrhula pyrrhula. Pinça borroner

- FO: 9-XI La Mola, 1 ex.; mascle (WIJ).

Coccothraustes coccothraustes. Durbec

MA: 23-X Lluchmajor, 2 ex.; caçats per escopeta a Cala Pi (MOU).

ME: 23-X S'Albufera, 1 ex.; (ESA).

Migrant i hivernant escàs.

Emberiza citrinella. Hortolà groc

FO: 1-VI La Mola, 1 ex.; mascle (WII).

COL·LABORADORS CITES ORNITOLÒGIQUES '88

Codi	Nom i llinatges	Residència a Localitat	Illa
AGA	Juan Salvador Aguilar	Palma	(MA)
AGI	Quica Aguilar	Palma	(MA)
ALO	Guillem Alomar	Palma	(MA)
ANG	Quel Anglada	Ciutadella	(ME)
ANT	Angela Antich	Felanitx	(MA)
ART	Cati Artigues	Capdepera	(MA)
AVE	Xisco Avellà	Palma	(MA)
BAI	Andrew Bailey	visitant estranger	
BIE	M. A. Bielsa	visitant saragossà	
BIG	John Bigrig	visitant estranger	
BON	Jaume Bonnin	Palma	(MA)
BOS	Pere Bosch	Palma	(MA)
CAN	Jaume Cánaves	Palma	(MA)
CAP	Llorenç Capellà	Bunyola	(MA)
CAC	Santi Catchot	Maó	(ME)
COS	Santiago Costa	El Pilar	(FO)
CRI	Lorenzo Criado	Es Castell	(ME)
ESC	Antoni Escandell	Es Castell	(ME)
ESA	Raul Escandell	Es Castell	(ME)
EVE	Anette Everdirgen	Eivissa	(EI)
FID	Graham Fidler	visitant estranger	
FON	Pep Font	Santanyí	(MA)
FOR	Alexandre Forteza	Palma	(MA)
GAR	Pere Garcies	Palma	(MA)
GON	Joan Miquel González	Palma	(MA)
HEN	Yves Hennechart	Montuiri	(MA)
HIL	P. M. Hill	visitant estranger	
JAU	Jaume Jaume	Palma	(MA)
LIL	Xisco Lillo	Campanet	(MA)
LIN	Richard Linford	visitant estranger	
LIO	Joan Vicenç Lillo	Artà	(MA)
LIS	Steve Lister	visitant estranger	
LIV	Vicenç Lillo	Palma	(MA)
LOE	Manuel López Petro	Palma	(MA)
LOP	Carlos López-Jurado	Palma	(MA)
LLA	Aina Llauger	Palma	(MA)
LLO	Llorenç Llobera	Pollença	(MA)
MAN	Xavier Manzano	Palma	(MA)
MAY	Joan Mayol	Palma	(MA)
MES	Antoni Mestre	Santanyí	(MA)
MCM	Miquel McMinn	Palma	(MA)
MOI	J. L. M. Mottishaw	visitant estranger	
MOL	Francesc Moll	Palma	(MA)

MON	Jordi Monterde	Palma	(MA)
MOR	Mateu Morro		(MA)
MOS	Joan Monserrat	Campos	(MA)
MOT	Joan Carles Montaner	Palma	(MA)
MOU	J. L. M. Montuenga	Palma	(MA)
MUN	Jordi Muntaner	Palma	(MA)
MUN	Toni Muñoz	Artà	(MA)
ORF	Guillem Orfila	Maó	(ME)
PER	Biel Perelló	Pollença	(MA)
PIC	Climent Picornell	Palma	(MA)
PLA	Félix De Pablo	Llumessanes	(ME)
PON	Miquel Pons	Palma	(MA)
POS	Tana Pons	Maó	(ME)
PRE	Oleguer Preto		(ME)
RAM	Enric Ramos	Palma	(MA)
REB	Juan Mario Rebassa	Palma	(MA)
SAE	Encarna Saez	Palma	(MA)
SEE	Biel Servera	Palma	(MA)
SER	Llorenç Serra	Sa Pobla	(MA)
SEV	Gabriel Sevilla	Palma	(MA)
SLO	Bill Sloan	visitant norueg	
TOI	Josep Toimil	Palma	(MA)
TOM	Pere Tomàs	Pollença	(MA)
TUR	Miquel Tur	Felanitx	(MA)
VIA	Carlota Viada	Palma	(MA)
VIC	Pere Vicens	Felanitx	(MA)
VIL	Diego Villalonga	Palma	(MA)
WIJ	Sijpko Wijk	Formentera	(FO)

GIAM Quarta reunió, a Formentera, octubre 1988.

PETICIÓ DE INFORMACIÓ

Larus cachinnans (Gavina de cames grogues). Durant l'any 1988 s'han realitzat 117 marcatges especials de poll de gavina a diversos punts de Mallorca i illes Pitiüses. Consisteixen en unes bandes alars plàstiques de color blau elèctric, amb un número de 1 a 3 dígitos pintat a amb dós costats. Aquest número és groc en aus mallorquines, situat a l'ala esquerra, i taronja en aus d'Eivissa i Formentera, situat a la dreta. Tots aquests polls han estat anellats amb una anella d'ICONA a la cama oposada a la marcada. Aquestes marques alars són visibles amb facilitat, donat el seu color i tamany, tant si l'aucell està volant com posat.

INFORMACIO A: Conselleria d'Agricultura i Pesca. D. G. del Medi Natural. Unitat de Vida Silvestre. Passatge Guillem de Torrella, nº 1, 5º. 07001 PALMA. Tlf. 725840/41 J. Mayol o J. Muntaner.