

L'inventari dels béns mobles i gràfics del Teatre Principal d'Inca. L'embrió per a la seva conservació i posada en valor

Magdalena Sastre Morro¹, Emmanuelle Gloaguen Murias²

1: grup de recerca Arqueoib. Arqueòloga llicenciada en Història. magdalenasastre@gmail.com

2: grup de recerca Arqueoib. Restauradora conservadora llicenciada en Història de l'Art: gmmanu@hotmail.com

Paraules clau: Teatro de Inca, Teatre Principal d'Inca, patrimoni, inventaris, béns mobles, cinema.

Resum. *Les obres de reforma i rehabilitació del Teatre Principal d'Inca van propiciar la realització d'una sèrie de tasques patrimonials per a la preservació de determinats béns historicoartístics i de caràcter sentimental relacionats amb la història i evolució de l'emblemàtic teatre inquer.*

Les tasques realitzades han consistit en la realització d'un inventari de tot el material moble i gràfic que presentava certa rellevància històrica lligada a la vida i evolució del dit Teatre.

Tot i això, s'ha de dir que la feina realitzada és la primera passa a seguir per a la conservació d'aquests béns, ja que el que s'ha duit a terme és un inventari del que tenim, per tant no s'ha realitzat una implementació de la metodologia de catalogació, atès que això suposaria una anàlisi historicoartística i un estudi científic del material seleccionat, següent pas que s'hauria d'efectuar per a la conservació i posada en valor dels dits elements.

Amb aquesta presentació es pretén donar a conèixer les feines realitzades a la societat inquera i animar les persones interessades en el tema a iniciar un estudi més profund de la documentació generada amb el present estudi preliminar.

Keywords: Inca Theater, heritage, cinema.

Abstract. *The renovation and refurbishment of the Inca theater performing a series of tasks for heritage preservation of certain assets and historical-sentimental related to the history and evolution of the iconic theater of Inca.*

The tasks carried out consisted in conducting an inventory of all furniture and graphic material presented some historical significance related to the life and evolution of this theater.

However it must be said that the work done is the first step forward for the conservation of these heritage, because what has been done is an inventory of what we have, so there has been no an implementation methodology for cataloging, as this would be a historical analysis and scientific study of the material selected, the next step that should be followed for the preservation and enhancement of these elements.

This presentation aims to introduce the work performed in the Inca society, and encourage people interested in the topic to begin a deeper study of the documentation generated by this preliminary study.

1. Introducció

A causa de la reforma de l'edifici del Teatre Principal d'Inca, l'Ajuntament d'Inca va contactar amb l'equip tècnic realitzador de l'inventari de la col·lecció de béns mobles i gràfics del Teatre, format per la Sra. Magdalena Sastre Morro, historiadora i arqueòloga, i la Sra. Emmanuelle Gloaguen Murias, historiadora de l'art i restauradora de béns culturals, amb l'objectiu de realitzar una valoració sobre el patrimoni moble i gràfic que s'hi conserva.

Després de la primera visita al Teatre Principal d'Inca es va poder apreciar el ric patrimoni moble que es trobava localitzat a diferents sales de l'edifici. Aquest semblava estar format, principalment, per maquinària relacionada amb la projecció cinematogràfica, mobiliari de diferents tipus, sistemes d'il·luminació i cartelleria. Després de l'encàrrec de l'Ajuntament de realitzar un inventari dels béns mobles, es va procedir a la selecció dels elements aptes per ser inventariats, pel fet de presentar un estat de conservació acceptable i considerar-se objectes destacats de la memòria de l'edifici, i es descartaren els elements la integritat dels quals era molt deficient o que no es consideraren rellevants.

Durant aquesta primera visita que van dur a terme les tècniques al Teatre Principal d'Inca, es va poder observar l'abundant patrimoni gràfic que es trobava ubicat a diverses sales d'aquest i el perill imminent de la seva pèrdua si no es realitzaven les actuacions pertinents per a la seva protecció. El conjunt de material gràfic estava format per rètols cinematogràfics de diferents èpoques i en molt diferents estats de conservació. Davant aquesta situació, les tècniques encarregades de l'inventari dels béns mobles van expressar a l'Ajuntament d'Inca la necessitat de realitzar un inventari de tota la cartelleria que es trobava dispersa per les sales del Teatre, i la necessitat de realitzar les tasques pertinents de conservació i restauració per assegurar la seva protecció.

D'altra banda, se'ns va informar de la possibilitat que les obres de remodelació afectassin la caixa escènica, fet que ens va cridar l'atenció, ja que aquest espai, situat a la zona de l'escenari, després del teló, i que romaní ocult al públic, presentava a les seves parets nombrosa cartelleria publicitària dels espectacles desenvolupats a l'edifici des dels seus inicis (1914). Aquest espai representava un viatge en el temps de màxima activitat del Teatre Principal d'Inca, i per tant era necessària la seva preservació o almanco la seva documentació. Es van dur a terme una sèrie de consultes a especialistes en restauració de paper per tal de valorar la possible retirada dels cartells aferrats en aquestes parets, però a causa del mal estat de conservació que presentaven i el cost que suposava la dita intervenció es va descartar la realització d'aquesta actuació. Així, es va optar per l'elaboració d'una documentació fotogràfica exhaustiva de l'espai i la realització d'un inventari de tots els cartells que formaven part d'aquesta sala, per tal d'evitar la pèrdua completa d'una documentació que reflecteix la història viva del Teatre Principal d'Inca.

En aquest article hem volgut recollir les tasques patrimonials desenvolupades abans que es dugués a terme la reforma de l'edifici del Teatre Principal d'Inca, amb l'objectiu principal de preservar la major part dels elements patrimonials que presenten certa rellevància històrica i sentimental relacionada amb l'evolució històrica de l'edifici. Les actuacions que s'hi han duit a terme es poden resumir en tres blocs: la descripció dels treballs realitzats entorn dels objectes i elements mobles recollits en el Teatre Principal d'Inca, l'inventari de la cartelleria informativa existent a les dependències del Teatre i l'associada a la caixa escènica. Aquests treballs es concreten en tres inventaris que reuneixen la informació destacada de cada un dels elements.

Volem remarcar que les actuacions realitzades es defineixen com tasques d'inventariat, i per tant no s'ha realitzat una implementació de la metodologia de catalogació, ja que això suposaria una anàlisi historicoartística i un estudi científic del material seleccionat.

2. Objectius

2.1. Concepte d'inventari

Els objectius principals dels inventaris realitzats vénen definits pel concepte propi d'inventari com a eina de coneixement, descripció bàsica i protecció preventiva.

La finalitat d'un inventari sempre és la identificació d'un objecte dins d'una col·lecció per facilitar la seva conservació, control i localització, alhora que proporciona un primer contacte amb l'objecte abans de la seva possible catalogació i estudi.

Un inventari ha de considerar-se una eina útil per a la correcta gestió patrimonial dels béns d'una col·lecció, ja que en ell s'han de recopilar uns coneixements essencials dels objectes que el componen per impulsar el seu estudi, conservació, difusió, exposició pública i interpretació o explicació.

A l'hora de realitzar els treballs de selecció dels objectes localitzats a diferents sales del Teatre Principal d'Inca es van establir una sèrie d'objectius que definissin científicament les accions a desenvolupar durant les tasques d'inventari. Aquests objectius són els següents:

- Recuperar el major nombre d'objectes significatius relacionats amb la vida de l'edifici, amb la finalitat de crear una col·lecció identificativa del Teatre Principal d'Inca que representi un conjunt de valors per a la història i la identitat de la comunitat o societat en la qual estan inserits.
- Documentar l'estat de conservació de la col·lecció, a partir de l'establiment d'una sèrie de criteris que atorgaven un nivell o un altre de conservació a l'element.
- Establir un sistema d'inventari i classificació dels objectes que facilitàs la seva gestió dins de la col·lecció amb la finalitat d'afavorir la seva difusió.
- Assegurar la salvaguarda dels objectes seleccionats.
- Aconsellar a l'Administració competent d'aquest patrimoni un dipòsit adequat per a l'emmagatzematge dels objectes que permetés la seva correcta conservació.

3. Metodologia

3.1. Criteris de selecció

Els criteris de selecció que s'han fet servir per a la realització dels inventaris bàsicament han estat els mateixos, amb algunes variacions quant a l'inventari dels béns mobles i l'inventari dels cartells de cinema.

Pel que fa als béns mobles, els criteris de selecció dels objectes inventariats es va basar principalment en una sèrie de conceptes que s'expliquen a continuació.

- Valor històric. Aquest ve donat per l'antiguitat de l'objecte i la relació amb la història viscuda per l'edifici i la població en la qual es troba.

- Valor simbòlic. Entès sota el concepte de simbòlic, les emocions que pot generar l'objecte en la societat en la qual s'ha creat.
- Valor funcional. Es correspon a la funció de l'objecte inventariat dins l'activitat pròpia que emmarca la col·lecció.
- Estat de conservació. S'han seleccionat elements amb un estat de conservació apte de cara a la identificació i classificació de l'objecte.

Respecte a l'inventari dels cartells de cinema, es va basar en dos criteris fonamentals:

- Estat de conservació de l'element. Es va procedir a seleccionar com aptes tots aquells cartells que es podien desplegar i una vegada oberts conservaven un mínim del 70 % del suport, i era així possible la identificació de la pel·lícula a la qual es referia el cartell. En la majoria dels casos, els cartells apareixien doblegats sobre ells mateixos tres vegades per facilitar el seu emmagatzematge dins caixes de menor grandària. Molts d'ells apareixien aferrats, fruit de la humitat soferta, i resultava impossible obrir-los sense que patissin una gran deterioració, per la qual cosa aquests van ser descartats des d'un principi.
- Antiguitat o singularitat. En cas d'identificar un cartell d'un títol determinat, que destacàs per la seva cronologia i pel fet de ser un exemplar únic, es va optar per inventariar-lo malgrat presentar un estat de conservació molt deficient, amb la intenció de realitzar un registre com més ampli millor de la col·lecció.

3.2. Estat de conservació

La col·lecció de béns mobles del Teatre Principal d'Inca presenta objectes de diferents tipologies, materials, tècniques i funcions, fet que enriqueix notablement la col·lecció, però a la vegada dificulta la seva classificació, estudi i conservació.

En relació amb l'estat de conservació d'aquests objectes, la seva integritat física s'ha considerat una variable dels criteris de selecció.

A l'hora de classificar els objectes com inventariables o no, en primer lloc es van tenir en consideració els seus valors històrics, simbòlics i funcionals, com s'ha comentat anteriorment, però també és important destacar que l'estat de conservació dels objectes ha contribuït a la seva inclusió en l'inventari.

La situació de l'edifici, amb deficiències importants en la seva estructura, que han ocasionat goteres i humitats, el vandalisme sofert en l'etapa en què va ser ocupat, l'absència de manteniment i el pas del temps en si mateix, han ocasionat que molts dels objectes es trobessin molt deteriorats i presentassin trencaments, brutícia, atacs de fongs i microorganismes, oxidació en el cas dels metalls, etc. Aquest fet ens ha portat a crear una classificació entorn de l'estat de conservació dels objectes en bo, regular i dolent, segons si les deficiències afectaven la seva integritat física, estructura i suport, i es descartaren alguns objectes pel mal estat que presentaven.

En altres ocasions se n'ha escollit una mostra representativa, formada pels objectes en millor estat d'un tipus, i s'ha sacrificat la resta d'elements pel seu mal estat de conservació.

Pel que fa a l'estat de conservació dels cartells de cinema, l'estat de conservació del material gràfic documentat en el Teatre Principal d'Inca ha condicionat molt el treball de recopiació de la col·lecció.

La majoria dels cartells de cinema seleccionats es van trobar en una sala posterior a la platea, agrupats en prestatgeries i a l'interior de caixes de fusta i cartó. En aquest cas, presentaven un elevat índex d'humitat i abundant presència d'insectes i microorganismes, a causa de l'existència de filtracions d'aigua a l'habitació.

Uns altres es van localitzar a la sala de control i a les sales adjacents a la platea. Alguns d'ells, encara que en un nombre menor, es van trobar a la planta superior, concretament en els camerinos. Molts van aparèixer en el terra, oberts i sense cap ordre, fruit d'accions vandàliques incontrolades.

La presència d'humitat i els actes vandàlics soferts pels cartells durant els últims anys en el Teatre Principal d'Inca han causat nombrosos danys a la col·lecció inventariada. L'estat de conservació d'aquests objectes presentava diferents nivells, ja que a simple vista es van poder observar cartells totalment deteriorats per la humitat i els atacs d'insectes i microorganismes, així com cartells que, aparentment, no presentaven un grau alt d'afectació.

La deterioració del paper pot deure's a dos tipus d'agents: agents interns, aquells que participen en la deterioració, però són conseqüència dels mateixos materials que componen el paper, com per exemple els àcids que desprèn la lignina que el forma, les cues o la corrosió de les tintes; i agents externs, aquests últims són els que més danys han causat en la col·lecció de cartells cinematogràfics del Teatre i en els quals aprofundirem a continuació.

Els agents externs són aquells factors que afecten els documents, poden ser de dos tipus: generats per agents biològics, que poden ser d'origen animal, vegetal i humà, i els generats pels agents físics, com la llum, el foc, la humitat i l'aigua, etc.

Aquests factors incideixen de diferent manera sobre el material i el suport dels objectes. En el cas de la cartelleria del Teatre, les importants fluctuacions de temperatures, combinades amb l'alta humitat present a l'edifici, van facilitar les reaccions que van contribuir a la deterioració del paper, ja que van afavorir el creixement de microorganismes i de plagues d'insectes.

L'alta humitat relativa (superior a 60 %) causa inflamació i deformació de les fibres del paper, i permet accelerar la deterioració dels àcids de la lignina.

L'excés d'humitat, l'alta temperatura i un medi ambient contaminat són els factors que, generalment, activen el creixement de fongs i microorganismes.

El vandalisme i una incorrecta manipulació han afectat considerablement la col·lecció, atès que una part important dels elements objecte d'estudi aparegueren alterats per una acció humana posterior, i el fet que molts dels cartells estiguessin al terra ha condicionat molt el seu estat de conservació.

L'objectiu del present treball no era realitzar un informe ni anàlisi de les patologies que presentava la col·lecció quant a conservació; no obstant això, a manera d'exemple s'han recollit algunes de les patologies més destacades observades en els objectes recopilats durant el procés d'inventari, informació que ens serà molt útil a l'hora d'establir el protocol d'actuació pel que fa a la seva conservació i restauració:

- Taques d'aigua produïdes per l'excés d'humitat i presència de filtracions a la sala on s'emmagatzemaven.
- Trencaments de suport a causa de la delicada estructura del paper.
- Pèrdua de suport com a conseqüència de la presència de microorganismes.

- Foxing. Petites taques produïdes per l'oxidació d'algun additiu en el paper. Reacció que es produeix quan la humitat relativa és alta.
- Floridura. Taques característiques produïdes per l'atac de fongs.
- Erosions de la superfície amb objectes punxants.
- Marques que presenta el paper, fruit d'una incorrecta manipulació.

3.3. Registre de la informació. La fitxa d'inventari

3.3.1. La fitxa d'inventari dels béns mobles

Després de la selecció dels objectes, molts d'ells van ser inventariats directament en el Teatre, a l'espera del seu trasllat a un dipòsit on es poguessin emmagatzemar en un estat correcte de conservació. Els objectes van ser fotografiats i identificats amb un número identificatiu que els era atorgat, i es procedia a recopilar la informació necessària per completar els camps de l'inventari (figura 1). L'inventari pròpiament dit s'ha organitzat en diferents apartats que faciliten l'organització de la informació adquirida. A continuació es procedirà a explicar els apartats i camps que s'han utilitzat.

- Identificació. Apartat que facilita una ràpida identificació i classificació de l'objecte, al qual es reflecteixen els següents camps:
 - Número d'inventari: número correlatiu que s'assigna a cada un dels objectes. Cadascun d'ells porta el seu número d'inventari marcat mitjançant un adhesiu, una etiqueta penjant o inscrit a una zona de l'element amb llapis, depenent de la tipologia de l'objecte, estat de conservació grandària i superfície. S'ha intentat que la sigla sigui visible alhora que s'ha col·locat en una zona discreta de l'objecte.
 - Denominació: en aquest cas s'ha anotat un nom o breu definició de l'objecte.
 - Tipologia: aquest camp està destinat a l'agrupació per famílies d'objectes per facilitar així la seva classificació dins de la col·lecció. S'han disposat unes deu tipologies: mobiliari, eines, documentació, decoració, il·luminació, maquinària, parament, cartelleria i òptica.
 - Localització inicial: sempre que ha estat possible s'ha intentat situar l'objecte en el lloc on es trobava quan va ser seleccionat per inventariar-lo.
 - Ubicació actual: aquest camp es destina a la ubicació de l'objecte al moment de finalitzar l'inventari. Les tècniques responsables de la realització de l'inventari no es fan responsables si aquesta ubicació canvia.
- Descripció. Engloba els aspectes més físics de l'objecte:
 - Descripció de l'objecte: s'hi inclou una breu descripció de l'objecte inventariat i el seu número en cas que hi hagi més d'un element.
 - Cronologia: època, data o dada cronològica relacionada amb l'objecte.
 - Mides: mides que presenta l'objecte.
 - Material: identificació dels materials que componen l'objecte.
 - Tècnica: tècnica de producció o manufactura de l'objecte.
 - Inscripció: descripció o transcripció de marques, textos, dedicatòries, etc.
- Conservació. Aquest apartat es relaciona amb la conservació que presenta l'objecte al moment de ser inventariat i si presenta algun detall de conservació a destacar.

- Estat de conservació: recull l'estat de conservació que presenta l'objecte classificat en bo, dolent o regular.
- Detalls de conservació: aquest camp es completa en cas que l'objecte presenti alguna característica o deficiència de conservació destacada.

• Crèdits. Dades internes:

- Autor fitxa/data: nom dels tècnics i data de realització de la fitxa.

Finalment, cada una de les fitxes va acompanyada d'una o més fotografies identificatives de l'objecte.

INVENTARIO MUEBLE DEL TEATRO PRINCIPAL DE INCA

IDENTIFICACIÓN		IDENTIFICACIÓN	
NP Inventario:	33	NP Inventario:	34
Denominación:	Barandilla	Denominación:	Barandilla
Tipo:	Mobiliario	Tipo:	Mobiliario
Localización exacta:	Planta baja, Sala 19. Nota: No se ha retirado	Localización exacta:	Planta baja, Sala 19. Nota: No se ha retirado
Ubicación actual:	Teatro Principal de Inca	Ubicación actual:	Teatro Principal de Inca
DESCRIPCIÓN		DESCRIPCIÓN	
Descripción(s) exacta(s):	Barandilla de hierro forjado que cierra los siete palcos del lateral izquierdo, presenta formas decorativas florales	Descripción(s) exacta(s):	Barandilla de hierro forjado que cierra los siete palcos del lateral derecho, presenta formas decorativas florales
Contexto:	Probablemente perteneciese a la reforma realizada en 1943	Contexto:	Probablemente perteneciese a la reforma realizada en 1943
Materia:	Largo: 197 cm; alto: 89 cm; profundo: 3 cm (siete palcos: 12,60 m)	Materia:	Largo: 197 cm; alto: 89 cm; profundo: 3 cm (siete palcos: 12,60 m)
Material:	Hierro forjado	Material:	Hierro forjado
Tiempo:	-	Tiempo:	-
Intervenciones:	-	Intervenciones:	-
CONSERVACIÓN		CONSERVACIÓN	
Estate de conservación:	Buena	Estate de conservación:	Buena
Detalles de conservación:	-	Detalles de conservación:	-
CREDITOS		CREDITOS	
Autor(s) de la fitxa:	Majolaine Sesto, Emmanuelle Guagnard/Inca 2014	Autor(s) de la fitxa:	Majolaine Sesto, Emmanuelle Guagnard/Inca 2014



Figura 1. Fitxa de registre emprada per a la realització de l'inventari dels béns mobles

3.3.2. La fitxa d'inventari dels cartells de cinema

Un cop realitzada la selecció dels rètols cinematogràfics, es va procedir al seu desplegament, i se'ls situà sobre suports plans per facilitar la seva manipulació, afavorir el seu assecat i la seva conservació. Posteriorment, els cartells van ser inventariats un per un, que foren amidats, fotografiats i numerats en relació amb el número d'inventari donat (en cas que n'existís més d'un exemplar, s'agruparen).

Per a la realització de l'inventari, es va crear una base de dades utilitzant el programa Acces 2007, en la qual es va introduir la següent informació relativa a cadascun dels cartells:

- Títol: camp destinat al títol de la pel·lícula o obra de teatre que apareix en el cartell; en el cas que aquest sigui diferent del títol original de la pel·lícula, preval el títol del cartell.

- Número d'inventari: número correlatiu que s'assigna a cada un dels cartells. Cadascun d'ells porta el seu número d'inventari marcat en un extrem de la part posterior (part inferior). Quan hi ha més d'un cartell s'ha assignat un subnúmero (per exemple: el cartell núm. 201 té 3 cartells iguals, per la qual cosa s'han enumerat de la següent forma: núm. inv. 201, 201-2, 201-3).
- Cartellista: en aquest cas s'ha anotat l'autor del pòster, entenent aquest com a executor, sigui autor individual, estudi gràfic o empresa de publicitat, sempre que el nom aparegui en el cartell.
- Any: en aquest camp s'ha introduït la data del rètol. A molts dels cartells inventariats apareix la data, però en uns altres no. Per establir una data en els cartells en què aquesta no apareix, s'ha anotat la data de producció de la pel·lícula, amb l'objectiu de fixar un marc cronològic. A cada cartell s'especifica si la data fixada és la que apareix en el cartell o no.
- Nombre de cartells: nombre de cartells repetits.
- Estat de conservació: s'han establert 4 categories principals: bo, regular, dolent i molt dolent.
- Mides: mides que presenta el cartell inventariat.
- Fotos: apareix el DSC de la foto o fotos.
- Format: es diferencia entre pòster, fullet de mà.
- Observacions: qualsevol aclariment que es vulgui fer pel que fa als camps que s'acaben de detallar.

4. Resultats de l'estudi realitzat i dipòsit del material inventariat

Amb la finalitat de contextualitzar la informació obtinguda després de l'inventari dels béns mobles i gràfics, procedim a realitzar una petita introducció sobre la història del Teatre Principal d'Inca.

El Teatre Principal d'Inca neix d'una iniciativa privada d'una societat formada per Juan Mir Jaume, Juan Alzina Llobera, Pedro Amer Sastre, Gabriel Guasp Alzamora, Gregorio Balaguer Costa, Bernardo Oliver Morro i Jaume Vidal Jaume, que el 1913 adquireixen un local al carrer de Martí Metge, número 21, amb la intenció de crear un centre d'oci per a la ciutat.

El projecte, realitzat per Guillem Reynés Font, va obrir les seves portes el 1914. A l'edifici destacava l'abundància de ferro, tant en elements constructius com decoratius, la fusta i decoracions vàries, principalment realitzades en escaiola, seguint l'estètica modernista del moment.

Després de la reforma de 1945, molts d'aquests detalls, sobretot els de caràcter decoratiu, es van perdre, però les obres de reforma del Teatre han tret a la llum algunes restes, sobretot estructurals, de la primera construcció, com poden ser algunes columnes de ferro que es van reaprofitar, restes de paviments, elements decoratius d'escaiola, l'antiga fonamentació del Teatre de 1914 (en forma de ferradura).

En els seus inicis, el Teatre tenia un aforament total de 984 persones i comptava amb sis llotges de prosceni i vint platees. Per a la inauguració del Teatre es va contractar la companyia Granieri, com queda reflectit, encara avui, amb signatura i data a una de les portes dels camerino del pis superior.

Poc després de la inauguració s'inicià la programació cinematogràfica, que es va compaginar amb els espectacles teatrals.

El 1915 el Teatre va signar un contracte amb una empresa de Barcelona per introduir el cinema sonor i el color, fet que el convertí en un dels espais més nous de l'illa destinat a la projecció de pel·lícules de cinema.

A la dècada dels quaranta, després de la Guerra Civil, el Teatre va viure una època de crisi que va afectar tant la programació com el propi immoble. Des de la seva construcció no s'havien realitzat grans obres de conservació, i la pèrdua d'ús combinada amb un escàs manteniment es van acusar a l'edifici.

Va cobrar importància en aquest moment la figura de Josep Amengual Ferrer, fill de Miquel Amengual Janer, un dels principals accionistes del Teatre, que al costat de Josep Ferrer Mateu, Francesc Serra Ferrer i els germans Pere Llobera Rosselló i Joan Llobera Rosselló van idear un projecte de recuperació. En primer lloc, es van iniciar els tràmits per adquirir el local, els quals no van concloure fins al 1947, però les obres de millora per modernitzar-lo es van iniciar abans, el 1945, i van tenir una durada de nou mesos. En aquest cas, el projecte de reforma va ser a càrrec de Francesc Casas Llompart, arquitecte molt destacat a Mallorca durant la primera meitat del segle XX i començament de la segona.

L'obra de transformació realitzada va apostar per la simetria, la proporció i la funcionalitat, i afectà considerablement l'interior del Teatre. Després de la seva finalització es va canviar el nom a l'edifici, que passà a denominar-se Teatre Principal d'Inca.

A partir de la dècada dels anys 50 del s. XX fins als anys 80 es van produir nombrosos canvis en els propietaris; passà de ser una societat formada per inquers a estar en mans d'un únic propietari, Rafel Sales, empresari de la ciutat de Palma dedicat al cinema i al teatre.

Va ser durant aquesta època quan més destaca la projecció de pel·lícules de tot tipus, com hem pogut confirmar en l'elaboració de l'inventari de cartells de pel·lícules realitzat.

En els anys 90 el Teatre Principal d'Inca sofreix una nova crisi, més dramàtica que l'anterior, arran de la qual tancà les seves portes.

El 1999 el consorci format per l'Ajuntament d'Inca, el Consell Insular de Mallorca i el Govern de les Illes Balears adquireix l'edifici per 100.000 milions de pessetes. El 2014 s'inicien els treballs de recuperació del Teatre amb diferents línies d'actuació, des de l'inventari del patrimoni moble i documental fins al buidatge de l'edifici i els treballs de reforma pròpiament dits.

4.1. Elements mobles

L'inventari està format per un conjunt de 541 objectes classificats en diferents tipologies, que queden distribuïts de la següent manera:

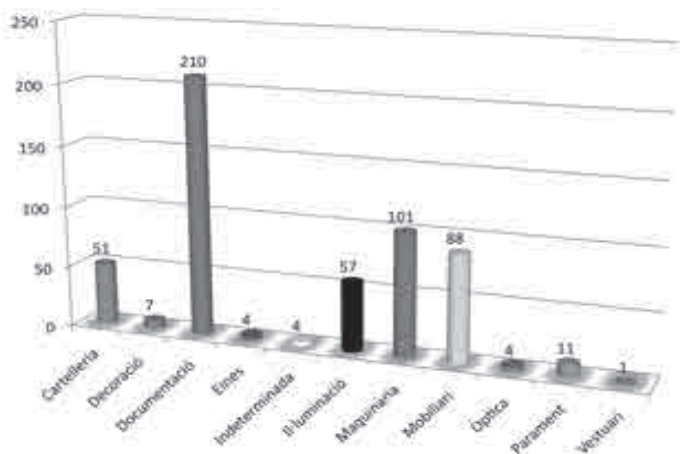


Figura 3. Gràfic on es pot veure la distribució de les diferents tipologies documentades a la col·lecció dels béns mobles

- Cartelleria: 51 elements. Dintre d'aquesta categoria es van recollir tots els elements relacionats amb la senyalística informativa del Teatre.



Figura 4. Cartell indicatiu del bany de senyores

- Decoració: 7 elements. Dintre d'aquesta categoria es van inventariar tots els elements relacionats amb la decoració del Teatre.



Figura 5. Gerro decoratiu

- Documentació: 210 elements. Es recull tota la documentació generada pel Teatre al llarg de la seva història. Dintre d'aquesta categoria podem trobar una documentació molt variada: llibres d'inspeccions, de visites, de registre de localitats, de liquidacions, de matrícula del personal, de registres d'entrades, fulls de salaris, targetes de visites de diferents artistes, fotografies dedicades pels artistes al personal del Teatre, correspondència diversa, actes de presència i d'inspeccions generals, targetes de propaganda de vendes, fulls de relacions de les cases distribuïdores, nòmines dels treballadors, baixes laborals, balanços econòmics, fulls de comptabilitat, el contracte de lloguer/venda del Teatre en els anys 1954 i 1967, entre d'altres.



Figura 6. Fotografia dedicada

- Eines: 4 elements. En aquest apartat es recullen una sèrie d'eines, bàsicament associades a la preparació de les bobines de pel·lícules.



Figura 7. Eina perforadora

- Indeterminada: 4 elements. S'hi han recollit els elements dels quals no s'ha pogut determinar la funcionalitat i, per tant, no s'han pogut associar a cap de les categories establertes.
- Il·luminació: 57 elements. S'hi recullen tots els elements associats a la il·luminació del Teatre, ja sigui tant dels espais públics com dels espais de caràcter més privat.

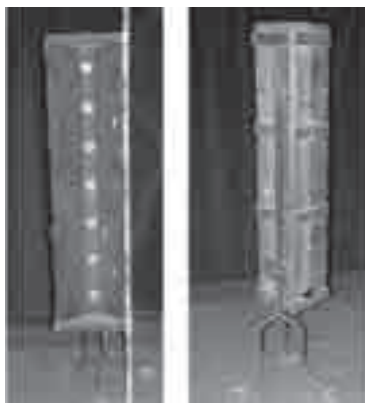


Figura 8. Focus

- Maquinària: 101 elements. Dintre d'aquesta categoria es van inventariar tots els elements associats a les reproduccions fílmiques, així com els relacionats amb el funcionament elèctric i tècnic del Teatre. Alguns exemples d'aquests poden ser: projectors, bobines de les pel·lícules, panells elèctrics i d'il·luminació, politges i altres elements associats a l'obertura i tancament del teló, màquina de fer crispets, aspirador...



Figura 9. Projector

Mobiliari: 88 elements. Es recullen el conjunt de mobles associats al Teatre, objectes que serviren per facilitar-ne l'ús i la funcionalitat. Dintre d'aquesta categoria podem trobar una gran diversitat d'elements; les baranes de les diferents escales, així com les de les llonges laterals del pati de butaques, faristols, extintors, altaveus, els diferents tipus de butaques, penjadors...



Figura 10. Filada de butaques de fusta

- Òptica: 4 elements. Conjunt d'elements associats a les projeccions d'imatges.



Figura 11. Objectiu

- Parament: 11 elements. Dintre d'aquesta categoria s'han inventariat els elements relacionats amb els utensilis del servei de bar.



Figura 12. Tassa de cafè, on es pot llegir Bar Principal

- Vestuari: 1 element. Jaqueta de l'acomodador de butaques.

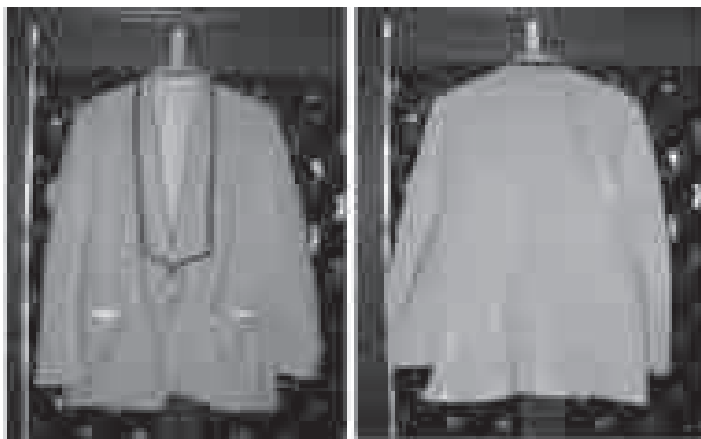


Figura 13. Jaqueta de l'acomodador de butaques

Amb aquest primer estudi dels elements mobles que s'ha realitzat, podem dir que la col·lecció conté objectes, tot i que no s'ha pogut establir la cronologia de molts d'ells, associats a totes les fases històriques del Teatre, des dels seus inicis el 1914 (com són les butaques que es poden observar a la figura 10), passant per la seva època de major esplendor el 1945 (gran part del material de la dita col·lecció es pot relacionar amb aquesta etapa) i finalment de la darrera fase de funcionament de l'edifici.

La col·lecció de béns mobles del Teatre Principal d'Inca es troba emmagatzemada a diferents locals de l'Administració municipal. Està dividida en tres dependències municipals: av. de les Germanies (a on s'han dipositat els elements de mitjà i petit format), dipòsit de la brigada municipal (a on s'han dipositat els elements de gran format, com és tota la maquinària de projecció) i l'Arxiu Municipal (on es troba ubicada tota la documentació més rellevant que s'ha pogut recollir durant aquest procés). Al lliurament del treball realitzat, les tècniques responsables van establir una sèrie de pautes a seguir per garantir una mínima conservació de la col·lecció situada en els dipòsits d'emmagatzematge municipals, i així assegurar la salvaguarda dels materials i dels objectes de la col·lecció frenant la degradació dels suports.

4.2. Cartells

Ens agradaria començar aquest apartat realitzant una breu història dels cartells de cinema i els seus principals autors, amb la finalitat de contextualitzar els objectes inventariats.

El cartell promocional des del seu naixement ha estat considerat un mètode de difusió i publicitat de múltiples espectacles de tot tipus, i apareix unit al cinema des que aquest fa els seus primers passos com a nou art i mètode d'oci al segle XIX.

Els rètols de cinema es van convertir ràpidament en un reclam i manera de promoció per a les sales de cinema que s'anaven establint a les grans capitals, ja que realitzaven una doble funció: donar a conèixer les diferents pel·lícules i persuadir l'espectador de la possibilitat de consumir el producte.

Igual que el cinema és considerat des dels seus inicis una manera d'expressió artística en el seu vessant més culte i menys comercial, el cartell va créixer lligat en moltes ocasions a diferents corrents artístics, i en alguns casos es reconeix com una manifestació de caràcter secundari, pel fet d'estar sotmesa a una funció comunicativa i publicitària que coartava la llibertat de l'artista. Els primers rètols cinematogràfics documentats van promocionar les pel·lícules dels germans

Lumière, on s'observava un públic visualitzant un film, tot donant la importància a la novetat de l'espectacle. Posteriorment, les representacions anaren evolucionant i passaren a mostrar-se el context en el qual es desenvolupava la pel·lícula i la trama argumental. Finalment, amb l'aparició en els anys 40 del segle XX de l'*star system* hollywoodienc, passà a centrar-se en la promoció directa dels artistes com a nou reclam.

A la dècada de 1950, el cartell cinematogràfic ja estava totalment reconegut com a element publicitari, inclòs en un programa complet de màrqueting i sotmès a una xarxa de distribució i a uns cànons bastant estrictes. Els codis emprats es generalitzaren perquè l'espectador pogués captar la informació de la pel·lícula.

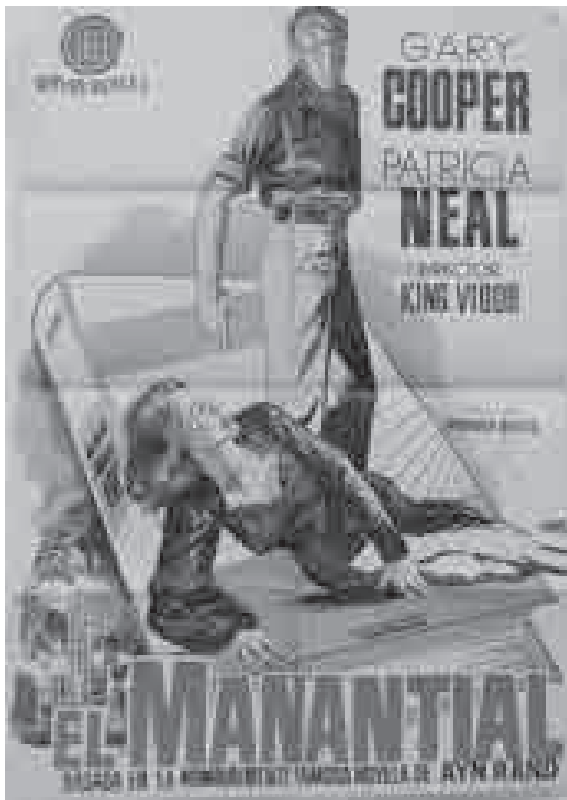
L'estil del cartell cinematogràfic fou des de sempre pictòric fins al final dels anys seixanta. A partir dels setanta la fotografia es va destacar en la promoció d'un cinema guiat cada vegada més per la necessitat de versemblança.

En l'actualitat els cartells de cinema han estat relegats a les sales, i són simplement un complement del marxandatge més de la pel·lícula, al costat de tràilers, entrevistes, publicitat, etc.

Pel que fa als diferents artistes, a la col·lecció de cartells de cinema del Teatre Principal d'Inca cal assenyalar la presència de l'obra de grans cartellistes com *Jano*, Soligó, MAC, Albericio, MCP, Esc, Moltalbán, components tots ells d'un planter d'artistes d'estils molt diversos, la labor dels quals es troba, en general, escassament estudiada.

A continuació, realitzarem una breu anàlisi d'algun d'ells, que ens ajudarà a entendre millor la seva obra i la col·lecció del Teatre Principal d'Inca.

L'obra de *Jano*, pseudònim de Francisco Fernández Esbarzer, es pot situar des de 1947 fins a 1979. La seva formació, segons les seves pròpies declaracions, va ser autodidacte, i és un dels cartellistes



de cinema més polivalents, amb una obra d'uns 5.000 cartells. Va començar a treballar en els anys quaranta il·lustrant llibres, còmics i, gairebé per casualitat, en el cartell de cinema a un conegut estudi madrileny on, a poc a poc, es va fer un lloc privilegiat entre els cartellistes de cinema. El seu estudi va arribar a treballar per 20 distribuïdores simultàniament. *Jano* va ser un dels millors retratistes de l'*star system*, nacional i internacional, al servei dels encàrrecs (figura 14).

Un altre dels autors presents a la col·lecció aquí tractada és MAC, el qual va treballar diferents gèneres pictòrics i cinematogràfics, tècniques i estils al llarg de més de 30 anys, des de 1955 fins a 1988, i plasmà en els seus treballs el seu caràcter innovador reconegut a

Figura 14. Cartell firmat per Jano

tot el món. En els seus cartells cuidava, a més del dibuix, la composició i fins i tot la disposició, forma i color de la grafa, com a part d'un tot, hi ha en els seus dissenys una gran varietat d'estils. Així es pot observar un marcat canvi; a les seves primeres obres oferia un disseny més senzill que després, amb el pas del temps, s'anà fent més estrident i barroc, i presentava un major ventall cromàtic (figura 15).

D'altra banda, també s'han conservat cartells signats per Ramón Martí i Josep Clavé i Hernán Picó, que formen MCP, com a signatura identificativa del grup. Martí exerceix com a dibuixant d'arts gràfiques des de 1936, tasca que alterna amb la pintura. Hernán Picó (Barcelona, 1911) té una trajectòria similar i com a pintor es dóna a conèixer el 1945. Al principi els tres dissenyaven junts, però en els últims anys solament traçaven el disseny general i l'execució era realitzada per altres membres del taller, encara que tots els treballs se signen amb les sigles MCP, convertides en imatge de marca. Així mateix, comptam amb quatre cartells de Mataix (Enrique Mataix Román), que va començar pintant façanes de cinemes el 1948, i passà a formar part d'MCP el 1955, on va romandre fins al 1980 (figura 15).



Figura 15. Cartells firmats per MAC (esquerra) i MCP (dreta)



Figura 16. Cartell firmat per Soligó

Un altre dels autors més representat és Sóligo. Nascut el 1910, el 1935 l'estudi Art Fox el convida a produir cartells litogràfics. El 1943 la casa Hispano Foxfilms li fa un contracte exclusiu. Llavors s'aprecia un canvi en els cartells pel fet de plasmar un cromatisme molt ric. A partir de 1951 i fins a 1956, l'il·lustrador treballa també per a la casa Rosa Films, on produeix una quarantena de cartells. En aquest moment, com a conseqüència d'una llei del Govern espanyol, s'esdevé la crisi de les distribuïdores principals, com la Hispano Foxfilms. Sóligo comença a treballar per a altres empreses: Balart, ACE, Capitoli, CIC, E. Simó, etc., fins que es retira als anys 70 (figura 16).

Un cop realitzat l'inventari dels cartells del Teatre Principal d'Inca, podem dir que hi ha una sèrie d'aspectes rellevants a destacar. S'han inventariat un total de 2.267 cartells de 1.103 pel·lícules, els quals presentaven diferents formats, cronologies, autors i estat de conservació; la seva anàlisi es presenta a continuació.

Pel que fa al format que presenten els dits cartells, hi ha un clar predomini del format pòster d'unes mesures estàndard: 100 x 70 cm.

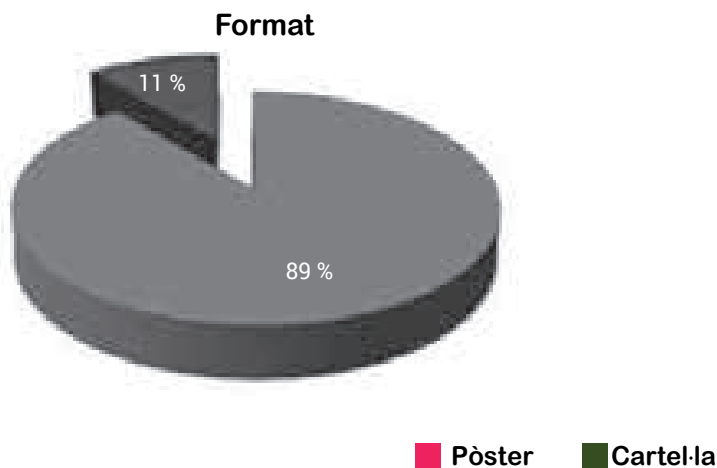


Figura 17. Gràfic on es representen els percentatges quant al format

Cronologia: el cartell més antic que s'ha documentat és de 1936, *La fuga de Tarzán*. Un altre aspecte important és que s'han trobat cartells que van des de la dècada dels anys 40 fins al primer decenni del nostre segle (2007). El nombre més gran de pòsters es dona en els anys 60, cosa gens estranya, ja que és en aquest període quan el Teatre Principal és comprat per Rafel Sales i es prioritza més la projecció de pel·lícules que la realització d'un altre tipus d'espectacles.

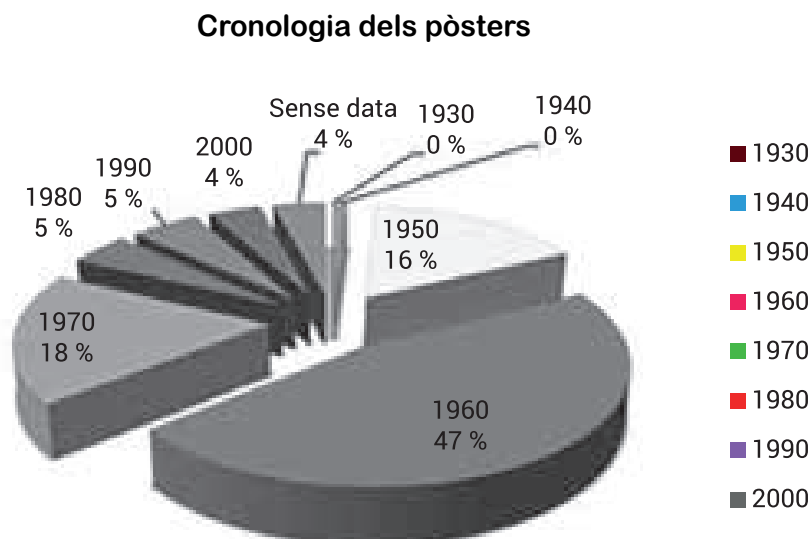


Figura 18. Gràfic on es representen els percentatges quant a les cronologies dels diferents cartells

Cartellistes: s'han documentat nombrosos autors (més de 15). El percentatge més alt dels autors coneguts està representat per la figura de *Jano*, seguit dels cartells firmats per MCP i MAC.

Tot i això hi ha un alt percentatge dels cartells dels quals es desconeix l'autoria.

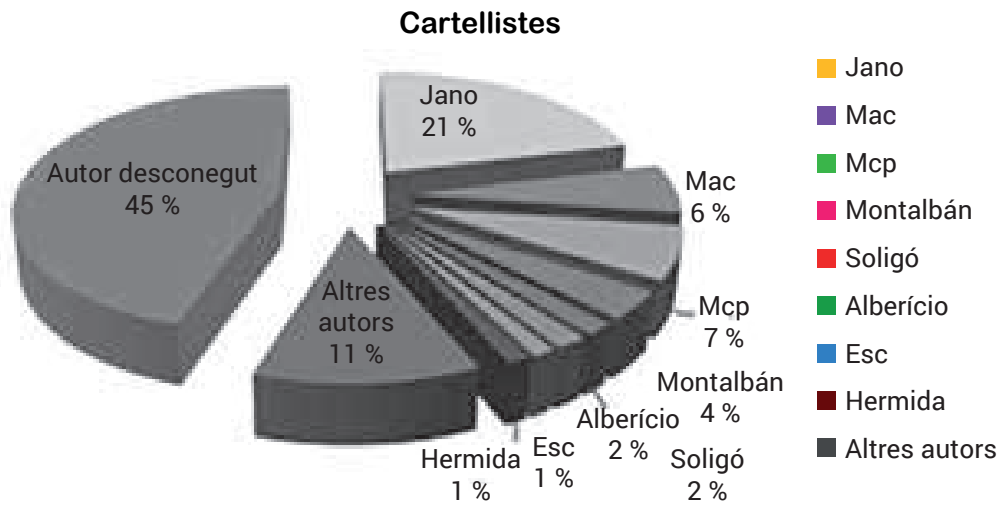


Figura 19. Gràfic on es representen els diferents cartellistes

Conservació: l'estat de conservació que més predomina és el de regular-bo (aquest percentatge respon a la selecció prèvia que es va fer dels cartells, ja que molts van haver de ser descartats a causa de l'estat deplorable que presentaven). Alguns cartells, malgrat el seu mal estat de conservació, han estat inventariats, però separats de la resta per aquesta causa. Han estat inventariats perquè presenten una cronologia antiga o es tracta de pel·lícules molt representatives.

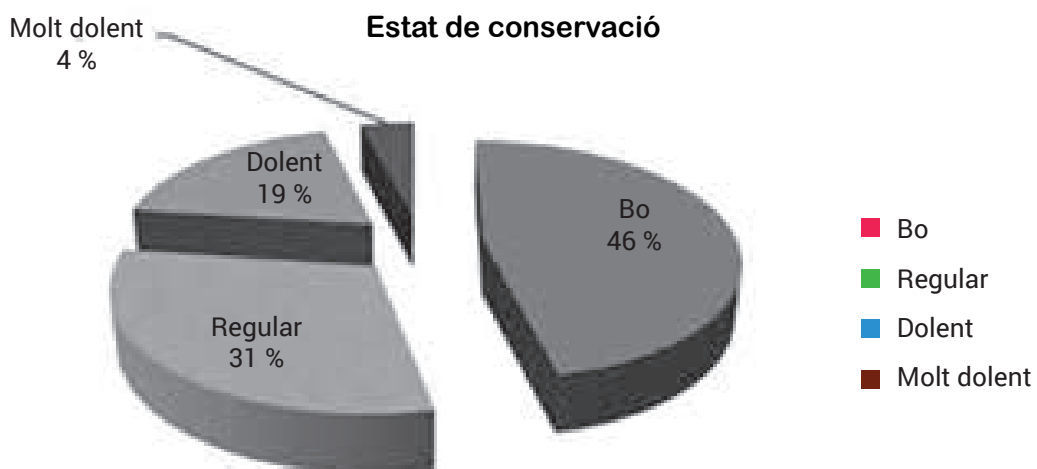


Figura 20. Gràfic on es representen els diferents estats de conservació que presenten els cartells de la col·lecció

Atès l'important volum de cartells que presenta la col·lecció i que l'Ajuntament d'Inca no compta amb les instal·lacions ni el personal tècnic adequat per a la salvaguarda i gestió d'aquest conjunt patrimonial, les tècniques responsables del treball d'inventari van proposar que es realitzàs el contacte pertinent amb l'Arxiu del So i de la Imatge del Consell de Mallorca, destinat a la recuperació, conservació i difusió del patrimoni fotogràfic, cinematogràfic, videogràfic i fonogràfic, produït o relacionat amb l'illa, perquè acollís la dita col·lecció. Així doncs, es va dur a terme el contacte amb els tècnics del dit Arxiu, els quals varen efectuar una visita a la col·lecció per tal d'avaluar la possibilitat d'acollir-la. D'aquesta visita va sorgir la idea de firmar un conveni entre les dues parts interessades (Ajuntament d'Inca i Arxiu del So i de la Imatge del Consell de Mallorca),

per a la realització d'un dipòsit de la col·lecció de cartells a l'Arxiu del So i de la Imatge, perquè poguessin ser catalogats i restaurats, i així assegurar la salvaguarda d'aquest patrimoni documental. Tot i haver realitzat el primer contacte a nivell tècnic, el conveni a dia d'avui no s'ha signat. Els cartells van ser acuradament col·locats a carpetes de 100 x 70 cm (8 en total) i traslladats a un lloc apte i segur a l'espera que es formalitzàs el conveni, i els tècnics de l'Arxiu del So i de la Imatge del Consell de Mallorca els poguessin recollir per procedir al seu dipòsit.

Com ja s'ha comentat anteriorment, davant la desaparició de la caixa escènica del Teatre, les parets de la qual estaven repletes de cartells de les diferents actuacions que s'havien realitzat al llarg de la vida de l'edifici, ens trobarem davant la pèrdua d'una informació molt valuosa, motiu pel qual es van emprendre diverses actuacions. Al principi es va plantejar la possibilitat de recuperar aquests cartells, però davant el mal estat que presentaven dita opció no va ser viable. Així doncs, es va decidir realitzar una exhaustiva documentació dels cartells existents mitjançant fotos generals i fotos de detall de cadascun d'ells (fotos que van ser realitzades per una tècnica del departament de Cultura de l'Ajuntament d'Inca).



Figura 21. Vista d'una de les parets de la caixa escènica

S'han comptabilitzat un total de 239 cartells, enquadrats cronològicament entre el final dels anys 30 i el principi dels 70. Tot i que el percentatge més gran representat és per als cartells dels quals desconexim la data, podem dir que la forquilla cronològica més representada en aquesta col·lecció és la dels anys 50 (figura 22).

Els espectacles realitzats, que s'han pogut extreure amb l'elaboració d'aquest inventari, passen per projeccions cinematogràfiques, espectacles musicals, representació d'obres teatrals, circs i fins i tot actuacions d'hipnotisme i mèdiums. Com es pot veure a la figura 23, els espectacles musicals són els més nombrosos en aquesta col·lecció de cartells. Dintre d'ells, cal dir que els més representats foren els de sarsuela, cobla, i espectacles musicals acompanyats per ball de les vedets.

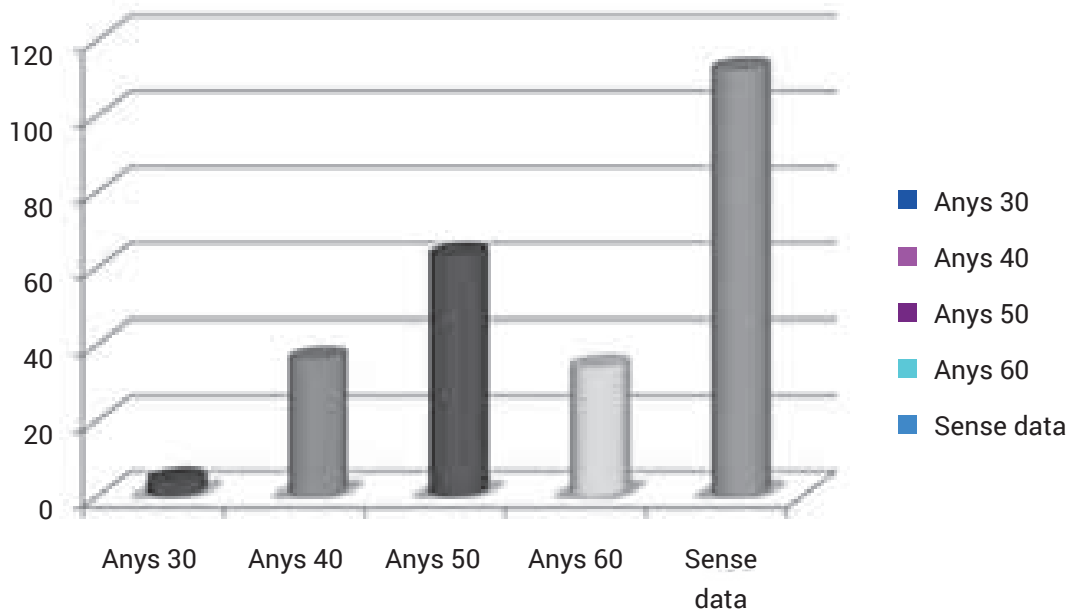


Figura 22. Gràfic on es representen les cronologies dels diferents cartells de la caixa escènica

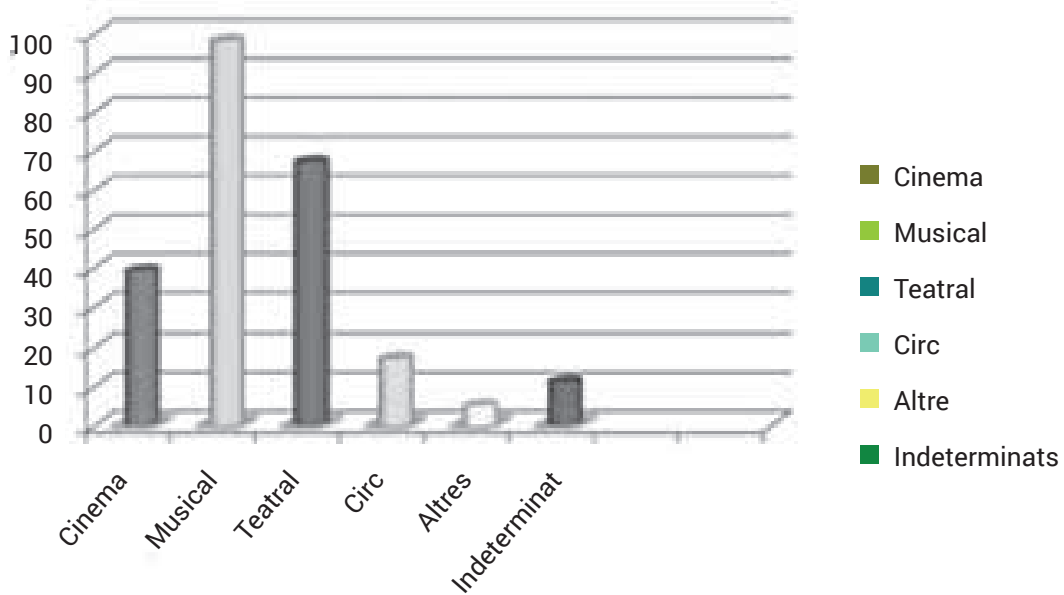


Figura 23. Gràfic on es mostren els diferents espectacles documentats en els cartells de la caixa escènica



A l'inventari realitzat no s'ha inclòs el colossal cartell de *Ben-Hur*, que es trobava penjat presidint la paret frontal de la caixa escènica (figura 24). El motiu pel qual no hi hem incorporat el cartell de *Ben-Hur* no ha estat un altre que perquè ha estat possible la seva conservació.

Aquest cartell, obra dels pintors Arrom i Medrano, ha estat objecte de diverses actuacions per assegurar la seva conservació. La restauradora, especialista en paper, Margalida Massanet va ser l'encarregada de realitzar un primer diagnòstic de l'estat de conservació en què es trobava i una posterior intervenció de caràcter preventiu (figura 24). La tècnica va fer lliurament a l'Ajuntament d'Inca del cartell, degudament embalat, i de la memòria de l'actuació realitzada sobre aquest.

Figura 24. Imatge del cartell de Ben-Hur, en el seu estat original i un cop realitzades les tasques preventives

5. Conclusions

Acabam de presentar els treballs realitzats envers els elements mobles i gràfics associats al Teatre Principal d'Inca. La memòria d'aquestes tasques realitzades i els inventaris dels elements mobles i cartells es troben a l'Àrea de Cultura de l'Ajuntament d'Inca, i pot ser consultada per qualsevol persona interessada en el tema.

Com bé hem dit al principi, les actuacions realitzades es basen fonamentalment en el concepte d'inventari, el qual constitueix una eina que permet localitzar, controlar i informar sobre els béns patrimonials, tot establint la seva classificació i permetent, a *posteriori*, la realització de catàlegs i registres per facilitar el seu coneixement, protecció i difusió; és a dir, una eina que permet desenvolupar estratègies i polítiques de gestió entorn del patrimoni cultural.

Pel que fa al concepte de catàleg, Jorge Benavides Solís en el *Diccionario razonado de bienes culturales* assenyala que "és l'instrument administratiu i científic en el qual s'inscriuen de forma individual els béns, objectes de tutela, els actes jurídics que els afectin, el règim de protecció aplicable, les actuacions a la qual són sotmesos i els resultats dels estudis realitzats sobre ells".¹ Per tant, la catalogació és un instrument d'agrupació o recopilació de coneixements sobre una sèrie de béns, objectes, àmbits o activitats dotades d'una certa homogeneïtzació, al mateix temps que és una eina per al legislador i l'administrador per atribuir a aquells béns un règim jurídic.

Així doncs, tenint en compte aquests dos conceptes, la realització del treball d'inventari dels elements de caràcter patrimonial lligats a l'evolució històrica del Teatre Principal d'Inca tenia com

1. Jorge Benavides Solís, *Diccionario razonado de bienes culturales*, Padilla Libros, Sevilla, 1997, 36!

a objectiu principal establir una relació detallada (ja que s'especifiquen les característiques de cada un dels elements que integren la col·lecció), ordenada (perquè estableixen diferents categories per a cada un dels elements) i una valoració (perquè s'expressa el valor de cada un dels elements) dels dits elements, amb una doble finalitat: transmetre a les futures generacions els valors que ens van ser legats i constituir una eina fonamental per al posterior inici de qualsevol treball de catalogació i d'investigació científica.

La feina feta és només el primer pas d'un llarg treball que queda encara per realitzar, i és l'objectiu final la volta d'aquest patrimoni a la societat civil, perquè el conegui i pugui gaudir d'ell. Per això és necessari establir certes estratègies de treball perquè aquest patrimoni no es torni passiu i quedi en l'oblit.

Dites estratègies de treball passen per l'elaboració d'un catàleg dels elements, la seva restauració i conservació, i la realització d'una línia d'actuació al respecte, és a dir, què volem fer amb aquests elements?

Bibliografia

- Benavides Solis, Jorge. *Diccionario razonado de bienes culturales*, Padilla Libros, Sevilla, 1997.
- CARRERE A. "El cartel cinematográfico: creación y convención", *Filmografía*, Universidad Politécnica de Valencia, 2011.
- CERVERA, Elena; BAENA, Paco; WILLYS, Jimmy. *Firmado MAC. Carteles de Cine de Macario Gómez*, Filmoteca Española, 2006.
- GÓMEZ PÉREZ, Francisco Javier. "La tipografía en el cartel cinematográfico: la escritura creativa como modo de expresión", *Revista internacional de comunicación*, 2002.
- LUNA, P. A. *El cine con problemas de cartel*. Tesis doctoral, Facultad de Ciencias de la Comunicación, Universidad Abierta Interamericana, 2006.
- MARQUÉS SINTES, Miquel Àngel; PIERAS VILLALONGA, Miquel. "Temps lliure i oci a Inca i Alaior, comparació de dues societats industrials", *I Jornades d'Estudis Locals d'Inca*, Ajuntament d'Inca, 1994.
- MATEU MORRO, Bernat; MUNAR CATALÀ, Isabel. *El Teatre a Inca, una institució centenària 1914-2014*, Associació Filatèlica d'Inca, Inca, 2014.
- PÉREZ RUFÍ, J. P. "El cartel de cine hoy", *Pensar la publicidad*, vol. 4, núm. 2, pp. 71-88. Universidad de Málaga, 2010.
- PIERAS SALOM, Gabriel. "Documents per al coneixement dels inicis del Teatro de Inca (1913-1916)", *XIV Jornades d'Estudis Locals d'Inca*, Ajuntament d'Inca, 2013.
- RAYÓ BENNASSAR, Pere. *Itineraris urbans per la ciutat d'Inca*, Ajuntament d'Inca, 1993.
- RAYÓ BENNASSAR, Pere. "L'arquitectura a Inca durant el segle XX. 1900-1940", *I Jornades d'Estudis Locals d'Inca*, Ajuntament d'Inca, 1994.