

Observatorio de Cooperación Universitaria al Desarrollo

Informe sobre la Cooperación Universitaria para el Desarrollo 2013

Grupo de Cooperación Universitaria para el Desarrollo – Comisión
de Internacionalización y Cooperación – Conferencia de Rectores
de las Universidades Españolas



CRUE

CICUE

Comisión de Internacionalización
y Cooperación de las Universidades Españolas



OBSERVATORIO

CUD

18-12-2014

Contenido

PRESENTACIÓN.....	2
IDEAS PRINCIPALES	3
SEGUIMIENTO CUD 2013	8
1. INTRODUCCIÓN.....	8
2. REPARTO DE LOS DESEMBOLSOS CUD EN 2013	10
2.1. Instrumentos	11
2.2. Tipos de acción CUD más habituales.....	12
2.3. Regiones	14
2.4. Sectores.....	17
2.5. Orientaciones del Plan Director	20
2.6. Orientaciones por marcadores.....	22
2.7. Población beneficiaria	23
2.8. Cofinanciación	24

PRESENTACIÓN

Este informe analiza de forma pormenorizada la Ayuda al Desarrollo de las universidades en 2013.

Se basa en los datos reportados por éstas en la encuesta de seguimiento de la ayuda que anualmente lanza el Ministerio de Asuntos Exteriores y Cooperación a través de su Subdirección General de Políticas de Desarrollo, y en la que participan las universidades españolas desde 2006, y en los documentos elaborados por el Grupo de Cooperación al Desarrollo de CICUE (GT CUD) a través de su Observatorio de Cooperación Universitaria al Desarrollo.

El texto está elaborado por el Observatorio de Cooperación Universitaria al Desarrollo con revisión del GT CUD de CICUE.

Han participado en la elaboración y revisión de este informe:

Silvia Gallart (Directora del OCUD)

Nuria Castejón (Secretaria Técnica del OCUD)

Guillermo Palao (Presidente del GT CUD)

Margarita Alfaro (Vocal de Cooperación de CICUE-CRUE)

Manuel Sierra (Secretario del GT CUD)

IDEAS PRINCIPALES

El sistema universitario español está compuesto por 50 universidades públicas y 26 privadas. Las universidades públicas españolas como agentes del sistema de cooperación española llevan reportando información para el Seguimiento Anual de la Ayuda Oficial al Desarrollo desde 2006; en 2010 se incorporan al reporte los datos de ayuda no oficial de las universidades privadas. En el año 2013 reportaron 48 universidades públicas (96%) y 5 privadas (19,2%).

Aunque ha sufrido disminución en los últimos dos años, la evolución de la CUD (cooperación universitaria al desarrollo) ha seguido una pauta bastante constante a pesar de la crisis. La mayor caída se registra en 2013.

AÑO	DESEMBOLSOS CUD	DIFERENCIA	VARIACIÓN
2013	9.993.543,73 €	-2.174.319 €	-17,87
2012	12.167.862,71 €	-1.174.447 €	-8,80
2011	13.342.309,99 €	581.323 €	4,56
2010	12.760.987,14 €	3.097.699 €	32,06
2009	9.663.288,60 €	153.454 €	1,61
2008	9.509.834,32 €	-595.131 €	-5,89
2007	10.104.965,00 €	284.824 €	2,90
2006	9.820.141,18 €		

En 2013, la Universitat de València continua siendo la que más fondos dedica a cooperación, seguida por la Universidad Complutense de Madrid y la Universidad Granada.

La ayuda universitaria es marcadamente ligada, bilateral y de canalización propia. Ligada porque, siendo en su mayoría cooperación técnica, está condicionada a los criterios que establece la universidad donante; bilateral porque en general no se trabaja con organismos multilaterales de desarrollo (excepto en algunos programas de voluntariado), y de canalización propia porque en la mayoría de los casos son las propias universidades españolas las responsables de gestionar y justificar los fondos.

Se puede hacer una lectura de la distribución de los fondos CUD en función de muchos criterios; en este informe nos hemos centrado en los instrumentos, las regiones, los sectores, los marcadores, los beneficiarios y la cofinanciación.

Instrumentos:

Las universidades dedican una gran cantidad de sus fondos a gastos administrativos (el 31,44% de la CUD de 2013); el motivo es que estas entidades gestionan una gran cantidad de fondos ajenos (20.851.361,52€), que sumados a los propios suponen la administración de 30.844.906€. Los gastos administrativos suponen, por tanto, realmente solo un 10,18% de los fondos gestionados por las universidades. Por otra parte, en este dato también se puede leer que las universidades han hecho el esfuerzo de mantener adecuadamente sus estructuras de cooperación a pesar de la crisis.

El 24,47% (2.445.041€) de los fondos CUD de 2013 se dedican a proyectos de desarrollo. De estos fondos, casi el 46% se destina a convocatorias propias de proyectos, y el 38% a la financiación de proyectos de las universidades, pero que se presentan a convocatorias ajenas (convocatorias europeas, etc). Cerca del 16% de esta partida se dedicó a proyectos de formación en países socios.

Otra forma de cooperación técnica, similar a los proyectos son las asistencias técnicas de expertos. En este tipo de actuaciones clasificamos los voluntariados de estudiantes, las ayudas a la movilidad de profesores, y las acciones de fortalecimiento institucional y cooperación universitaria. A estos conceptos se dedica el 6,38% (637.828€) de los fondos CUD, de los que casi el 27% se dedica a programas de voluntariado (sin carga crediticia en formación), el 51% a convocatorias de movilidad de expertos, y el resto a financiación de personal propio adscrito a proyectos de otras convocatorias (como por ejemplo, la continuación de los proyectos del extinto programa PCI), y a envío de expertos para acciones de formación en países socios.

Los fondos dedicados a formación reglada en España vinculada con el desarrollo (sobre todo postgrados), a la formación no reglada para ciudadanos de países en vías de desarrollo (PVD) o impartida en PVD, o a la investigación no vinculada a Educación para el Desarrollo supone un 8,59% de los desembolsos totales (858.943€). En todo caso, la gran mayoría de los fondos destinados a esta partida (el 82%) se dedican a la financiación de postgrados en España vinculados al desarrollo.

Entrando en el capítulo de becas (entendidas como ayudas para estudios con carga crediticia), tenemos dos tipos: las becas para que estudiantes españoles realicen estudios en países en desarrollo (convocatorias específicas para proyectos fin de carrera, fin de grado, fin de máster, prácticum, etc) que

suponen un 523.719€ (un 5,24% de los fondos CUD), y las becas y ayudas para estudiantes originarios de países socios que suponen un 18% de los fondos CUD (1.800.407€).

Por último, cabe destacar las acciones de sensibilización (cursos, jornadas, premios, investigaciones vinculadas a educación para el desarrollo...) a las que en 2013 las universidades han dedicado 570.722€ (5,71% de los fondos CUD).

Regiones:

La mayoría de la CUD se dirige a las regiones prioritarias de la cooperación española, aunque hay diferencias en función de la región.

Así, el esfuerzo CUD en proyectos es mucho mayor comparativamente en África (Norte de África y África Subsahariana: 55,58% y 59,75% respectivamente) que en América (40,89% en América del Sur y 37,23% en América del Norte, Central y Caribe), América del Norte, Central y Caribe (37,23%).

El desembolso CUD por región destinado a becas para estudiantes de PVD tiene mucha más relevancia en América del Norte, Central y Caribe (37,23%), Norte de África (34,45%) y América del Sur (33,42%); en cambio, los fondos destinados a este concepto en África Subsahariana solo representan el 10,36%.

En el capítulo de becas para estudiantes o investigadores españoles en PVD se observa también una importante diferencia entre lo desembolsado en el Norte de África (1,28%), y las otras tres áreas prioritarias: América del Sur (11,70%), América del Norte, Central y Caribe (11,72%) y África Subsahariana (10,69%).

La misma dinámica siguen los fondos dedicados a becas de voluntariado, asistencias técnicas y fortalecimiento institucional, mucho menos importantes porcentualmente en el Norte de África (3,29%), que en África Subsahariana (18,88%), América del Norte, Central y Caribe (14,48%) y en América del Sur (10,82%).

La gran mayoría de los fondos no distribuibles geográficamente (PVD no especificados) se dedican a gastos de gestión y administración, formación específica en cooperación en España y acciones de sensibilización.

Sectores CAD:

Casi el 25% de los desembolsos CUD se dirigen a sectores específicos vinculados con la educación superior. La formación reglada específica en cooperación estaría en su mayoría dentro del sector Enseñanza / formación multisectorial y supone el 10,33% de los desembolsos CUD.

Solo el 4,60% de la CUD en 2013 se clasificó como investigación no vinculada a Educación para el Desarrollo. El 6% de los fondos CUD se dedicaron a la sensibilización.

También en sectores hay diferencias por regiones. Así, el desembolso en África Subsahariana se centra en la educación postsecundaria (29,09% del desembolso en la región), el 20,59% en salud general, el 12,78% en multisectorial y el 5,39% en agricultura.

En América del Norte, Central y Caribe, el desembolso en educación postsecundaria es del 39,41% del esfuerzo en la región, seguida de la formación multisectorial (10,42%), la protección del medioambiente (7,40%), la salud general (5,75%) y la agricultura (5,16%).

En América del Sur también la educación postsecundaria es el sector con más peso (32,31%), seguida por la protección del medioambiente (11,96%), y formación multisectorial (11,90%); pero también tienen importancia sectores como la gobernabilidad (7,55%), la educación sin especificar el nivel (7,34%) o la agricultura (5,45%).

En el Norte de África la educación postsecundaria sigue siendo el sector principal (39,57%) aunque también tiene una importancia notable la Generación y Suministro de energía (9,46%); es también destacable el 7,08% y el 5,08% del desembolso en el Norte de África dedicados a la formación multisectorial y a la protección del medioambiente respectivamente; así como el 5,74% de la CUD destinada al Magreb para gobernabilidad.

Las orientaciones del IV Plan Director siguen una dinámica muy similar a la expuesta en los párrafos anteriores relativos los sectores CAD. Por regiones, destacan las intervenciones orientadas a conseguir una educación de calidad para todos y todas en todas las áreas geográficas. La protección de una salud equitativa y con cobertura universal tiene más importancia en el África Subsahariana (25,50% de los desembolsos de la región), y no tanta en América del Norte, Central y Caribe (9,65%) o América del Sur (5,11%). El crecimiento inclusivo, por su parte, destaca en el Norte de África (con un 13,97% de los fondos CUD de la región), y la protección de la diversidad de expresiones culturales solo destaca en América del Sur (con el 5,76% de los desembolsos de la región).

Marcadores de la ayuda y beneficiarios:

Más de la mitad de los fondos CUD tienen una orientación hacia la igualdad de género. En el 41,20% de los fondos CUD se especifica además que las mujeres son población beneficiaria.

El 21,76% de los fondos CUD tienen una orientación hacia la protección del medioambiente, aunque el CRS 410. Protección general del medioambiente solo recoge el 4,21% de los fondos CUD, y con el marcador Biodiversidad, con un 8,12% de fondos CUD orientados, pero solo clasificados en el CRS 41030. Biodiversidad, el 0,27% de los fondos.

El 66,61% de los fondos CUD están orientados al conjunto de la población, el 9,89% de la ayuda universitaria está orientada específicamente a población afrodescendiente y pueblos indígenas, el 17,10% a infancia adolescencia o juventud, el 7,55% a familias, el 41,20% a mujeres, el 3,11% a discapacitados, y el 1,06% a población desplazada o refugiada.

Cofinanciación:

Las universidades españolas gestionan 20.851.361,52€ de fondos ajenos; esto es, 68,6% de los fondos dedicados a intervenciones CUD (el resultado de la suma de fondos propios reportados y fondos ajenos procedentes de cofinanciaciones) proceden de fuentes externas. Sin embargo, los fondos ajenos solo contribuyen a financiar el 39% de las acciones CUD (582 intervenciones de las 1495 reportadas por las universidades en 2013); el 61% restante (913) se financian exclusivamente con fondos propios.

En las 582 acciones que sí fueron cofinanciadas, 3.147.008 € procedían de fondos propios, y 20.851.361,52€ de cofinanciaciones. Esto supone más de un 67% del presupuesto total de estas acciones.

Existen diferencias en función del tipo de entidad cofinanciadora: así, las acciones cofinanciadas por entidades privadas solo recibieron un 36,61% de fondos ajenos; mientras que aquellas cofinanciadas por entidades públicas o partenariados público – privados recibieron el 88,35% y el 89,22% de fondos ajenos.

Se destinaron, por tanto, 6.846.535,82€ a las 913 acciones CUD financiadas exclusivamente con fondos propios.

SEGUIMIENTO CUD 2013
1. INTRODUCCIÓN

Las universidades españolas como agentes del sistema de cooperación española llevan reportando información para el Seguimiento Anual de la AOD desde 2006, y, aunque algunas universidades privadas ya lo hacían de forma aislada, a partir de 2010 se incorporan al reporte los flujos no AOD. En 2012 las universidades españolas se suman al sistema de reporte del MAEC, INF@OD. El seguimiento de la ayuda universitaria se canaliza a través del Observatorio de la Cooperación Universitaria al Desarrollo de la CRUE.

El sistema universitario español está compuesto por 50 universidades públicas y 26 privadas. En el año 2013 reportaron 48 universidades públicas (96%) y 5 privadas (19,2%). Así como las universidades públicas se han ido incorporando de forma progresiva a este reporte, las privadas han seguido una dinámica más dispersa, lo que dificulta hacer una lectura en la evolución de sus datos.

A continuación se presenta la progresión de los desembolsos CUD (AOD y no AOD entre 2006 y 2013.

AÑO	AYUDA OFICIAL AL DESARROLLO UNIVERSITARIA	AYUDA NO OFICIAL AL DESARROLLO UNIVERSITARIA	AYUDA AL DESARROLLO UNIVERSITARIA (AOD + NO AOD)
2013	9.641.773,31 €	351.770,42 €	9.993.543,73 €
2012	11.903.784,64 €	264.078,07 €	12.167.862,71 €
2011	13.266.664,99 €	75.645,00 €	13.342.309,99 €
2010	11.495.574,14 €	1.265.413,00 €	12.760.987,14 €
2009	9.663.288,60 €	0,00 €	9.663.288,60 €
2008	9.488.634,32 €	21.200,00 €	9.509.834,32 €
2007	10.104.965,00 €	0,00 €	10.104.965,00 €
2006	9.660.514,18 €	159.627,00 €	9.820.141,18 €

Tabla 1: Progresión en el seguimiento de los desembolsos CUD 2006-2013

Ilustración 1: Progresión en el seguimiento de los desembolsos en CUD 2006-2013

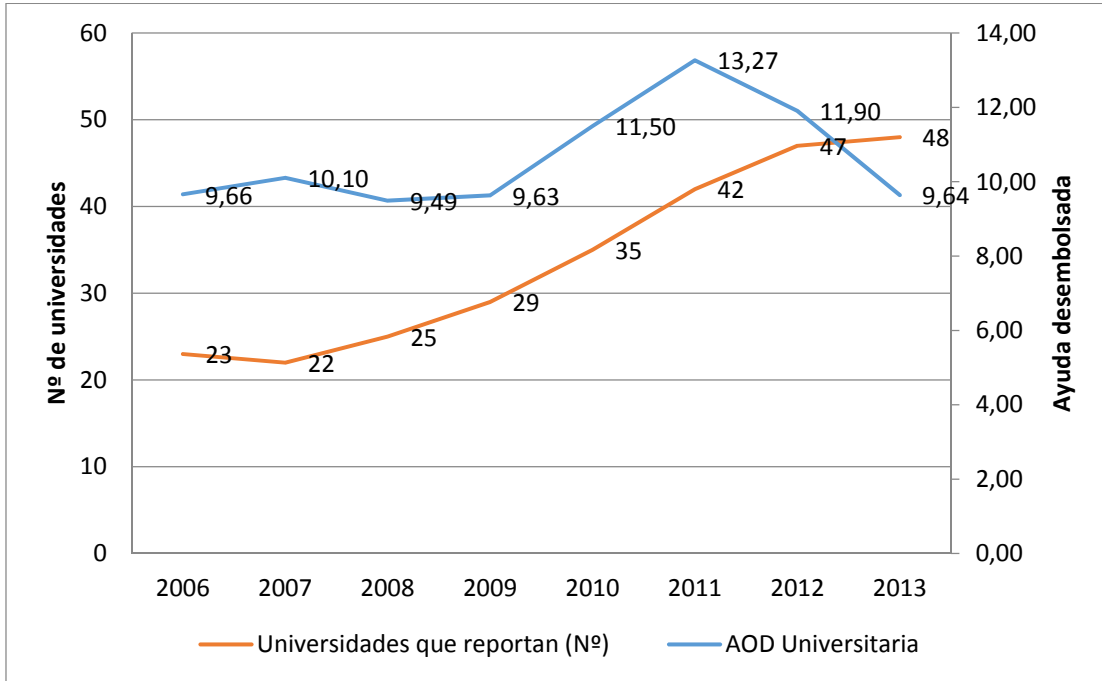


Ilustración 2: Evolución 2006-2013 de universidades públicas que reportan datos y AOD reportada (en mill)

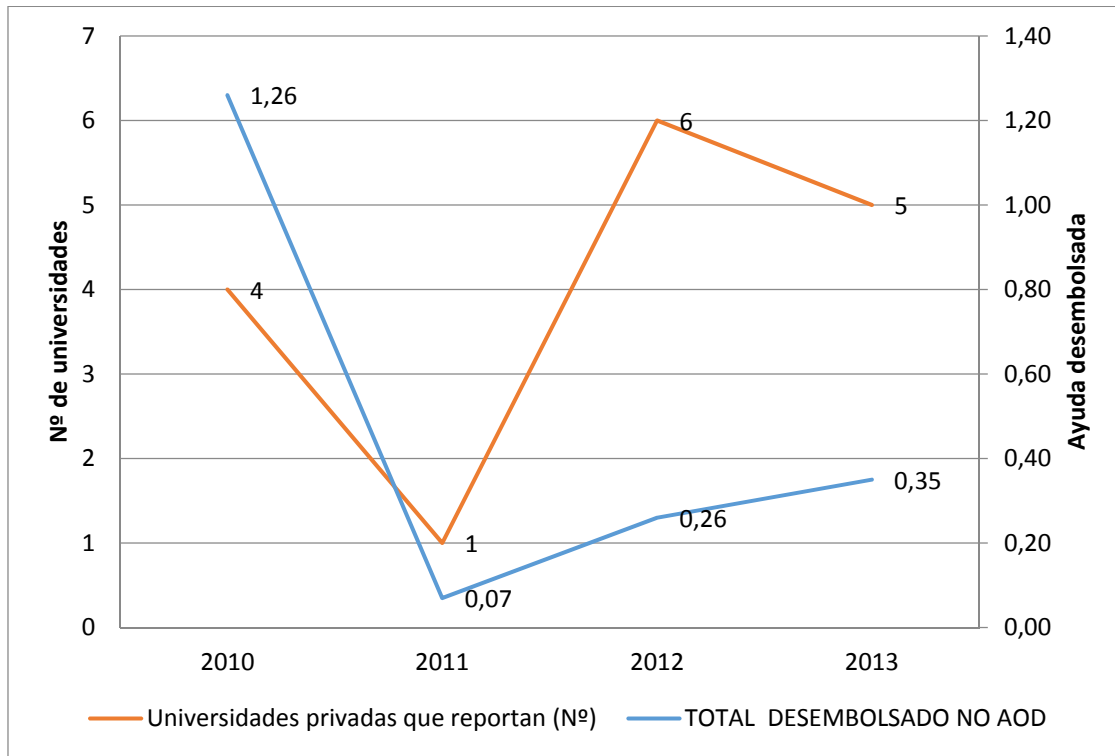


Ilustración 3: Evolución 2010-2013 de universidades privadas que reportan datos y ayuda reportada (en mill)

Haciendo un desglose de los datos de los desembolsos CUD en 2013, la Universitat de València continúa siendo la que más fondos dedica a cooperación, seguida por la Universidad Complutense de Madrid y la Universidad de Granada.

La aportación universitaria en Ayuda Oficial al Desarrollo ha disminuido un 18% con respecto al año anterior.

Ver tabla 1 en el documento “Tablas Informe Seguimiento Universidades 2013 “

2. REPARTO DE LOS DESEMBOLSOS CUD EN 2013

Dada la especificidad de las acciones de cooperación universitaria al desarrollo a partir de 2011, las universidades españolas se han dotado de un documento propio y consensado que les sirve de guía para el reporte homogéneo de sus intervenciones. Este documento, denominado “[Vigilancia en la calidad de datos y consenso de criterios para el reporte de la AOD de las universidades](#)”, se actualiza año a año y

resulta útil para la interpretación de los datos relativos a universidad que aparecen en el informe de seguimiento.

2.1. Instrumentos

Así, sabemos que la CUD es marcadamente bilateral, y en un 99% es canalizada por la propia universidad. Los instrumentos más recurrentes son C01. Proyecto (24,79% del desembolso AOD en 2013), D01. D02. y D03. Personal del país donante / otras asistencias técnicas/ Becas de formación en PVD (20,75%), E01. y E02. Becas y costes imputados a estudiantes PVD (15,88%), G01. Gastos Administrativos (32,59%), y sensibilización (5,84%), lo que responde a los tipos más habituales de intervenciones de cooperación universitaria al desarrollo (CUD).

En el caso del reporte de las universidades privadas, llama la atención que casi el 77% del total de sus desembolsos se dedican al instrumento E02- Costes imputados a estudiantes.

INSTRUMENTO	Desembolso CUD	TIPO DE ACCIÓN CUD
B01- Apoyo general a ONGD, sociedad civil, PPP, Institutos de investigación	14.948€ (0,15%)	Ayudas directas a ONGD
C01- Proyecto	2.445.041€ (24,47%)	Convocatorias propias de proyectos CUD, Proyectos cofinanciados por otros agentes
D01- Personal del país donante	637.828€ (6,38%)	Becas y ayudas para acciones de voluntariado (sin carga crediticia), Acciones de fortalecimiento institucional o de cooperación interuniversitaria (programa PCI y similares)
D02 - Otras Asistencias Técnicas	858.943€ (8,59%)	Formación reglada en España para ciudadanos no PVD vinculada a desarrollo y cooperación, Formación no reglada para ciudadanos de PVD o en PVD, investigación no vinculada a Educación para el Desarrollo

D03- Becas de formación / investigación en PVD	523.719€ (5,24%)	IDEM (para estudiantes españoles o de PVD)
E01- Becas / Formación en el país donante	1.269.535€ (12,7%)	IDEM (para estudiantes de PVD)
E02- Costes imputados a estudiantes	530.872€ (5,31%)	Exención de matrícula y similares
G01- costes administrativos	3.141.935€ (31,44%)	IDEM
H01. Sensibilización	570.722€ (5,71€)	Educación para el Desarrollo, cursos, jornadas, talleres, premios, etc. celebrados en España
Total general		

Tabla 2: Relación Instrumentos - Tipos de Acción CUD

[Ver Tabla 2 en el documento "Tablas Informe Seguimiento Universidades 2013 "](#)

2.2. Tipos de acción CUD más habituales

Con esta información, se puede además hacer un análisis del desembolso en función de los tipos de acción CUD más habituales.

Postgrados

Curso 2013-2014: La oferta de postgrado incluye 201 titulaciones de 44 universidades, de las que 18 son interuniversitarias (85 másteres universitarios oficiales, 17 programas de doctorado, 43 másteres propios, 18 títulos de especialización, 10 títulos de especialista, 14 títulos de experto y 14 diplomas de postgrado).

Ayuda desembolsada en 2013 por las universidades en formación de postgrados (no incluye becas): 705.100€ en postgrados en España y 323.781€ en postgrados en país socio.

Becas para estudiantes españoles

Estructuradas en torno a una **convocatoria anual** de la universidad a la que se postulan los estudiantes para realizar parte de su desarrollo académico en un PVD en acciones vinculadas al desarrollo (pueden ser prácticas, proyectos, investigaciones, tesinas, etc, siempre con reconocimiento académico posterior).

Estas convocatorias se presentan a menudo ligadas a las convocatorias de proyectos y acciones de cooperación interuniversitaria financiadas por la propia universidad.

Instrumento: D03 - Becas de formación / investigación (en PVD)

CRS: En función de la temática y si no 43081. Enseñanza / Formación Multisectorial

- Fondos desembolsados en 2013 por las universidades: 523.718 €

Proyectos de cooperación y asistencias técnicas

Las universidades suelen financiar la totalidad o una parte de las acciones de cooperación en las que está implicado el personal de la universidad; se puede tratar de proyectos de cooperación interuniversitaria para el desarrollo, de proyectos con ONGD, proyectos europeos, o de investigaciones conjuntas, acciones de formación en el país socio, ayuda de emergencia...

Instrumentos: C01- Proyecto y D01- Personal del País donante (CUD desembolsada en 2013 en estos instrumentos: 3.082.869€ (2.445.041€ en proyectos y 637.828€ en asistencias técnicas)

CRS: El más próximo a la temática

- Convocatorias propias de proyectos (1.146.466€) y asistencias técnicas (326.526€)
- Proyectos que no pertenecen a convocatoria propia: Proyectos (950.197€), asistencias técnicas (58.902€), PCI (proyectos que siguen financiando las universidades) (26.009€)
- Ayuda de emergencia (7.000€)
- Formación en el país socio (394.980€)

Convocatorias de ayudas de voluntariado para estudiantes españoles (voluntariado con ONGD)

Instrumento: D01- Personal del País donante

CRS: El más próximo a la temática de la acción

- Fondos desembolsados en 2013 por las universidades: 171.539€

Becas para estudiantes de PVD

Se trata de becas para estudiantes de PVD convocadas directamente desde la universidad o como complemento a otras convocatorias (MAEC-AECID para extranjeros o Becas Carolina) en las que las universidades asumen por lo menos el **coste de las tasas de los estudiantes PVD**

Instrumento: E01- Becas de formación en país donante y E02- Costes imputados a estudiantes

CRS: El más cercano al tema de estudios o bien 11420. Educación Universitaria

- Fondos desembolsados por las universidades en 2011: 1.800.407€

Acciones de Educación para el Desarrollo y Sensibilización (incluye cursos, jornadas, premios, algún tipo de investigación, publicaciones....)

Instrumento: H01- Sensibilización

CRS: 99829. Sensibilización sobre los problemas relacionados con el desarrollo

- CUD desembolsada por las universidades en 2013: 570.722€€

2.3. Regiones

Con esta información, y contando con que las acciones que se desarrollan en España o vinculadas a la formación y sensibilización de la comunidad universitaria en España no presentarían un desglose geográfico (PVD No Especificado), se puede hacer una lectura de los instrumentos vinculados con la distribución geográfica. La mayoría de las acciones CUD se desarrollan en las áreas geográficas a las que pertenecen los países prioritarios de la Cooperación Española (América del Sur, América del Norte, Central y Caribe, África Subsahariana y Norte de África).

- La mayoría de los fondos para proyectos CUD se desembolsan en América del Sur (32,71% de la AOD CUD), seguida del África Subsahariana (22,13%), y América del Norte, Central y Caribe y Norte de África, ambas con un 20,07% de los desembolsos en proyectos CUD.
- Una pauta similar siguen las acciones con el instrumento D01. Personal en el País Donante (voluntariado, acciones de fortalecimiento institucional), en América del Sur (33,49%), América del Norte, Central y Caribe (30,46%), África Subsahariana (29,20%), y hay una notable diferencia

con la AOD destinada a proyectos en el Norte de África (solo el 4,51% del total de lo destinado a D01. Personal del País donante).

- La gran mayoría de las intervenciones clasificadas como D02. Otras asistencias técnicas (89%) se desarrollan en España (PVD No Especificado); el 9% restante se concentra en América Latina (formación no reglada para estudiantes de PVD o en PVD).
- En el caso de las becas para formación o investigación en PVD (D03.), el 42,73% se concentró en América (el 73,67% de lo destinado a este instrumento): 42,73% a América del Sur, 30,94% a América del Norte, Central y Caribe, 19,84% a África Subsahariana, 3,34% al Sur de Asia y 2,11% al Norte de África.
- Respecto a las becas para estudiantes de PVD o los costes imputados a estos (E01. y E02.), más del 75% se destina a estudiantes de América Latina (43,83% a América del Sur, 31,31% a América del Norte, Central y Caribe), 13,99% al África Subsahariana y el 10,73% de los fondos AOD destinados a becas para estudiantes del Norte de África.
- El grueso de los desembolsos no AOD se destinan a pago de tasas de matrícula y similares para estudiantes provenientes de PVD (E02. Costes imputados a estudiantes) fundamentalmente a estudiantes de Oriente Medio (16,21% del total desembolsado no AOD), Norte de África (19,89% del total desembolsado no AOD) y Europa (26,26% del total desembolsado no AOD).

[Ver Tabla 3 en el documento “Tablas Informe Seguimiento Universidades 2013 “](#)

En el siguiente mapa, se ve la distribución de la CUD por regiones e instrumentos

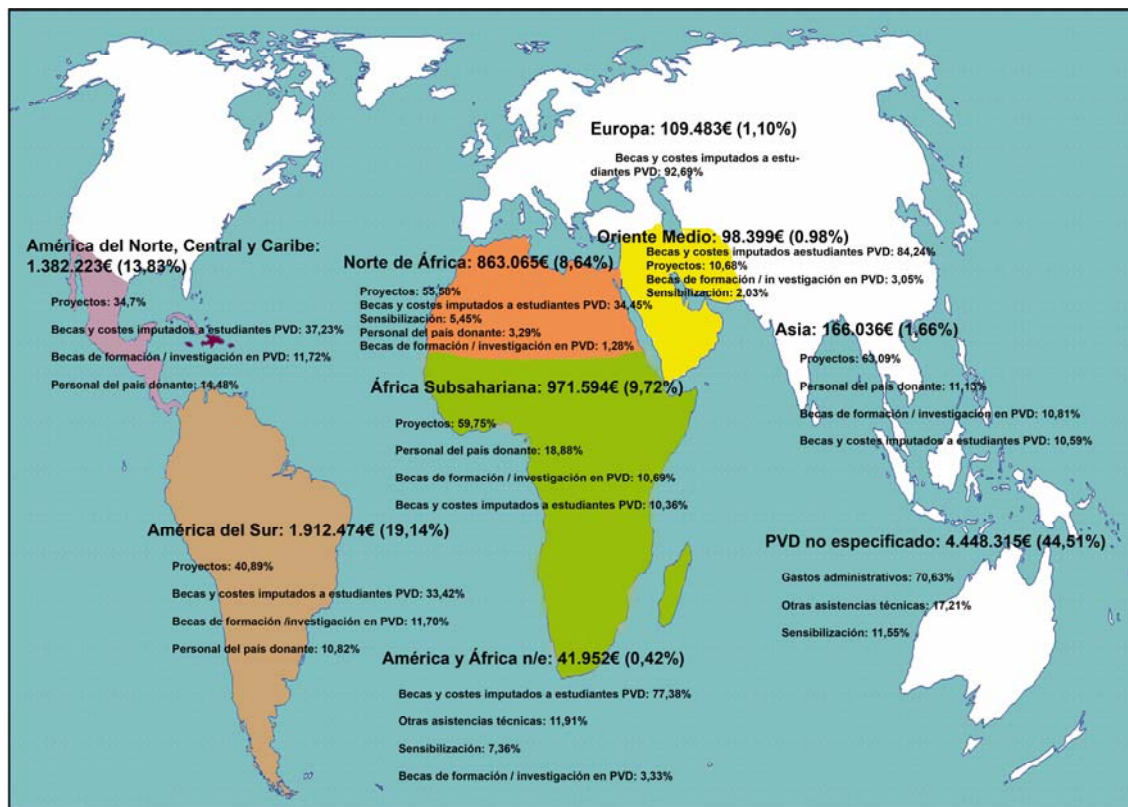


Ilustración 4: Distribución de CUD 2013 por regiones e instrumentos

Ver Tabla 4 en el documento “Tablas Informe Seguimiento Universidades 2013 “

- Si nos centramos en las regiones prioritarias, vemos que el esfuerzo CUD en proyectos es mucho mayor comparativamente en África (Norte de África y África Subsahariana: 55,58% y 59,75% respectivamente) que en América (40,89% en América del Sur y 37,23% en América del Norte, Central y Caribe), América del Norte, Central y Caribe (37,23%)
- Se observa también que el desembolso CUD por región en becas para estudiantes de PVD (incluyendo aquí los instrumentos E01 y E02) es porcentualmente mucho mayor en Oriente Medio (84,24%), América del Norte, Central y Caribe (37,23%), Norte de África (34,45%) y América del Sur (33,42%); mientras que los fondos destinados a este concepto en África Subsahariana solo representan el 10,36%.
- En el capítulo de becas para estudiantes o investigadores españoles en PVD se observa también una importante diferencia entre lo desembolsado en el Norte de África (1,28%), y las otras tres

áreas prioritarias: América del Sur (11,70%), América del Norte, Central y Caribe (11,72%) y África Subsahariana (10,69%).

- La misma dinámica siguen los fondos dedicados a becas de voluntariado, asistencias técnicas y fortalecimiento institucional (D01- Personal del país donante), mucho menos importantes porcentualmente en el Norte de África (3,29%), que en África Subsahariana (18,88%), América del Norte, Central y Caribe (14,48%) y en América del Sur (10,82%).
- La gran mayoría de los fondos no distribuibles geográficamente (PVD no especificados) se dedican a gastos de gestión y administración (el 70,63% de la región y el 31,4% del total desembolsado en 2013), mientras que el 17,21% de lo desembolsado en PVD n/e (8,59% del total desembolsado en 2013) se dedica a formación en España vinculada con desarrollo y cooperación (postgrados específicos en su mayoría) e investigación no vinculada a Educación para el Desarrollo. El instrumento H01. Sensibilización en PVD n/e hace referencia a cursos, jornadas, talleres, premios e investigaciones vinculados con Educación para el Desarrollo; esta partida supone un 5,71% del total de la CUD desembolsada y un 11,55% de los desembolsos no distribuibles geográficamente.

2.4. Sectores

Igual que con los instrumentos, ciertos tipos de intervenciones CUD tienen asociados sectores CRS determinados, algo que puede dar pistas sobre cómo se distribuye la ayuda universitaria.

TIPO DE ACCIÓN CUD	CRS ASOCIADO
Estudios y becas para estudiantes de PVD	11420- Formación universitaria o
	---81- Formación específica en el sector
Formación reglada para españoles específica en desarrollo y cooperación	43081 – Enseñanza / formación multisectorial
Becas para españoles en PVD	Sector específico o
	43081 – Enseñanza / formación multisectorial
Investigaciones no vinculadas a Educación para el Desarrollo	---82 – Investigación específica en el sector
	43082 – Instituciones científicas y de investigación

Investigación vinculada a Educación para el Desarrollo	99820 – Sensibilización sobre los problemas relacionados con el desarrollo
Cursos, jornadas, premios formación no reglada vinculados con desarrollo	99820 – Sensibilización sobre los problemas relacionados con el desarrollo
Costes administrativos	91910 – Costes administrativos

Tabla 3: Relación CRS - Tipo de acción CUD

Es lógico, por tanto, que los sectores CAD a los que más esfuerzo se dedica son el 100. Infraestructuras y servicios sociales básicos (donde está Educación), con un 37,26% del total del desembolso CUD en 2013; 400. Multisectorial (donde se adscribe la formación específica en desarrollo y cooperación) con un 17,31%, 910. Costes administrativos (31,44%) y 998. Sin asignar (donde se encuentran las acciones de sensibilización) con un 6,06% del total de los desembolsos

Sector CAD - CRS	Suma de Ayuda % del total	Desembolsada	desembolsado
100 - Infraestructuras Sociales y Servicios	3.723.556€	37,26%	
200 - Infraestructuras Económicas y Servicios	345.897€	3,46%	
300 - Sectores Productivos	420.911€	4,21%	
400 - Multisectorial	1.729.443€	17,31%	
700 - Ayuda de Emergencia	26.311€	0,26%	
910 - Costes Administrativos Donantes	3.141.935€	31,44%	
998 - Sin Especificación / No Clasificados	605.491€	6,06%	
Total general	9.993.544€	100,00%	

Tabla 4: Distribución de la CUD por Sectores CAD

- Dentro de las infraestructuras y servicios sociales básicos, la Educación postsecundaria (114) supone el 56,14% de los desembolsos en el sector y el 21% del total de los desembolsos; si a esta cantidad sumamos las cantidades destinadas a los códigos terminados en 81 (exceptuando el 43081- Enseñanza formación multisectorial, reservado para formación en desarrollo para estudiantes no PVD), podemos decir que las universidades españolas consagran el 24,83% de sus fondos CUD a la formación de estudiantes procedentes de países en vías de desarrollo.
- La formación reglada específica en cooperación estaría en su mayoría dentro del sector 43181. Enseñanza / formación multisectorial, que supone el 79% de la ayuda multisectorial (400),

mientras que el esfuerzo en formación no reglada lo encontraríamos en el sector 99820. Sensibilización, a la que se destina algo más del 6% del desembolso CUD.

- Solo el 4,60% de la ayuda CUD de 2013 ha sido clasificada en sectores de investigación no vinculados a EpD (terminación CRS en 82).

[Ver Tabla 5 en el documento “Tablas Informe Seguimiento Universidades 2013 “](#)

Centrándonos en los sectores en los que la universidad hace mayor esfuerzo por regiones, podemos ver que en las regiones prioritarias más del 60% se dedica a servicios sociales básicos e infraestructuras, seguidas de multisectorial y servicios productivos, aunque cada región presenta sus especificidades.

- Así, el desembolso en África Subsahariana se centra en la educación postsecundaria (29,09% del desembolso en la región), el 20,59% en salud general, el 12,78% en multisectorial y el 5,39% en agricultura.
- En América del Norte, Central y Caribe, el desembolso en educación postsecundaria es del 39,41% del esfuerzo en la región, seguida de la formación multisectorial (10,42%), la protección del medioambiente (7,40%), la salud general (5,75%) y la agricultura (5,16%).
- En América del Sur también la educación postsecundaria es el sector con más peso (32,31%), seguida por la protección del medioambiente (11,96%), y formación multisectorial (11,90%); pero también tienen importancia sectores como la gobernabilidad (7,55%), la educación sin especificar el nivel (7,34%) o la agricultura (5,45%).
- En el Norte de África la educación postsecundaria sigue siendo el sector principal (39,57%) aunque también tiene una importancia notable la Generación y Suministro de energía (9,46%); es también destacable el 7,08% y el 5,08% del desembolso en el Norte de África dedicados a la formación multisectorial y a la protección del medioambiente respectivamente; así como el 5,74% de la CUD destinada al Magreb para gobernabilidad.

[Ver Tabla 6 en el documento “Tablas Informe Seguimiento Universidades 2013 “](#)

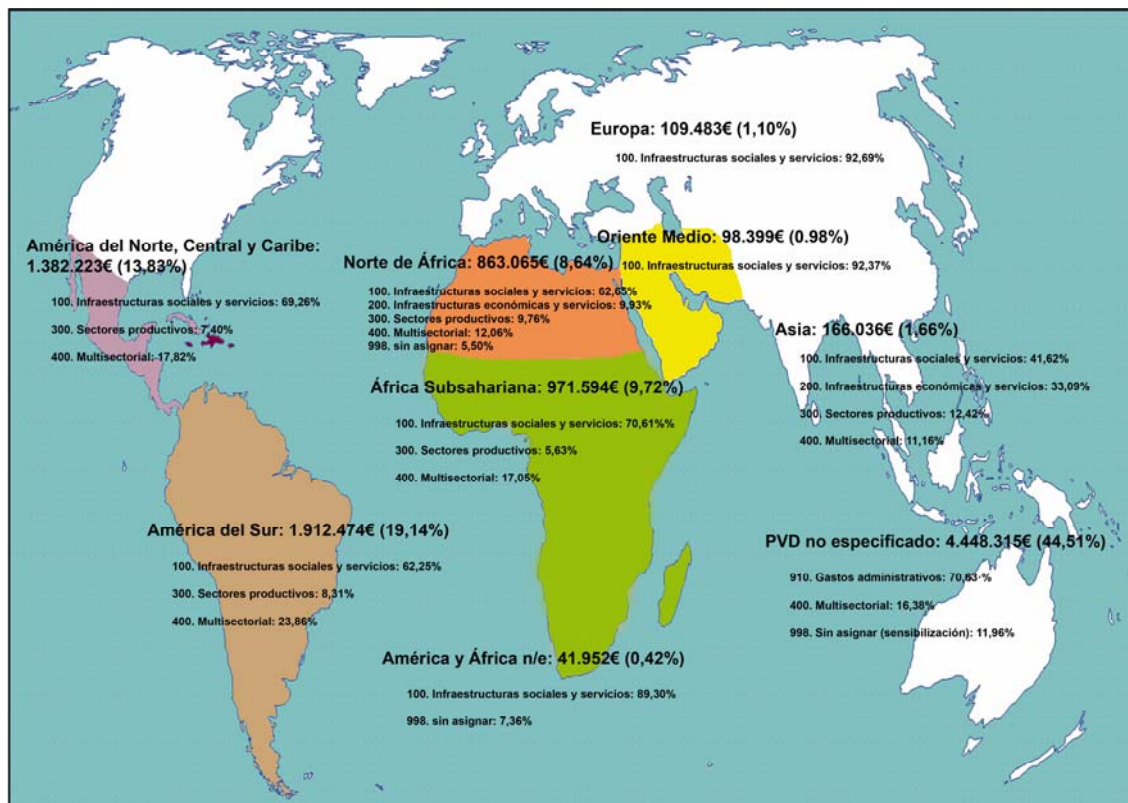


Ilustración 5: Distribución de la CUD 2013 por regiones y principales sectores

2.5. Orientaciones del Plan Director

- Si atendemos a la distribución de la ayuda en función de las orientaciones del Plan Director, vemos que una pequeña parte de los fondos se dedica a líneas del anterior Plan Director, lo que se corresponde con acciones plurianuales que se clasificaron con este criterio, aunque la gran mayoría, el 99,48%, se organizan según el IV Plan Director, que establece once orientaciones con distintas líneas de acción.
- Lógicamente, después de los gastos administrativos (clasificados en la Orientación 10- Sectores no asignables, con un 38,68%), el mayor esfuerzo se dedica a la línea 4.b. Derecho humano a una educación básica de calidad para todos y todas (25,14% del desembolso CUD), destacando los fondos dedicados a (32) Mejora de la calidad educativa (15,60%), seguida por la Educación para niñas y jóvenes (6,69%), y Fortalecimiento Institucional (2,84%).
- Destaca también la Construcción de una Ciudadanía Global comprometida con el Desarrollo (8,89%), destacando la línea 8.a. Refuerzo de los procesos de educación para el desarrollo (sensibilización, formación, investigación y movilización social) a la que se destinan el 7,93% de los fondos CUD en 2013.

- Dos orientaciones importantes también son la defensa y protección de los Bienes Públicos Globales (a la que se adscribe la protección del medioambiente) con un 5,98%; la promoción de las oportunidades económicas para los más pobres (que engloba el desarrollo rural y el desarrollo inclusivo y sostenible) con el 5,81% de los desembolsos, o el derecho humano a la salud: equidad y cobertura universal con el 5,40% de los desembolsos CUD.

[Ver Tabla 7 en el documento “Tablas Informe Seguimiento Universidades 2013 “](#)

Por regiones, destacan las intervenciones orientadas a conseguir una educación de calidad para todos y todas en todas las áreas. La protección de una salud equitativa y con cobertura universal difiere en distintas áreas; teniendo una gran importancia en el África Subsahariana (25,50% de los desembolsos de la región), y no tanta en América del Norte, Central y Caribe (9,65%) o América del Sur (5,11%). El crecimiento inclusivo, por su parte, destaca en el Norte de África (con un 13,97% de los fondos CUD de la región), y la protección de la diversidad de expresiones culturales solo destaca en América del Sur (con el 5,76% de los desembolsos de la región).

[Ver Tabla 8 en el documento “Tablas Informe Seguimiento Universidades 2013 “](#)

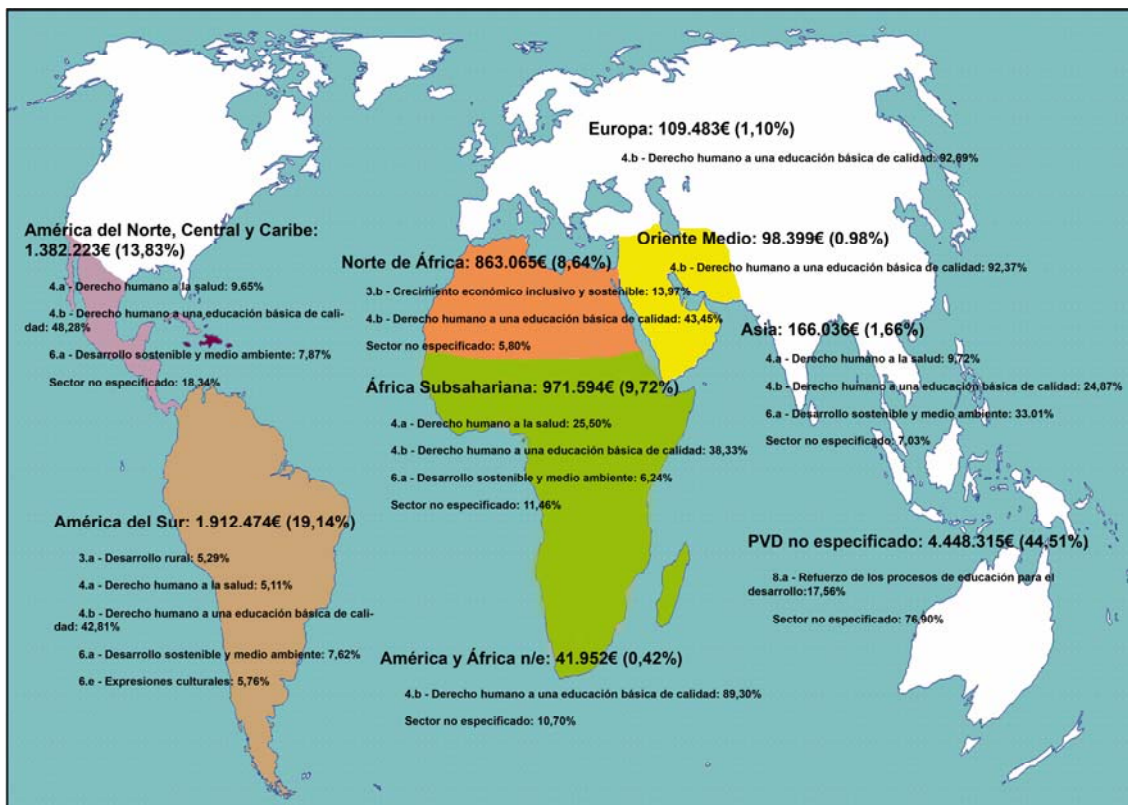


Ilustración 6: Distribución de la CUD 2013 por regiones y principales líneas del IV Plan Director

2.6. Orientaciones por marcadores

Los marcadores de la ayuda no son campos de obligada cumplimentación en la encuesta de seguimiento anual de la ayuda al desarrollo, con lo que no todas las intervenciones CUD aparecen con este tipo de orientaciones; en todo caso, sí se pueden hacer lecturas sobre los datos que arroja la encuesta:

- Así, podemos ver que más de la mitad de los fondos CUD tienen una orientación (principal o significativa) hacia la igualdad de género, aunque la presencia del género no sea tan llamativa en la distribución por CRS (1570. Organizaciones e instituciones de la igualdad de las mujeres: 1,30% del desembolso CUD), o por las orientaciones del IV Plan Director (5. Promover los derechos de las mujeres y la igualdad de género: 0,95% del desembolso CUD en 2013). La explicación puede encontrarse en que, si bien el enfoque de género está presente en muchas de las acciones CUD, éstas son clasificadas por temáticas más cercanas a la esencia de la intervención, dejando solo las clasificaciones propias de género para acciones cuyo eje principal es el enfoque de género. En todo caso, para el 41,20% de los fondos CUD se especifica que las mujeres son población beneficiaria.

- Ejemplos similares los encontramos con el marcador de Protección del Medioambiente, al que están orientados el 21,76% de los fondos CUD, mientras que el CRS 410. Protección general del medioambiente solo recoge el 4,21% de la ayuda universitaria. Al marcador Biodiversidad están orientados un 8,12% de fondos CUD, pero solo clasificados en el CRS 41030. Biodiversidad, el 0,27% de los fondos.

MARCADOR / % DE LA AYUDA	PRINCIPAL	SIGNIFICATIVO	NO ORIENTADO	NO EVALUADO	EN BLANCO
GÉNERO	20,17%	30,64%	18,09%	0,09%	31%
MEDIOAMBIENTE	10,14%	11,62%	47,14%	0,09%	31%
RÍO 1: BIODIVERSIDAD	1,62%	6,50%	49,42%		42,46%
RÍO 2: MITIGACIÓN	2,28%	8,98%	46,27%		42,46%
RÍO 3: DESERTIFICACIÓN	0,13% (Apoyo a programas: 0,08%)	4,50%	52,83%		42,46%
RÍO 4: ADAPTACIÓN	0,85%	10,38%	46,31%		42,46%
GOBERNABILIDAD	5,51%	16,76%	46,11%	0,61%	31%
CULTURAS Y PUEBLOS INDÍGENAS	1,90%	8,02%	56,97%	2,11%	31%
COMERCIO	2,05%	8,34%	58,52%	0,09%	31%
SALUD SEXUAL Y REPRODUCTIVA	1,55%	1,18%	66,18%	0,09%	31%
	CODESARROLLO	OTROS FINES			
MIGRACIÓN	3,17%	65,22%		0,61%	31%

Tabla 5: Distribución de la CUD por marcadores

2.7. Población beneficiaria

Igual que con los marcadores, la población beneficiaria es un campo que se puede rellenar como no determinado, opción mayoritaria en todas las clasificaciones salvo la que está dirigida al conjunto de la

población (66,61% del total CUD). Así el 9,89% de los fondos CUD están orientados a afrodescendientes y pueblos indígenas, el 17,10% a infancia adolescencia o juventud, el 7,55% a familias, el 41,20% a mujeres, el 3,11% a discapacitados, y el 1,06% a población desplazada o refugiada.

[Ver Tabla 10 en el documento “Tablas Informe Seguimiento Universidades 2013 “](#)

2.8. Cofinanciación

Las universidades españolas gestionaron en 2013 20.851.361,52€ de fondos ajenos y 9.993.543,73€ de fondos propios en acciones de cooperación universitaria al desarrollo; esto es, 68,6% de los fondos dedicados a intervenciones CUD proceden de fuentes externas. Sin embargo, los fondos ajenos solo contribuyen a financiar el 39% de las acciones CUD (582 intervenciones de las 1495 reportadas por las universidades en 2013); el 61% restante (913) se financian exclusivamente con fondos propios.

La mayoría de los fondos CUD – procedentes de la universidad- (el 68,5%) fueron la única fuente de financiación del 61% de las intervenciones. Esto es, 913 acciones CUD se financiaron exclusivamente con 6.846.535,82€ de presupuestos universitarios.

En las 582 acciones que sí fueron cofinanciadas, 3.147.008 € procedían de fondos propios, y 20.851.361,52€ de cofinanciaciones. Esto supone que el 87% del presupuesto total de las acciones cofinanciadas procede de fuentes de financiación ajenas. Existen diferencias en función del tipo de entidad cofinanciadora: así, las acciones cofinanciadas por entidades privadas solo recibieron un 36,61% de fondos ajenos; mientras que aquellas cofinanciadas por entidades públicas o partenariados público – privados recibieron el 88,35% y el 89,22% de fondos ajenos respectivamente.

[Ver Tabla 11 en el documento “Tablas Informe Seguimiento Universidades 2013 “](#)

TIPO DE COFINANCIACIÓN	SUMA DE TOTAL COFINANCIACIÓN	SUMA DE AYUDA DESEMBOLSADA	Nº DE ACCIONES	% DEL TOTAL DE LA AYUDA (FONDOS PROPIOS Y AJENOS)
Privada	272.378,74 €	471.533,34 €	68	36,61
Pública	17.216.632,47 €	2.269.154,68 €	446	88,35
Pública-Privada	3.362.350,31 €	406.319,89 €	68	89,22
(en blanco)	- €	6.846.535,82 €	913	0,00
Total general	20.851.361,52 €	9.993.543,73 €	1495	67,60

Tabla 6: Cofinanciación