



Guia per al consum de  
productes de Comerç Just  
en Institucions Públiques

**EDICIÓ:**

Setem - Catalunya

**CONTINGUTS I REDACCIÓ:**

Ramon Vives Xiol

**COL·LABORACIONS:**

Ernest Garro Rovira i Jordi Pons Pujol a la introducció

**CORRECCIÓ:**

Jaume Casassas Pons

**COORDINACIÓ:**

Héctor Riu Savall

**DISSENY I MAQUETACIÓ:**

Elena Poncell Garcia

**IMPRESSIÓ:**

Serafi Indústria Gràfica S.A.

**Amb el suport de:**

S'autoritza la reproducció total o parcial indicant la procedència

Imprès en paper 100% reciclat

Barcelona, juny de 2007



# Index

<b>Introducció</b> .....	4
<b>1. Introduir productes de Comerç Just en una institució</b> .....	9
a. El compromís de la institució pública .....	9
b. Inserir clàusules favorables al Comerç Just a les contractacions públiques .....	10
c. Programa El Bon Cafè de SETEM .....	13
<b>2. El cafè de Comerç Just per a màquines automàtiques</b> .....	17
<b>3. Exemples significatius de suport i implicació per part d'una entitat pública:</b> .....	18
Generalitat de Catalunya: .....	18
Ajuntament de Barcelona .....	19
Universitat Autònoma de Barcelona .....	20
Universitat de Barcelona .....	21
Universitat de Girona.....	22
Guàrdia Urbana de Barcelona .....	22
<b>4. Suport polític al Comerç Just</b> .....	23
Àmbit Europeu .....	23
Àmbit Estatal .....	24
Àmbit Autonòmic .....	24
Àmbit local .....	25
<b>5. Conclusions</b> .....	26
<b>ANNEX:</b> .....	27
• Màquines acreditades per SETEM a la Generalitat de Catalunya .....	27
• Institucions públiques que ja compten amb cafè de Comerç Just a Catalunya amb màquines acreditades per SETEM.....	28
• Operadors de vending en conveni amb SETEM que ja carreguen màquines amb cafè de Comerç Just.....	30



# Introdu

## **El comerç internacional: un intercanvi digne?**

L'anomenada globalització es basa en un mercat totpoderós molt poc regulat que dinamitza l'economia però que alhora està en l'origen de molts dels problemes socials, econòmics i ambientals que arrossega el món i que pateixen sobretot els països del Sud.

## **Les polítiques comercials internacionals:**

Bona part de les polítiques comercials internacionals s'han anat dissenyant al marge o en contra dels interessos dels pobles del Sud, obligant-los a obrir els seus mercats als productes Europeus i Nord-Americans i a malvendre els seus serveis públics i els seus recursos naturals al capital privat, concentrat majoritàriament al nord. Els països del Sud es veuen condemnats a produir uns pocs productes per a l'exportació, sense poder diversificar la seva economia ni regular el seu comerç.

**Les polítiques neoliberals** s'han imposat gràcies als acords bilaterals de lliure comerç, al control del Fons Monetari Internacional i del Banc Mundial i als acords de l'Organització Mundial del Comerç (OMC).

L'esquema general dels intercanvis comercials Sud-Nord segueix sent doncs el de la colonització: el Nord importa productes bàsics fets amb mà d'obra barata i matèries primeres del Sud, mentre es reserva el valor afegit de l'elaboració i, cada cop més, la distribució.

## **El nostre consum té conseqüències:**

El nostre model de consum té conseqüències al Nord i, sobretot, al sud del planeta on trobem un creixent **esgotament de recursos naturals**, **èxode rural** cap a les ciutats, **explotació laboral** i molta inestabilitat política que dóna lloc a **dictadures i ocupacions militars**.

# ucció

És important plantejar-nos les condicions socials en què ha estat produït allò que adquirim. **On s'ha fet? Qui l'ha fet? En quines condicions?** Qui es quedarà amb el benefici de la meua compra? Darrere hi poden haver relacions humanes dignes, comunitats solidàries, cultures valorades, sobiranes respectades o bé hi pot haver explotació laboral, extorsió econòmica, repressió sindical, analfabetisme, discriminació sexual, racial o cultural.

## **Consumint votem i votant també consumim:**

El consum responsable, doncs, implica actuar tan responsablement com sigui possible tenint en compte totes les conseqüències de les nostres decisions i també **exigir polítiques públiques** que restringeixin aquelles opcions de consum que no són sostenibles, de manera que col·lectivament ens dotem dels mecanismes que impedeixin els impactes negatius. Les administracions públiques tenen una enorme influència en el mercat i l'entorn però no només amb la seva activitat normativa sinó també com a consumidors de béns i serveis. Cal que recolzin un **Comerç Just i solidari**.

En els darrers anys, les administracions públiques estan promovent una major coherència entre els compromisos internacionals adoptats i els seus propis comportaments interns. En les seves compres públiques les administracions tenen l'oportunitat d'introduir consideracions de tipus social, ambiental o ètic.

Les administracions públiques juguen un paper molt important en la promoció del Comerç Just i cal que tinguin un comportament exemplar **donant preferència en les seves compres als productes amb criteris o estàndards ètics més exigents**. El terme i la filosofia del que s'anomena **Compra Pública Ètica** representa el compromís per part de les institucions públiques amb els productors i altres actors econòmics per tal que aconsegueixin amb les convencions internacionals i els estàndards sobre condicions laborals dignes, salaris mínims, mecanismes de participació, drets dels treballadors i lluita contra l'explotació laboral infantil.

## **Què és el Comerç Just?(\*)**

El Comerç Just és una relació comercial basada en el diàleg, la transparència i el respecte mutu, que busca una major igualtat en el comerç internacional. Contribueix al desenvolupament sostenible proporcionant millors condicions comercials i assegurant els seus drets als productors i treballadors marginats, especialment en el país del Sud. Les organitzacions de Comerç Just (protegides pels consumidors) es comprometen activament prestant el seu suport als productors, despertant la consciència pública i lluitant per canviar les normes i pràctiques habituals del comerç internacional.

(\* Definició acordada l'any 2001 per FINE ( FLO, IFA, NEWS, EFTA)



# Introducció

## El decàleg del Comerç Just:

1. Salari i condicions de treball dignes. Res respecte als drets laborals.
2. Transparència de preus i bestreta en el pagament dels productes.
3. Compromisos comercials a llarg termini.
4. Absència d'intermediaris especuladors.
5. Absència d'explotació infantil i igualtat entre homes i dones.
6. Organitzacions productives democràtiques i participatives.
7. Beneficis destinats a millores socials de la comunitat.
8. Res respecte pel medi ambient i aposta per la producció ecològica.
9. Productes d'alta qualitat.
10. Informació al consumidor/a sobre l'origen i les condicions de producció.

## El Comerç Just, una pràctica alternativa:

El Comerç Just busca evitar la llarga cadena d'intermediaris, que encareix els productes i impedeix la transparència en la informació sobre l'origen i la manera en què s'han produït. Els actors tradicionals del Comerç Just són:

1. **Els productors/es**, organitzats en cooperatives o associacions.
2. **L'organització del comerç alternatiu**, que es comunica directament amb el productor/a.
3. **Les botigues de Comerç Just**, que desenvolupen una tasca comercial (venda), però també de sensibilització (informant sobre l'origen del producte) i de pressió política i empresarial (participant en campanyes).
4. **El consumidor/a**, que obté la garantia que el seu producte és de Comerç Just.

A Catalunya, la Generalitat i diversos ajuntaments i universitats han aprovat declaracions institucionals a favor del Comerç Just; el Comerç Just ha entrat a formar part de moltes convocatòries públiques de subvencions a projectes de cooperació i el consum de cafè de Comerç Just s'ha anat implantant en les màquines i cafeteries de molts organismes oficials. **Les administracions públiques s'han començat, doncs, a implicar activament en el Comerç Just.**

**La Generalitat de Catalunya** se suma a l'impuls del Comerç Just, no només donant suport a les campanyes que duen a terme les diferents entitats, sinó també per la introducció de productes justos en el consum dels seus departaments i amb la incorporació de criteris ètics en els contractes del seus abastaments.

El 8 d'octubre de 1991 el Parlament Europeu publicava una resolució en què feia una crida a utilitzar exclusivament cafè de Comerç Just en les seves dependències; El 3 d'abril de 1997, la Resolució número 285/V del Parlament de Catalunya va instar el Govern català *a establir relacions de cooperació amb empreses de Comerç Just i Solidari, fundacions, organitzacions no governamentals (ONG) i altres organitzacions que desenvolupin projectes en aquest camp.*

En aquest marc favorable al Comerç Just, i arran d'aquesta proposició no de llei, el 1998 l'ONG **SETEM-Catalunya** va rebre suport per part de la Generalitat per al programa *El Bon Cafè*.

Des d'aquell moment algunes institucions i departaments del govern català ja han introduït el consum de productes de Comerç Just a les seves oficines. Avui en dia trobem més de 60 màquines acreditades per **SETEM**, amb qui l'**Agència Catalana de Cooperació al Desenvolupament i l'Agència Catalana de Consum** han firmat el conveni per implicar el conjunt de les administracions públiques a mig i llarg termini en la introducció de garanties ètiques i socials a la contractació pública. Una de les línies d'actuació d'aquest conveni pretén ampliar el coneixement i el consum de productes de Comerç Just en les màquines automàtiques de begudes calentes, bars i cafeteries de les dependències de la **Generalitat de Catalunya** i els seus organismes autònoms.

En aquesta publicació, a través de l'estudi de l'actual marc legislatiu i d'experiències consolidades, **SETEM Catalunya** presenta quines són les diferents possibilitats que les institucions públiques tenen per promoure el Comerç Just:

- Augmentar el coneixement de les propostes del Comerç Just al conjunt de la seva entitat.
- Implicar-se en el compromís a favor de les propostes del Comerç Just.
- Augmentar el consum de productes de Comerç Just en les màquines automàtiques de begudes calentes, bars i cafeteries de les seves dependències.

## Quin és el propòsit d'aquesta guia?

Pretén ser una eina per a les institucions públiques que vulguin incorporar productes de Comerç Just a les seves compres. D'aquesta manera, s'inclou:

- Una presentació del Comerç Just
- Una recopilació de manifestacions de suport polític al Comerç Just
- Informació sobre com incorporar el Comerç Just als concursos públics
- Un estudi d'algunes experiències d'introducció de cafè de Comerç Just consolidades a Catalunya

## Primeres passes per fer una compra pública 'Justa'

- *Establir un diàleg amb tot el personal de l'entitat.* Una implementació efectiva del Comerç Just requereix el compromís de polítics, directius, responsables de compra i consumidors finals dels productes. Es poden organitzar jornades o xerrades per assolir aquest objectiu.
- *Adoptar un compromís polític per fer efectiva la compra de productes de Comerç Just.*



# 1.

## Introduir productes de Comerç Just en una institució

### a. Compromís de la institució pública

Una orientació responsable de les compres i contractacions públiques pot tenir una gran repercussió en el medi ambient, la societat i el mercat. D'aquesta manera l'Administració Pública esdevé coherent, eficient, sostenible, s'anticipa a la legislació i és un referent positiu per a la societat i les empreses.

Existeixen diferents estratègies de suport al Comerç Just des de l'Administració Pública que es poden ordenar en funció del grau de compromís o implicació:

- En un primer nivell se situa el **suport polític**, a través de declaracions institucionals a favor del Comerç Just, incorporació del Comerç Just en les lleis de cooperació per al desenvolupament, o la promoció del consum sostenible en el marc de l'*Agenda 21* \*.
- Un segon nivell consisteix en l'elaboració de **plecs de condicions** als concursos públics d'adjudicació de serveis, en els quals es reflecteixi aquest suport polític.
- Una administració pública també pot fer ús de la **contractació directa** per a incorporar criteris ètics en les seves compres de forma senzilla, com a laboratori de la compra pública responsable.
- Paral·lelament, la institució pot establir **acords amb una ONG com SETEM** de cara a augmentar el coneixement de les propostes del Comerç Just a l'entitat per a augmentar-ne la implicació i finalment el consum.

L'àmbit d'actuació més important des del qual una institució pública pot influir en el mercat és el de les compres públiques. La Unió Europea estima que els contractes de totes les administracions públiques europees en subministraments, serveis i obres equivalen a un 16% del PIB europeu.

La contractació de l'Administració Pública està regulada per una sèrie de directives comunitàries i per la normativa estatal i autonòmica. **Les noves Directives Europees de Contractació Pública faciliten la introducció explícita de criteris socials i ambientals en la contractació**, sempre que es respectin els principis de no-discriminació i transparència i sempre que es defineixi correctament la introducció d'aquests criteris durant el procés de contractació.

\*Agenda 21 és un programa de les Nacions Unides que té l'objectiu de guiar la política i la gestió dels governs vers el desenvolupament sostenible.



## **b.** Inserir clàusules favorables al **Comerç Just** a les contractacions públiques



L'Actual marc jurídic de la contractació pública es regula per les següents Directives Europees:

- 2004/17/EC del Parlament Europeu i el Consell de 31 de març de 2004.
- 2004/18/EC del Parlament Europeu i el Consell de 31 de març de 2004.

La compra responsable sol introduir-se en els contractes regulats per la segona directiva, que admet expressament la inserció de criteris socials i ambientals en la contractació pública sempre que es respectin les llibertats bàsiques del Tractat (llibertat de circulació de mercaderies, lliure establiment i lliure prestació de serveis) i els seus principis (igualtat de tracte, no discriminació, reconeixement mutu, proporcionalitat i transparència).



En un procés de contractació pública es distingeixen de forma general cinc fases:

- 1. Elecció de l'objecte de contracte:** La legislació no restringeix l' objecte de la compra, és a dir, el que es contracta, tot i que hi ha certs principis del dret comunitari que cal salvaguardar.
- 2. Determinació de les especificacions tècniques i paràmetres contractuals per al producte o servei requerits:** Les especificacions tècniques descriuen i detallen l'objecte del contracte amb els requisits quantificables, clars i concrets que ha de satisfer.

3. **Selecció d'empreses que tenen capacitat econòmica, financera i tècnica per a executar el contracte:** Es realitza en funció d'uns criteris de selecció que garanteixin la capacitat dels licitadors per a realitzar aquell contracte.
4. **Adjudicació del contracte:** Parteix de l'avaluació de la qualitat de les ofertes presentades a concurs. Els criteris de valoració podran basar-se tant en qüestions econòmiques com ambientals o ètiques.
5. **Execució del contracte:** Al finalitzar el procés de contractació és possible establir certs requisits o condicionants per aplicar el contracte.

Amb independència de la fase del procés, la legislació europea estableix una sèrie de **principis bàsics que han de respectar-se** a l'hora d'introduir objectius de política social en la contractació pública:

- **Publicitat i Transparència:** Tots els licitadors han de ser informats per igual i els requeriments han de ser especificats clarament per a poder comparar objectivament les ofertes.
- **No discriminació:** Els criteris socials, ètics o ambientals no poden ser introduïts de manera que s'afavoreixi els proveïdors locals o nacionals.
- **Relació amb l'objecte de contracte:** Els criteris de Comerç Just introduïts han de tenir relació amb l'objecte de contracte. Les consideracions socials o criteris ètics es refereixen a qüestions que afecten la cadena de producció i consideracions de política social al dur a terme el servei. En aquestes consideracions **la connexió amb l'objecte de contracte és clara en els contractes de subministrament en què, per exemple, es demana expressament un producte de Comerç Just per a les màquines automàtiques**. En el cas de la incorporació de productes de Comerç Just en concessions de restauració, la relació amb l'objecte de contracte no és tan evident. Tot i així, sempre que s'integrin de manera transparent i no suposin restriccions als operadors econòmics, suposen la integració de política social i s'impedeix que aquelles empreses que assumeixen un compromís especial amb els drets laborals i altres qüestions ètiques i socials es trobin en desavantatge competitiva respecte a altres proveïdors.
- **Criteris objectius:** L'adjudicació del contracte ha d'estar basada en criteris objectius per a assegurar el compliment dels principis comunitaris. El criteri d'adjudicació pot ser "el preu més baix" o "l'oferta més avantatjosa". En el cas que s'opti per l'oferta més avantatjosa les autoritats contractants han d'avaluar-la sobre la base de criteris objectius que permeten determinar la qualitat i eficiència econòmica de l'oferta en relació amb l'objecte del contracte. Per això és important que les especificacions tècniques estableixin paràmetres mesurables que puguin ser presos com referència per a avaluar les ofertes (art 46 de la directiva).

- **Reconeixement mutu:** Les entitats contractants han de reconèixer i acceptar explícitament productes que compleixin les especificacions socials, ètiques i ambientals mostrant certificacions equivalents. Si en la descripció de les especificacions tècniques l'autoritat contractant fa referència a estàndards predefinitos, han d'admetre's també ofertes que no s'hagin sotmès a l'estàndard però que demostrin per qualsevol mitjà de prova que la seva oferta és "equivalent" a les ofertes cobertes per l'estàndard (art 29 de la directiva).

El període de transposició de les directives europees 2004/17/EC i 2004/18/EC a la legislació dels estats membres va finalitzar el gener de 2006 i es produirà amb l'aprovació definitiva del *Proyecto de Ley de Contratos del Sector Público* aprovat pel consell de ministres 7 de juliol de 2006. Les principals novetats del Projecte de Llei afecten la previsió de mecanismes que permeten introduir consideracions de tipus social i ambiental a la contractació pública configurant-les com condicions especials d'execució del contracte o com criteris per valorar les ofertes. En l'articulat del Projecte de Llei podem trobar concretades aquestes previsions:

- **Art 102:** Condicions especials d'execució del contracte. Els òrgans de contractació podran establir condicions especials en relació amb l'execució del contracte sempre que no siguin discriminatòries i s'indiquin en l'anunci de la licitació i el plec del contracte. Aquestes condicions d'execució podran referir-se, en especial, a consideracions de tipus ambiental o social (...).
- **Art 134:** Criteris de valoració de les ofertes. Per a la valoració de les proposicions i la determinació de l'oferta econòmicament més avantajosa s'haurà de remetre a criteris objectius vinculats a l'objecte de contracte com la qualitat, el preu i, quan calgui, la seva fórmula de revisió, el termini d'execució o entrega de la prestació, el cost d'utilització, característiques ambientals o socials, la rendibilitat, el valor tècnic, les característiques estètiques o funcionals (...). Quan només s'utilitzi un criteri, aquest ha de ser, necessàriament el del preu.

### PRINCIPIS BÀSICS PER FER UNA COMPRA PÚBLICA 'JUSTA':

- Per assegurar més transparència i facilitar el procés, pot utilitzar-se l'expressió 'Comerç Just' ja a l'**objecte de Contracte**.
- Cal donar una **definició clara** de Comerç Just. La que esmentem a la pàgina 5 d'aquesta guia (FINE, 2001) pot ser complementada amb la *Resolució del Parlament Europeu sobre Comerç Just i Desenvolupament (A6-0207/2006)* que pot trobar-se a l'enllaç [www.boncafe.org/511.shtml](http://www.boncafe.org/511.shtml).
- Les empreses concursants han de poder **garantir** que es compleixen aquests criteris per mitjà d'una tercera entitat independent.

Com veurem més endavant, a **Catalunya trobem ja molts concursos d'adjudicació que incorporen el càrrec de Comerç Just de maneres diferents; totes elles són vàlides per a facilitar l'accés d'aquests productes a les nostres institucions.**



## c. Programa *El Bon Cafè* de SETEM



El Programa *El Bon Cafè* de promoció del Comerç Just i suport als petits productors neix l'any 1998 en el marc de l'ONG **SETEM-Catalunya**. Posteriorment es va implantar al País Basc i més recentment a Madrid, Navarra, València i Galícia. S'ha aconseguit que en més de 700 punts de venda hi hagi cafè de Comerç Just.

**Les línies d'acció del programa són:**

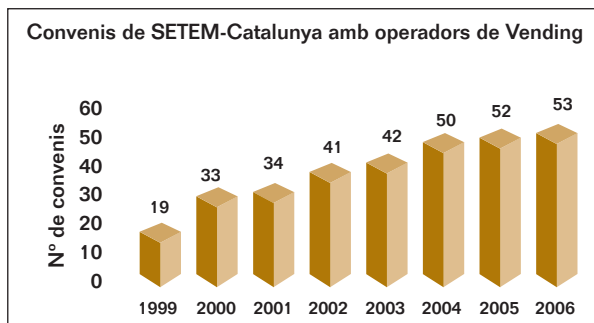
- Sensibilitzar la ciutadania en relació amb la problemàtica del comerç internacional i les propostes del Comerç Just.
- Promocionar el consum de cafè de Comerç Just en institucions públiques, universitats i empreses mitjançant el programa d'acreditació de màquines de cafè de Comerç Just.
- Implicar les empreses en la pràctica del Comerç Just.
- Donar suport als grups caficultors.

Pot trobar-se tota la informació sobre el programa i sobre el món del cafè de Comerç Just a la pàgina web **[www.boncafe.org](http://www.boncafe.org)**



Centrant-nos en el *Programa d'Acreditació de Màquines Vending*, en aquests moments hi ha més de 50 empreses de *vending* que tenen màquines amb cafè i altres productes d'alimentació de Comerç Just acreditades per SETEM, i el nombre segueix augmentant. Unes 70.000 persones consumeixen diàriament cafè de Comerç Just al seu lloc treball o d'estudi, en ajuntaments, centres cívics, hospitals, equipaments esportius, museus, centres culturals, universitats i centres d'ensenyament.

El programa també contempla la implantació de cafè de Comerç Just en cafeteries i restaurants, i compta ja amb alguna experiència molt positiva. Esperem que aquesta proposta s'impulsi especialment a través de la inclusió de clàusules ètiques en els plecs de contractació de serveis de restauració en organismes públics i privats, com universitats, organismes del Govern Central, comunitats autònomes i ajuntaments.



Quan una institució decideix canviar el cafè de les seves màquines per cafè de Comerç Just, ho pot demanar a **SETEM**, qui realitza tasques de suport en els tràmits necessaris per a fer-ho possible. Amb tot, en els casos en què el *vending* està regulat per un plec de condicions que incorpora clàusules de Comerç Just, l'adjudicatari, és a dir, l'operador de *vending* guanyador del concurs públic, sovint es veu obligat a garantir l'autenticitat del cafè. Amb aquesta intenció, **SETEM i l'operador de vending signen un pacte que permet l'acreditació de les màquines per part de l'ONG**. Actualment SETEM-Catalunya té firmats convenis amb 53 operadors de *vending* (veure ANNEX) que es comprometen a carregar amb cafè de Comerç Just les màquines acreditades.

## Garantia del producte



### Garantia del producte. Reconèixer els productes de Comerç Just:

Els productes de Comerç Just es comercialitzen **per la via tradicional o integrada** en la qual els productes són produïts, importats i distribuïts per organitzacions de Comerç Just i **la via de comercialització basada en segells o etiquetes** en què els importadors, distribuïdors i punts de venda poden ser empreses convencionals.

L'exigència de certificacions socials o ètiques en els plecs de contractació rep el mateix tractament que les etiquetes ambientals; **s'admet sol·licitar una certificació** sempre que no es faci de forma exclusiva i s'accepti qualsevol producte/proveïdor que encara que no porti cap certificació demostrï ser **equivalent**. Aquests paràmetres no han de ser mai discriminatoris. Pel que fa a la certificació de productes, el moviment del Comerç Just s'organitza en quatre associacions internacionals:



**IFAT:** L'Associació Internacional per un Comerç Alternatiu (International Fair Trade Association) és la xarxa global de les organitzacions de Comerç Just amb 270 membres de 61 països. Comprèn productors, exportadors, importadores i minoristes.



**FLO:** Per a avalar els productes que no provenen d'organitzacions de comerç alternatiu i que empreses tradicionals sense experiència en el Comerç Just puguin també distribuir productes amb garantia social, FLO (Fairtrade Labelling Organizations) ha desenvolupat un sistema de certificació per a productes de Comerç Just. Aquest sistema agrupa, a dia d'avui, 20 iniciatives de certificació en 20 països diferents.



**EFTA:** L'Associació Europea de Comerç Just forma part de l'Associació Internacional i agrupa als grans importadors europeus de productes de Comerç Just.



**NEWS:** La xarxa de botigues europees de Comerç Just, membre de l'Associació Internacional.

## Garantia del producte



A l'estat espanyol les organitzacions de comerç alternatiu i les botigues de Comerç Just s'agrupen en la **Coordinadora Estatal de Comercio Justo** que té com a objectius millorar la coordinació i comunicació entre els seus membres, vetllar per l'acompliment dels criteris i fomentar el Comerç Just.

Les tres principals organitzacions de comerç alternatiu que ofereixen cafè de Comerç Just a l'Estat Espanyol formen part de l'esmentada coordinadora i impulsen, des de fa molts anys, el moviment del Comerç Just al nostre país. Aquestes importadores són **Alternativa 3, IDEAS i Intermón-Oxfam**.



### Un producte és de Comerç Just si compleix una de les següents condicions:

- Que el producte hagi estat importat i distribuït per una organització de Comerç Just acreditada per **IFAT** o per la **Coordinadora Estatal de Comercio Justo**.
- Que el producte tingui el **segell de Comerç Just FLO**.

En ambdós casos es garanteix que el producte és de Comerç Just tot i que **si es dóna la primera condició es garanteix, a més, un especial compromís de les organitzacions**. Quan una Administració Pública decideix incorporar Comerç Just a un contracte de subministrament o servei és fonamental acotar el concepte de manera que no es generi confusió amb altres propostes ètiques, solidàries o sostenibles amb estàndards més baixos.



# 2.

## El cafè de Comerç Just per a màquines automàtiques

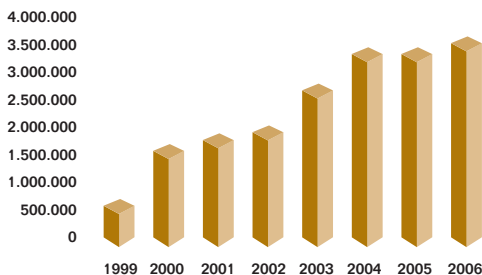
El cafè s'ha convertit en el producte estrella del consum de productes de Comerç Just i a dia d'avui la xifra de vendes supera els 3.000.000 d'euros a l'Estat Espanyol. Molt per darrere el segueixen el cacau i el sucre. Les màquines automàtiques del nostre país fa temps que han incorporat cafè de Comerç Just, sobretot gràcies a l'impuls de **SETEM** conjuntament amb la **Generalitat de Catalunya** i, posteriorment, amb l'ajuda de moltes altres institucions.

El cafè de Comerç Just es troba al ventall de cafès de gamma alta format per les millors varietats d'*aràbiga* llatinoamericanes i *robusta* africanes, tots ells amb una aroma i un gust exquisits. Són cafès que provenen directament i sense intermediaris d'organitzacions productores del Sud que han rebut el valor just per les seves collites. El cafè de Comerç Just és, doncs, d'una indiscutible qualitat de tassa i qualitat social. Com que normalment ha estat produït sense agroquímics, podem dir que tenen també una gran qualitat ambiental.

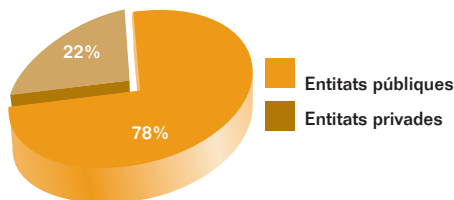
Avui en dia són les institucions públiques catalanes qui amb més força han impulsat el consum de cafè de Comerç Just en les més de 400 màquines *vending* instal·lades a les seves dependències, tot influenciant positivament i directa tota la societat.

L'any 2006 es van vendre a Catalunya 24.175 kg de cafè de Comerç Just a través de màquines de *vending* acreditades, xifra que correspon a gairebé 3.500.000 tasses de cafè.

Nombre de tasses de cafè de Comerç Just consumides a màquines vending acreditades a Catalunya



Distribució de les entitats que tenen màquines acreditades amb cafè de Comerç Just a Catalunya



A més del cafè, trobem màquines automàtiques amb altres productes de Comerç Just com barretes de cereals, xocolatines i, més recentment, ha començat a introduir-se **el sucre de canya**. Tots ells encara no tenen consums significatius tot i que les administracions públiques catalanes ja contempen la seva problemàtica en els mercats internacionals i la possibilitat del seu consum.

# 3.

## Exemples significatius de suport i implicació per part d'una entitat pública



### Generalitat de Catalunya

Després d'haver-se aprovat la *Resolució 285/V del Parlament de Catalunya* favorable al Comerç Just l'any 1997, la Generalitat de Catalunya va ser la primera entitat en impulsar l'entrada de productes de Comerç Just a les Administracions Públiques del nostre país. Així, l'any 1998 **SETEM** va rebre una subvenció per part de la Direcció General d'Acció Cívica per acreditar les primeres màquines amb cafè de Comerç Just a l'Edifici del Palau de Mar. Des d'aquell moment, el programa de *vending* s'ha continuat estenent a diferents departaments del Govern.

Posteriorment, l'any 2005, la Generalitat es va adherir a la *Xarxa per la Compra Pública Ètica* i va signar un conveni de col·laboració amb **SETEM** per tres anys de cara a definir una estratègia conjunta de sensibilització. En l'actualitat, des de l'Agència Catalana de Cooperació al Desenvolupament, òrgan responsable de la gestió i execució de la política de cooperació, s'entén com un compromís l'assumpció dels objectius del Comerç Just com a mecanisme per reduir la pobresa i fomentar el desenvolupament sostenible. D'aquesta manera, en el Pla de Govern 2007-2010 s'afirma que la Generalitat de Catalunya introduirà criteris ètics, socials i ambientals a les seves compres i farà promoció del Comerç Just i el consum responsable.

#### **El cas de les dependències del Departament de Justícia de la Generalitat a Barcelona:**

Amb la voluntat de donar compliment a l'esmentada *Resolució 285/V del Parlament de Catalunya i la Resolució de 8 d'octubre de 1991 del Parlament Europeu* que feia una crida a utilitzar exclusivament cafè de Comerç Just en les seves dependències, el Departament de Justícia de la Generalitat de Catalunya, en el punt 6.4 dels plecs del document *Exp. JU-212/04*, exigeix l'adhesió de l'adjudicatari al programa d'una institució que tingui competència per a certificar i garantir l'expedició de cafè de Comerç Just en les màquines de venda automàtica:

*Quant al cafè que distribueixin les màquines expenedores de begudes calentes, s'ha de garantir que la seva obtenció es fa en condicions justes per als qui estan en l'inici de la seva cadena de producció (ha d'estar certificat com a cafè de Comerç Just)*

*(...) "Als efectes anteriors, totes les màquines de begudes calentes gestionades per l'adjudicatari en el marc del present contracte, hauran d'estar degudament senyalitzades a fi que tots els usuaris tinguin coneixement que el cafè que es distribueix està certificat com de Comerç Just."*

Actualment el departament de Justícia té 16 màquines de begudes calentes repartides en 16 edificis en els quals treballen aproximadament unes 3034 persones. Gràcies a un conveni de col·laboració amb la Generalitat i l'empresa de *vending*, **SETEM** s'encarrega de la identificació de les màquines i garanteix que es carreguin amb cafè de Comerç Just.



## Ajuntament de Barcelona

Els antecedents de la introducció del Comerç Just a l'**Ajuntament de Barcelona**, els podem trobar en la Proposició No de Llei aprovada pel Parlament de Catalunya el 20 de desembre de 1996 sobre el Comerç Just i solidari.

L'any 2002 surt a la llum l'*Agenda 21 de Barcelona*; a partir d'un procés participatiu obert a representants del govern, empreses, sindicats, ciutadans, grups ecologistes, universitats i experts privats, s'elabora un document denominat *Compromís Ciutadà per la Sostenibilitat*, l'article 10.8 del qual recull la següent línia d'acció: *"Impulsar el Comerç Just per a donar suport a les economies i el progrés social dels països menys desenvolupats, al bon ús dels seus recursos naturals i el seu desenvolupament sostenible. Participar en estratègies que facin més just el Comerç internacional"*.

El 22 de novembre, d'aquell mateix any l'**Ajuntament de Barcelona** aprova per unanimitat una Declaració Institucional en la qual s'acorda: *"promoure i estimular l'ús de productes de Comerç Just als serveis i dependències municipals. Especialment es fomentarà, atesa la importància del cafè en aquest projecte, que els productes servits en màquines de begudes de les dependències municipals ofereixin, sempre que sigui possible, productes de Comerç Just i Solidari"*.

El segon punt de la declaració proposa *"realitzar una campanya d'informació i sensibilització al personal municipal, en col·laboració amb les organitzacions no governamentals que impulsen aquesta iniciativa de Comerç Just i Solidari, per tal de difondre els seus objectius, beneficis i resultats"*.

A més, en aquesta declaració s'acorda constituir una Comissió tècnica de treball formada per directors de diferents serveis municipals per a impulsar l'inici de les accions oportunes i elaborar un informe de gestió anual amb els resultats assolits.



Arrel d'aquesta declaració institucional es va signar un acord amb dos ONG de Comerç Just, **SETEM i Cooperacció**, que s'encarreguen de promoure, impulsar i garantir amb un seguiment continuat que el cafè utilitzat en una determinada màquina o establiment és de Comerç Just. A finals de 2006 eren 103 màquines que ja servien cafè de Comerç Just a l'Ajuntament i les seves dependències.

## Universitat Autònoma de Barcelona

El 1999 l'**UAB** va promoure de forma centralitzada la introducció de criteris ambientals i socials en el concurs de Gestió de Serveis Públics de les màquines automàtiques de menjar i begudes. Com a conseqüència d'això, a partir de principis de l'any 2000 totes les màquines expenedores de begudes de l'UAB ofereixen només cafè de Comerç Just.

En el punt 8.7.1. del Plec de Prescripcions Tècniques i Sanitàries d'aquest concurs per a la instal·lació de màquines de begudes en l'**UAB**, s'especifica que: "*L'explotació de les begudes amb contingut de cafè a les màquines de begudes calentes haurà de realitzar-se obligatòriament amb cafè de Comerç Just. A mesura que les condicions tècniques, logístiques i econòmiques ho permetin la UAB demanarà als explotadors de màquines de begudes i menjar que amplii el seu ventall de productes entrant en l'àmbit d'altres begudes calentes (te i xocolates), dels sòlids i de les begudes fredes.*

*L'empresa haurà de certificar documentalment que tots aquells productes que posa a la venda sota l'etiqueta del Comerç Just ho són de debò. És obligatori publicitar visiblement sobre la mateixa màquina la procedència del cafè, fent constar l'etiqueta de Comerç Just".*

Aquest plec de condicions és molt ambiciós i contempla el compromís d'introduir altres productes de Comerç Just més enllà del cafè; a dia d'avui, després d'haver fet moltes proves amb la col·laboració de les empreses de *vending*, la universitat és a punt d'introduir **sucre de Comerç Just** a les màquines. **SETEM** és l'encarregada de garantir que el procés es realitza correctament i d'identificar i publicitar les gairebé 50 màquines.

## Universitat de Barcelona

La **Universitat de Barcelona** contempla des de maig de l'any 2005 als seus plecs d'explotació del servei de cafeteria en els diferents centres, un punt que recull el següent sobre productes de Comerç Just a les màquines *vending*:

8.1. *"El concessionari pot oferir simultàniament la instal·lació de màquines automàtiques expenedores de begudes i aliments en règim d'autoservei dins i fora del recinte del local assignat per la concessió, sense ultrapassar els límits de l'edifici, amb indicació expressa de les ubicacions proposades.*

*El concessionari haurà d'oferir productes de Comerç Just de la màxima qualitat possible en totes les màquines d'autoservei, sense cap cost addicional ni per a l'usuari ni per a la Universitat de Barcelona. L'oferta mínima de productes haurà de ser la següent: les màquines de begudes calentes haurien d'oferir obligatòriament cafè de Comerç Just.*

*Es valorarà l'oferir xocolata de Comerç Just, en les màquines de begudes calentes i en les màquines de sòlids l'oferir productes de Comerç Just i d'agricultura ecològica, que haurà de seguir la certificació segons els criteris establerts al Reglament Europeu 2092/91.*

*L'oferta de productes de Comerç Just i agricultura ecològica, si és el cas, haurà d'estar degudament senyalitzada en les respectives màquines".*

L'**UB** incorpora també en les seves normes la possibilitat de servir altres productes de Comerç Just com la xocolata i productes sòlids. En l'actualitat la **Universitat de Barcelona** ja compta amb 12 màquines de cafè acreditades per **SETEM** i la cafeteria de l'Edifici Central de Plaça Universitat que serveixen exclusivament cafè de Comerç Just.



Màquina a la Facultat  
d'Econòmiques de la  
Universitat de Barcelona





## Universitat de Girona

També la **Universitat de Girona** ha inclòs el Comerç Just en el plec de clàusules administratives del servei de cafeteria i màquines expenedores de líquids i sòlids; d'aquesta manera en el seu annex A, punt 7:

*"productes a oferir el següent en referència al Comerç Just: cafè.*

*Es distingiran solament dos tipus de cafè, el torrat natural 100%, aràbiga, de 1a. qualitat i el de Comerç Just. Se servirà, si no hi ha indicació en contra per part del client, el de Comerç Just".*

*Des de la seva entrada en vigor a tots els edificis de la universitat, tant a cafeteries com màquines expenedores el cafè servit per defecte, serà de Comerç Just tret que el client sol·liciti el contrari".*



## Guàrdia Urbana de Barcelona

En l'apartat de característiques dels productes del *Plec de clàusules tècniques que han de regir el contracte de serveis de màquines d'autoservei, expenedores de begudes calentes i fredes, sòlids i mixtes per a les dependències del sector de seguretat i mobilitat de l'Ajuntament de Barcelona* s'afirma que:

*"A cada màquina una de les opcions de cafè, el te i la xocolata han de ser solidàries amb el Comerç Just".*

El juny de 2007 hi ha 15 màquines amb cafè de Comerç Just acreditades per **SETEM** a les dependències de la Guàrdia Urbana de Barcelona.

# 4.

## Suport polític al Comerç Just

### Àmbit Europeu

**Des de principis dels anys 90 trobem manifestacions de suport al Comerç Just per part de les diferents institucions europees:**

- L'article 177 del Tractat fundacional de la **Comunitat Europea** estableix una política comunitària en l'esfera de la cooperació al desenvolupament.
- El **Parlament Europeu**, mitjançant la Resolució A3-228/91 de 8 d'octubre de 1991, va fer una crida a les institucions comunitàries per a utilitzar exclusivament cafè de Comerç Just en les seves dependències.
- Cal destacar la Resolució A3-0373/93 sobre un Comerç Just y solidari entre el Nord y el Sud (DOCE C44/119, 19 de Gener de 1994)
- L'any 1996 el **Comitè Econòmic i Social de la Unió Europea** recolza la creació d'un segell de Comerç Just en el document *Moviment a favor d'una marca de Comerç Just europea* (CES 538/96).
- *L'Informe Fassa* del **Parlament Europeu** en Comerç Just va enviar a la Comissió una sèrie de propostes per a donar suport al Comerç Just l'any 1998.
- També l'any 1998 es va adoptar la Resolució (DOCE C 280/33) la qual estableix que el Comerç Just és un dels mitjans més efectius per promoure el desenvolupament.
- L'any 1999 una Comunicació de la **Comissió Europea** (COM-1999-619) presenta línies d'acció que la UE pot adoptar per afavorir el desenvolupament del Comerç Just.
- *Acord Cotonou*: Un acord d'associació entre Àfrica, Carib i Pacífic i la Unió Europea en què es fa especial referència a la promoció del Comerç Just.
- En el Pla d'Acció de Comerç Sostenible STAP (2003), la Direcció General de Comerç de la **Comissió Europea** preveu la promoció de la inclusió de criteris de Comerç Just i Sostenible en la compra pública de la UE.
- Finalment, el **Parlament Europeu** adopta el juny de 2006 la *Resolució sobre Comerç Just i desenvolupament* (A6-0207/2006) per promoure el Comerç Just. Aquest document posa l'accent en la importància d'incrementar el suport públic a aquest sector, amb un creixement sostingut a Europa, on representa gairebé el 70% de les vendes mundials. La resolució fa també una crida a la **Comissió Europea** perquè presenti una recomanació sobre aquesta matèria.

## Àmbit Estatal

A l'Estat Espanyol, el suport polític al Comerç Just sorgeix en diferents àmbits d'actuació de les administracions públiques. D'una banda, en la normativa i la legislació referents a la cooperació internacional i a l'ajuda al desenvolupament o per declaracions no de llei; i per altra banda, en la normativa i programes en l'àmbit de la sostenibilitat.

El suport al Comerç Just per part de l'Estat Espanyol comença el 1996 amb l'aprovació de diverses Proposicions No de Llei per la **Comissió de Cooperació i Ajuda al Desenvolupament** sobre el Comerç Just i solidari:

- Proposició No de Llei al **Congrés dels Diputats** sobre el reconeixement i el recolzament del Comerç Just i solidari del 18 de setembre de 1996.
- Llei 23/1998, de 7 de juliol, de Cooperació Internacional al Desenvolupament, que reconeix el Comerç Just com una eina de cooperació en l'àmbit de l'Educació assenyalant expressament el suport a les iniciatives a favor d' un Comerç Just i un consum responsable.

En el recentment elaborat *Pla Director 2005-2008* de l'**Agència Espanyola de Cooperació Internacional (AECI)** el Govern contempla el suport a les cooperatives de Comerç Just. Aquesta proposta ha d'anar desenvolupant-se en els diferents plans d'acció.

## Àmbit Autonòmic

Actualment el major impuls des de les institucions públiques al Comerç Just s'està produint arran de la conscienciació dels governs regionals i locals sobre el desenvolupament sostenible. Molts d'ells s'estan adherint a plataformes internacionals que donen suport a aquesta temàtica com poden ser *La Xarxa de Governos Regionals pel desenvolupament Sostenible* o el *Consell Internacional per a Iniciatives Mediambientals Locals (ICLEI)* que va desenvolupar el projecte *Procura +* . En el cas de Catalunya, destaca la **Xarxa Catalana per la Compra Pública Ètica** a la qual està adherida la mateixa **Generalitat de Catalunya**. Podeu trobar més informació sobre aquesta xarxa al web **[www.comprapublicaetica.cat](http://www.comprapublicaetica.cat)**.

A nivell autonòmic, a l'Estat Espanyol són diverses les comunitats que reconeixen en les seves lleis de cooperació el Comerç Just: **Aragó, Catalunya, Extremadura, La Rioja i Navarra**.

Ja fora de l'àmbit de la cooperació i de forma no vinculant, el Comerç Just ha tingut un reconeixement parlamentari amb Proposicions No De Llei i Resolucions en diverses comunitats com **Andalusia, Galícia, Madrid, Navarra o País Basc**.



## El cas de Catalunya:

- Proposició No de Llei aprovada pel **Parlament de Catalunya** el 20 de desembre de 1996 sobre Comerç Just i Solidari.
- *La Resolució 285/V del **Parlament de Catalunya*** de 3 d'abril de 1997 de suport al Comerç Just i solidari, insta el Govern de Catalunya a establir relacions de cooperació amb empreses de Comerç Just i solidari, fundacions, organitzacions no governamentals (ONG) i altres organitzacions que desenvolupin projectes en aquest camp.
- *El Pla Director de Cooperació al Desenvolupament 2003-2006* de la Generalitat de Catalunya contemplava realitzar campanyes de foment del Comerç Just i de sensibilització sobre el canvi de les regles del joc del comerç internacional.
- *En el Pla de Govern 2007-2010* s'afirma que l'Administració de la Generalitat introduirà criteris ètics, socials i ambientals en els plecs de condicions de compra de béns i serveis i farà promoció del Comerç Just i del consum responsable.

## Àmbit local

*A nivell local els processos de l'Agenda 21* estan sent decisius perquè les autoritats reconeixin i elaborin plans d'acció a favor del Comerç Just. Milers de ciutats a tot el món ja treballen aquests temes; només a Espanya han estat més de 1500 municipis els que han adquirit formalment aquest compromís.

A Catalunya hi ha molts ajuntaments que han canviat el cafè de totes les màquines de les seves dependències. La majoria d'aquest ajuntaments formen part de la *Xarxa Catalana per la Compra Pública Ètica*, entitat integrada per administracions públiques que volen prendre mesures per a lluitar contra l'explotació laboral de treballadors i treballadores dels països empobrits a través del seu consum i les seves compres. El procés que han seguit aquestes administracions locals ha estat el següent:

- De forma centralitzada amb un concurs públic ho han fet ajuntaments com **Igualada, Esplugues, Castellar del Vallès, Mollet del Vallès, Sitges, El Prat de Llobregat, Sant Boi, Sant Adrià del Besòs o Gavà** entre d'altres.
- Amb una declaració institucional i un posterior acord de col·laboració amb SETEM ho estan treballant **l'Ajuntament de Barcelona, Badalona i Terrassa**.

# 5.

## Conclusions

Des que va néixer als anys 50, el Comerç Just s'ha convertit en un moviment internacional que garanteix millors condicions de vida a més d'un milió de productors i productores del Sud. Les Organitzacions de Comerç Alternatiu han liderat aquest procés i han fomentat que els grups consumidors, tant públics com privats, tinguin en compte les condicions socials, econòmiques i ambientals a la hora d'efectuar les seves compres.

Les vendes de Comerç Just creixen anualment un 20% a Europa, ja que els consumidors i les consumidoros valoren els productes comercialitzats d'una manera més justa i sostenible. Els polítics i els responsables de contractació de les Institucions Públiques han captat el senyal: la població vol més transparència en el comerç i desitja una distribució més igualitària de la riquesa.

Tot i que ja hi ha moltes experiències positives, l'actual marc legislatiu que regula les compres públiques és encara poc precís en les consideracions de tipus social i manquen normes i procediments que regulin la introducció d'aquests criteris, així com cert compromís polític per tirar endavant aquests processos.

Caldria també fer una anàlisi profunda dels patrons insostenibles de producció i de consum establerts a la nostra societat per intentar combatre'ls.

Una vegada analitzades les diferents experiències d'introducció del Comerç Just existents al nostre país és convenient destacar les condicions idònies que han de donar-se per assolir l'èxit de la iniciativa, segons la nostra experiència.

Per començar, és important que existeixi la voluntat política i el compromís per part de la institució per permetre una major continuïtat en el temps al marge dels canvis interns que puguin donar-se. D'altra banda, és cabdal que dins l'entitat es designi una persona responsable que pugui coordinar l'experiència i estigui en contacte amb tots els actors implicats.

Al mateix temps, considerem molt convenient centralitzar i regular amb plecs favorables al Comerç Just els serveis externs de cafeteria, *vending* i restauració. La institució ha d'introduir aleshores, clàusules en els concursos que regulen les contractacions per a la gestió d'aquests serveis.

També les empreses adjudicatàries haurien d'estar familiaritzades o tenir certa predisposició al tracte amb productes de Comerç Just, així com criteris de responsabilitat social.

Per finalitzar, i d'acord als èxits obtinguts fins al moment en diferents parts d'Espanya, **SETEM** és en l'actualitat una ONG capaç d'impulsar i garantir el seguiment i el control de tot el procés. A més de dur el control sobre les màquines, **SETEM** proposa una sèrie d'accions de sensibilització com una acció paral·lela al propi consum.

El conveni que l'**Agència Catalana de Cooperació al Desenvolupament** i l'**Agència Catalana de Consum** han firmat amb **SETEM** permetrà que es faciliti i s'impulsi el procés d'introducció de productes de Comerç Just als edificis del Govern i d'altres institucions públiques, universitats i empreses catalanes. Aquesta publicació vol ser-ne un primer pas.

# ANNEX

## Màquines acreditades per SETEM a la Generalitat de Catalunya

Entitat	Màquines
Agència Catalana de Consum	1
Agència Catalana de Cooperació al Desenvolupament	1
COPCA	2
Convocatòries	1
Departament Medi Ambient - Institut de Consum	1
Departament de Cultura	1
Departament d' Interior	6
Departament de Governació	4
Departament d' Ensenyament	2
Departament de Medi ambient	2
Departament de Benestar social	9
Departament de Presidència	2
Departament de Justícia	17
Departament d' Indústria, Comerç i Turisme	1
Institut Català del Voluntariat	1
Institut Català de la Salut	2
Institut Català de les Dones	1
Palau de la Generalitat	7
Servei Català de la Salut	1
Síndic de Greuges	1
<b>TOTAL</b>	<b>63</b>

## Institucions públiques que ja compten amb cafè de Comerç Just a Catalunya amb màquines acreditades per SETEM

Aigües de Manresa	Àrea Metropolitana de Barcelona
Ajuntament d' Esplugues	Autobusos de Mataró
Ajuntament de Granollers	Biblioteca del Prat
Ajuntament Vilanova i la Geltrú	Biblioteca Manuel de Pedroló
Ajuntament d'Arenys de Mar	CAP Sants
Ajuntament d'Igualada	Caixa Laietana
Ajuntament d'Olèrdola	CAP Poble Sec
Ajuntament de Badalona	CAR de Sant Cugat
Ajuntament de Barcelona	Casal Àusias March
Ajuntament de Begues	Casal Cultural de Mirasol
Ajuntament de Camarles	Casal d'avis del poble Sec
Ajuntament de Cambrils	Casal d'Avis Escola d'adults Sant Pere de Ribes
Ajuntament de Castellar del Vallès	Casal de Cultura de Can Butjosa
Ajuntament de Castellbisbal	Casal Sant Jordi
Ajuntament de Mataró	CEIP Camí d'en Cros
Ajuntament de Molins de Rei	CEIP Canigó
Ajuntament de Mollet del Vallès	CEIP Escola Bosc Montjuïc
Ajuntament de Premià	CEIP Font d'en Fargas
Ajuntament de Reus	CEIP Joan Juncadelles
Ajuntament de Sabadell	CEIP Montseny
Ajuntament de Sant Adrià del Besòs	CEIP Montserrat Gispert
Ajuntament de Sant Boi	CEIP Montserrat
Ajuntament de Sant Cebrià	Centre Cívic Joan Amades
Ajuntament de Sant Cugat del Vallès	Centre de Recursos Barcelona Sostenible
Ajuntament de Sant Joan d' Espí	Centre de Recursos Pedagògics Nou Barris
Ajuntament de Sant Just Desvern	Centre Cívic Ponent de Reus
Ajuntament de Sant Sadurn d'Anoia	C. d'àrbitres pel consum municipal de Mataró
Ajuntament de Sitges	Col·legi Major U. L' Estonnac
Ajuntament de Terrassa	Col·legi Mossèn Ramon Barbat
Ajuntament de Valls	Col·legi Pont del Dragó
Ajuntament de Vilaseca	Col·legi públic Canigó
Ajuntament d'Esplugues de Llobregat	Col·legi Torroja Miret
Ajuntament El Prat de Llobregat	Col·legi La Canonja
Ajuntament Gavà	Col·legi La Mercè
Ajuntament de San Pere de Ribes	Col·legi Sant Salvador
Ajuntament de Sant Joan de Vilatorrada	Consell Comarcal Vallès Oriental
Ajuntament de Granollers	Consorci de Formació del Bages sud

COPCA	IES L'Arboç
Diputació de Tarragona	IES Narcís Monturiol
EcoMuseu	IES Narcís Oller
El Bulevard Casal de joves Sant Joan d' Espí	IES Polinyà
Empans- Escola de malalts mentals	IES Santa Eugènia
Escola ITACA	IES Sentmenat
Escola d'adults Cerdanyola	IES Vila de Gràcia
Escola d'adults - Can Marsà	Iniciativa per Catalunya -Els verds-
Escola Antaviana	Inst. Municipal Formació i Empresa- Centre de Recursos Ambientals
Escola CEIP Bages	Institut Badosa
Escola Costa Llobera	Institut Baldiri Gilera
Escola d'adults els Tarongers	Inst.mun.de Paisatge Urbà i de la qualitat de vida
Escola Gil Cristià	Institut Municipal d'Hisenda
Escola Illa	Institut Municipal de Persones amb Discapacitat - Equip d'Assessorament Laboral Eixample
Escola Las Seguidillas	Institut Nacional de Toxicologia
Escola Natura	Institut per al desenvolupament de la formació i la ocupació (IDFO)
Escola Pere Vergés	Institut Pere Calders
Escola Pia de Granollers	Las Mandias
Escola Pia de Sabadell	Mercat Municipal del Masnou
Escola Puig i Cadafalch	Nostra Senyora de Montserrat
Escola Santa Creu	Nostra Senyora Escola Pia
Escola Universitària Empresarials Bages	Parc Científic de Barcelona
E. Univ. Politècnica de Vilanova i la Geltrú - EUPVG	Parc d'Atraccions Tibidabo
Escola Xaloc	Patronat Mun.de Serveis comunitaris de Gavà
Fons Català de Cooperació	Pavelló Sant Jordi de Girona
Formació d'adults Sant Just	Pavelló Sta. Eugènia de Girona
Fundació Marianao	Piscina Can Gibert de Girona
Fundació Socio-sanitària Sant Andreu	Policia Local Manresa
Fundació Universitària del Bages	Poliesportiu municipal - Espanya Industrial
Hospital de Bellvitge	Sidral Casal de Joves
Hospital de l'Esperit Sant	Síndic de Greuges
Hospital de Tortosa Verge La Cinta	Universitat Rovira i Virgili (URV)
Hospital Joan XXIII	Universitat Autònoma de Barcelona (UAB)
IES Miquel Bos i Jover	Universitat de Barcelona (UB)
IES Sant Vicenç de Castellet	Universitat Ginebró - Escola Taller
IES Banús	Universitat Oberta de Catalunya (UOC)
IES Bonavista	Universitat Politècnica de Catalunya (UPC)
IES El Calamot	Universitat Ramon Llull
IES Joan Brossa	
IES Jonqueres	

## Operadors de vending en conveni amb SETEM que ja carreguen màquines amb cafè de Comerç Just

Operador	Telèfon
ABS Vending	687777335
Adelva S.A. (Automáticos del Vallès)	937100815
Antoni Puigpelat Cabau Vending	932238670
Autobar Spain	630262174
Automatic S.A.	977553321
Automatic Tarraco	937148450
Automàtics Aranda	609300676
Cafegra S.L.	934558940
Caixa Caf	934355367
Castro Vending	937337257
Cipriano Fernandez	934503534
Comercial Vallès	933733111
DABA S.A.	972400121
Dinamic Cafè	934235515
Disbesa Begudes i marqueting S.L.	977553700
Girovending	937572334

Operador	Telèfon
Grup Ibervending S.A.	933518317
Grup Ibervending Tarragona	937970021
Grup Ibervending delegació de Lleida	937104589
JJ Vending Automatismos y Vending S.L.	972703972
Jose S. Luna	93 3732237
MACVEN	937363700
MAEXA	938445161
MICA Vending	938437260
Otamatic	938904972
SBD Vending	93264023
Selec vending	617941189
Serving SCP	934854893
Vencafesa	932660790
Vendicom	670776017
Vending Llobregat	609390969
Vending Manresa	608949598

Trobareu més informació a:

[www.boncafe.org](http://www.boncafe.org)

[www.setem.cat](http://www.setem.cat)

[www.comprapublicaetica.cat](http://www.comprapublicaetica.cat)

## Bibliografia:

- Ajuntament de Barcelona - ICLEI, 2005. L' Ambientalització d'events.

- EFTA, 2007. Fair Trade In Public Procurement.

- IDEAS, 2006. Guía para la Contratación Pública Responsable en Andalucía. Consejería de Medio Ambiente. Junta de Andalucía

- Parlament Europeu, 2005. Informe sobre Comerç Just i Desenvolupament (2005/2245 INI)

- Red Navarra de Entidades Locales hacia la sostenibilidad (Red NELS) y Gobierno de Navarra. Guía para una contratación pública sostenible.

- SETEM-Catalunya, 2006. El Comerç Just a Catalunya 2006; Icaria Editorial.

- SETEM, 2006. El Comercio Justo en España 2006; Icaria Editorial

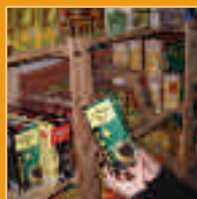
Programa *El Bon Cafè* de promoció del  
Comerç Just i suport als petits productors.

**SETEM-Catalunya**

**Bisbe Laguarda, 4 - 08001 Barcelona**

**T +34 93 441 53 35 - F +34 93 443 20 69**

**[www.setem.cat](http://www.setem.cat) - [www.boncafe.org](http://www.boncafe.org)**



Setem

Amb el suport de:

