



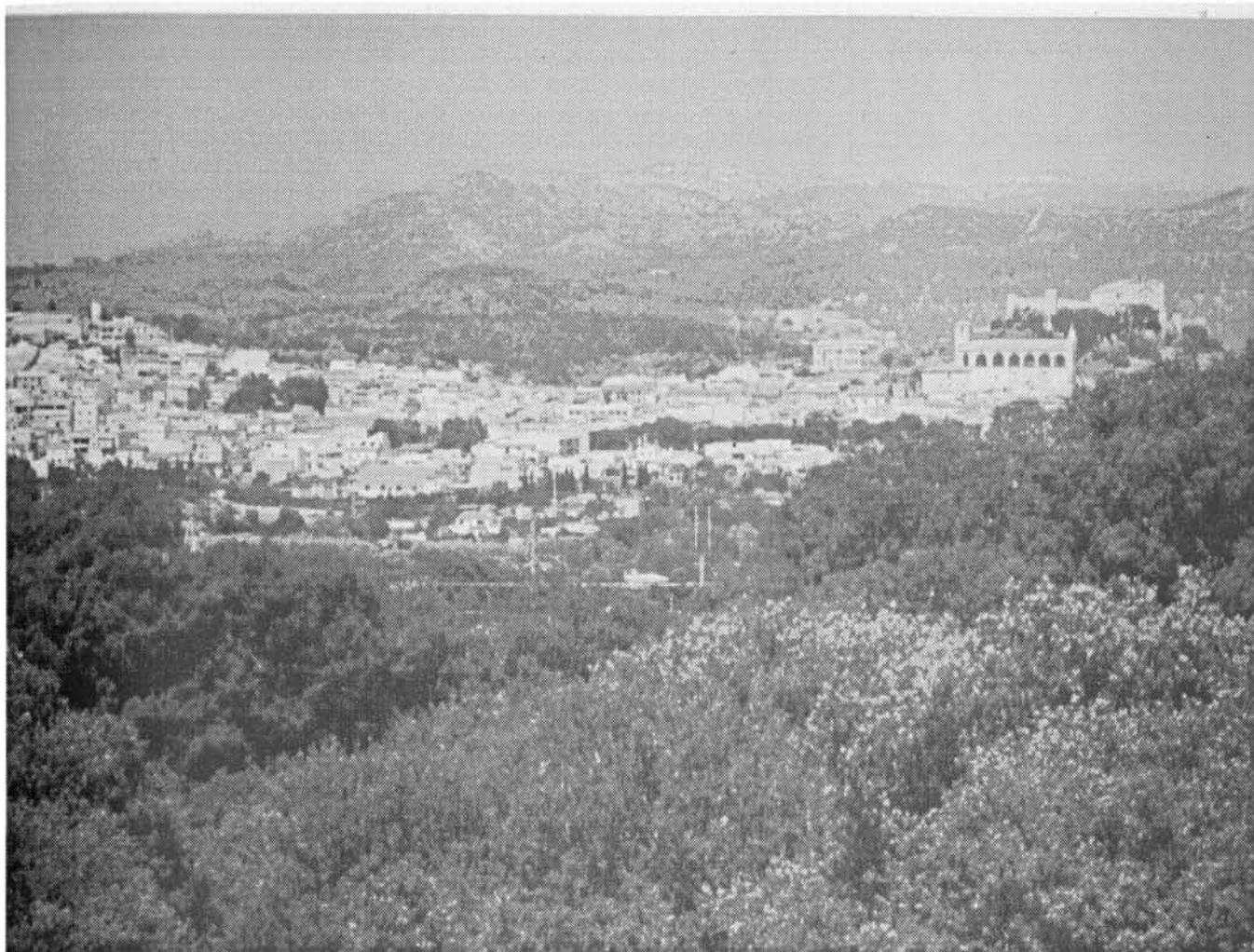
Bellpuig

REVISTA QUINZENAL
Nº 519 - ANY XXXVI
Artà, 6 de maig 1995 (225 pts.)



1r de maig a l'Ermita

(pp 20-23)



Aprovat el Pla de Protecció de les Muntanyes d'Artà

En el plenari del 20 d'abril s'aprovaren, a més del pressupost municipal, unes reformes urbanístiques d'importància. A la Colònia es va desqualificar més de la meitat del sòl urbanitzables sense pla parcial aprovat. S'acordà una Unitat d'Execució que ha de permetre la construcció d'una pista polisportiva. A Artà es fa una reserva de sistema vial per donar servei d'aparcaments als usuaris del Centre de Salut. Entre el nucli urbà, la carretera a Cala Rajada, la síquia i l'antiga carretera, es crea una zona urbanitzable amb ús d'equipament esportiu. La més important de totes, però, les l'aprovació inicial del Pla de Protecció de les Muntanyes d'Artà.

Eleccions municipals:

Enquesta als partits polítics (pp. 12-16)

Enquesta als candidats número 4. (p. 6)

Les cinc candidatures completes (p. 7)


Bellpuig
Revista quinzenal

Num. 519, 6 maig 1995

Redacció i Administració:

Rafel Blanes, 10 - Artà. Apartat n° 96

Tel. i Fax 83 50 33

(contestador automàtic)

Dipòsit legal: PM 57-1969
Imp.: Tirrena S.A. (Manacor)

c/ Pintor Gris, 2 tel. 55 52 12

Redacció:

Julen Adrián

Joan Amorós

Guillem Bisquerra

Rafel Carrió

Antoni Esteva

Andreu Genovard

Sebastià Ginard

Jaume Morey

Francesc Munar

Climent Obrador

Rafel Pérez

Antònia Vives

Col.laboracions:

Miquel Dalmau

Joan Esteva

Maria Gelabert

Pere Ginard

Bartomeu Jaume

Miquel Mestre

Antoni Muñoz

Antoni Picazo

Jaume Sureda

Bartomeu Tous

Pere Vicens

Administració:

G. Bisquerra.

Tel. particular 83 62 88.

Bellpuig no es responsabilitza del contingut dels articles que van firmats. No garanteix la publicació d'originals no demanats ni es compromet a donar-ne explicacions.

Bellpuig surt dos cops cada mes llevat dels extres de Sant Salvador i de Nadal.

Noves actuacions urbanístiques

El primer que sobtà en el plenari de fa dues setmanes va ser la facilitat amb què temes tan trascendents passassin amb tan poca discussió. Hi ha la possibilitat que les discussions s'haguessin ventilat a les respectives Comissions Informatives, però hi ha indicis que això nova passar (els grups de l'oposició es queixaren de no haver tengut temps d'examinar-los a fons, però quan el batlle els va dir que no protestaren quan es va fixar la data del plenari, no replicaren). Amb tot, i com va dir el portaveu del PP, com que només és l'aprovació inicial, ja hi haurà temps d'estudiar-s'ho bé.

Se li degué escapar que això ja ho haurà de fer el nou consistori, i el seu és l'únic grup que en els llocs de previsible nous regidors no n'hi ha cap amb experiència municipal.

Però això són anècdotes: el que és realment important és la trascendència del que s'aprovà, encara que fos inicialment. És possible que hi hagi artanencs que els entri més aviat aquest aparcament que es vol fer per al Centre de Salut a costa del jardí de Can Patró. Altres pots recordar el projecte del Teatre Municipal, amb la connexió que establirà amb la zona del carrer Teulera. Si aquests artanencs amb bona memòria hi afegixen la previsió de l'eix que l'OTI programa des de S'Estació fins al carrers Ciutat i Antoni Blanes, tendran la visió d'un centre del poble radicalment distint al que és ara.

S'hi afegix la previsió de nous terrenys per a equipaments esportius i, sobretot, el criteri reduccionista (a petició dels afectats) en el planejament de la Colònia.

Amb tot, el que té més pes d'aquells acords que avui comentam a l'Informe, és el Pla de Protecció de les Muntanyes d'Artà. En una decisió insòlita, la Comissió Insular d'Urbanisme va envair les competències municipals i va emetre un judici polític inexplicable: la protecció que l'Ajuntament decidia sobre una part del seu territori era excessiva. El Pla que ara passarà a informació pública, s'ha redactat i arriba a les conclusions que ja es recollien a les NNSS que la Comissió mutilà.

Ja hem dit que tot aquesta actuació l'haurà de dur a terme un Consistori distint al que l'ha aprovada, o uns, en plural, perquè són actuacions que podrien durar més d'un període municipal. Però això també vol dir que

serà una nova Comissió Insular d'Urbanisme la que haurà d'aprovar definitivament les modificacions.

En el plenari que comentam, d'escassa confrontació política, la més significativa va ser quan el portaveu del PP va replicar el Batlle, que havia dit que la Comissió Insular d'Urbanisme havia escapat la protecció de les muntanyes. El regidor Sureda, amb una intervenció escassament meditada, li va fer avinent al batlle Pastor que el PP no tenia majoria a la Comissió Insular d'Urbanisme, però la rèplica el va deixar en evidència. La tenia quan va decidir aprovar, amb aquella prescripció, les Normes d'Artà.

De Comissió Insular d'Urbanisme, amb majoria del PP, a Comissió Insular d'Urbanisme, ara amb no majoria del PP, es pot passar a una nova Comissió Insular d'Urbanisme amb majoria del PP, segons sigui el resultat de les eleccions del 28.

El joc de paraules és imprescindible per entendre com està, ara, el panorama.

Fotos, encara no; però notícies, sí

Ja sabem, i ho hem comentat als nostres lectors, que les fotografies no ens surten ben reproduïdes. Ho estam intentant i, prest o tard, arribaren a una qualitat superior a l'actual. Fins i tot esperam que en aquesta edició ja s'ha de notar una mica de millora.

Però si no tenim cap reserva a admetre allò que no ens surt bé, tampoc no en tenim per recordar que hi ha ocasions en què l'edició ens surt molt bé. I el número 518 en va ser un.

L'edició del dissabte dia 22 d'abril ja era al carrer el divendres horabaixa dia 21, i duia la informació del plenari municipal que s'havia celebrat l'horabaixa anterior, el dijous 20. Només la importància dels temes tractats ens ha obligat a reservar per a aquesta edició el tractament més detallat d'aquells temes.

També vàrem oferir la llista d'Unió Mallorquina, tancada el capvespre d'aquell dijous dia 20. Dia 21 ja la tenien els nostres lectors, tot i la contradicció amb el que es publicava a la crònica de la Colònia, ja paginada aleshores, sobre la retirada d'Antoni Llaneras de la política. Valgui per tant l'explicació del contrasentit involuntari.

El lector, que té tants de motius per queixar-se de les nostres mancances com a periodistes aficionats, segurament s'alegrarà quan l'encertam.

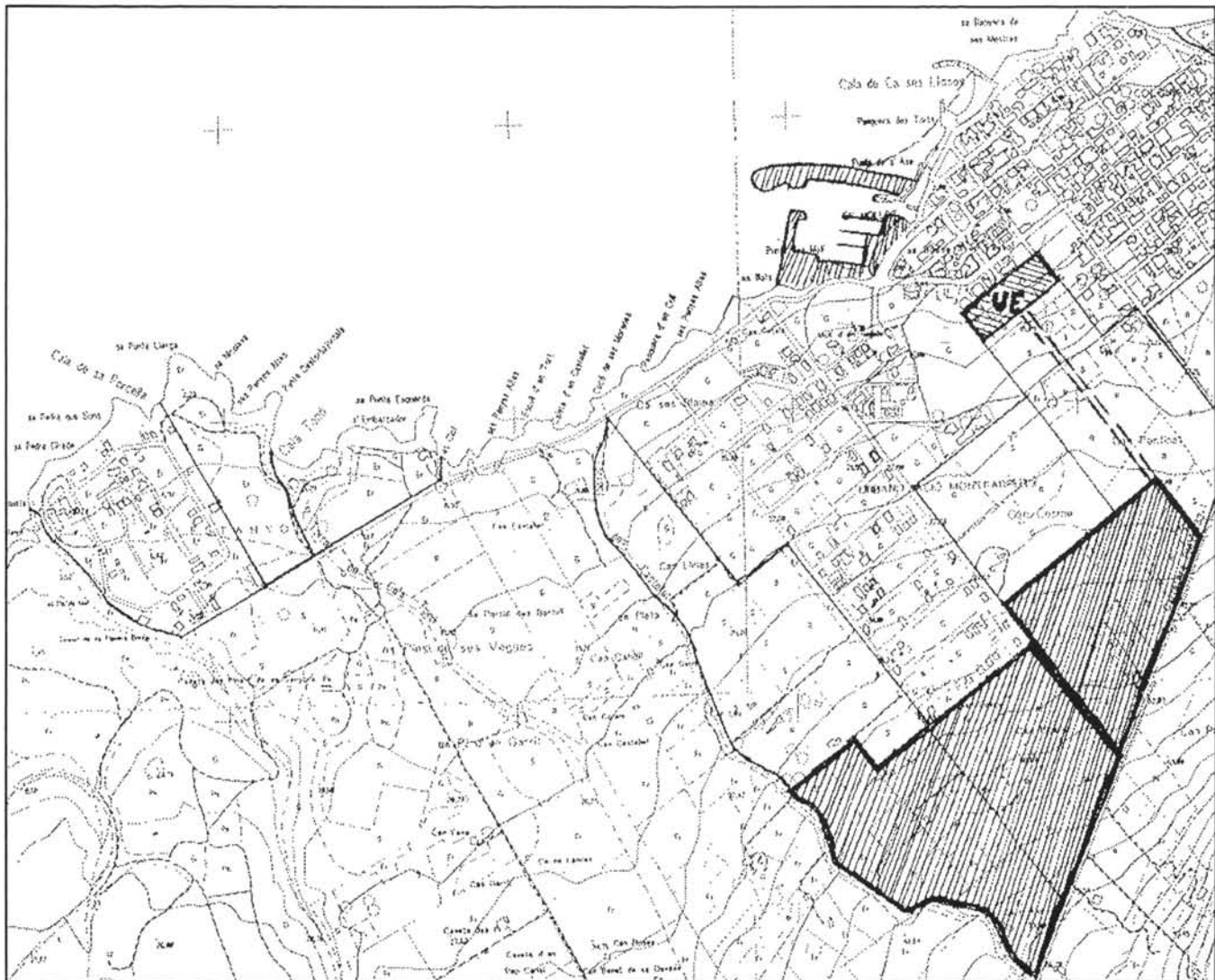
**BELLPUIG
ÉS
FER POBLE
subscriuiu-vos-hi**

Reformes urbanístiques aprovades en el darrer plenari

Nova zona d'equipaments esportius.

Zona per a la pista polisportiva de la Colònia.

Pla de Protecció de les muntanyes d'Artà.



Sobre aquest croquis s'hi veuen, amb trama, els polígons desqualificats. Amb les lletres «UE», la zona de conveni per a la Unitat d'Execució que preveu la zona per la pista polisportiva. També s'hi marquen el futur vial d'accés a la Colònia i, a escala aproximada, el port esportiu.

Redacció.- Les reformes urbanístiques que s'aprovaren en el plenari del passat 20 d'abril semblen menors i algunes ho són de

forma indiscutible, però són totes de gran transcendència. Afecten un parell de polígons de la Colònia de Sant Pere i, en un

menor grau, Artà. En aquest nucli s'han aprovat dues actuacions que, quan s'acabin, poden modificar molt la fisonomia

NECESITA USTED UN SEGURO?
 NECESITA INFORMACIÓN DE LOS SEGUROS QUE HAY EN EL MERCADO?
 NECESITA AMPLIAR LOS QUE YA TIENE CONTRATADOS?



PROFESIONAL TITULADO, QUE SIN NINGUN COSTE ADICIONAL, LE OFRECERA ASESORAMIENTO PROFESIONAL GARANTIZADO E IMPARCIAL QUE, SIN ESTAR VINCULADO A NINGUNA COMPAÑIA DE SEGUROS (PARA NO PERDER LA OBJETIVIDAD), LE ACONSEJERA LO QUE ES MEJOR Y MAS ADECUADO PARA USTED.

LE FACILITAMOS ASESORAMIENTO Y PRESUPUESTO SIN COMPROMISO SOBRE CUALQUIER SEGURO

**CATALINA
 TH. BONNÍN**

CORREDOR DE SEGUROS INSCRITO EN EL REGISTRO DE LA DERECCION GENERAL DE SEGUROS.

carrer Quatre Cantons, 5 (07570 - Artà) - Tel. 83 60 22 - Fax. 83 60 85

del poble. Inclouen també el Pla de Protecció de les Muntanyes d'Artà, requerit per la Comissió Insular d'Urbanisme per incloure'l a les Normes Subsidiàries.

Desqualificacions

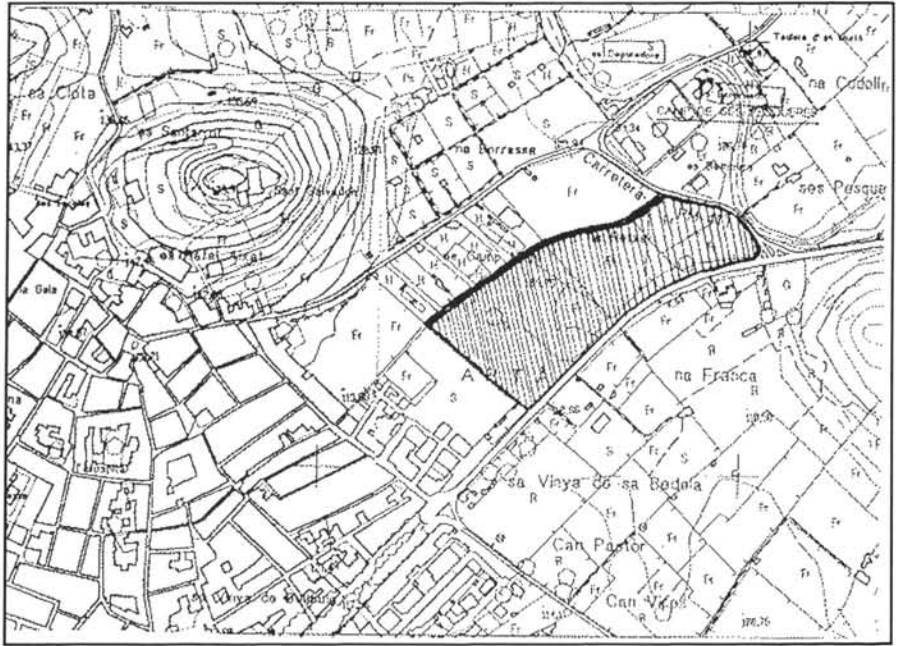
Entorn del nucli central de la Colònia de Sant Pere hi ha quatre polígons urbanístics que les Normes Subsidiàries deixaren com urbanitzables, però que encara estan sense Pla Parcial aprovat. Pel seu caràcter d'urbanitzables estan sotmesos a les obligacions fiscals dels terrenys urbans (com a conseqüència de l'entrada en vigor del nou cadastre sobre la propietat urbana) i això, pel que sembla, resulta excessivament gravós si no hi ha expectatives properes de desenvolupament urbanístic.

Els propietaris s'han manifestat favorables a la desqualificació, és a dir, a retornar-los a la condició de rústics. Es tracta de les zones que al croquis adjunt estan tramades: des del depòsit regulador d'aigua fins a Can Pentinat, a banda i banda de l'avinguda Montferrutx.

Unitat d'Execució

Es duria a terme en un extrem d'un dels polígons que continuen urbanitzables, a la punta situada a continuació de S'Espilai, en sentit cap a muntanya, i afecta uns terrenys que són propietat de Joana Aina Torres Mascaró. Es durà a terme mitjançant un conveni entre la propietat i l'Ajuntament. Per aquest conveni, l'Ajuntament rep, en concepte d'aportació obligatòria anticipada, la cessió de 1.830 m² que serien destinats a equipament esportiu. El projecte és construir-hi, ja, una pista polisportiva per a la Colònia. Amb tot, la zona esportiva pròpia per a la Colònia continua on estava prevista a les NNSS: just darrere la Residència. Allà hi ha previst un camp de futbol i altres instal·lacions.

Aquesta Unitat d'Execució, possible en uns terrenys que fan part d'un urbanitzable, ha de permetre, a més, perllongar cap a muntanya el vial de la dreta (mirant des de la mar) de la plaça de darrere el Club Nàutic, fins a connectar, per dins Can Pentinat, amb la carretera: seria el nou accés d'entrada a la



Nova zona de reserva per a equipaments. El traçat de la síquia ofereix la via d'accés en què serà convertida.

Colònia, previst també a les NNSS per quan l'urbanitzable que continua qualificat s'executi.

San Pedro, requalificació

Les NNSS desqualificaren una zona de la urbanització San Pedro (urbanitzable amb Pla Parcial aprovat) sense admetre les alegacions de la urbanitzadora, que s'hi oposà. La Comissió Insular d'Urbanisme també beneí la desqualificació; però el recurs presentat als tribunals ha estat favorable a la tesi de la urbanitzadora i la sentència obliga l'Ajuntament a requalificar aquella zona, situada a la part alta de la urbanització. L'argument principal del tribunal és que es tracta d'una zona sobretot d'espais lliures o zones verdes i equipaments que perjudicaria els veïns que compraren a la part ja executada perquè els deixaria sense. La proposta aprovada requalifica d'urbanitzable la zona en litigi, tot i que hi redueixi els paràmetres anteriors d'edificació.

Actuacions a Artà

La més impactant és la que s'ha previst

en el centre del nucli urbà, concretament a la zona de connexió entre el carrer Trespolet i el de Na Batlessa. Es tractaria de donar servei d'aparcaments als usuaris del Centre de Salut i per això s'ha pensat a declarar una reserva de sistema vial, destinat a aparcament, sobre la part no edificada de Can Blanes, és a dir, la zona de jardí ara tancada per una paret a la confluència esmentada. La intenció en el moment de l'aprovació era que el jardí, o almenys els arbres, es respectassin al màxim.

Una altra actuació consisteix a connectar, urbanísticament, la zona de Sa Pista amb els accessos a Ses Païsses. La idea és poder-hi construir uns aparcaments, als quals s'hi pogués accedir des de l'avinguda Costa i Llobera i possiblement també des de la plaça del Progrés, per a uns 150 cotxes. Això permetria acollir els vehicles de visitants, tant per al poble en general, com per a Ses Païsses en particular. En aquest cas també afavoriria que el tram final de l'accés es fes a peu.

La més important és, segurament, la que es preveu a la zona d'Es Cós. Se l'ha classificada com urbanitzable amb ús d'equipament esportiu i sobre el croquis es



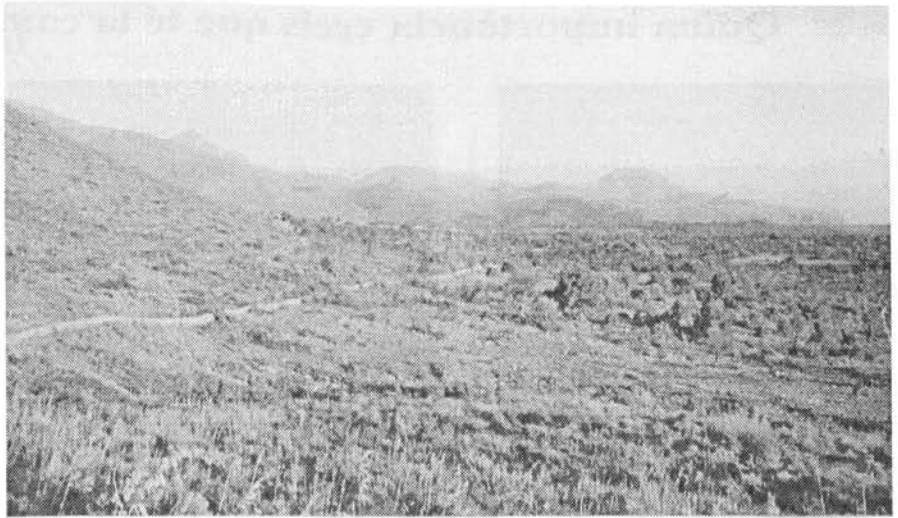
FORN DE CAN BECA

Cada dia, bon pa

Despatx central:

Rafel Blanes, 51 - Artà - Tel. 83 61

veu que el nucli urbà quedaria connectat, amb aquest zona d'equipaments, amb la ja existent entorn de Ses Pesqueres, Parc de Bombers, Escorxador i Depuradora. La decisió s'ha presa, pel que s'explicà al plenari, perquè és ja l'únic territori pla suficientment extens per poder encabir els equipaments esportius que es considera que falten al poble. En aquesta nova zona s'hi pensa per a una pista de bicicletes, un hipòdrom i una pista d'atletisme, a més d'altres instal·lacions esportives. Amb tot, la distribució dels espais encara no s'ha fet. El que sí es té decidit, i així es va dir en el plenari, és que la síquia actual seria coberta i per sobre hi podrien circular, en un passeig amb il·luminació, bicicletes i vianants. D'aquesta manera els usuaris infantils de totes les instal·lacions esportives existents ara a Ses Pesqueres i les que es puguin construir en la zona que ara es requalifica, disposarien d'un accés segur. També els que hi volguessin accedir a peu tendrien una passeig agradable i sense trànsit rodat.



Muntanyes d'Artà: nova iniciativa municipal per a la seva protecció efectiva.

Teatre Municipal

L'aprovació del pla de finançament per a la construcció del Teatre Municipal va ser el punt més important d'aquell plenari, en l'aspecte econòmic. El Teatre va trobar llum verd i els càlculs més optimistes situen a finals del 96, principis del 97, la finalització d'aquestes obres. Es vol deixar a punt el que serà la instal·lació mínima perquè el Teatre pugui entrar en funcionament. Després es podrien anar fent els darrers acabats i obres complementàries, i completar l'equipament. Sala disponible, escenari disponible i cine disponible. Aquests serien els mínims, per dir-ho amb poques paraules, a aconseguir en aquesta primera fase.

El finançament de les obres aniria a cavall de quatre pressuposts: el d'enguany, el del 96, 97 i 98. Les obres, des de finals d'enguany a principis del 97. Aquest és el pla que s'aprovà. El compromís explícit dels quatre grups municipals va ser de comprometre despesa perquè aquesta primera inversió es dugui a terme d'una sola tirada. Tothom hi va estar d'acord.

Protecció de les muntanyes

Quan la Comissió Insular d'Urbanisme aprovà les NNSS ho va fer amb una prescripció (sense precedents ni cap justificació tècnica, segons digué el Batle): es considerava excessiu el grau de protecció que es determinava per a les muntanyes d'Artà i no s'acceptava en tant no s'hagués justificat degudament l'increment de la protecció general establerta per la Llei d'Espais Naturals (LEN). El pla que justifica aquesta protecció s'ha fet i el plenari que comentem el va aprovar.

El Batle també explicà com s'ha fet. La zona a protegir s'ha sotmès a un estudi exhaustiu a partir de fer-ne quadrícules d'una hectàrea (10.000 m², poc més d'una quarterada) d'extensió. En cada una d'aquestes quadrícules s'hi ha considerat el seu valor des de diversos punts de vista segons les variables ambientals que poden definir el caràcter preservable d'una zona: flora, fauna, altura, pendent, distància a la mar i o a vies de comunicació... Després se n'ha fet un còmput global del qual n'ha resultat que l'àrea presenta en conjunt aquests valors en grau suficient que en justifica la protecció que es pretén. Hi ha, certament,

quadrícules que no arriben als mínims, però constitueixen zones petites o aïllades, cada una molt inferior als 200.000 m² que el grau de protecció fixat per la LEN estableix com a extensió mínima per poder-hi edificar. La conseqüència és que la zona de les muntanyes d'Artà té uns valors ambientals tan grossos que mereixen la protecció que es proposava ja a les Normes i que aquest estudi justifica.

Tramitació

Aquestes actuacions, llevat de la del Teatre, suposen una modificació important de les Normes Subsidiàries vigents, per la qual cosa cal seguir una tramitació semblant a la de les Normes. Això és, aprovació inicial, publicació al BOCAIB, període d'informació pública, estudi i admissió (total o parcial) o rebuig de les alegacions que es puguin presentar, aprovació provisional i remesa a la Comissió Insular d'Urbanisme que és l'organisme que n'ha d'emetre l'aprovació definitiva.

És un tràmit que, com és de suposar, ja haurà de dur a terme el Consistori que surti de les eleccions de dia 28 de maig.



TALLERS DE REPARACIONS
Miquel Jaume Ferragut
VENDA D'AUTOMOBILS
NOUS I USATS

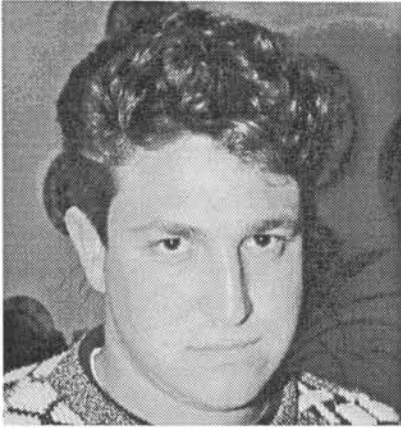
Taller: Pl. Conqueridor, 9 - Mostrador: C. Nou, 18
 Tel. 83 63 01 - ARTÀ

ESTANC CAN CABRER
caça i pesca



Pau Cabrer Mestre
 Ant. Blanes, 30 tel. 83 60 94 - Artà

Quina importància creis que té la campanya electoral?



Rafel Brunet Guerrero

En les municipals un 80% dels electors ja tenen el vot decidit abans de la campanya. Hi ha gent que veu les campanyes com un espectacle, esperant què diran uns dels altres. A nivell de carrer les discussions polítiques estan molt estereotipades i sovint s'acaba parlant del mateix. Bona part de l'electorat li falta centrar-se políticament i es deixa influir per fenòmens secundaris sense que s'informi del perquè d'aquelles actuacions. L'efectivitat d'una campanya la veig més en el porta a porta que en els mítings perquè en aquests mai s'arriba a un vertader diàleg amb l'elector. L'electorat és prou viu i no es deixa enlluernar per segons quines promeses electoralistes ja que el potencial econòmic del nostre municipi limita les actuacions que es puguin fer.



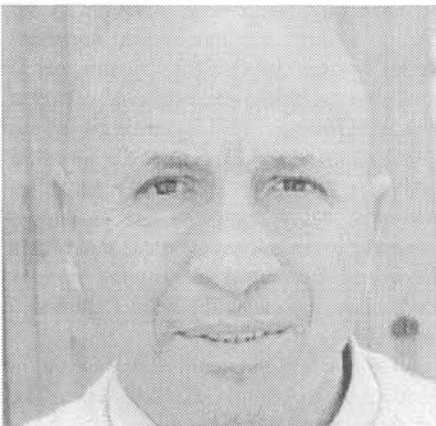
Carme Serra Gelabert

És més gratificant saber que has estat elegida per un vot conscient i reflexiu que no per rutina. Per això pens que l'elector la necessita perquè pugui comparar programes i opcions polítiques diferents i voti amb totes les garanties. És molt important que es relacionin els programes amb les persones que els hauran de desenvolupar. Pens que no és bo que els votants tinguin idees prefixades, s'ha d'estar obert i receptiu a totes els corrents i valorar-los. Un ajuntament és viu i contínuament apareixen situacions diferents que demanen nous estils de feina i tot això s'ha d'exposar a la campanya. Una campanya mai ha d'intentar comprar la gent, ha de ser austera, clara i convincent. D'aquest conjunt surt la imatge que dones davant l'electorat.



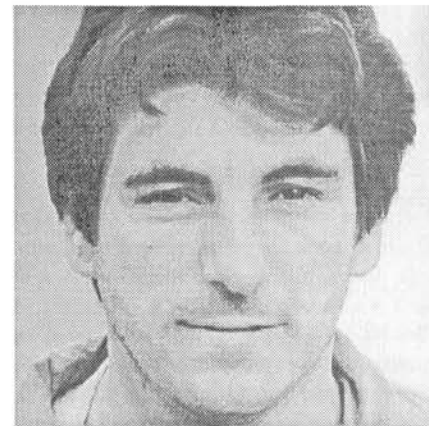
Paulí Mayol Nieto

És molt important que es doni a conèixer el programa, però a un poble com Artà la influència de les persones és molt més efectiva. Pens que els contactes personals són molt més pràctics que qualsevol altre sistema a on la gent ja hi va més convençuda. Sempre hi ha gent indecisa i nous electors que s'han de tenir presents en una campanya electoral. A Artà els vots estan comptats i està per veure quina influència hi tindrà la presència d'una nova formació política. Qui crea falses expectatives a més d'enganar l'electorat dona peu que els altres partits el puguin atacar per aquí. Una campanya ha de ser senzilla i les grans festes i sopars està demostrat que tanmateix no surten a llum a l'hora de comptar els vots.



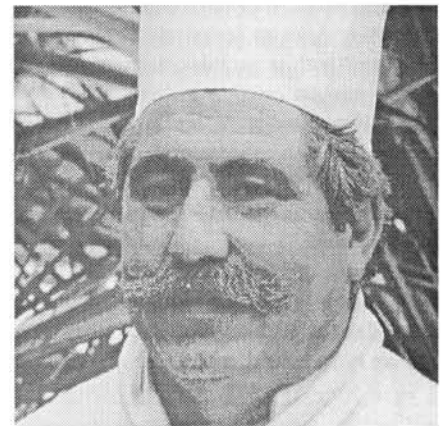
Jeroni Cantó Servera

Des del meu punt de vista i allunyat de qualsevol formació política pens que després de 16 anys de democràcia tothom té molt ben definida la seva ideologia. A nivell municipal té molta influència la imatge que dona el cap de llista, així i tot pens que sols afecta els indecisos i els votants de primera vegada. Als mítings hi assisteixen els de la mateixa formació política i els adversaris per tal de saber com ha de contrarestar la campanya. Les campanyes electorals avui en dia són un fet molt corrent, tothom ja sap a què s'ha d'atendre i ningú surt de botador. Els mitjans informatius poden jugar un paper important a les grans capitals, però a nivell de pobles com Artà no hi veig que hi tinguin molt a fer.



Sebastià Massanet Font

Mai coincideixen els resultats que es treuen a les municipals amb les autonòmiques i molt manco amb les generals. Això demostra que a nivell municipal els electors es deixen influir més per les persones que pels programes en si. És veritat que hi ha gent que pensa que el partit és el més important, però aquests són una minoria. Les àrees d'influència de cada opció estan molt definides i l'únic que pot canviar aquest panorama és la presentació d'ERC. El públic que assisteix als mítings sol ser el mateix a tots i sembla que ja hi ve bastant convençut. Les despeses d'una campanya sols han de ser les necessàries, no perquè un surti de botador la gent el votí més que als altres.



Jordi Guillem i Bosch

Dins la meua candidatura em present com a independent i crec que ja veig les coses amb una certa maduresa política. Una campanya no s'ha de presentar mai com una guerra contra qualcú, sinó més bé ha d'intentar complementar les mancances que presenten les altres opcions. No som futurista, però pens que serà molt pacífica. La gent serà curiosa com sempre i voldrà saber què diran uns dels altres, però quasi tothom ja té les decisions preses. A nivell de televisió aquestes campanyes avorreixen l'electorat i canvia de canal. Les campanyes gasten una gran quantitat de diners i ja és hora que qualcú digui fins aquí hem arribat, però no fan més que reflectir el clima de la societat en general.

Noticiari electoral

Llista dels Independents

1. Montserrat Santandreu Ginard.
2. Gabriel Tous Tous.
3. Joan Ramon Tous Ferrer.
4. Carme Serra Gelabert.
5. Jeroni Ginard Ginard.
6. Joan Andreu Vives Cifre.
7. Benet Capó Cursach.
8. Antònia Fernández Gili.
9. Maria Ginard Mas.
10. Gabriel Palou Sansó.
11. Joan Amorós Bauzà.
12. Francesca Piris Vives.
13. Miquel Pastor Tous.

Suplents:

14. Bartomeu Ginard Flaquer.
15. Sebastià Ginard Villalonga.
16. Jaume Morey Sureda.

Llista del P.S.O.E.

1. Pep Silva Jiménez.
2. Joan Riera Carrió.
3. Pere Llinàs Morey.
4. Rafel Brunet Guerrero.
5. Isidre Ríos Arenas.
6. Bartomeu Ferragut Rosselló.
7. Rosa Maria Servera Garau.
8. Antoni Maria Ginard.
9. Antoni Alzamora Carrió.
10. Jaume Vives Alzamora.
11. Pere P. Gil Fuster
12. Antoni Ginard Sastre.
13. Maria Femenias Massanet.

Suplents:

14. Rufino Barrientos Sánchez.
15. Maria Ginard Esteva.
16. Francesc Riera Amorós

Llista del P. P.

1. Jaume Sureda Bonnín.
2. Juan Lliteras Espinosa.
3. Francisco J. Forteza Hidalgo.
4. Sebastián Massanet Font.
5. Isabel Amorós Amorós.
6. Juan Lufs Palmer Llaneras.
7. Juan Cladera Massanet.
8. José Navarro Fuster.
9. Miguel Ginard Alzamora.
10. Gabriel Ferriol Colomar.
11. Margarita Ferrer Ripoll.
12. Antonio Massanet Gayà.
13. Juan Sureda Vives.

Suplents:

14. M^a Gemma Torres Acín
15. Juan Ferrer Pons.
16. Antonio Juan Brunet.

Llista d'U. M.

1. Antonio Llaneras Esteva.
2. Francisco Lliteras Pomar.
3. Apolonia Genovart Servera.
4. Paulino Mayol Nieto.
5. Jaime Torres Domenge.
6. Miguel Llodrà Garau.
7. Manolo Martín Piris.
8. Antonio Massanet Sureda.
9. Catalina Th. Bonnín Fuster.
10. Miguel Ginard Garau.
11. Gabriel Garau Pastor.
12. Juan Caldentey Barceló.
13. Maria D. Torres Domenge.

Suplents:

14. Francisco Rosa Molina.
15. Antònia Carrió Vives.
16. Blas Valero Flores.

Llista d'E. R. C.

1. Bartomeu Lliteras i Femenias
2. Joan S. Esteva i Rosselló.
3. Maria Sánchez i Pomar.
4. Jordi Guillem i Bosch.
5. Joan Lliteras i Bernad.
6. Pasqual Romà i Carrió.
7. M. Immaculada Ginard i Portell
8. Josep Amorós i Juan.
9. Andreu Reinés i Pons.
10. Miquel Ginard Alzamora.
11. Salvador Medina i Alzamora.
12. Andreu Rayó i Caballero.
13. Jeroni Ginard i Esteva.

Suplents:

14. Tomàs Ribot i Torrens.
15. Andreu Forteza i Gelabert.
16. Joan Escanellas i Llinàs.

Un cop completades les distintes candidatures oferim les llistes senceres, algunes de les quals ja havíem publicat.

Sopar del PP

El Partit Popular anuncia per al proper divendres dia 12 un sopar de presentació de la candidatura municipal. L'acte es farà a Can Faro i començarà a les 21:30 hores.

Hi assistiran don Joan Flaquer (Conseller de Turisme) i don Fernando Garrido (Director General d'Estructures Agràries).

AUTOS MORA, C.B.

SERVEI OFICIAL OPEL-GM

Avinguda Costa i Llobera, 55. Artà.
Tel. 83 53 16



MOTOS-BICICLETES

COMERCIAL SANSALONI

c/ fondo nº 5 - tel. 83 62 93 - ARTÀ



Noves incorporacions a la Banda de Música Des d'ara compte amb 58 membres

El passat diumenge dia 30 d'abril es féu un cercaviles organitzat per la Banda de Música amb motiu de la recollida dels 18 nous instrumentistes per a integrar-se a la Banda que des d'ara comptarà amb 58 músics.

Amb un dia esplèndid, la Banda es concentrà a la Plaça Nova, sobre les onze del matí, per iniciar el cercaviles. Una vegada arribats al domicili de cada un dels nous integrants, el director, davant la curiositat expectant de tots els qui es congregaven al lloc, li donava la benvinguda i el convidava a integrar-se a la Banda amb els aplaudiments emocionats de la gent. De mica en mica, i a mesura que els nous músics anaven incorporant-se a la Banda, familiars i la gent en general, també s'agregaven al conjunt musical fent costat als novells instrumentistes.

Entre fet i fet foren prop de les dotze i mitja quan acabaren el cercaviles amb arribada altre cop a la Plaça Nova amb tota la Banda de Música completa i amb la gent, prou nombrosa, al darrere seu que els acompanyà durant tot el recorregut, el qual, una vegada allà interpretaren un parell de peces que foren molt aplaudides per tota la gent.

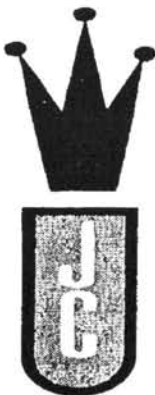
Seguidament els oferiren un suculent bufet fred que fou



Moment en què la Banda de Música, encapçalada per l'estendard i el seu director, Tomeu Ginard, arriben a la Plaça Nova finalitzant el seu recorregut.



La fotografia mostra els nous integrants a la Banda de Música. En el passat número de **Bellpuig** donàrem un llistat amb els noms dels nous components i els seu instrument corresponent.



JOYERIA

VIKY

RELOJERIA - PLATERIA

Fabricación Propia

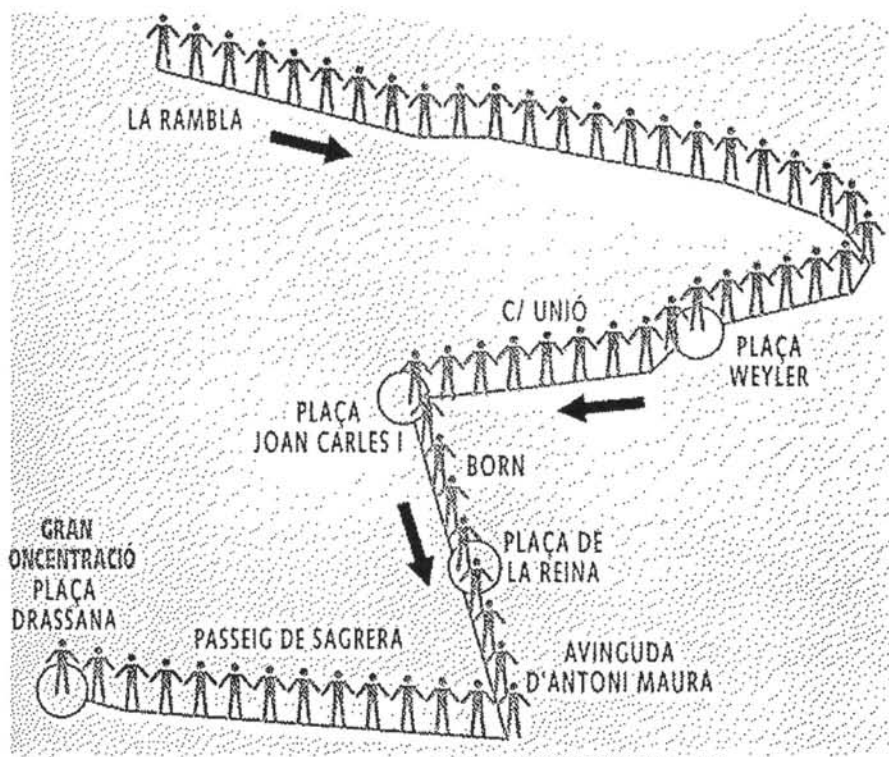
Carrer Ciutat, 16
Tel. 83 62 63
Artà (Mallorca)

Cadena Humana per la Llengua

Avui dissabte dia 6 de maig, a les 18:00 hores, hi ha previst l'acte culminant de la Diada Popular per la Llengua, la Cultura i la Identitat del País que consisteix en la celebració d'una Cadena Humana, la més gran de la història de Mallorca, per tal de lliurar al President de la Comunitat Autònoma de les Illes Balears un Manifest en defensa de la Llengua, la Cultura i la Identitat del País. Aquest document passaria de mà en mà des de l'inici de la Rambla fins a la plaça de la Drassana passant per la plaça Weyler, passeig d'es Born, plaça de la Reina, avinguda Antoni Maura i passeig de Sagrera. S'estimen en quatre mil persones les necessàries per cobrir aquest trajecte.

L'acte, al qual es convida tot el poble de Mallorca, vol tenir un caire festiu i reivindicatiu. Així com es vagi passant el manifest s'anirà arplegant la gent que hi participi fins a la plaça de la Drassana, on serà llegit públicament i lliurat al President de la Comunitat Autònoma.

L'acte està organitzat per nombroses entitats, entre les quals, l'Associació de



Prensa Forana.

Reproduïm l'esquema del trajecte de la cadena humana i, des d'aquestes línies, convidam tots els artanencs compromesos

en la defensa de la nostra identitat, cultura i llengua, a desplaçar-se a Palma, amb els fills, i participar en aquest acte reivindicatiu.

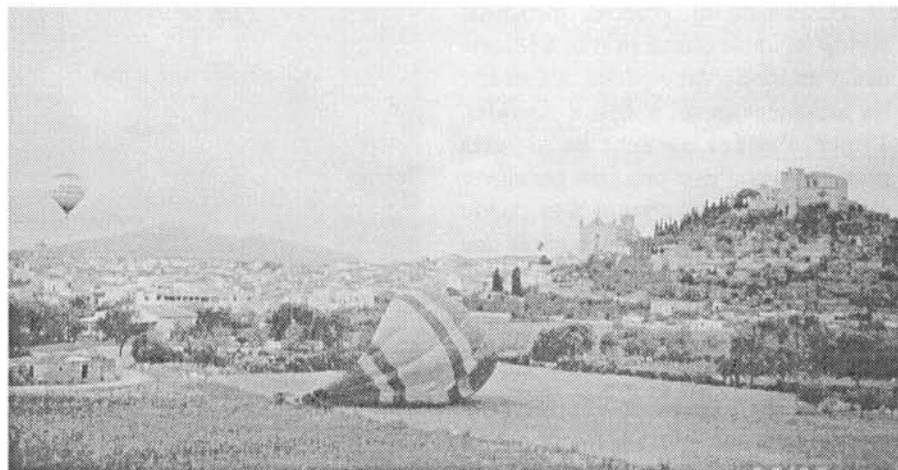
Club Tercera Edat

Per al proper dia 10 de maig el Club de la Tercera Edat ha convocat una assemblea General, al saló d'actes a les 20:00 hores. Es començarà amb Informació Social, estat de comptes de l'Associació i Convocatòria per celebrar noves eleccions de la Junta Directiva.

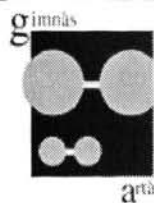
El darrer punt serà de pres i preguntes.

La Directiva prega a tots els associats la seva puntual assistència.

Durant aquestes dues passades setmanes el Club ha organitzat dues excursions a la Península, una a Benidorm, de la qual arribaren el passat dissabte dia 29 d'abril, i l'altra era a Lloret de Mar i la seva arribada és per avui dissabte dia 5 de maig.



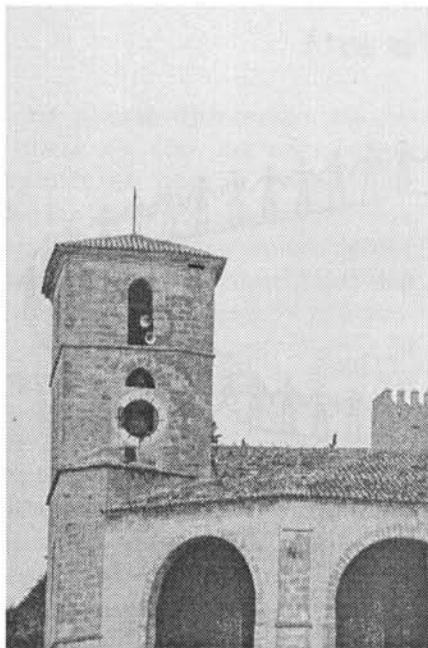
Globus aerostàtics. - La regata per a globus aerostàtics que es celebrà entre el 26 d'abril i l'1 de maig a Cala Millor va deparar la visita d'aquests artefactes sobre el cel d'Artà amb la vistositat natural i la curiositat dels que els avistaren. Però també n'hi hagué que aterraren («caigueren», segons alguns) propde la vila, com mostra l'oportuna i bella fotografia de Maria Antònia Danús.



GIMNÀS ARTÀ

**AEROBIC
YOGA
KARATE
GIMNASIA MANTENIMENTO
PESAS MUSCULACIÓN
SAUNA - MASAJES - CAFETERIA**

Urb. Sos Monjos - Tel. 83 51 90
Artà

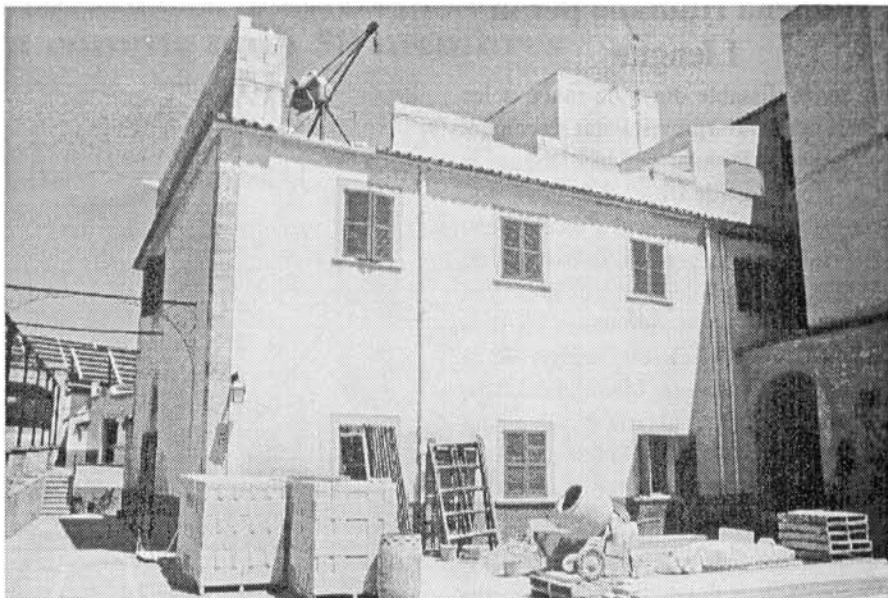


Hora d'eleccions

El rellotge del campanar podria estar en funcionament quan aquesta edició surti al carrer. La passada setmana es començaren les obres de desmuntar el cercle exterior ja inservible per tal de procedir, aquesta setmana que acabam, a instal·lar-n'hi un de nou, connectar-lo a la màquina, que continua sent útil, i posar-lo d'hora.

Descartada una placa de metacrilat normal, el dubte estava en si se'n posaria una d'un metacrilat especial, resistent a les inclemències del temps, o de vidre. També s'estava pendent de si seria necessari o no l'ús d'una grua per elevar el material des del carrer, o si es podria fer de la manera com s'ha baixat la que s'ha llevat: a braços, cordes i molta de precaució. Les condicions de feina allà dalt són difícils i les presses s'han de descartar.

Quan un regidor de l'oposició va veure el forat que veim a la fotografia, va exclamar: «S'acosten les eleccions!».



Residència: obres.- Han començat les obres d'ampliació de la Residència per a persones majors. Es tracta d'una petita ampliació de sis o set habitacions i un salonet que s'ubiquen a la part superior de l'ala de la cuina, sobre el pati. No és segur que, d'aquesta tonagada es passi de fer el buc i coberta de tot i arreglar el salonet i una o dues habitacions; però quedaria tot a punt per acabar-les en una pròxima tirada. Aquesta ampliació ja estava prevista en els plànols de la reforma inicial de l'edifici. Més que la demanda de més llits (trenta-nou, a l'actualitat) hi ha la necessitat de crear nous serveis que possiblement es complimentarien amb aquesta petita ampliació.

A les fotografies es pot veure la ubicació de les obres.



UNISEX



Perruqueria

Àngela

Carrer Antoni Blanes, 24-baixos
 ARTA - Telèfon 835777
 Es prega demanar hora

CAFÈ GRAN VIA

NOVA DIRECCIÓ
(Tomeu i Jaume)

c/ Ciutat, 35 - Tel. 83 50 09

Especialitat en:

*Tapes variades, frit, ronyons,
 callos, croquetes. Entrepans,
 hamburguesses, Pepitos de llom,
 postres de casa, etc.*



«Esclafits i Castanyetes», guardonats al VI Festival Mundial de Danses Folkloriques

«Esclafits i Castanyetes».- El grup artanenc de ball mallorquí «Esclafits i Castanyetes», que va participar al VI Festival Mundial de Danses Folkloriques celebrat a Palma entre el 18 i el 22 d'abril, va obtenir-hi dos importants guardons. En la categoria de grups infantils va obtenir el sgon premi, mentre que en l'adults va obtenir el tercer premi en la modalitat de vestuari. La seva participació era en representació de les agrupacions mallorquines. Des d'aquestes línies, la felicitació a tots els membres de l'agrupació per l'èxit aconseguit.

Nicolau Pons Llinàs

Com ja informàrem a l'edició anterior, Nicolau Pons Llinàs acaba de publicar un llibre titulat Jeroni Alomar Poquet; el capellà mallorquí afusellat pels feixistes. Per avui dissabte dia 6 de maig, a les 20:30 hores, a la sala d'actes de la Residència està anunciada la presentació del llibre esmentat en un acte públic obert a tothom.



Campanya de
Normalització Lingüística



**CARPINTERIA
SANCHO**

**MUEBLES DE COCINA Y BAÑO
DOBLE ACRISTALAMIENTO
HERMETICO**

C/. Ciutat, 63 - 07570 - ARTÀ
Tel. 83 55 83

Clàssics - Novetats - Importació

TEIXITS LLEVANT

Plaça Barcelona, 2
Tel. 457078

(Davant l'Estadi Lluís Sitjar. Bus nº 8).
Palma de Mallorca

**ATENCIÓ ESPECIAL ALS
ARTANENCS**

Questionari als partits

Seguint el programa d'informació electoral que **Bellpuig** s'ha plantejat, remetèrem un qüestionari sobre diferents temes que en la nostra opinió són d'interès general. Reproduïm a continuació les preguntes i cada una de les respostes que els diferents partits ens han fet arribar. Les oferim en l'ordre amb què ens han estat lliurades.

U.M. no ens la va retornar contestada.

1.- URBANISME.

El model urbanístic d'Artà va marcat per les NN.SS. del 1992 i ara més recentment pel Pla de Protecció de les Muntanyes d'Artà, inicialment aprovat per l'Ajuntament per recuperar la protecció que la CIU va negar a les NN.SS. Quin és el vostre model urbanístic? Implicaria modificació de les NN.SS. o del Pla de Protecció de les muntanyes? En quin sentit? Am quins objectius?

P.S.O.E.

El nostre model urbanístic està perfectament reflexat dins les NN.SS.,

incloent el pla de protecció de les muntanyes.

P. P.

-Creim que la protecció de les muntanyes no s'aconseguirà amb zero contrucció, les actuacions han d'anar encaminades en un altre sentit.

El nostre model urbanístic és un compromís entre la protecció i el desenvolupament.

Ara sí, tota construcció tant urbana com rural, ha de complir unes normes de construcció i estètiques molt tipificades.

Som partidaris de construccions amb una estètica rural i respectuoses amb el medi ambient.

Volem promoure la participació del ciutadà en l'elaboració de les previsions urbanístiques, a fi de democratitzar l'urbanisme.

Independents

-És sabut de tots el model urbanístic que des de fa anys propugnam: un model que permeti un creixement ordenat i poc dens de les actuals zones urbanes i que

impedesqui la creació de noves urbanitzacions. Un model que garanteixi la protecció total de la costa verge i del conjunt de les muntanyes i que ordeni la construcció dins el sòl rústic per tal de mantenir la tipologia paisatgística de les zones d'alou i de possessió. Es tracta d'un model de desenvolupament sostingut i alhora sostenible, el màxim de respectuós amb el patrimoni i el medi ambient. Les modificacions que nosaltres fariem sempre anirien encaminades en aquesta línia. De fet, el Pla Especial de Protecció de les Muntanyes presentat persegües des de fa temps aquesta finalitat. Tenim tota una història al darrere que ens avala i que ens ha propocionat una imatge que ha estat públicament reconeguda com a conservacionista sense negar un desenvolupament racional del territori.

E. R. C.

Ens oposam al gran port esportiu projectat a la Colònia i també a la gran urbanització dels Canons.

Creim que les muntanyes d'Artà, donada la poca rendibilitat i la desfores-

EL MERCADO INMOBILIARIO SE RECUPERA

Después de Años de crisis y recesión, el mercado inmobiliario ha empezado a despertarse en los últimos meses. Estoy seguro que muchos de los lectores conocerán a alguien quien ultimamente ha logrado vender algo después de años de intentarlo sin éxito.

No obstante, los milagros no existen, y después de una crisis tan larga, la venta inmobiliaria sigue estando llena de riesgos y a veces de disgustos. Los compradores en general, se han vuelto mas sofisticados, y exigentes; saben que los precios han caido mucho en los ultimos tres años, hecho que, junto a una oferta a veces abrumadora, en nada favorece a una "buena venta".

Si Usted tiene una propiedad inmobiliaria que quiere vender, confiela a una empresa de probada seriedad y eficacia. En Inmobiliaria BELLAMAR, no le haremos promesas que no podemos cumplir. Le diremos las verdades, basadas en nuestra larga experiencia en la venta inmobiliaria, y trazaremos una estrategia concreta, diseñada para vender su propiedad. Nos cuidaremos de todos los trámites necesarios para que la venta de su propiedad le resulte fácil y rentable.

Tenemos oficinas propias abiertas en diversos puntos de Mallorca y de Alemania. Llámenos a nuestra oficina, y le enviaremos un especialista para estudiar su caso particular.



AHORA TENEMOS OTRO PROBLEMA

Después de nuestro ultimo artículo: "Quin Problema mes idiota!" (que sigue vigente!) tenemos un problema distinto. Necesitamos casas bonitas

para alquilar. Los requisitos son sencillos, deben tener al menos dos o tres dormitorios, un baño en buenas condiciones, una cocina equipada, una sala de estar, un comedor, un jardín, y mejor si tiene una piscina,y, estar en un lugar agradable para pasar las vacaciones.

De la misma forma que ocurre en la Península, por ejemplo en la Costa Brava, o en el Sur de Francia, tenemos una demanda impresionante para casas de verano y con las temporadas turísticas actuales, la ocupación esta casi asegurada, además de una alta rentabilidad!!!

¿Por que es mejor alquilar varias veces para dos semanas o mas, que alquilar una vez para todo el año? Por que así Usted ganará el doble, y sin tener que estar con la llave cuando llega el cliente, sin perder el tiempo con el papeleo, sin tener que limpiar la casa, sin tener que cuidar de los desperfectos de la casa! ¡Descuidese de estos problemas... nosotros nos preocuparemos!

Lo unico que le tocará, será cobrar un buen alquiler, y tener siempre una propiedad en buenas condiciones. ¿ El riesgo? Ninguno ¡ Llame hoy mismo, y Usted saldrá ganando!

tació actuals, haurien de ser comunals, és a dir, de propietat pública. Però això sols és possible dins l'àmbit de Govern Balear i encara no a massa curt termini.

2.- ECONOMIA MUNICIPAL

Com definiríeu la situació econòmica de l'Ajuntament? La pressió fiscal? Com valorau el cost econòmic dels serveis? Mantendríeu o modificariu la relació serveis/cost dels serveis? Pensau mantenir els serveis existents, crear-ne de nous o eliminar-ne qualcun?

P.S.O.E.

La situació econòmica de l'Ajuntament és acceptable i la pressió fiscal la correcta. Quant als serveis creim que en alguns d'ells, hi ha la possibilitat d'un estalvi en la seva despesa corrent. En el tema de l'autofinançament creim que s'ha d'arribar al màxim possible, però sense renúncia a cobrir dèficits amb aportació municipal, si repercuteix en benefici de la majoria d'artanencs.

Mantindrem els serveis i reduïrem despeses.

P. P.

-La situació econòmica de l'Ajuntament actual deixa molt que desitjar.

Artà pot crear molta riquesa, que l'equip de Govern actual vol mantenir adormida.

Nosaltres tenim la filosofia d'un desenvolupament econòmic, afavorint la implantació de Noves Empreses, creant uns ingressos i llocs de feina addicionals, que ens permetrien baixar els impostos municipals.

Hi ha alguns serveis que ens surten molt cars. Els alts càrrecs de l'Ajuntament ens costen 10.035.000. I el total de personal municipal 192.000.000.

S'ha de fer un estudi seriós per veure quin servei públic local és necessari per al ciutadà, i a raó d'això fer la reestructuració corresponent.

No s'exclou l'augment del número de llocs de feina públic precisos per a la

prestació dels serveis locals, però amb criteri de racionalitat, eficiència i control intern de l'administració.

Independents

-La situació econòmica actual de l'Ajuntament d'Artà és bona. Tots els indicadors que s'usen per calibrar l'estat econòmic dels Ajuntaments es compleixen a la perfecció. Tenim un nivell d'endeutament molt inferior al límit permès i no genera una càrrega financera excessiva, i això ens ho confirma el Banc de Crèdit Local. La pressió fiscal, entesa com a impostos aplicables a la generalitat de la població, és baixa. Per exemple, el percentatge de l'Impost sobre Béns Immobles, és a prop del mínim. I la pressió fiscal és, sobretot, justa: procuram que tots els subjectes a imposició siguin al padró i que ningú faci trampes a la resta de ciutadans. Tenim molts de serveis i s'atenen. Els que s'han d'autofinçar, ho fan. Els proveïdors ens donen crèdit i volen treballar amb l'Ajuntament d'Artà.

Volem continuar amb aquesta política de racionalitat i control, de planificació i previsió, de mantenir-se dins els límits de la prudència, de la rigorositat i la justícia. L'estabilitat econòmica de l'Ajuntament és sagrada. No es pot fer una promesa electoral sense dir també com s'encaixarà dins un pressupost que no desequilibri l'economia municipal, és a dir, la de tots els artanencs. Només així es pot accedir a les subvencions, i la prova d'aquesta salut econòmica són tantes subvencions i ajudes que hem rebut. Només així és possible invertir inversions importants: així s'ha fet el poliesportiu i així es podrà fer el Teatre Municipal.

E. R. C.

(Han presentat la resposta d'aquest apartat agrupada amb la següent, de Personal. El criteri de posar-la sencera a l'altra resposta ha estat pres per la Redacció).

3.- PERSONAL

Un dels problemes que pateixen

alguns serveis és la precarietat laboral del personal que els realitza. Per exemple de la plantilla de serveis social, educatius i culturals només hi ha una empleada que és fixa (transferida amb la biblioteca de la Caixa), la resta són eventuals. Fa 4 anys va canviar tota la plantilla de serveis socials i biblioteca amb les lògiques repercussions en els serveis. Pensau mantenir aquest model de contractació laboral? L'Ajuntament ha de contractar el personal amb la mateixa lògica que l'empresa privada?

P.S.O.E.

En el tema de les contractacions han sorgit les discrepàncies més fortes entre el nostre grup i l'equip de govern. Creim que hi manca transparència i consens entre les forces polítiques. Tot el personal que treballa a l'Ajuntament és perquè reuneix unes condicions acceptables. Si la contractació és temporal, ben bé pot ser indefinida. No hi ha raons de pes perquè sigui diferent de l'empresa privada.

P. P.

-Es procurarà reduir el número de llocs de feina per a personal eventual.

Les relacions de llocs de feina recolliran amb rigor i exactitud les característiques dels mateixos, totalment objectivitzades a fi de «professionalitzar» el nostre ajuntament i rebutjar els mèrits partidistes.

Pot ser positiva la gestió del personal municipal amb els criteris d'empresa privada (eficiència i rendiment).

Independents

-Si volem serveis, són necessàries les persones que els atenguin. I sempre s'ha procurat de mantenir una plantilla molt ajustada a les necessitats reals de cada servei municipal. Hem aprofitat moltes línies d'ajuda i subvencions, sempre que ha estat possible, per a la contractació de personal (el CIM en els Serveis Socials, l'INEM en els serveis socio-culturals i de manteniment o el MEC en el Programa d'Educació d'Adults). Aquestes places,

TALLER MECÀNIC, JOAQUIN ORTEGA

Venda i reparació de bicicletes, ciclomotors, motos i automòbils.

Carrer Na Caragol, 39-41 - Tel. 83 60 43 - ARTÀ

Questionari als partits

Seguint el programa d'informació electoral que **Bellpuig** s'ha plantejat, remetrem un qüestionari sobre diferents temes que en la nostra opinió són d'interès general. Reproduïm a continuació les preguntes i cada una de les respostes que els diferents partits ens han fet arribar. Les oferim en l'ordre amb què ens han estat lliurades.

U.M. no ens la va retornar contestada.

1.- URBANISME.

El model urbanístic d'Artà va marcat per les NN.SS. del 1992 i ara més recentment pel Pla de Protecció de les Muntanyes d'Artà, inicialment aprovat per l'Ajuntament per recuperar la protecció que la CIU va negar a les NN.SS. Quin és el vostre model urbanístic? Implicaria modificació de les NN.SS. o del Pla de Protecció de les muntanyes? En quin sentit? Am quins objectius?

P.S.O.E.

El nostre model urbanístic està perfectament reflexat dins les NN.SS.,

incloent el pla de protecció de les muntanyes.

P. P.

-Creim que la protecció de les muntanyes no s'aconseguirà amb zero contrucció, les actuacions han d'anar encaminades en un altre sentit.

El nostre model urbanístic és un compromís entre la protecció i el desenvolupament.

Ara sí, tota construcció tant urbana com rural, ha de complir unes normes de construcció i estètiques molt tipificades.

Som partidaris de construccions amb una estètica rural i respectuoses amb el medi ambient.

Volem promoure la participació del ciutadà en l'elaboració de les previsions urbanístiques, a fi de democratitzar l'urbanisme.

Independents

-És sabut de tots el model urbanístic que des de fa anys propugnam: un model que permeti un creixement ordenat i poc dens de les actuals zones urbanes i que

impedesqui la creació de noves urbanitzacions. Un model que garanteixi la protecció total de la costa verge i del conjunt de les muntanyes i que ordeni la construcció dins el sòl rústic per tal de mantenir la tipologia paisatgística de les zones d'alou i de possessió. Es tracta d'un model de desenvolupament sostingut i alhora sostenible, el màxim de respectuós amb el patrimoni i el medi ambient. Les modificacions que nosaltres faríem sempre anirien encaminades en aquesta línia. De fet, el Pla Especial de Protecció de les Muntanyes presentat persegueix des de fa temps aquesta finalitat. Tenim tota una història al darrere que ens avala i que ens ha propocionat una imatge que ha estat públicament reconeguda com a conservacionista sense negar un desenvolupament racional del territori.

E. R. C.

Ens oposam al gran port esportiu projectat a la Colònia i també a la gran urbanització dels Canons.

Creim que les muntanyes d'Artà, donada la poca rendibilitat i la desfores-

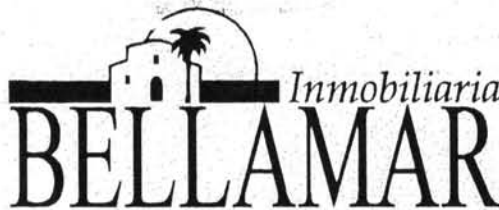
EL MERCADO INMOBILIARIO SE RECUPERA

Después de Años de crisis y recesión, el mercado inmobiliario ha empezado a despertarse en los últimos meses. Estoy seguro que muchos de los lectores conocerán a alguien quien ultimamente ha logrado vender algo después de años de intentarlo sin éxito.

No obstante, los milagros no existen, y después de una crisis tan larga, la venta inmobiliaria sigue estando llena de riesgos y a veces de disgustos. Los compradores en general, se han vuelto mas sofisticados, y exigentes; saben que los precios han caído mucho en los últimos tres años, hecho que, junto a una oferta a veces abrumadora, en nada favorece a una "buena venta".

Si Usted tiene una propiedad inmobiliaria que quiere vender, confiela a una empresa de probada seriedad y eficacia. En Inmobiliaria BELLAMAR, no le haremos promesas que no podemos cumplir. Le diremos las verdades, basadas en nuestra larga experiencia en la venta inmobiliaria, y trazaremos una estrategia concreta, diseñada para vender su propiedad. Nos cuidaremos de todos los trámites necesarios para que la venta de su propiedad le resulte fácil y rentable.

Tenemos oficinas propias abiertas en diversos puntos de Mallorca y de Alemania. Llámenos a nuestra oficina, y le enviaremos un especialista para estudiar su caso particular.



AHORA TENEMOS OTRO PROBLEMA

Después de nuestro ultimo artículo: "Quin Problema mes idiota!" (que sigue vigente!) tenemos un problema distinto. Necesitamos casas bonitas

para alquilar. Los requisitos son sencillos, deben tener al menos dos o tres dormitorios, un baño en buenas condiciones, una cocina equipada, una sala de estar, un comedor, un jardín, y mejor si tiene una piscina,y, estar en un lugar agradable para pasar las vacaciones.

De la misma forma que ocurre en la Península, por ejemplo en la Costa Brava, o en el Sur de Francia, tenemos una demanda impresionante para casas de verano y con las temporadas turísticas actuales, la ocupación esta casi asegurada, además de una alta rentabilidad!!!

¿Por que es mejor alquilar varias veces para dos semanas o mas, que alquilar una vez para todo el año? Por que así Usted ganará el doble, y sin tener que estar con la llave cuando llega el cliente, sin perder el tiempo con el papeleo, sin tener que limpiar la casa, sin tener que cuidar de los desperfectos de la casa! ¡Descuidese de estos problemas... nosotros nos preocuparemos!

Lo unico que le tocará, será cobrar un buen alquiler, y tener siempre una propiedad en buenas condiciones. ¿ El riesgo? Ninguno ¡ Llame hoy mismo, y Usted saldrá ganando!

tació actuals, haurien de ser comunals, és a dir, de propietat pública. Però això sols és possible dins l'àmbit de Govern Balear i encara no a massa curt termini.

2.- ECONOMIA MUNICIPAL

Com definiríeu la situació econòmica de l'Ajuntament? La pressió fiscal? Com valorau el cost econòmic dels serveis? Mantendríeu o modificariu la relació serveis/cost dels serveis? Pensau mantenir els serveis existents, crear-ne de nous o eliminar-ne qualcun?

P.S.O.E.

La situació econòmica de l'Ajuntament és acceptable i la pressió fiscal la correcta. Quant als serveis creim que en alguns d'ells, hi ha la possibilitat d'un estalvi en la seva despesa corrent. En el tema de l'autofinançament creim que s'ha d'arribar al màxim possible, però sense renúncia a cobrir dèficits amb aportació municipal, si repercuteix en benefici de la majoria d'artanencs.

Mantindrem els serveis i reduïrem despeses.

P. P.

-La situació econòmica de l'Ajuntament actual deixa molt que desitjar.

Artà pot crear molta riquesa, que l'equip de Govern actual vol mantenir adormida.

Nosaltres tenim la filosofia d'un desenvolupament econòmic, afavorint la implantació de Noves Empreses, creant uns ingressos i llocs de feina addicionals, que ens permetrien baixar els impostos municipals.

Hi ha alguns serveis que ens surten molt cars. Els alts càrrecs de l'Ajuntament ens costen 10.035.000. I el total de personal municipal 192.000.000.

S'ha de fer un estudi seriós per veure quin servei públic local és necessari per al ciutadà, i a raó d'això fer la reestructuració corresponent.

No s'exclou l'augment del número de llocs de feina públic precisos per a la

prestació dels serveis locals, però amb criteri de racionalitat, eficiència i control intern de l'administració.

Independents

-La situació econòmica actual de l'Ajuntament d'Artà és bona. Tots els indicadors que s'usen per calibrar l'estat econòmic dels Ajuntaments es compleixen a la perfecció. Tenim un nivell d'endeutament molt inferior al límit permès i no genera una càrrega financera excessiva, i això ens ho confirma el Banc de Crèdit Local. La pressió fiscal, entesa com a impostos aplicables a la generalitat de la població, és baixa. Per exemple, el percentatge de l'Impost sobre Béns Immobles, és a prop del mínim. I la pressió fiscal és, sobretot, justa: procuram que tots els subjectes a imposició siguin al padró i que ningú faci trampes a la resta de ciutadans. Tenim molts de serveis i s'atenen. Els que s'han d'autofinçar, ho fan. Els proveïdors ens donen crèdit i volen treballar amb l'Ajuntament d'Artà.

Volem continuar amb aquesta política de racionalitat i control, de planificació i previsió, de mantenir-se dins els límits de la prudència, de la rigorositat i la justícia. L'estabilitat econòmica de l'Ajuntament és sagrada. No es pot fer una promesa electoral sense dir també com s'encaixarà dins un pressupost que no desequilibri l'economia municipal, és a dir, la de tots els artanencs. Només així es pot accedir a les subvencions, i la prova d'aquesta salut econòmica són tantes subvencions i ajudes que hem rebut. Només així és possible invertir inversions importants: així s'ha fet el polisportiu i així es podrà fer el Teatre Municipal.

E. R. C.

(Han presentat la resposta d'aquest apartat agrupada amb la següent, de Personal. El criteri de posar-la sencera a l'altra resposta ha estat pres per la Redacció).

3.- PERSONAL

Un dels problemes que pateixen

alguns serveis és la precarietat laboral del personal que els realitza. Per exemple de la plantilla de serveis socials, educatius i culturals només hi ha una empleada que és fixa (transferida amb la biblioteca de la Caixa), la resta són eventuals. Fa 4 anys va canviar tota la plantilla de serveis socials i biblioteca amb les lògiques repercussions en els serveis. Pensau mantenir aquest model de contractació laboral? L'Ajuntament ha de contractar el personal amb la mateixa lògica que l'empresa privada?

P.S.O.E.

En el tema de les contractacions han sorgit les discrepàncies més fortes entre el nostre grup i l'equip de govern. Creim que hi manca transparència i consens entre les forces polítiques. Tot el personal que treballa a l'Ajuntament és perquè reuneix unes condicions acceptables. Si la contractació és temporal, ben bé pot ser indefinida. No hi ha raons de pes perquè sigui diferent de l'empresa privada.

P. P.

-Es procurarà reduir el número de llocs de feina per a personal eventual.

Les relacions de llocs de feina recolliran amb rigor i exactitud les característiques dels mateixos, totalment objectivitzades a fi de «professionalitzar» el nostre ajuntament i rebutjar els mèrits partidistes.

Pot ser positiva la gestió del personal municipal amb els criteris d'empresa privada (eficiència i rendiment).

Independents

-Si volem serveis, són necessàries les persones que els atenguin. I sempre s'ha procurat de mantenir una plantilla molt ajustada a les necessitats reals de cada servei municipal. Hem aprofitat moltes línies d'ajuda i subvencions, sempre que ha estat possible, per a la contractació de personal (el CIM en els Serveis Socials, l'INEM en els serveis socio-culturals i de manteniment o el MEC en el Programa d'Educació d'Adults). Aquestes places,

TALLER MECÀNIC, JOAQUIN ORTEGA

Venda i reparació de bicicletes, ciclomotors, motos i automòbils.

Carrer Na Caragol, 39-41 - Tel. 83 60 43 - ARTÀ

mantingudes mitjançant un finançament extern, sempre tenen un caràcter eventual i és delicat procedir a la seva consolidació definitiva. Procuram consolidar les places més estratègiques de cada un dels serveis. Aquest model s'haurà de mantenir si aspiram a aquests tipus d'ajudes.

L'Ajuntament, a l'hora de la contractació de personal, ha de tenir en compte criteris de rendibilitat igual que els té l'empresa privada, si bé a aquests criteris s'hi han d'afegir el d'igualtat d'oportunitats, informació i transparència a l'hora d'oferir places públiques. Amb aquests criteris hem actuat i pretenem continuar.

E. R. C.

En primer lloc, cal assenyalar que al nostre parer, el volum demogràfic i econòmic del nostre benvolgut poble d'Artà no requereix la dedicació en exclusiva del batle.

Massa sovint es sent gent que es queixa d'haver hagut d'esperar a la Sala, perquè no hi havia ella que pogués atendre'l.

La policia municipal ha de prestar un servei permanent de dia i de nit i sols de nit anirà sempre en parella.

Proposarem que el serveis que es facin de dia dins les zones urbanes sien a peu o en bicicleta i normalment sols.

El zelador tindrà dedicació exclusiva al camp, sense horari prefixat.

Els robatoris s'han fet massa freqüents i és deure de l'Ajuntament intentar posar-hi remei.

Almanco dins la temporada turística hi ha d'haver una guarderia infantil municipal.

4.- O.T.I.

En la presentació del Programa 5B i l'Operació Territorial Integrada es va fer una crida a la participació i

mobilització de les forces econòmiques locals en el disseny i la planificació del futur pròxim del poble (disseny urbà del poble i equipament de diferents tipus). Quins canals pensau obrir? Aquesta participació està oberta solament als veïns amb interessos econòmics i comercials?

P.S.O.E.

Quan tinguérem la seguretat que el nostre municipi quedava integrat dins el programa 5B, el nostre grup presentà una proposta a l'Ajuntament perquè es fes una Comissió de Seguiment, donat el coneixement que teníem de la importància del consens de tots, per a la presentació dels diferents projectes. L'únic consens que hi ha hagut ha estat entre el Batle i el Conseller.

Donat que el programa 5B i l'OTI són programes per al desenvolupament econòmic, els socialistes volem consens i que la informació de les ajudes arribin a tothom, per tant des de l'Ajuntament s'ha de donar informació i assessorament.

P. P.

-En el nostre programa electoral presentarem modificacions sobre les actuacions que es farien amb el programa 5B.

La participació està oberta a tot el poble.

Es tracta de fer atractiu el poble d'Artà per atreure inversions externes, i això ens beneficiaria a tots, per tant es feina de tots.

Pensam obrir una oficina on hi haurà una informació actualitzada sobre les subvencions i ajudes que poden percebre els diferents promotors, on es podran assessorar i tramitar els diferents projectes que presentin els artanencs.

Independents

-L'Ajuntament sempre vetllarà perquè la informació dels programes d'ajuda europeus arribi puntual i completa a tot el

poble, com ha procurat fer fins ara. Els canals de participació per acollir-se a aquests programes de foment econòmic estan perfectament delimitats.

Des d'un principi, però, s'ha de tenir en compte que la gestió de les ajudes econòmiques de la Comunitat Europea no la duu l'Ajuntament directament, sinó la Conselleria d'Agricultura a través del Consorci 5B, que és l'organisme que rep i assessora les diferents iniciatives empresarials i comercials interessades en l'ajuda comunitària. L'Ajuntament, tal i com ha fet fins ara, només fa d'enllaç directe amb aquestes iniciatives i els ofereix els recursos i el recolzament necessari per tirar-les endavant assessorant-se sempre amb el Consorci 5B. Procurarem, com hem fet fins ara, mantenir iguals de forts els llaços amb el Consorci per assegurar l'aprofitament màxim de les oportunitats d'ajuda.

E. R. C.

(No hi ha resposta)

5.- PARTICIPACIÓ CIUTADANA

El Reglament de Participació Ciutadana ha estat aprovat per unanimitat però no s'ha posat en funcionament. Contempla el vostre programa quan i amb quins criteris ha d'aplicar-se? Preveuen la creació de consells d'àrea de salut, cultura, esports, etc.?

P.S.O.E.

Posarem en funcionament el Reglament de Participació Ciutadana quan assumirem la responsabilitat de govern i en totes les seves conseqüències. Quant a la creació de consells, sí que els drem a terme, essent aquesta creació un punt important del nostre programa.

P. P.

-El Reglament de Participació Ciutadana, ja s'hauria d'haver fet una

CONSULTORI MÈDIC

Clínic Artà

MEDICINA GENERAL

REUMATOLOGIA

CIRURGIA

DIETÈTICA

REVISIONS MÈDIQUES GENERALS (chequeos)

GINECOLOGIA

PEDIATRIA

**CERTIFICATS carnets d'armes
i de conduir**

**c/ Clutat, 39 - tel. 83 62 37
07570 - Artà**

realitat.

És un bon sistema per mantenir un canal de comunicació entre les diferents associacions i grups de veïns.

S'ha de posar en marxa de manera biunívoca com si fos un sistema que és retroalimentat.

És un sistema pel qual els propis ciutadans podran assessorar tant en cultura, urbanisme, sanitat...

L'Ajuntament no pot actuar a espatlles del poble, és necessari que aquest prengui part activa en les decisions municipals. Per això es formaran diferents consells d'àrea.

Independents

-Contràriament al que s'afirma en la pregunta, la implantació definitiva del Reglament de Participació Ciutadana ja està en marxa i, tal i com s'aprovà en sessió plenària a proposta nostra, continuarà fins a finals d'any per tal d'oferir un marge de temps suficient perquè totes les entitats i col·lectius d'Artà i de la Colònia s'hi adaptin degudament. Un cop acabat aquest termini, el nou consistori determinarà si entra en funcionament i quins criteris s'aplicaran per executar-lo. Nosaltres, evidentment, volem la plena implantació del document que presentarem en el seu moment.

Pel que fa a la salut pública i assistencial es preveu la creació d'un Consell de Salut amb representació diversa que vetllarà perquè el model sanitari d'Artà s'adapti a les necessitats reals del municipi.

Quant a l'àrea cultural, preveim la creació d'una gran àrea socio-cultural en la qual hi tendrien cabuda els regidors de cultura, esports, festes i serveis socials, àrees que en la majoria d'iniciatives d'aquest àmbit han d'anar coordinades.

E. R. C.

Un dels nostres objectius és tornar a motivar el ciutadà i guanyar-nos la seva confiança. . . Per això, volem motivar totes quantes associacions hi hagi, animant així que n'hi hagi de nova creació, ja que són elles les que de més prop viuen els problemes de l'àmbit per al qual es creen.

6.- EL PROGRAMA

Quin aspecte del vostre programa destacaríeu com a més important? Per què?

P.S.O.E.

El punt més important és ARTÀ I ELS ARTANENCs, tots ells sense discriminacions.

P. P.

-El desenvolupament turístic-cultural del poble, creant riquesa i llocs de feina.

Tenim il·lusió de convertir Artà en un municipi de primer ordre dins el marc turístic-cultural.

També ens centrarem en la millora de l'atenció del ciutadà, volem aconseguir un Ajuntament de «Portes obertes».

Independents

-El nostre programa compleix tres requisits fonamentals: proposa metes que es poden aconseguir i que responen als interessos de la majoria d'artanencs i artanenques, sobretot dels menys afavorits. Té planificació econòmica que, a més de fer-los possibles, ha de mantenir la situació òptima de la comptabilitat municipal. És respectuós amb el nostre patrimoni natural i cultural. I un quart, no menys important: que ha estat elaborat democràticament per molta gent, que s'hi ha implicat, que hi ha donat la seva opinió, que se'l sent seu. Podem dir que

es tracta d'un programa ambiciós però realista, imaginatiu però factible, plural perquè ha estat elaborat i assumit per molta gent i plenament adaptat a la realitat concreta i actual del poble d'Artà.

Com a punts més destacables hi hauria la construcció del Teatre Municipal, la renovació de la xarxa d'aigües d'Artà, un bon desenvolupament de l'OTI d'Artà, la recuperació de l'ús de les cases de Betlem... Ho trobareu molt detallat al nostre programa.

E. R. C.

Tot quant està escrit en lletra cursiva és copiat literalment del nostre programa d'actuació municipal.

7.- CAMPANYA ELECTORAL

Quin pressupost es gastarà el vostre partit? Com la finançau?

P.S.O.E.

El nostre pressupost està inclòs dins el pressupost global del PSIB-PSOE. Es finança amb les quotes dels afiliats i els vots dels ciutadans.

P. P.

-La nostra campanya serà austera, en conseqüència amb els temps que corren. La nostra actitud serà la de gastar el menys possible.

Ens finançam amb actes per a tal efecte i amb les ajudes que rebem del nostre partit.

Independents

-El pressupost previst per a cobrir la campanya del Grup Independents d'Artà és baix, ja que es basa únicament i exclusiva en les aportacions dels seus components i afiliats mitjançant la venda de bonos de suport per a la mateixa campanya. Incomprendiblement, encara no hem rebut les ajudes electorals de la

**CASA
BOTELLA**

(Fundada año 1954)

Batlessa, 25
ARTÀ

**COMPRI MOBLES I TOTA MENA
D'ELECTRODOMÈSTICS AMB EL
CRÈDIT COMPRA
INSTANTÀNI DE
«SA NOSTRA» (Caixa de Balears)
I OBTINDRÀ MOLTS AVANTATGES I
BENEFICIS.**

ESPERAM LA SEVA VISITA

campanya de fa quatre anys i per això no en podem confiar gaire. Amb això els altres partits tenen més avantatges que nosaltres i poden gastar més.

E. R. C.

Tota la propaganda es fa des de la Federació de les Illes Balears i Pitiüses. Per tant sols hi aportam les quotes normals.

8.- TRASPARENCIA

Contempen per als nous regidors la creació de qualche registre o declaració d'interessos econòmics?

P.S.O.E.

A l'Ajuntament ja es fa una declaració

de béns, a més el nostre partit obliga a tots els seus càrrecs públics a presentar-ne una a nivell intern.

P. P.

-El Partit Popular ja ha contemplat aquest punt, nosaltres ens hem compromès a presentar en el Registre d'interessos que a tal efecte estableix el Partit Popular, la corresponent declaració comprensiva de totes les activitats professionals, així com dels interessos econòmics i patrimonials exigeix el Registre.

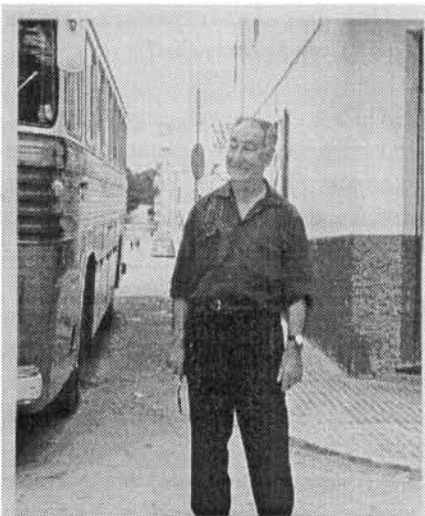
Independents

-No la contemplan perquè això ja és obligatori per a tots els regidors de l'Ajuntament i ho hem fet sempre,

completa i amb tota transparència... Ens sembla bé que sigui així i complim el requisit. Parlar de fer-ne una altra és parlar en va, d'allò que no cal fer perquè ja hi ha les garanties que hi ha d'haver. La declaració legal i de garantia és la que es registra a la Sala, les internes dels partits deuen obeir a un control seu... Nosaltres no hem tengut mai cap conflicte d'aquests.

E. R. C.

Tots els candidats municipals o autonòmics d'ERC hem signat un codi ètic de conducta de 15 punts, molt rigorós, pel qual posam a disposició del partit el càrrec pel qual forem elegits, si de cas hi ha faltes d'ètica o de conducta.



Jaume Rosselló

Molts no el recordaran, però altres sí. Jaume Rosselló Moll, Barraca, va morir a Capdepera amb gairebé 90 anys, després de molts anys d'anar amb una cadira de rodes. Va ser xofer de Can Terres, de les heroiques camiones que feien el servei de línia amb Palma i Cala Rajada, i la connexió amb el servei ferroviari. També va ser conductor de la «rúbia» quan aquell vehicle era el sùmmum de la modernitat. Descansi en pau.

A la foto l'amo en Jaume Barraca, a Cala Rajada, al costat d'un dels vells autocars de Can Sard



Viatge d'estudis.- Gairebé un centenar d'alumnes de l'Institut Llorenç Garcías i Font es desplaçaren, durant les vacances de Pasqua, a Itàlia en ocasió del tradicional viatge d'estudis. Era la primera vegada que es feia a final del Batxillerat, com a conseqüència de l'entrada en vigor del nou sistema educatiu: l'any passat, no hi hagué viatge d'estudis.

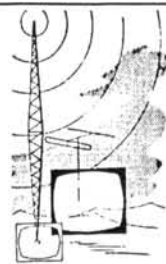
Com era d'esperar s'ho passaren d'allò més bé, sobretot en els aspectes festius ja que, en realitat, els continguts culturals queden a la pràctica relegats a segon terme. Bé va anar, perquè tots tornaren sans i estalvis, llevat de qualche petit accident d'escassa transcendència. Cansats, morts de son i amb les habituals queixes sobre els serveis que han trobat a hotels i restaurants. A la seva edat, tot els estableix.

A la fotografia veim el grup a Venècia, davant el Palau Ducal.

POMPAS FUNEBRES ARTANENSES

Plaça Orient, 6 - Capdepera
Para avisos y preavisos:
tels. 56 30 96 y 56 39 34

NOCTURNOS Y FESTIVOS



Electrodomésticos
Reparaciones eléctricas - Antenas

Proyectos

Mateo Morey

83 51 35

C/ Rafel Blanes, 42 Artà (Mallorca)

Programa d'Educació d'Adults d'Artà

El passat divendres, dia 28 d'abril, es va celebrar la ja tradicional festa de fi de curs del programa local d'Educació d'Adults; els alumnes i les autoritats assistents, varen tenir ocasió de tastar el menjar que els propis alumnes havien preparat (i que any rere any preparen amb més cura). Després l'orquestra Oasis va sonar el seu repertori i els balladors i els fredolecs van omplir la pista.

Enguany l'assistència no ha estat tan nombrosa com els altres anys ja que normalment la festa es celebra la darrera setmana de maig i el temps sol estar més trempat, però no va quedar més remei que canviar les dades de la festa perquè d'una altra manera hagués coincidit amb qualque acte electoral. Així i tot hi varen assistir prop de 400 persones.

El proper dimecres dia 10 de maig començarà l'exposició de peces



Un moment de la festa de fi de curs del Programa d'Educació d'Adults

d'artesanía realitzades pels alumnes dels tallers de l'escola municipal; es podran contemplar obres de ceràmica, llata, punt mallorquí, punt de passat i

creueta.

L'exposició romandrà oberta del 10 al 21 de maig de 20 a 22 hores a les sales d'exposicions de Na Batlessa.

FOTO TORRES c/ Ciutat, 2 - Artà tel. 83 60 88

PRIMAVERA 95 / PRIMERES COMUNIONS

-Càmeres de fotografia des de.....	1.900 ptes.
-Porta-retratos de plata des de.....	1.175 «
-Adornaments vidre i plata des de.....	895 «
-Anells d'or des de.....	4.995 «
-Pulseres d'or des de.....	4.775 «
-Arrecades d'or des de.....	1.500 «
-Conjunts d'or des de.....	10.450 «
-Rellotges: Camel, Festina, Casio, Micro, des de	3.500 «

També trobareu: Creus, plaques, penjants, collars, despertadors, prismàtics, telescòpics, pulseres de plata, collars de plata, agulles de corbata, anells de sello, etc.

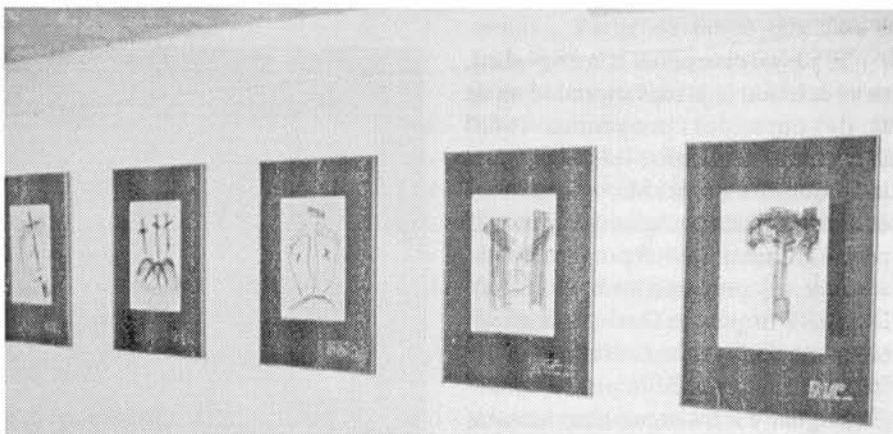
CENTRE FUJI



Obres a Na Batlessa

Són pròximes a acabar-se les obres a Na Batlessa i en tancar l'edició ja han començat a col·locar el tram de barreres de davant que faltava. A la fi s'ha plantat el grup escultòric, original d'E. Miquel Ginard Cortès, Sarasate, que s'ha ubicat entre els arbres als jardins de davant. Immediatament ha despertat la curiositat dels visitants, alguns dels quals no acaben de veure'n el significat. A la fotografia es veu un moment en què el grup de figures és col·locat sobre la peana.

Exposició a Na Batlessa



Un frontal amb part de les obres que formen *San Juan de la Cruz. Trilogía Plástica*

Des del passat dia 28 d'abril i fins demà està oberta a Na Batlessa, cada dia de les 19 a les 21 hores, l'exposició *San Juan de la Cruz. Trilogía Plástica*, organitzada per l'Obra Social i Cultural de Sa Nostra i l'Ajuntament d'Artà.

L'exposició consisteix en la combinació de l'obra pictòrica de tres autors contemporanis (Pablo Serrano, Amadeo Gabino i Eusebio Sempere) amb els poemes de San Juan de la Cruz que l'han inspirada.

Pablo Serrano, en la seva col·lecció de litografies, fa un recull lliure d'estrofes del *Cántico Espiritual*, de les *Coplas*, les *Glosas* i l'*Extasis*, amb una càrrega dramàtica que fa del color negre i de la creu els símbols visibles de la poètica de San Juan de la Cruz.

Amadeo Gabino mostra en els seus aiguaforts tota la passió i els temors (per i de Déu) de *La noche oscura* i de *Llama de amor viva*.

Eusebio Sempere treballa les serigrafies inspirant-se en un grapat de *Canciones* a les quals és present l'esperit místic del sant.

Visita del Conseller

Per al proper dimarts dia 16 de maig, a les 19:00 hores i al local del Centre Social està anunciada la visita del Conseller d'Agricultura, don Pere J. Morey, que exposarà l'actuació que s'ha pensat de dur a terme als carrers Ciutat i Antoni Blanes en el marc de l'O.T.I. d'Artà. Els veïns i comerciants dels esmentats carrers seran convidats particularment, però l'acte serà públic.

VIATGES
millor.

BAL - 090 Telefax 586470
Telex 69565 VGOR E

Calle Binicanella, 12 Carretera Cala Agulla, 19
Tels.: (971) 585515 - 585552 Tels.: (971) 564300 - 564017
CALA MILLOR CALA RATJADA

Un dia en PORT AVENTURA,

sábado dia 13 mayo.

Incluye: Vuelo ida y vuelta, traslados, entrada al parque y asistencia guías. **15.900 ptas.**

LOURDES, del 2 al 7 de junio **32.800 «**

GALICIA, del 19 al 24 de mayo
y del 2 al 7 junio **34.900 «**

TENERIFE, 5 dias **27.900 ptas.**
« 11 dias **34.500 «**

PORTUGAL, vuelo directo desde Palma a Lisboa. Avión + 7 noches de hotel y traslados **53.800 «**

VIENA, del 2 al 5 de junio **56.900 «**

OFERTA ESPECIAL:
ISLA DE BALI, desde **129.900 ptas.**

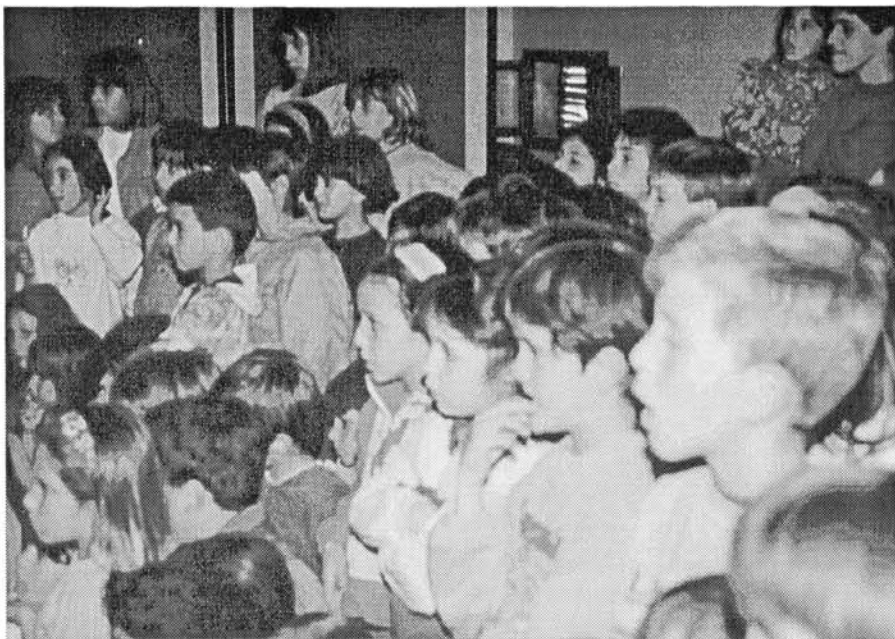
VIATGI MILLOR AMB VIATGES MILLOR

Titelles a Na Batlessa

El passat dia 27 d'abril tengué lloc a Na Batlessa una representació de titelles. Concretament, fou la companyia Poma de Pi que representà *Les aventures d'Ulisses*.

Seguiren aquesta actuació uns vuitanta nins i nines als quals sembla que, almanco majoritàriament, els agradà força i els serví per passar un capvespre divertit i diferent.

Cal assenyalar que des de la Biblioteca Municipal sols s'havia convidat expressament els nins i nines de 1r i 2n de Primària. La raó d'aquesta publicitat limitada està en el fet que l'escassa capacitat del 2n pis de Na Batlessa condiona el nombre d'assistents que poden seguir amb una certa comoditat els actes que s'hi fan.



Part del públic infantil assistent a la funció de titelles

ASSESSORIA LABORAL

* Assessorament en matèria laboral, de seguretat social i d'atur.

* El laboració d'informes i tramitació de pensions de seguretat social (jubilació, viudetat, orfandat, prestacions per fill a càrrec, etc.)

* Tramitació de permisos per a estrangers.

* Resolució de litigis i reclamacions davant dels Jutjats de lo Social.

M.S.G.
Graduat

Social



winterthur

LLISTA DE NOCES

ELECTRODOMÈSTICS

JUGUETERIA

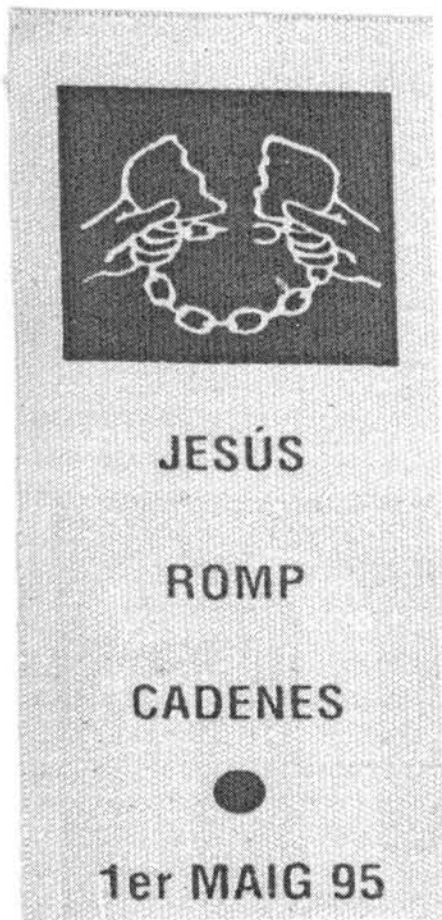
Comercial Sansaloni

OBJECTES REGAL

C/ RECTA, 2 TEL. 83 62 93 - ARTÀ

Ermita, 1r de maig

S'han complit desset anys de la diada a l'Ermita



Els al.lots a la compra dels polos



La gent comentant la diada i esperant per la missa.

La crònica de l'any passat començava amb un repàs d'anys anteriors, on des de l'any 1988 no havia fet una jornada amb temps primaveral. L'any passat, el 94, va ser un dia més bé d'estiu, ja que la calor fou sofocant, i tothom cercava l'ombra per no suar. Enguany podem dir que maldament fes un dia assolellat no va ser com el 94, el matí va ser més bé fresquet i el sol de tant en tant es tapava fent més agradable la pujada a peu. Així mateix

VIDRIO ALUMINIO SANEAMIENTO
VIALSA

J. Bernad, J. Zafra i J. Genovard

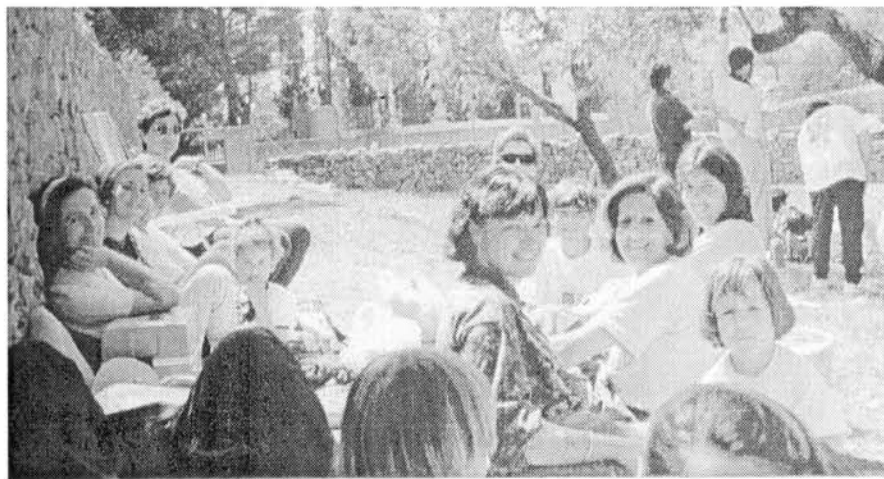
Ctera. Santa Margalida, 57 -Tel. 83 66 35
ARTÀ (Mallorca)

passat festes

Un moment de la celebració



Una panoràmica dels assistents a la missa



Un grup de gent donant compte de les viandes

devers migdia ja picava de valent i tot l'horabaixa fou de sol. Un dia ideal pel que es necessitava.

Quant al que va ser la diada podem dir i afirmar que fou completament satisfactòria. L'horabaixa abans, un bon grup d'al.lots de la catequesi juntament amb els seus monitors i capellans, pujaren a pernoctar com tenen per costum fer-ho cada any i segons ens informaren no aclucaren l'ull de quasi tota la nit. La bauxa va ser la tònica de la nit.

El primer de maig s'ha convertit en una diada popular per a la gent artanenca. Així que de bon matí la majoria sortí cap a l'ermita a peu i com cada any va fer l'aturada al garrover per berenar i prendre forces per arribar més animats a la meta. A la Clota, s'entregava l'emblema a tothom, enguany amb el lema «**Jesús romp cadenes**».

L'arribada a l'ermita, va ser massiva. La gent, sobretot els al.lots, acalorats s'aficaren als polos i refrescaren les gargamelles. Els majors, ja trobaren preparat el seu cafetè i el rebentat i començaren a cercar lloc per passar el dia. Els responsables estaven ben entretinguts preparant la celebració de la missa a l'esplanada, posant els cartells anunciadors del lema d'enguany. Sobre les 12:15 començà la celebració que fou bastant participada per molta gent que, asseguda damunt l'era i voltants, seguia atentment l'acte central de la diada.

Acabada la missa, la gent s'escampà per tota la contrada per posar taula i revisar el pa i taleca que havien portat. Molts cap a Na Bernadeta, altres dins el sementer vora el cementeri i altres a tot el voltant de l'ermita, fins i tot davall la figuera de vora l'era hi trobàrem un grup de matrimonis que fa molts d'anys que dinen sempre al mateix lloc. Es compraren begudes al casinet i després del dinar tothom hi va acudir per assaborir

BAR-RESTAURANTE CAN BALAGUER

* Menú del dia

* Tapes Variades

* Cuina Mallorquina

tel. 83 50 03
c/ Ciutat, 19
07570 - Artà

el bon cafetet que es servia ben calent i els al.lots compraven polos a tota metxa (se'n despatxaren 1500, és a dir, tots els que hi dugueren).

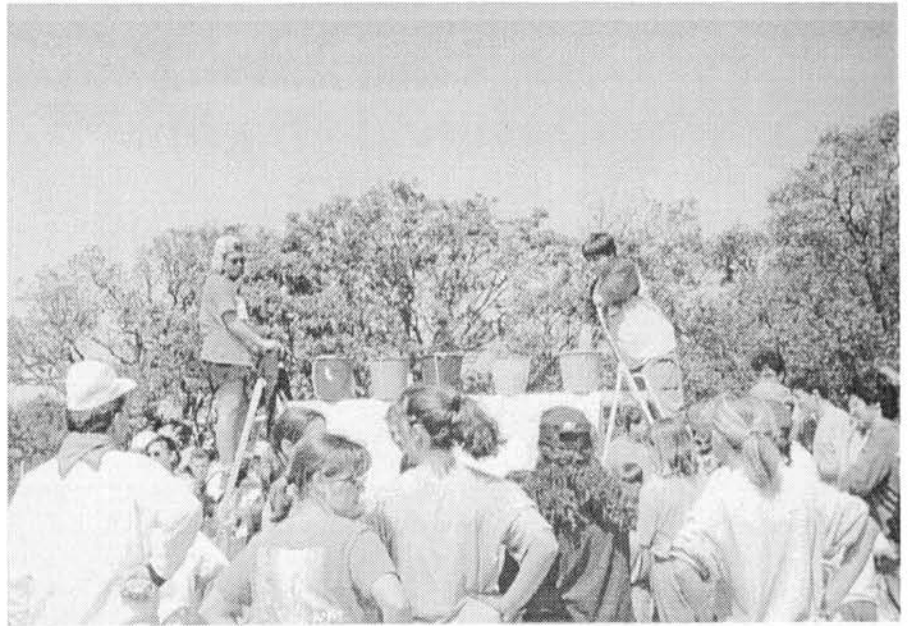
Devers les tres, començaren els jocs de costum per entretenir els al.lotets i també els majors que disfruten de veure els seus fills alegres i contents. Molts d'ells sortiren ben embatumats de pintura i carbonissa, però va reinar el bon humor i la disbauxa.

Així que podem dir que enguany la diada va ser completa. Molts preguntaven quin nombre de persones hi podia haver. Els responsables sempre es curen en salut i diuen que és difícil saber-ho, maldament es controli un poc en l'entrega dels emblemes. Potser fossin 900 o 1.100, més o manco com cada any. Els cotxes superaren també els 150, que entre les 11 i les 13 comparegueren. Hi havia també bastants estrangers i gent de fora poble. Però el nombre és indiferent malgrat sigui important, lo seu és que faci bon temps, i que la gent s'ho passi bé, sobretot els al.lots, ja que la base de la diada és el final de la catequesi, motiu pel qual fa 17 anys es començà a celebrar aquesta diada a un dels llocs més emblemàtics de la contrada artanenca: l'Ermita.

No ens queda més que felicitar els organitzadors de la diada, Consell de Pastoral, monitors i tots els qui d'alguna forma o altra han contribuït, ja sigui en feina o espècies perquè la diada resultà exitosa. També als policies locals que es cuiden de l'ordre i sobretot als sofrits ermitans, que maldament sabem cert que ho fan de bon gust, els rompem el seu quefer quotidià. I a tota la gent de a peu, que és molt d'agrair el seu esforç, i a tots els que no hi pogueren assistir i que segur que ho faran l'any que ve, però que sabem que el seu esperit hi va ser.

Per a molts d'anys i fins el que ve.

G.B.



Una instantània dels jocs del capvespre



La davallada de la gent altra volta cap al poble.

Miquel CALDENTY BISBAL
M^a. Angels RIBERA ALONSO

PSICÒLEGS

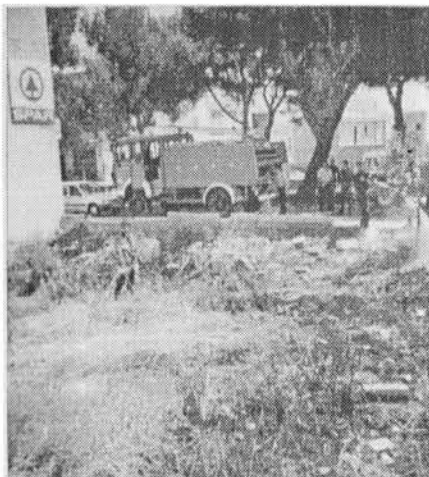
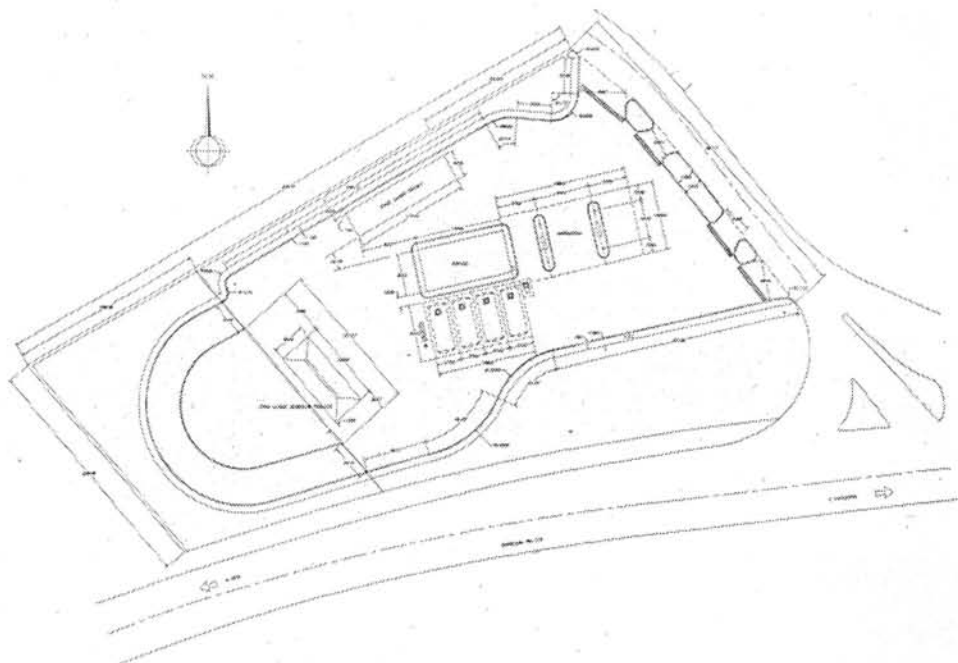
c/ Monserrat Blanes, 27-B Artà

per demanar cita amb antelació:
tel. 20 92 23

- Problemes de llenguatge
- Trastorns conductuals i afectius
- Estimulació primerenca
- Fracàs escolar
- Tècniques d'estudi
- Ansietat, depressió
- Orientació als pares

Nova benzinera

Ja han començat els treballs previs d'exploració a la finca situada a la punta entre la carretera antiga de Cala Rajada i la nova, a l'altura del torrent d'Es-Millac, davant el parc de bombers, per tal de construir-hi una nova benzinera, el titular de la qual és Guillem Ferragut Danús, Faro, concessionari ja d'altres carburants de CAMPSA. Oferim també una reproducció de la distribució de l'espai en el qual s'hi veu com l'accés serà per la part de l'antiga carretera de Cala Rajada, que hi haurà dues línies d'assortidors (tres carrils) i una zona per rentar cotxes, amb túnel automàtic.



Primer incendi

Sobre les 13:30 hores del dimecres dia 3 de maig es va declarar un incendi en el solar situat a l'avinguda Costa i Llobera, a la cantonada amb Pare Cerdà. No s'han aclarit les causes que el provocaren però la ràpida intervenció d'una dotació del parc de bombers, de la policia local i d'alguns veïns ha permès sufocar les flames de manera ràpida i sense que en cap moment en perillàs el control.

Aquest incendi pot servir per fer pensar que cal extremar les precaucions ja que les altes temperatures, inusuals en aquesta època, i menys tan continuades, poden fer que les possibilitats d'incendi augmentin de manera important.

L'ARTESANA



**Pastisseria i
Rebosteria
Mallorquina.
Serveis de
Baptismes,
Noces i Comunions.**

Av. Costa i Llobera, s/n. Tel. 835703
07570 Artà - Mallorca



RESTAURANT S'ESTACIÓ

- Especialitat en paelles i cuina mallorquina.
- Menjar per encàrrec.
- Berenars.
- Menú del dia

Av. Costa i Llobera, 3 - Artà 07570 (Mallorca)
Tel. 835985

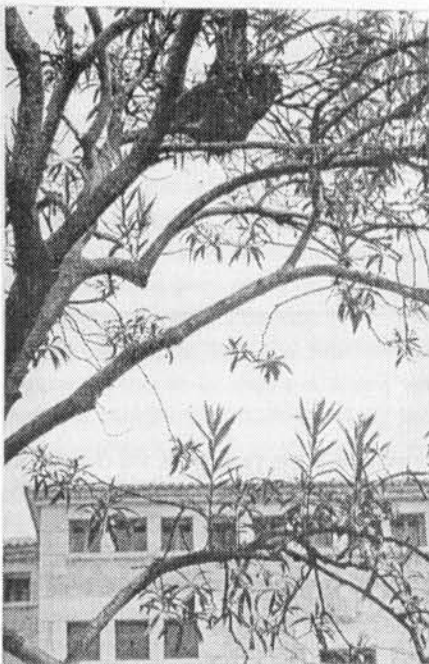
Demostració d'apicultura a la plaça de l'Ajuntament

Jeroni Ginard 'Sunyer', i Biel Massanet 'Metxo', amb la impagable col.laboració d'un eixam d'abelles van realitzar una demostració d'apicultura el passat dissabte 29 a la plaça de la Sala. L'espectacle començà unes hores abans del migdia amb les evolucions aèries de les artistes fins que, cansades, es

van penjar de les branques d'un baladre. L'activitat estava inclosa dins els programes de dinamització cultural i noves tecnologies del programa 5B, però inexplicablement va tenir pocs espectadors que, a més van preferir veure els braus des de les més allunyades barreres.

'Sunyer' i 'Metxo', que se'n

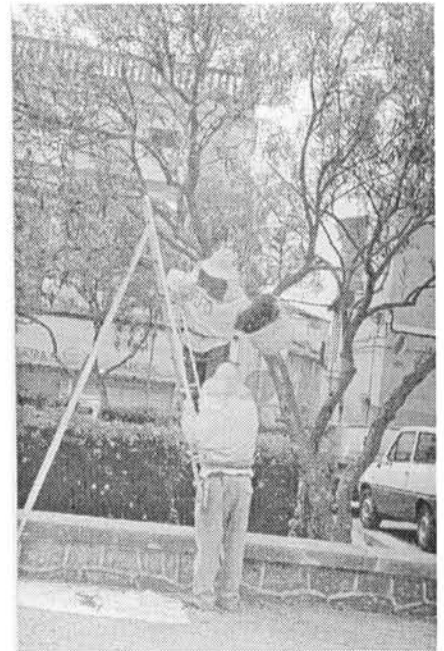
van anar ben contents amb l'eixam, que era dels grossos, van canviar de cara a les poques hores perquè les infelices abelles van morir asfixiades per estar massa tapades dins el morrió o potser per la calorada que van patir dins el cotxe. Al cel siguin.



L'eixam penjant del baladre.



"Metxo" i "Sunyer" en acció. Les taques a la paret són abelles que cauen.



L'aixam dins el morrió.

CARPINSA Carpinteria en Aluminio y Saneamiento

A. Cursach y E. Matallana

c/ Fray Junípero Serra, 7
tel. 83 54 78

07570 - Artà

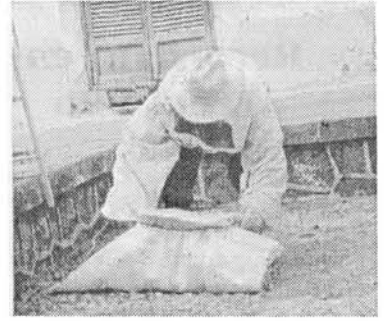
- * **Technal**
- * Puertas Aluminio
- * Correderas aluminio
- * Persianas Mallorquinas
- * Cerramientos Galerías
- * Toldos Policarbonato
- * Cristalerías y Murales
- * Calefacción
- * Energía Solar
- * Fontanería



Les abelles no acaben d'entrar.



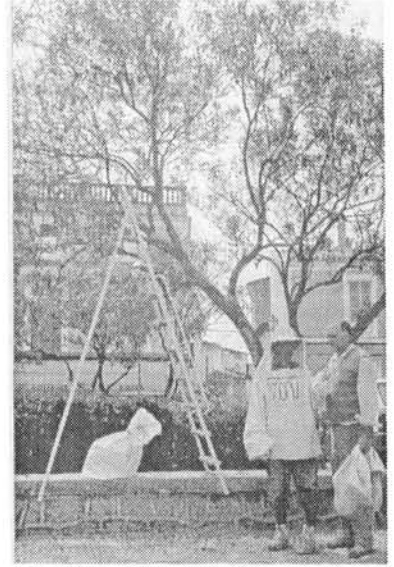
Pellucant les darreres.



"Metxo" les tanca a consciència.



Quasi ja hi estan totes.



Tant contents abans de l'"abellicidi".



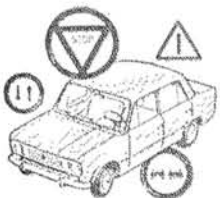
AM, EQUITACIÓ

El seguro pel seu cavall.

Una pòliza d'última generació, dissenyada especialment per a cobrir, no solsament els riscos del seu propi cavall, sinó també del tot el seu entorn.

AM EQUITACIÓ, PROTEGEIX.

- + Cavalls de doma i passeig.
- + Cavalls de competició, salt, etc.
- + Cavalls de cria.
- + Eigües de ventre.
- + Sementals i la seva infertilitat.
- + Poltros.
- + Accidents personals de jinetes, entrenadors, cuidadors, conductors, etc.
- + Resposabilitat civil derivats de ús, tenència, ensenyança, pràctica, etc.
- + Robatoris i danys a l'equip, etc.



Escola de Xofers
i Assegurances

Sili

Gran Via, 42 -07570-Artà
Tels. 83 62 31-83 63 32 - Fax 83
67 11

PRESSUPOSTOS SENSE COMPROMÍS.

Recordant en Jeroni Fito

Jeroni, vent...

Has jugat, ballat i sentit amb l'ametler, la figuera, l'albercoquer, el garrofer, la pomera i el cirerer. Quan es remenaven les fulles, contestaven tots els altres vents...

Jeroni, ah! I una cosa que no deia, te la diré:

El bec Farrutx ha jugat amb tu, i ara que has començat a viure i has deixat de somiar, jugaràs i et colgaràs amb ell, el teu estimat Farrutx...

Xiula, xiula, ets vent que passa per les entranyes de la roca, roca que és un bon xiurell, vent que coneixes el cirerer, amic de la pomera, estimat de l'albercoquer, conseller del garrofer, enamorat de l'ametler i de la figuera, enlluernat del bec Farrutx...

Mira, ja t'ho he dit, ens fas ballar i sentir a tots també, a l'ombra de tots plegats, i amb l'alegria d'aquest vent, vent tu, que tu ets vent, vent que és vida, tot pensant que això és ballar i sentir, i això només és vent...

Joan Pesquero
Barcelona, abril

Associació bonsai de Llevant

Història del bonsai

El sol fet de parlar del **bonsai** implica l'antigüitat d'aquest art mil·lenari, ja que els historiadors el situen a la Xina uns dos mil anys abans de la nostra Era. Els xinesos ja cultivaven arbres en miniatura pels jardins de rocalla coneguts amb el nom de «Punching».

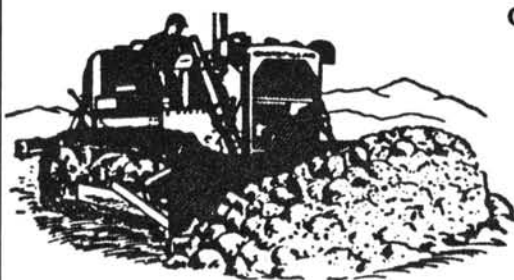
Alguns segles després passa a ser conegut al Japó, que també el posen en pràctica al voltant del segle III. La literatura i també pintures i relleus a porcelanes, donen fe del cultiu d'arbres en miniatura dins cossiols, a la Xina per aquestes dates. Tot i això és al Japó, sense cap mena de dubte, on l'art del **bonsai** comença a partir amb força entre els segles X i XII, ara bé, sempre relacionat amb els monjos budistes i els comerciants en contacte amb la Xina.

Amb certesa es sap que al començament del segle IX és quan apareixen al Japó les primeres notícies del cultiu del **bonsai**, tal com el coneixem avui. Notícies aparegudes a arxius iconogràfics de l'època, només a partir del segle XIII, l'art del **bonsai** passa a ser part de les tradicions japoneses.

Una tradició que queda com a confidencial, per no dir secreta, almanco fins al segle XVII, resta com a patrimoni exclusiu de nobles i sacerdots, que li donen un caràcter filosòfic quasi sagrat. S'ha d'esperar al començament del segle XIX, perquè el **bonsai** es faci realment popular i s'estengui arreu de la societat japonesa i altres països. I és a França amb motiu de l'Exposició Universal de 1.878 quan es presenten per primera vegada dins Europa vertaderes mostres de **bonsai**. L'acollida no és del tot positiva per part del cronista de l'exposició que en certa manera critica la forma com es tracten els arbres i es limita el seu creixement. Tot i això d'alguna manera queda constància dins Europa de la cultura oriental del **bonsai**.

Onze anys després i també amb motiu de l'exposició de 1889 a París, els japonesos presenten a la seva exposició el **bonsai** com a centre d'interès del seu pavelló, i és a partir d'aquí quan comencen a sorgir aficionats al **bonsai** dins Europa.

Mateu Mascaró



CONSTRUCCIONES

EXCAVACIONES

DESMONTES

PLANTA DE AGLOMERADO

ASFALTOS

CANTERA DE ÁRIDOS PROPIA

AGLOMERADO

ALQUILER MÁQUINAS

COEXA, S.A.

DELEGACIÓN EN CALA RAJADA:
Vía Mallorca, s/n - Tel. 56 37 48

BOMBA HORMIGONAR PROPIA

HORMIGÓN PREPARADO

CONTROL CALIDAD

LABORATORIO



Hormigones

FARRUTX, S.A.

C.I.F A - 07 254188

PLANTA: Ctera. Artà - Alcúdia, km 4
tel. 83 56 88 Fax: 56 52 67

Psicologia

L'adolescència, etapa difícil?

Un dia uns pares em comentaven que la seva filla contínuament estava discutint-los els arguments que li donaven quan volien que fes una cosa o altra. I afegien amb humor «No sé què passarà d'aquí a uns quants anys, quan arribi a l'adolescència! Pot ésser terrible!». L'adolescència és una etapa de canvi i, com a tal, una etapa que demana de tots els que la viuen un reajustament. Això en una família suposa, en moltes ocasions, conflictes en àrees com els estudis, la indumentària, les relacions amb els adults i amb els companys, etc.

Però, què és l'adolescència? Segons els manuals l'adolescència és una etapa que es caracteritza a nivell fisiològic per un creixement accelerat, per canvis en l'aspecte físic, per l'aparició dels trets sexuals diferenciadors i per l'entrada en el raonament abstracte propi dels adults. En la nostra societat seria una etapa de transició entre el món infantil i el dels adults; els adolescents ja no volen que se'ls tracti com a nins, però encara no poden assumir les responsabilitats dels adults. El resultat és, en moltes ocasions, un poc confús.

El món dels adults és, i en això

tots hi estarem d'acord, bastant complex. Suposa assumir la responsabilitat de la pròpia vida, tant pel que fa al món del treball com pel que fa al món de les relacions, relacions amb els companys i amb la persona que hem escollit com a parella. Del món del treball els infants en senten a parlar en futur indefinit; en canvi, els adolescents ja han d'iniciar eleccions del tipus què he d'estudiar per fer una determinada feina d'aquí a uns quants anys i molts, quan s'acosten als 16, ja decideixen que volen treballar i, si poden (recordem la temuda crisi econòmica), comencen ja a fer-ho.

En aquesta etapa, a nivell afectiu, apareixen pors relacionades amb la visió que tenen els altres d'un mateix, amb les possibilitats d'integrar-se al grup de persones de la seva edat. L'adolescent ha de resoldre la por, ha d'assumir els propis sentiments i els dels altres. A més, ha d'assumir el seu propi cos, que està canviant ràpidament. Apareixen les primeres relacions amoroses, els primers grans amors, les primeres decepcions... En la majoria de casos, tot es viu amb una gran intensitat. L'adolescent cerca definir-se com a persona, trobar un lloc per ell a la societat. Moltes



vegades la solució la troben en el fet d'integrar-se en un grup de persones de la seva edat («la pandilla»), reafirmant-se a través de l'oposició als adults. Si un nin es defineix com a persona en funció de la visió que li donen els seus pares, un adolecent cerca com a referència el que diu el seu grup.

I tornant al comentari dels pares «preocupats» per la filla que els ho discutia tot, s'ha de dir que en moltes ocasions és cert que l'adolescència és una etapa de discussions entre pares i fills. Moltes vegades, en aquestes edats, la manera que tenen els fills d'autoafirmar-se és posar en qüestió els models dels pares. Ells encara no han trobat el seu camí. Necessiten trobar-lo, però no saben com. Volen que els pares se n'adonin que estan tornant grans i, equivocant-se o no, proven de demostrar-ho.

Paula Vicens Bauzá
Doctora en Psicologia

CENTRE MÈDIC S'ALMUDAINA

PSICOLOGIA CLÍNICA

- TRASTORNS PER ANSIETAT : FÒBIES, ANGOIXA EXCESSIVA, ETC...
- PROCESSOS DEPRESSIUS : TRISTESA, FALTA D'INTERÈS, INSOMNI, ETC...
- PROBLEMES EMOCIONALS
- TIMIDESA PER A XERRAR EN PÚBLIC
- ENTRENAMENT EN RELAXACIÓ
- PROBLEMES D'ALIMENTACIÓ : ANORÈXIA I BULÍMIA

PAULA VICENS BAUZA
PSICÒLEG INFANTO-JUVENIL
LAURA ALCÓN FLAQUER
PSICÒLEG D'ADULTS

QUIROMASSATGE

PER AFECCIONS :

- MUSCULARS
- CIRCULATORIES
- NERVIOSES
- ÒSSIES

DAVID GONZALEZ
QUIROMASSATGISTA



Dilluns i Divendres de 9 a 13 h.
Dimecres de 16 a 20 h..

Avui començam una sèrie d'articles per donar a conèixer les tècniques de les diferents activitats que du a terme el Gimnàs Artà, i de les quals se'n beneficien moltes persones del nostre poble.

Aquestes activitats es començaren a posar en pràctica a l'hivern de l'any 1979-80 als baixos del Bar El Dorado, per al cap de mig any passar al carrer de Santa Margalida i actualment a la urbanització de Sos Monjos, on hi han ubicat un local modern i amb moltes instal·lacions per a les distintes seccions. Actualment, a més de Ioga, es donen classes d' Aeròbic, Gimnàstica de Manteniment, Karate, Sala de peses, musculació i preparació per a altres esports. Al principi, el local, nomenat ORIENT, estava regentat per un parell de socis i actualment i des de fa uns anys, s'anomena GIMNÀS ARTÀ, i el propietari són en Toni Nicolau Massanet i la seva esposa.

Així que començam aquesta sèrie d'entrevistes amb els distints professors. Avui hem pogut treure un poc de temps del professor de Ioga, Francesc Argenter Sánchez, amb el qual hem mantingut la conversa que a continuació transcrivim:

Bellpuig.- Què és la pràctica de ioga?.

Francesc Argenter Sánchez.- És un poc difícil explicar en poques paraules el seu significat, però l'essència del ioga podríem dir que són una sèrie de tècniques psicològiques milenàries, per obtenir un desenvolupament integral de la persona, tant físic, com psíquic i ètic.

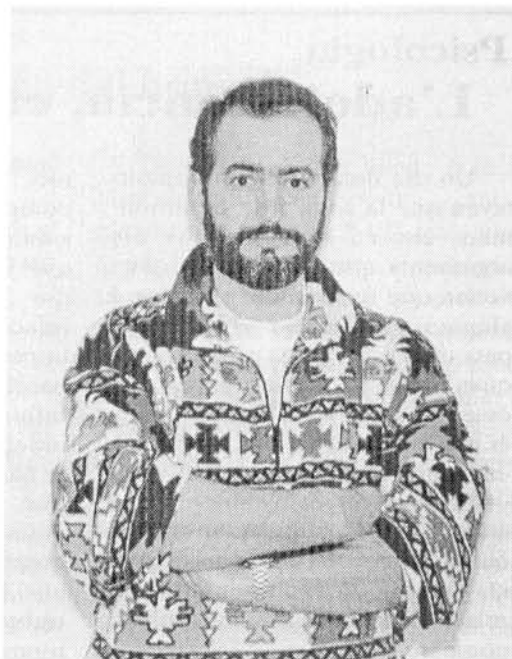
B.- Quins beneficis es poden obtenir.

FAS.- Simplement, més felicitat i benestar mitjançant les tècniques abans mencionades i amb uns exercicis i postures adequades, relaxacions i observant una alimentació correcta, natural i adequada. Tot això du a una llibertat i tolerància i respecte envers dels altres.

B.- Què hem d'entendre per aquesta espècie de dieta alimentària.

FAS.- No és tracta de cap règim, sinó més bé mirar el que es menja i la seva mesura. L'equilibri en la dieta és una cosa molt saludable, per exemple no menjar massa, ja que el que sobra al cos l'únic que fa es produir toxines perjudicials per al cos.

Francesc Argenter, professor de ioga



B.- Quina edat és la idònia per practicar el ioga.

FAS.- No hi ha edat, millor dit, des dels 12 0 15 anys fins als 90 es pot practicar, i la tècnica és la mateixa per a tots. Ara bé, el professor ha de distingir o demanar, sobretot a les persones majors, si pateixen de qualque malaltia o deficiència, sobretot de columna, per aplicar-li una tècnica diferent a una altra que no pateix de res. Per tant, procuram dur un qüestionari de totes les persones que practiquen el ioga.

B.- Quins mètodes s'usen per a la relaxació.

FAS.- Usam el mètode Nicha-Ioga, o sia «el son conscient». Però hi ha diferents tipus de relaxació, com poden ser visualitzacions creatives, mentals i físiques. També per energia, calor, despertar de la tensió, etc. Altres equilibren el sistema nerviós.

B.- Quina diferència hi ha entre el ioga i la gimnàstica.

FAS.- La principal diferència és que el ioga no és competitiu. Pot arribar a ser molt forta la seva pràctica, però hi ha períodes de repòs i activitat i exercicis molt suaus. Depèn molt de la persona que el practica i del control mèdic a que pugui estar sotmesa, però repetesc, la pràctica del ioga mai entra al terreny de la competició.

B.- Quin temps fa que dones classes a Artà.

FAS.- Des del principi del 94, o sia fa poc més d'un any. Compartesc les classes amb la meua dona, Marisol Melian Amate, i ens repartim els clubs de Palma, Manacor, Son Servera i Artà.

B.- Pot ser curativa la pràctica del ioga?

FAS.- Més que curativa jo diria que preventiva. Pot ajudar a dur amb més lleuregesa els dolors que puguin patir, sobretot de columna i també d'estrès i fins i tot de rehabilitació. Però pens que si no deixen d'assistir a les classes i duen una alimentació sana i correcta, el cos es sent més en forma, tant físicament com moralment.

B.- Actualment, quins horaris de feina duis a Artà.

FAS.- Fein dues sessions setmanals, una hora els dimarts i dijous, de les 20,30 a les 21,30, i des del setembre fins al juliol.

Aquí tancam l'entrevista, perquè l'espai no ens dona per més, però segur que la conversa es podria haver allargat molt més, ja que el tema sembla prou interessant i atractiu. Ens acomiadam d'en Francesc Argenter, esperant continuar amb una altra ocasió les explicacions d'aquesta activitat tant beneficiosa per tothom.

G. Bisquerra



ESTRUCTURAS

**Pídanos
presupuestos
sin compromiso**

C/ Rafel Blanes, 98 tel. 83 66 64
07570 - Artà



(A. Genovart)

L'Ajuntament destina a la Colònia 87 milions del pressupost de 1995.

El pressupost general de l'any 1995 de l'Ajuntament d'Artà és de 566.034.460 milions, dels quals 87.172.000 seran invertits a la Colònia segons la següent distribució: 17.050.000 pel que queda de la construcció de la xerxa d'aigües a Monferrutx, 50 milions per embelliment de l'esmentada urbanització, 10 milions per obres d'acondicionament i reparació de les cases de Betlem, tant les del pagès com les de l'antic quarter i 10.102.000 ptes. per al poliesportiu.

Antoni Llaneras com a primer de U.M.

Molts dels nostres lectors notaren la contradicció entre la notícia apareguda a la secció de la Colònia i les llistes dels candidats a la batllia, un dels quals és **Antoni Llaneras** que es presenta per U.M. En aquesta ocasió en Toni no li quedà més remei que exclamar «donde dije digo, digo Diego». Ell ens havia assegurat que es retirava de la política activa i a darrera hora, cosa molt humana, canvià de parer; però la notícia primera ja era a impremta i d'aquí ve la contradicció entre el que afirmàvem respecte a la

seva retirada per una banda i la seva presència a les llistes electorals per altra. Valgui l'aclariment.

Modificació de les Normes Subsidiàries

Satisfets estan tots aquells que havien demanat a l'Ajuntament la modificació de les NN.SS.; davant la sol·licitud d'aquest grup de coloniers «es desqualifiquen dos polígons urbanitzables, que passen a rústics. Són els situats entre el dipòsit de l'aigua, el cementeri i el creuer de Betlem, en sentit cap a la mar, a banda i banda de l'Avinguda Monferrutx». D'aquesta manera acaba una qüestió que preocupava a una sèrie de famílies que just pel fet de tenir les seves finques dins terrenys considerats urbanitzables, havien de pagar quantitats desorbitades per la valoració que havia fet la Gerència Territorial en el nou cadastre. Així doncs les dites finques tornen a la seva antiga condició de rústiques. En trobareu més detalls a l'Informe de les pàgines 3 a 5.

Associació de la 3ª Edat

El passat dia 20 d'abril els components de l'associació de la 3ª Edat realitzaren una excursió a Sa Vall, visitant els seus jardins dels quals admiraren especialment la col·lecció de cactus. En aquesta ruta pel sud-est de l'Illa, els nostres majors reberen una explicació històrica de cada un dels pobles pels quals passaren; el capvespre visitaren la fàbrica artesanal de ceràmiques de Mallorca de Felanitx.

Per altra banda, la mateixa entitat, clausurà el passat dia 27 d'abril les activitats del grup Tertúlia que es posà en funcionament el 3 de novembre del

94, essent el pioner d'aquesta modalitat. Sota de la tutela de la psicòloga del CIM Josefina Santiago, es reunien cada dues setmanes un grup entre deu i quinze persones per parlar dels fills, de la soledat, del futur, de la salut, de les il·lusions i les preocupacions... Aquestes tertúlies s'han anat il·lustrant amb vídeos a la vegada que s'han compartit vivències i experiències.

Entrega de Trofeus del torneig de petanca

Per ahir vespre dia cinc estava prevista l'entrega de trofeus del torneig de petanca d'aquest hivern. L'acte preparat pel Centre Cultural i l'Associació de la 3ª Edat, tingué lloc al recent inaugurat «Restaurante El Puerto». En aquesta ocasió s'han celebrat dos torneigs paral·lels, el ja tradicional d'adults i un d'infantil en el qual hi han participat set parelles. L'organització preparà trofeus per a les tres primeres parelles classificades, tant d'adults com d'infantils, i un obsequi de record per a tots els altres participants.

Aquestes són les tres primeres parelles classificades:

Adults:

- 1.- Aurea González (Sampa) i Gabriela Genovart Darder.
- 2.- Margalida Munar i Andreu Genovart Sureda.
- 3.- Celina Federlen i Maria C. Fiol.

Infantils:

- 1.- Rafel Forteza i Javier Genovart.
- 2.- Margalida Capó i David Morell.
- 3.- Pedro Massanet i Jaume Ferrer.

Si desea una buena construcción para su vivienda pida información a:

**CONSTRUCCIONES
MANUEL POZO
GUERRERO**

C/ Bonaire, 14 - 07570 - Artà (971) 83 58 10

**Excavaciones
SEBASTIAN SASTRE**

EXCAVADORA MINI

C/. Son Servera, 29
Tel. 83 65 59

07570 ARTÀ
(Mallorca)

Mallorca Missionera' 95

Hem arribat a la jornada de Mallorca Missionera. Un dia per recordar els nostres missioners, per pregar per ells, per estimular la nostra estimació cap a ells i per oferir la nostra aportació econòmica a favor d'ells. El lema de la jornada d'enguany és significatiu i suggerent: «Les notícies passen... els missioners hi són sempre». A tots ens satisfà, naturalment que de tant en tant els mitjans de comunicació ens parlin de la vida i la tasca dels missioners. Això ajuda molta de gent a descobrir i comprendre aquesta acció central de l'Església que protagonitzen els misioners i missioneres enmig de pobles que necessiten ser evangelitzats i ajudats en tants d'aspectes. Enguany, els dolorosos fets del genocidi de Ruanda i de l'assassinat de religiosos i religioses a Alger, per exemple, han posat davant els ulls de tot el món el protagonisme dels missioners i les missioneres com a evagelitzadors i com a servidors. Donem gràcies a Déu per aquest protagonisme en els mitjans de comunicació que tant ha mogut a l'estimació dels missioners i a la solidaritat.

Però, vivim a un món on les notícies es passen ràpidament de ser actuals. una notícia d'ahir queda tapada per la d'avui i aquesta per la demà. Els esdeveniments ens impressionen un moment i s'obliden al següent. I també pel que fa a les missions. I entretant, els nostres missioners continuen vivint un dia rere l'altre la seva generosa entrega al servei dels pobles i als germans més pobres i abandonats.

Abans de les notícies de Ruanda i d'Alger, per anys i anys, els missioners ja treballaven incansablement. I avui, quan aquelles notícies ja s'han oblidat, per a la gent i per als mitjans de comunicació, els missioners continuen entregant-se incansablement i pacientment.

En aquesta jornada de Mallorca Missionera volem subretjar aquesta estabilitat i continuïtat, aquesta perseverança i aquesta humil solidaritat, en la qual treballen els missioners.

Això ens exigeix als criatians de Mallorca que els acompanyem sense

LES NOTÍCIES PASSEN,
**ELS MISSIONERS
 HI SÓN SEMPRE**



MALLORCA MISSIONERA
 14 • MAIG • 1995

cansar-nos i sense interrupció. Que els tinguem constantment presents. Que els estimem acompanyant-los en la seva tasca humil de cada dia. Que els ajudem econòmicament de manera continuada i estable. Perquè són una part de la nostra vida eclesial

de la qual no podem ni volem prescindir cap dia ni cap hora de la nostra existència de creients.

Els hi són sempre. Nosaltres, els germans de la seva Església de Mallorca també volem ésser-hi sempre.

Teodor

Úbeda Gramage, Bisbe de Mallorca

La religió catòlica a l'escola

La presència de la religió a l'escola, és o no és una aportació valuosa a l'educació? La religió és un element configurador de la cultura! La religió és una oferta de sentit! La religió és una font de valors!

La religió és un element configurador de la cultura

La religió és una clau essencial per comprendre la nostra cultura. La nostra història i la nostra cultura estan conformades per creences, símbols i valors del cristianisme. Conèixer-los d'una manera sistemàtica, juntament amb els altres sabers, possibilita la comprensió i interpretació de l'art, la literatura, les festes i les tradicions.

El nostre patrimoni cultural -i el de tot l'Occident- s'ha construït, al llarg dels segles, en un diàleg permanent amb la fe cristiana.

La ruptura entre l'Evangelí i la cultura és el drama del nostre temps (Pau VIè)

La religió és una oferta de sentit

Les preguntes i les respostes sobre el sentit últim de la vida i de la història, demanades -exigides, podem dir- per una educació integral, formen part de l'àrea de religió.

La religió aporta una orientació sobre les arrels i la meta de tot el que és humà; una capacitat d'anàlisi i valoració crítica, i un fonament per a



la convivència en pau, amor i justícia.

La religió cristiana, sobretot, proposa un model humà de referència per a tots els homes i dones: JESUCRIST.

Jesucrist és font de vida i capacita la persona per una humanitat més plena. L'ésser humà arriba a la seva plenitud en la trobada amb Jesucrist per la fe.

La religió és una font de valors

La religió a l'escola vol oferir una manera de veure la vida i un sistema de valors per a la persona i per a la societat.

El missatge cristià revela el sentit de la dignitat absoluta de l'ésser humà i fonamenta els valors i actituds que serveixen per a construir una societat més justa i més fraterna.

La moral cristiana revela l'ideal d'home nou que sorgeix de l'Evangelí.

La religió contribueix des de la fe a promoure els valors de la convivència, el respecte, el pluralisme, la tolerància que són la base ètica d'una societat pluralista.

Manifest ermita'95

Només Déu pot crear, però tu has de donar valor a allò que ha creat.

Només Déu pot donar la vida, però tu

has de transmetre-la i respectar-la.

Només Déu pot donar la fe, però tu has de ser un signe de Déu per al teu germà.

Només Déu pot donar l'esperança, Però

tu has de retornar la confiança al teu germà.

Només Déu pot donar la pau, però tu has de fer les paus amb tothom.

Només Déu pot donar la força, però tu has d'animar.

Només Déu pot donar l'alegria, però tu has de somriure.

Només Déu pot fer l'impossible, però a tu et toca de fer tot el possible.

...donar valor a tot el que Déu ha creat;

transmetre la vida i respectar-la;

ser un signe de Déu per als altres;

retornar la confiança al meu germà;

fer les paus amb tothom;

animar, somriure, fer el possible...

és rompre cadenes com tu, Jesús.

Notícies breus:

Cançó Missionera

Alguns membres del grup que anima la música en les celebracions han participat a la mostra d cançons missionera celebrat a Cuenca el passat diumenge 30 d'abril. En donarem més informació en el pròxim número de Bellpuig.

Preparació Primera Comunió

De dilluns dia 8 a divendres dia 12 hi haurà la preparació immediata de la Primera Comunió. El dilluns a les 8'30 del vespre hi haurà la primera sessió en que es trobaran els pares i els infants junts. Els altres dies serà a les 5 del capvespre i la sessió estrà dirigida només als infants. El divendres a les 8'30 del vespre hi haurà una celebració penitencial per a tots.

Consell Parroquial

Divendres dia 18 de maig, hi haurà reunió del Consell Parroquial, amb dos temes a tractar: la preparació del sínode -la segona pregunta- i començar la revisió del present curs.

Mes de Maria

Al Centre Social, a l'esglesia, a la residència i al Convent cada dia es fa l'exercici del mes de Maria.

Preparar per les vocacions

El quart diumenge de Pasqua, -el diumenge del Bon pastor-, dia 7 de maig, és el dia que l'església celebra la Jornada mundial de pregària per les vocacions. Per aquelles vocacions -s'entén- que suposen una entrega radical al servei del Regne de Déu (al sacerdoti, a la vida consagrada i dedicació missionera).

Trobada familiar a Lluc

Diumenge dia 7, la Delegació de Família organitza una pujada a Lluc. A les 11 del matí hi haurà la celebració de l'Eucaristia presidida pel Bisbe. A les 15'30 una vetllada musical amb els Balladors de Lluc, Taula Rodona i Els Valldemossa.

Moviment de la població. Mes d'abril de 1995.

NAIXEMENTS.

Dia 20-03-95 **Antonio Lliteras Longas**, fill de Pedro i Maria de Los Angeles.

Dia 15-04-95 **Joan Riera Sureda**, fill de Pedro i de Juana.

MATRIMONIS:

Dia 01-04-95 **Miguel Angel Caldentey Sansó** amb **Margarita Ferrer Tous**.

Dia 02-04-95 **Lorenzo Jaume Jaume** amb **Margarita Vaquer Guerrero**.

Dia 08-04-95 **Pedro Pajuelo Benítez** amb **Maria Soledad Hidalgo García**.

Dia 22-04-95 **José Rejón Rejón** amb **Margarita Llaneras Mascaró**.

Dia 22-04-95 **Miguel Infante Lliteras** amb **María Isabel Furió Triguero**.

Dia 29-04-95 **Antoni Gomis Ferrer** amb **Bàrbara Sureda Morey**.

DEFUNCIONS:

Dia 01-04-95 **Antonio Mesquida Estades**, Talabart, 88 anys. Palma.

Dia 03-04-95 **Cristóbal Massanet Juan**, Banaula, 97 anys. Sant Francesc, 21.

Dia 06-04-95 **Ana Maria Wolf**, 56 anys. Era Vella, 16.

Dia 09-04-95 **María Tous Cursach**, De Sa Talaia. 83 anys, Son Ros, 14.

Dia 14-04-95 **Ana Tous Cursach**, De Son Daurat. 91 anys, Parres, 26.

Dia 15-04-95 **Jeroni Fito Cantó**, Fito. 61 anys. Palma.

Dia 19-04-95 **Gregorio Gil Estrellas**, Bo. 71 anys. Son Servera, 27.

Dia 20-04-95 **Margarita Nadal Salas**, 89 anys. Pou Nou, 13. Residència.

Dia 23-04-95 **Pedro Vaquer Dalmau**, Vaquer, 90 anys. Ciutat, 66.

Contestador automàtic

Una de les moltes queixes rebudes sobre un mateix tema:

«...Són molts els que passen pel carrer Batlessa i no s'aturen de donar queixes sobre el mal estat del carrer entre la cantonada de l'Hospital fins al carrer Bellpuig. Sabem que s'ha feta la suggerència a l'Ajuntament i que ha

respost que s'arreglarà el mal estat del carrer, però passen els dies i no s'arregla amb el perill constant que hi hagi una desgràcia. Pregam ja de veres que s'arregli aquest tros en tan mal estat perquè val més preveure que curar, maldament les urgències siguin molt a prop».

Un nin també es queixa:

«...on han d'anar els al.lots joves quan tanquin Na Batlessa?» és la pregunta central d'una conversa que ens ha costat d'entendre. També diu que «convendria que fessin aviat el Teatre». Tot és perquè, entenem, el lloc és on es troben els al.lots joves que encara no poden entrar al bar i, havent-se tancat per a ells Es Monument, no tenen altre lloc millor on anar.

PLUVIÒMETRES DEL TERME D'ARTÀ							
MES D'ABRIL DE 1995							
DATA	SA CORDAIA	URDANA	El Penit	Sas Magaret	ETS OLORES	ERMITA BETHLEM	Colònia S'IPer
DIUMENGE, 16		04	10		06	03	
DIVENDRES, 21	80	110	95	76	98	134	35
DIJOUS, 27						06	
DIVENDRES, 28		08	05	05		04	06
TOTALS :							
MES	80	122	110	81	104	147	41
ANY NATURAL	841	1018	1068	1002	1005	705	885
ANY AGRÍCOLA	6890	6283	5987	5411	5788	5626	5529
COMPARACIO AMB EL MATEIX PERIODE DE L'ANY ANTERIOR (ABRIL 1994)							
MES	47%	63%	51%	60%	62%	56%	59%
ANY NATURAL	114%	137%	133%	131%	148%	132%	123%
ANY AGRÍCOLA	349%	410%	397%	395%	482%	459%	425%

Les estacions escrites en majúscules són les oficials.

Com podem veure, la pluja d'enguany és poca i, a més, insuficient. Però si ens fixam en les dades del 94 (tant les de l'any natural com l'agrícola) totes estan superades per les d'enguany. La sequera, però, continua.

Judo

Lluís Pastor i Guillem Artigues, campions de Mallorca

Prop de 60 foren els esportistes que aconseguiren classificar-se per a disputar la fase final insular de Mallorca de judo per a l'edat escolar, de les categories infantils sub 15 i cadets sub 17 masculí i femení. Tots ells representaven la gran majoria dels clubs existents a la nostra illa. Aquest esdeveniment es dugué a terme el passat dissabte a l'incomparable marc de les instal·lacions esportives de Calvià, seu dels campionats organitzats per la Comissió Tècnica de la Federació.

Aquest campionat ha constituït tot un èxit per al Judo Renshinkan ja que ha aconseguit classificar-se com a campió en els quatre equips en què es compon el judo escolar.

Guillem Artigues i Lluís Pastor una vegada més han demostrat la seva qualitat sobre el tatami de competició aconseguint imposar la seva autoritat tècnica damunt els seus adversaris. A l'inici d'aquesta temporada, conjuntament amb el seu professor, ja es



Guillem Artigues, el seu entrenador J. Mascaró, i Lluís Pastor.

proposaren un clar objectiu, arribar al Campionat d'Espanya assumint tota classe d'obstacles i sacrificis que això suposa. Ara pareix que aquest objectiu està cada vegada més a prop, ja que es decidirà aquest pròxim dia 13 en la fase final autonòmica, només que

serà un poc més complicat perquè a més de lluitar amb els medallistes de Mallorca ho hauran de fer també amb els de Menorca i els de les Illes Pitiüses. Si ells es proclamen campions, el seu lloc a la selecció Balear està assegurat.

D.

Karate

Dos cinturons negres a Artà

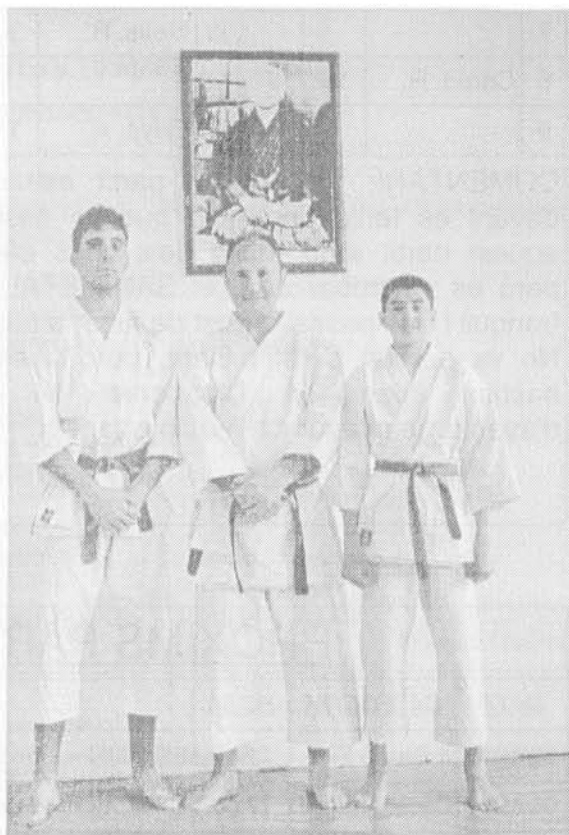
El passat dia 30 d'abril es desplaçaren a Sant Antoni d'Eivissa dos alumnes del **Gimnàs Artà**, per prendre part als exàmens de cinturó negre de karate. Aquests dos alumnes són en Joan Martí Maria i en Joan Nebot Carrió, els quals varen passar la prova i varen obtenir el que desitjaven. En Joan Martí va treure el **cinturó negre infantil** i en Joan Nebot el **cinturó negre de 1r DAN**.

Aquests dos alumnes han tingut una preparació de 4 mesos intensius, sota la direcció del professor Antoni Nicolau del Gimnàs Artà, per poder assistir amb garanties als exàmens esmentats. Les proves a què foren sotmesos varen ser dures i difícils i a més molt competitives ja que hi havia alumnes de totes les Balears, 90 en total, i només n'aprovaren el 60 %.

Les properes categories a què aspiren són: en Joan Martí la de 1r DAN, d'aquí a 3 anys, i en Joan Nebot la de 2n DAN dins 2 anys. En Nebot actualment és el primer que ha aconseguit aquesta categoria a Artà, i en Martí l'únic cinturó negre infantil als 13 anys, també a Artà i després de 9 anys de pràctiques.

Enhorabona a tots dos i que puguin aconseguir un bon futur dins les seves aspiracions.

Joan Martí, Antoni Nicolau i Joan Nebot, al Gimnàs Artà després de l'èxit esportiu aconseguit a Eivissa.



CRISTALERIA ARTA

Carrer Ciutat, 48-A Tel. 83 53 75

Les ofrece sus servicios en:

- | | | |
|--------------------------------------|----------------------|--------------------|
| * CRISTALES REDONDOS DE CAMILLA | * METACRILATO | * FALSOS TECHOS |
| * DOBLE ACRISTALAMIENTO | * PECERAS A MEDIDA | * MAMPARAS DE BAÑO |
| * CRISTALES DE SEGURIDAD Y TEMPLADOS | * LETREROS LUMINOSOS | * ENMARCACIÓN |
| * CRISTALES TALLADOS I BISELADOS | * CRISTALES COLORES | |
| * ENVARILLADOS Y EMPLOMADOS | | |



Bàsquet

DATA: 23/04/95		CATEGORIA: Sènior Masculí					
PARTIT: SANIMETAL, 66 - ROTLET, 62							
PARCIALS:							
Nº	NOM	PUN	REB	Nº	NOM	PUN	REB
4				10	Galan, M.	2	-
5				11	Vaquer I, P.	18	5
6	Carrió, S.	2	2	12	Riera, M.A.	10	17
7				13	Melis, R.	-	-
8	Carrió, R.	16	7	14			
9				15	Gaya, A.	11	1
<p>COMENTARI: Va ser un partit estrany, al davant es tenia un equip que va assistir a aquest partit amb molts dels seus efectius, però es va trobar amb el SANIMETAL, molt tranquil i que passava gust de jugar a bàsquet. No va ser un partit brillant, però a estones bastant intens. A l'acabament 4 punts d'avantatge a favor de l'equip artanenc.</p>							

DATA: 30/04/95				CATEGORIA: Sènior Masculí			
PARTIT: SANIMETAL, 90 - SOLLER, 67							
PARCIALS:							
Nº	NOM	PUN	REB	Nº	NOM	PUN	REB
4	Riera, M.	19	4	10	Vaquer II, P	-	1
5	Gili, B.	1	-	11	Vaquer I, P.	18	6
6	Miralles, B.	11	1	12	Alzamora C	-	-
7				13	Riera, P.M.	-	5
8	Carrió, R.	8	3	14	Jordà, M.	16	9
9	Galan, M.	6	5	15	Gaya, A.	11	1
<p>COMENTARI: Va ser un bon començament per part de l'equip solleric, amb un parcial de 8 a 0, però la reacció de l'equip artanenc no es va fer esperar i del 0 a 8 inicial, es va passar al 17 a 18 als 10 minuts. L'equip artanenc no tancava bé el seu rebot defensiu i això li va fer sofrir més d'un problema. En els darrers minuts el joc es va endurir, però sense complicacions, per acabar 23 punts a favor de l'equip del SANIMETAL.</p>							

NOTICIES DEL BÀSQUET

Ja s'acaba

En aquestes dates els equips de bàsquet d'aquest Club ja acaben amb les seves respectives lligues. Dels vuit equips que hi havia en competició, tan sols ja n'hi ha quatre que hi continuen. Els resultats dels equips que ja han acabat, que han estat l'equip infantil, cadet i júnior femení i l'equip de penyes, amb general han estat bons, sobretot a l'equip base del Club, quant al bàsquet femení. En masculí només hem de destacar la segona posició de l'equip de penyes.

Escola de bàsquet

Aquest proper diumenge dia 7, està previst que a les 18.00 hores en el Polisportiu de Na Caragol es faci una petita festa de final de curs per als al·lots i pares, de totes les joves promeses que ha participat durant aquest any a l'escola municipal de bàsquet. Hi estau tots convidats.

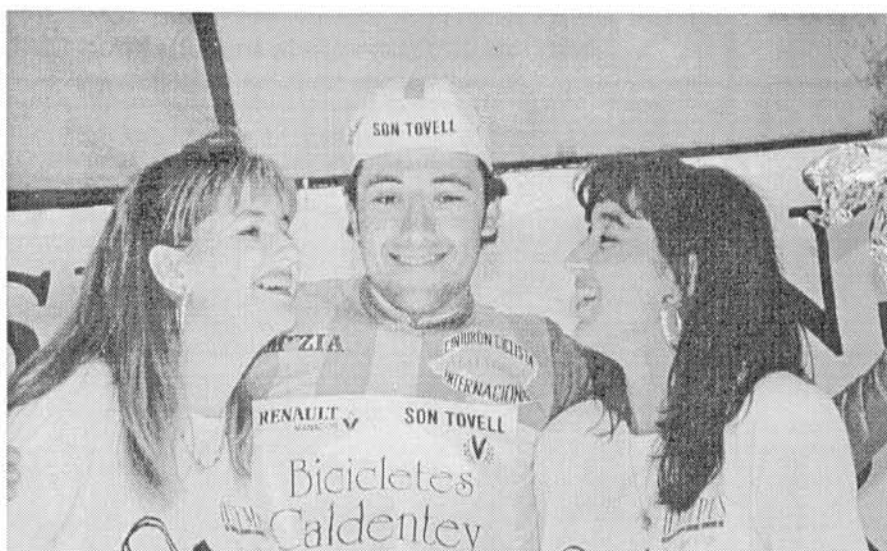
PRÒXIMS PARTITS

DATA	CATEGORIA	HORA	PARTIT
03/05/95	II Divisió Fem.	21.30	ES PORT - BAR 'EL DORADO'
06/05/95	Cadet Masculí	17.00	CAMPANET - FORN DE SA PLAÇA
06/05/95	Júnior Masculí	18.00	MÀRMOLS ARTÀ S.L. - C. AUDITIVO BALEAR
07/05/95	Sènior Masc.	12.00	PORRERES - SANIMETAL
10/05/95	II Divisió Fem.		BAR 'EL DORADO' - BÀSQUET INCA
13/05/95	Cadet Masculí		FORN DE SA PLAÇA - L. PATRONATO
13/05/95	Júnior Masculí		MÀRMOLS ARTÀ S.L. - PERLES MANACOR
14/05/95	Sènior Masc.		SANIMETAL - POLLENÇA

Miquel Alzamora a la Selecció

Miquel Alzamora, el ciclista artanenc, no va tenir massa fortuna al Cinturó Internacional de Mallorca. Quan n'informàrem, com recordaran els nostres lectors, ja advertírem que el nivell era extraordinari perquè els equips estrangers hi compa-reixen per accelerar la seva posada a punt. De bell nou s'acomplí el pronòstic i els corredors mallorquins quedaren a molta distància.

Després, també com havíem informat, participà a la Volta a Castelló, que es va desenvolupar en unes condicions meteorològiques infernals. Això va permetre que els corredors nòrdics, més avesats a les inclemències, rodassin menys afectats. A la darrera etapa, quan els tres sucs que resultarien guanyadors, duien prop de mitja hora al conjunt, en Miquel i altres decidiren que era inútil continuar



en aquelles condicions i es retiraren.

Ara, però, és a S'Arenal, concentrat amb la selecció espanyola de pista, que a la fi ha decidit reorganitzar l'equip de cara a les proves de la Copa del Món i els Campionats del Món, que enguany s'han

de celebrar a l'Equador i tendran caràcter de pre-olímpics. En aquesta prova té la selecció dispositada la seva il·lusió perquè de l'èxit en depèn la participació als Jocs Olímpics d'Atlanta.

Columbofília

Ha acabat la temporada esportiva 1994/95. Tomeu Ginard 5 victòries consecutives.

El passat dia 30 d'abril, varen tenir lloc les dues darreres amollades de la present temporada de vols de competició, proves que es varen realitzar des de Calpe (Alacant), a 305 km de distància i des de Baza (Granada), a 585 km.

Ha estat una de les temporades més emocionants de totes les que recordam, ja que, fins en el darrer minut, no hi va haver res decidit de cara als possibles guanyadors dels Grans Trofeus.

També podem dir que ha estat una temporada excepcional ja que difícil serà de repetir. Un colomer ha guanyat les cinc darreres amollades: Tomeu Ginard,

cinc victòries consecutives.

A continuació, reprentem l'informació de l'anterior **Bellpuig**, donam coneixement de les darreres amollades d'enguany:

VIII Eivissa

- 1º Pep Bauçà
- 2º Joan Llabrés
- 3º Tomeu Ginard
- 4º Tomeu Ginard
- 5º Andreu Escanellas
- 6º Riera - Ginard
- 7º Guillem Vives
- 8º Joan Ferriol
- 9º Joan Terrassa

Oriola (Alacant)

- 1º Tomeu Ginard.
(Unic colom retornat).

Alacant

- 1º Tomeu Ginard.
(Unic colom retornat).

Calpe (Alacant)

- 1º Tomeu Ginard
- 2º Guillem Vives
- 3º Sebastià Ginard

Calpe (Alacant)

- 1º Tomeu Ginard
- 2º Guillem Vives

I Baza (Granada)

- 1º Guillem Vives
- 2º Sebastià Ginard

II Baza (Granada)

- 1º Tomeu Ginard
- 2º Tomeu Ginard
- 3º Joan Ferriol
- 4º Sebastià Ginard

Almuñecar (Granada)

- 1º Sebastià Ginard.
(Unic colom retornat).

Tomeu Ginard

Comercial
ARTA

EN ARTA:
Carrer de Ciutat, 26 - Tel. 83 61 48

EN MANACOR:
Polígono Industrial
C/. Menestrals, 11 - Tel. 55 58 11

Massey - Ferguson.	Tractores
CONDOR	Motocultores y Motobombas
BATLLE	Empacadoras • Rotoempacadoras y Sistemas de riego
ZAZURCA	Equipos preparación Tierra y Siembra
AGUDO	Cubas de vacío
MONDIAL Y OPEM	Motosierras
GAVARA	Pulverizadores
GASPARDO	Barras de Corte
JUSCAFRESA	Remolques
BLANC	Peladoras de Almendras
BRUN	Abonadoras



MASSEY-FERGUSON



condor

BATLLE

Hípica



Unita Star's, l'egua de Na Borrassa ja amb els millors cavalls nacionals (Foto: Arxiu)

A la crònica hípica d'aquesta quinzena el fet més destacable del món hípica artanenc ha estat l'adquisició del semental francès Recital du Vandel per part de la quadra Sa Corbaia. D'aquest cavall podem dir que estava declarat semental al país veïnat des de l'any 1993, cosa que és tota una garantia ja que tal cosa vol dir que compleix les exigències físiques i d'orígens de rècords que estableix la normativa francesa. Vegeu el seu arbre genealògic adjunt. També podem dir que Recital du Vandel va néixer l'any 1983 i que té un rècord a França de l'17 i a Mallorca de l'18.

Passant al noticiari quinzenal cal

destacar que Unita Star's es barallava per primera vegada el passat diumenge dia 30 d'Abril amb els nacionals de primera categoria al premi «Ciutat de Palma especial nacionals».

També hem de dir que la que fou crack nacional Junita ha tengut la seva primera descendència, una poltreira filla del

plusmarquista americà Tap Dance Kit (l'13). Així com també la cubrició per part del mateix Tap Dance Kit de l'egua Vuelve Sissi de Joan Josep Cladera emperò per inseminació artificial, cosa que és tota una innovació dins el món dels cavalls trotons.

Recital du Vandel

Seddouk (l'19)

Fleur du Vandel

Carica II (l'26)

Arlette III (l'22)

Paleo (l'19)

Gelede

ES VEN UN SOLAR A ARTÀ

Carrer Ciutat, s/n. (abans de la benzineria)

Extensió: 540 m2. i dona a 2 carrers

Amb plànols d'arquitecte per a la construcció

Per més informació dirigir-se a:
PEP PASTOR, Tel. 523396 o 523419

CONSTRUCCIONES NOVA 3000

ESTRUCTURAS Y TRABAJOS REALIZADOS POR ALBAÑILERIA.

PIDAN PRESUPUESTO SIN COMPROMISO LES ATENDEREMOS DE INMEDIATO.

Información: Rafael Corraliza García
Avda. Ferrocarril, 27 - 2º
Tel. 836697 Artà.

RANQUING corresponent al mes d'ABRIL de 1995 Fins al DIUMENGE 30 d'ABRIL							
Nom del cavall	Millor temps	Pts	MA 22	SP 23	MA 29	SP 30	Pts
Fontana Star	1'17"2	28		2n			30
Lirico	1'19"9	12					
Meravella	1'21"8	12					
Nostro VX	1'22"1	10		-	-		
PAPILOU	1'19"4	1	-		3r		2
POL TRELLO	1'22"4	7	-		2n		9
Riggy	1'20"1	12					
Rigoletto	1'27"1	3					
S'Estel De Retz	1'22"8	6			-		
Silver Moon					-		
Simpàtic	1'22"3	11					
T Jaleo Blai	1'25"8	9					
TRUIOSA	1'25"8	6		1r		2n	11
Tsar Reveillon	1'20"	8			-		
Twist Emeraude	1'19"5	10			-		
U Delta				-		D	
Unita Stars	1'20"1	40		3r		-	41
Un Nacional			D				
Uruguaya	1'26"9	5					
Valse De Nuit	1'19"1	8					
Vent de Fophy	1'28"3	4					
Voliva	1'21"2	8			-		
Vol d'es Etangs	1'25"2	8					



INSTALACIONES Y
REPARACIONES ELÉCTRICAS.
ILUMINACIÓN.
ELECTRODOMÉSTICOS.
TELICO: FAX Y TELÉFONOS

MÉNDEZ NÚÑEZ, 16, bajos
TELS. 56 37 95 - 83 61 80. FAX 83 52 70
CALA RATJADA

Futbol

Juvenils

Artà, 1 - Felanitx, 1

(Gol: En pròpia porta)

Toni, Fernando, Tous, R. Torres, García, Mascaró, Ferragut, Víctor, Dalmau, Llaneras, Ferrera. (Canet, Cursach, Ginard I, Morey)

Aquest potser era el partit que tothom esperava, el que s'havia de disputar en front del líder Felanitx. Aquest partit va ésser un dels més emocionants i disputats aquest any per part de l'equip artanenc, d'aquells que creen afició, i aquesta com s'esperava va respondre animant l'equip constantment. El partit fou dur, de no molta qualitat però sí vibrant i emocionant. L'equip local sortí a resoldre el partit i durant la primera mitja hora féu clares ocasions i gran jugades, encara que el gol va ser en pròpia porta. Després es varen produir dues jugades que haguessin pogut ésser clau en el partit. Una, en què dos jugadors del Felanitx foren expulsats, quedant-se amb dos homes menys durant quasi una hora. L'altra fou el gol del Felanitx, que el va marcar l'equip artanenc en pròpia porta, i així acaba la primera part amb 1-1.

La segona part fou més ensopida. L'equip artanenc tancà el Felanitx dins la seva àrea, i si no hagués estat pel seu porter, l'equip artanenc hagués pogut marcar algun gol més. Els

artanencs insistiren una i altra vegada, i unes vegades la mala sort i altres la falta d'encert feren possible que el marcador no es mogués.

És de destacar l'entrega per part dels dos conjunts que lluitaren durant tot el partit, i l'afició artanenca, que no s'aturà d'animar durant tot el partit. Donam l'enhorabona a aquest equip de juvenils, que s'ha assegurat el segon lloc i l'ascens de categoria.

Cadetes

Pollensa 1 - Avance 3

En principi i com vàrem comentar des d'aquestes pàgines i a l'edició anterior de Bellpuig, el partit es presentava bastant difícil per l'Avance, ja que l'equip local, el Pollensa, es jugava el baxar de categoria. Els primers compassos del partit es va posar costa amunt pels nostres colors ja que en una imparable «bolea» el Pollensa va aconseguir inaugurar el marcador. A partir d'aquest gol, els locals pareixia que ja tenien el partit guanyat, varen baixar la tònica del seu joc i semblava que no es jugaven res més que el resultat aconseguït amb un gol, sense veure que apart d'aquest resultat dependien de tercers per a lograr la salvació.

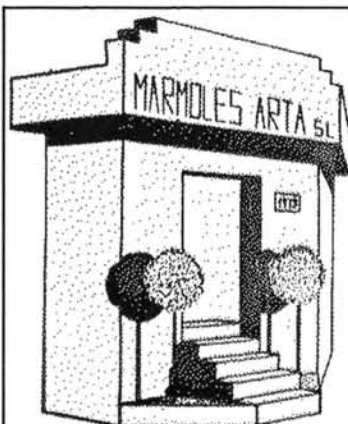
Sobre el minut vint i en una excel·lent jugada, F. Barbón aconseguia l'empat i arribant al descans el mateix jugador en una falta directe, posava per

davant el resultat a favor de l'Avance, resultat amb el qual finalitzaria la primera part. A partir d'aquest moment, va desaparèixer per complet l'equip local del terreny de joc. Els principis de la segona part i en una jugada ingènua, un defensor local va cometre penalti dels anomenats «tontos» ja que va tallar la trajectòria de la pilota amb una mà ben intencionada. La falta màxima, llançada per Cecilio va suposar el definitiu 3 a 1.

Aquí sí que realment va acabar el partit, sobretot pels locals i l'Avance es va dedicar a mantenir la zona central i per tant el control del partit, cosa res difícil degut a la baixa moral dels adversaris.

Amb aquest partit es tancava el campionat. L'Avance ha acabat a un honorós 4art lloc superat per el J. Sallista campió del grup, At. Balears i Poblense. Des d'aquestes pàgines volem felicitar l'entrenador J. Alba i jugadors per la campanya realitzada. Avui dissabte comença el torneig de Primavera, pel sistema d'eliminació. Rep a Ses Pesqueres la visita del Cardassar. Si se l'elimina l'enfrontament serà amb el Poblense equip de més categoria.

Les classificacions de la regularitat es donaran al proper número i seran definitives per benjamins i cadets.



**Patrocina: TROFEU A LA REGULARITAT
C.D. AVANCE**

Benjamins

Manacor 5 - Avance 1

Darrer partit disputat a Na Capellera contra el campió del grup i que va acabar amb una clara derrota, potser massa abultada. L'Avance tenia tres baixes considerats pilars de l'equip. Sens dubte ha estat el millor partit que han fet a la segona volta malgrat el resultat. A la primera part aconseguiren frenar el Manacor sense deixar-lo pensar ni fer el seu joc i domini de la pilota i aixà va fer que al descans s'arribàs amb empat a un. Als tres minuts de la segona part, els al.lots de l'Avance tengueren dues badades que els varen costar dos gols però sapigueren reaccionar i crearen varies ocasions de gol però no tengueren sort i encara encaixaren dos gols més, amb la qual cosa va acabar el partit.

Futbol Sala

Federats

Benjamins:

C.E. Sant Salvador, 1 - S. Alfons Felanitx, 3

Aquesta derrota situa els benjamins al darrer lloc de la classificació ja que l'equip del

S. Alfons compartia aquesta plaça amb el C.E. Sant Salvador; per aquest partit en Jaume Febrer no va poder comptar amb tres jugadors que s'havien convertit en peces importants en aquestes darreres jornades, tot i això el partit fou de clar domini local que no varen saber materialitzar en gols.

Iniciació:

La Porciuncula, 2 - C.E. Sant Salvador, 3

Victòria dels d'iniciació que a falta de tres jornades per al final d'aquesta fase classificatòria no han perdut cap dels seus partits i sols han cedit un punt a la seva visita al camp del S. Antoni Abad, el seu immediat seguidor i que ens ha de visitar a la penúltima jornada. Això serà dissabte que ve dia 13 de maig al Polisportiu «Na Caragol», partit que pot decidir el campió d'aquest grup.

Esport Escolar

Divendres 5 de maig al Polisportiu «Na Caragol» finals futbollet Aleví. Inici a les 18:00 hores.

Futbol Penyes

Almudaina, 3 - Can Simó, 6

Partit que des del seu inici es va jugar a un ritme molt fort ja que aquests dos equips compten amb les dues plantilles més joves d'aquest torneig de penyes. Tot i l'aparatós marcador el partit no es va decidir fins a mitjan segona part ja que les expulsions i els problemes musculars d'alguns jugadors de s'Almudaina els va deixar amb 9 homes al camp, la qual cosa va aprofitar Ca'n Simó per decantar definitivament el partit al seu favor.



**LA
SALUT ÉS
COSA TEVA**



Avda. Ferrocarril, 14 - Artà
Tels. 83 62 48 - 83 58 96

disposam de dos salons
per celebrar-hi els aconeteixements més importants

**NOCES, COMUNIONS,
BATEJOS I
SOPARS ESPECIALS**

(quintos, pandilles, esports, etc...)

IMPORTANT:

SERVEI a DOMICILI

(ens encarregam de tot)



Es Racó

A la foto que avui ens ocupa la secció hi trobam persones de molt diferent edat, des de nins de 3-4 anys a altres que potser en tenguessin ja prop dels 80 per les saons en què es feren la foto. Però en la diversitat hi ha l'harmonia i l'amistat i no en parlem de la família perquè molts d'ells estan entremesclats per vïncles de parentesc.

Els són començant per la fila de darrera i d'esquerra a dreta: Maria Esteva, mare d'en

Jaume d'Es Cabanells, casat amb na Maria Mondoia. Segueix na Catalina Esteva, de Son Pastor. Devora hi trobam na Catalina Guideta, d'es carrer d'es Figueral. Llavors Na Maria Mondoia, dona d'en Jaume d'Es Cabanells. Devora ella el seu homo, en Jaume, conegut per a tothom com una persona alegre i amb ganes de broma. Segueix na Maria de Son Pastor i el seu germà en Tomeu, de felicitat record.

A la segona fila, i amb el mateix ordre: Jaume Sureda, espòs de Maria Esteva i pare

d'en Jaume d'Es Cabanells. Na Joana Maria Sureda, mare dels germans de Son Pastor. Devora ella hi ha n'Esperança Morey, esposa d'en Rafel Beca del carrer de la Gran Via i tanca la llista en Jaume Sureda Negre, fill d'en Jaume d'Es Cabanells.

Aquesta foto, sembla per el que ens han dit alguns dels que hi posen, data des de fa uns 37-38 anys. Esperam que no hi hagi qualque error, sempre involuntari, ja que entre els graus de parentesc hi podria haver qualque petit desbarat. Esperem que no.

ENDEVINALLA de Pere Xim

Solució a la publicada:
La rotació de la terra

És de tot meravellosa
i de coloret daurada.
Es presenta coronada
i també és molt saborosa.

De grandària variada
i per molts apreciada
i de gust és molt melosa
amb altres acompanyada.

**Espai reservat per a la secció
ELSGORANS
que han anunciat el retorn a la propera edició**

TORNAREM EL DIA 20/V