



Bellpuig

REVISTA QUINZENAL
Nº 508 - ANY XXXV
Artà, 19 de novembre 1994 (200 pts.)



El Centre de Salut, primeres passes

(pàgina 7)



L'Escola, la Banda i l'Orfeó, tres fronts musicals en marxa

Tot i que la història artanenca ha conegut èpoques d'entusiasme musical, potser mai com ara hi havia hagut tanta gent mobilitzada en la pràctica d'aquest art. El punt fonamental, segons que es va demostrant, és l'Escola. La generalització dels estudis musicals, la seva entrada definitiva en els plans d'estudi i el complement ideal per a la pràctica que troba una afició tradicional en l'Orfeó Artanenc i la Banda de Música conformen un paisatge ben afalagador. A la fotografia veim un moment d'una de les classes de l'Escola de Música, precisament amb alumnes ben joves. (pàgina 3-5: informe. Editorial p. 2)

Pere Ginard Mesquida,
transplantament de cor (pàgina 10)

El Reglament de Participació Ciutadana, a
exposició pública (pàgina 8)

«Els Reis» pels Reis (pàgina 11)

«la Caixa» - Ajuntament, principi d'acord
(pàgina 14)


Bellpuig

Revista quinzenal

Num. 508, 19 novembre 1994

Redacció i Administració:

Rafel Blanes, 10 - Artà. Apartat nº 96

Tel. i Fax 83 50 33

(contestador automàtic)

Dipòsit legal: PM 57-1969
Imp.: Tirrena S.A. (Manacor)

c/ Pintor Gris, 2 tel. 55 52 12

Redacció:

 Julen Adrián
 Joan Amorós
 Guillem Bisquerra
 Rafel Carrió
 Antoni Esteva
 Andreu Genovard
 Sebastià Ginard
 Jaume Morey
 Francesc Munar
 Climent Obrador
 Rafel Pére
 Antònia Vives

Col.laboracions:

 Miquel Dalmau
 Joan Esteva
 Maria Gelabert
 Pere Ginard
 Bartomeu Jaume
 Miquel Mestre
 Antoni Muñoz
 Antoni Picazo
 Jaume Sureda
 Bartomeu Tous
 Pere Vicens

Administració:

G. Bisquerra. Tf. 83 62 88.

Bellpuig no es responsabilitza del contingut dels articles que van firmats. No garanteix la publicació d'originals no demanats ni es compromet a donar-ne explicacions.

Bellpuig surt dos cops cada mes llevat dels extres de Sant Salvador i de Nadal.

**BELLPUIG
ÉS
FER POBLE
subscriviu-vos-hi**

Música

L'elecció d'una nova directiva, ara definitiva, de la Banda de Música ha permès d'observar una realitat musical veritablement afalagadora que s'articula en tres fronts: l'Escola, l'Orfeó i la Banda. És ben cert també que això no ha dur a pensar que aquesta existència que ara sembla tan satisfactòria estigui totalment exempta de possibles problemes. És prou sabut que en societats com la nostra, en què el voluntarisme d'uns pocs sol sostenir empreses força complexes, sempre s'està a punt d'un soscaire que pot fer naufragar qualsevol d'aquestes entitats. Cap de les tres, com cap altra de les moltes que hi ha al poble, té garantia d'un horitzó net de núvols.

Però la millor manera de mantenir viu el caliu de cada una de les aficions és treballar com ho han anat fent tots els que de formes molt diverses han contribuït a poder ara fer una aturada contemplativa i alegrar-se del que s'ha aconseguit. Hi ha música per estona, sembla que podem dir.

L'encert principal ja l'hem esmentat: gent que ha treballat, gent que continua treballant, amb sacrificis i aportant més que no rebent. El que diferencia l'estat d'ara i el d'abans és la nova perspectiva. Ara sembla que es treballi de cara a la joventut, sobretot per donar-los alternatives i complements enriquidors a les dures tasques escolars. Els pares avui en dia són més conscients que mai que els fills

necessiten aquestes activitats i són molts els que no escatimen esforços per posar al seu abast activitats de lleure que facin aquesta doble funció: enriquir la formació i entretenir i distreure. En aquest ambient és on, a més, es poden revelar talents més ambiciosos.

També en això han encertat els que han cuidat la música des de dins les organitzacions que avui hem duit a les nostres pàgines. Decidint-se per un treball exigent en la confiança que aquesta feina havia de produir resultats més satisfactoris i, per això, més atractius. No és que els joves que estudien música o que s'integren a la banda no hagin d'esforçar-se, sinó que sobretot es diverteixen.

Però no són només els joves els qui tenen aquesta dèria. També hi ha majors que van a escola, que formen part de la banda i que, sobretot, s'integren a l'Orfeó. L'aliciet de tenir una activitat que costa un poc d'esforç, però que salva de la rutina alhora que satisfà una afició, és un estímul que molts atenen. I per això se'n beneficien.

I un esment a la qualitat d'aquesta afició. No és millor ni pitjor que, posem per exemple, qualsevol de les múltiples activitats esportives que també s'han impulsat en els darrers anys. Són distintes. I si ens alegrem de l'auge de l'esport, també és molt positiu poder-se alegrar de la bona marxa de l'afició i activitat musical que l'informe d'avui reflecteix.

La llengua, per si no ho sabíem

S'ha lluit la Real Academia de la Lengua. Només una entitat escassament connectada amb les realitats diàries pot cometre errors monumentals com el que ha comès amb la carta que el seu director ha dirigit al president del govern espanyol senyor González.

Un error perquè una entitat acadèmica ha d'anar amb peus de plom a l'hora de fregar la política. No és que no ho pugui fer ni que, segons diuen que ha estat la seva intenció, no hagi de demanar mesures per a la defensa del castellà si el creuen amenaçat. L'error és fer-ho amb arguments tan lamentables com els que ha esgrimit. Deu ser que no hi ha diaris en castellà, entre tants com s'editen en català. O no hi ha cine, ni ràdio, ni televisió, ni llibres... que usin la llengua castellana, ofegada per l'abassegadora presència del català, que ocupa en exclusiva l'ensenyament, l'administració, la justícia... Deu ser això i devem ser nosaltres els que ignoràvem com ho passa de malament el castellà, com ho té de difícil per sobreviure en un món expressat fins a l'insult en català. Hauríem d'obligar les cadenes de televisió, públiques i privades, que abandonin per un moment la llengua que majoritàriament fan servir, és a dir el català, i deixin un espai mínim per garantir la supervivència d'aquest idioma tan amenaçat que és el castellà. Haurien de fer-nos entendre, a nosaltres catalanoparlants que a vegades els hem dit als sotmesos castellano-parlants la desconsiderada frase de «A mi parlau-me en cristià!» que hem de

respectar les altres llengües... O és el món al revés, o han pixat escandalosament fora de text, aquests acadèmics. Quina confiança deuen tenir en el seu castellà, parlat per tants de milions, que proposen vedar àmbits d'ús a llengües minoritàries, que despectivament anomenen «lenguas vernáculos»!

No deuen ser conscients que l'auge del castellà si avui el poden esgrimir com a «llengua comú» s'ha basat històricament en negar l'existència a altres llengües. I negar l'existència vol dir, i això ho sabem molt bé els catalanoparlants espanyols, negar possibilitats d'ús. I això és el que, un cop més, demanen ara els senyors de la RAE: reservar usos en exclusiva al castellà.

I no entenen, o no accepten, que els que parlam altres llengües interpretam aquestes propostes com a nous insults en contra del que és consubstancial a les persones: la seva pròpia llengua. No ho accepten. Ho han demostrat un cop més a tots els que no ho creien.

Contra els insults les persones assenyades sempre es refermen en els seus valors positius. En el cas de la nostra llengua, amenaçada no pel castellà, sinó pels que ens volen imposar el castellà, pels que no volen compartir la diversitat de persones, de cultures, de llengües... no hi ha valor més positiu que mantenir-s'hi fidels, usar-la amb tota dignitat en totes les ocasions. Malgrat el que diguin els vetusts acadèmics de la Real Academia.

L'Escola, la Banda i l'Orfeó, tres fronts musicals en marxa

La música es consolida com una de les aficions amb més adeptes

Redacció.- No només hi ha esport a Artà com a fenomen de seguiment massiu. La música, que de sempre ha atret un públic nombrós, disposa actualment de tres possibilitats consolidades i que aglutinen molts d'artanencs i artanencques disposats a jugar l'art, exercitar-se i millorar contínuament. Una línia de conjunció entre les tres entitats, totes distintes però coordinades per l'interès mutu és el secret d'aquest benefici compartit. Sa Central i un professional com Bartomeu Ginard Palou són el nexa actiu d'una afició que satisfà els seus practicants.



Un assaig recent de l'Orfeó Artanenc

L'Orfeó Artanenc

D'aquí a poc temps complirà el seu desè aniversari signant una trajectòria que, segons el seu director -Bartomeu Ginard- «és fruit de la constància i de l'afició musical dels seus components». Omplint el buit deixat per l'antic Orfeó Artanenc d'anys enrera, s'estrenaren durant la Setmana Santa de l'any 85, optaren per la continuïtat i es constituí una junta gestora que ben aviat aprovà uns estatus encara vigents. D'aquell any ençà formen part de la Federació de Corals de Mallorca i per tractar-se d'una coral amateur presenten un currículum digne de reconeixement: nombrosos concerts dins i fora d'Artà, intercanvis amb altres corals de Mallorca, concerts amb acompanyament instrumental, participació en el Festival de Música Clàssica Antoni Lliteras o actuacions en el Teatre Principal de Palma avalen la seva trajectòria. Però no tot ha estat un camí de roses; si bé quan començaren arribaren a ser més de seixanta, hi ha hagut

temporades en què la seva continuïtat s'ha posada en entredit. La falta de cantaires en algunes cordes sovint n'ha estat el motiu, «però el plantejament inicial amb que partiren ja va ser el de no imposar-

Escola, Banda i Orfeó conformen un panorama musical actiu i dinàmic que aglutina un sector important de la població.

nos metes difícils d'assolir», conta el seu director. «L'anar fent dia a dia amb un esperit de superació constant i amb el benentès de satisfer les aspiracions musiclles de cada un dels components, jo com a director inclòs, ha fet que encara funcionem», continua en Tomeu. Actualment l'Orfeó compta amb 35 components, de totes les edats i amb una formació

musical suficient com per progressar musicalment: «l'aspiració de tots es mantenir-nos i superar-nos a poc a poc intentant mantenir el bon ambient que des d'un principi ens proposàrem, cosa que crec que mantenim encara ara», confesa en tomeu. També dóna importància al fet que «dins un poble Artà, on les possibilitats de fer activitats d'oci són tantes, hem aconseguit que l'Orfeó sigui un col·lectiu unit, que es diverteix cantant i que puntualment fa patent el seu protagonisme com a entitat reconeguda per tots els artanencs participant de la vida del poble». Actualment ja estan preparant un concert per celebrar els seus deu anys d'existència, deu anys d'assaigs i d'actuacions que els han consolidat com a formació musical però, sobretot, com un col·lectiu en què la música ha esdevingut la pedra angular/el punt d'encontre...

N ECESITA USTED UN SEGURO?
 ECESITA INFORMACIÓN DE LOS SEGUROS QUE HAY EN EL MERCADO?
 ECESITA AMPLIAR LOS QUE YA TIENE CONTRATADOS?



**CATALINA
 TH. BONNÍN**

PROFESIONAL TITULADO, QUE SIN NINGUN COSTE ADICIONAL, LE OFRECERA ASESORAMIENTO PROFESIONAL GARANTIZADO E IMPARCIAL QUE, SIN ESTAR VINCULADO A NINGUNA COMPAÑIA DE SEGUROS (PARA NO PERDER LA OBJETIVIDAD), LE ACONSEJERA LO QUE ES MEJOR Y MAS ADECUADO PARA USTED.

LE FACILITAMOS ASESORAMIENTO Y PRESUPUESTO SIN COMPROMISO SOBRE CUALQUIER SEGURO

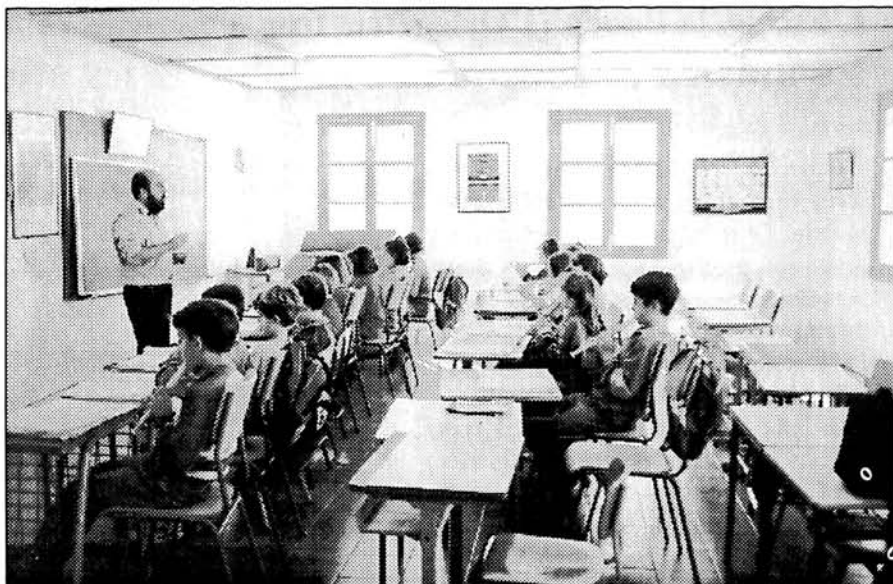
CORREDOR DE SEGUROS INSCRITO EN EL REGISTRO DE LA DERECCION GENERAL DE SEGUROS.

carrer Quatre Cantons, 5 (07570 - Artà) - Tel. 83 60 22 - Fax. 83 60 85

L'Escola Municipal de Música

Poc té a veure l'actual Escola Municipal de Música amb aquell centre de formació que entre els anys 1983 i 1984 l'Ajuntament començava a posar en marxa. D'aleshores ençà els serveis que ofereix s'han ampliat, aquelles dependències aleshores gairebé buides del primer pis de Sa Central s'han convertit en un espai que difícilment poc encabir un alumnat que de les 12 del migdia fins l'horabaixa de tard entra i surt contínuament de l'edifici. Bartomeu Ginard, director de l'Escola d'ençà de la seva fundació, ha vist com de cada any la matrícula ha hant en augment «bé perquè l'enfocament de la formació musical ha canviat i l'interès per la música ha pujat bé perquè en aquests darrers anys hem ampliat l'oferta formativa considerablement». D'un sol professor l'any 84 a nou en el curs que correm, l'Escola s'ha convertit en un centre de formació que sobrepasa les seves competències estrictament musicals ja que, segons el director i els mateixos professors, «l'interès i la il·lusió que es detecta en l'alumnat cultiva una faceta humana que trascendeix el fet merament musical. A més «tot el temps que aprenen música disfruten fent-ho i la concepció de l'Escola de cada vegada és més positiva a part de reconeguda per la tasca que s'hi duu a terme». Quan fa poc més d'un mes que el curs ha començat, l'Escola encabeix un total de 160 alumnes, la immensa majoria dels quals estudien solfeig (141) i complementen la teoria musical amb la pràctica instrumental corresponent al seu nivell de formació: 50 cursen piano; 15, flauta; 31, clarinet; 20 saxofon, 17 estudien instruments de metall (trompa, trombó, trompeta, fliscorn...); 8, instruments de percussió i 10, conjunt coral. Aquest repartiment fa que l'horari lectiu sigui extens i complicat, a més «la manca d'espai físic condiciona la distribució dels diferents cursos, sobretot quan coincideixen dos o més instruments, i a tot això s'hi han d'afegir condicionants externs com ara l'horari dels col·legis (els migdies s'imparteixen classes), horaris assequibles per als més petits, assajos de la Banda o l'Orfeó, etc.», aclareix en Tomeu.

Quant a la dotació instrumental, entre el que ha anat adquirint l'Escola, els instruments particulars i els que deixa la Banda de Música n'hi ha prou per cobrir les necessitats actuals (l'instrumental de l'Escola i de la Banda és d'ús comú segons les necessitats d'un i altre). «A poc a poc, l'instrumental es va renovant



Alumnes de l'Escola de Música

d'acord amb l'oferta que podem cobrir i això permet que cada alumne pugui practicar amb l'instrument a casa mateix, se comparteixen fins que adquireixen instrument propi o continuen amb l'instrument municipal. Aquest sistema d'aprenentatge fa que els pares dels alumnes s'impliquin en el procés alhora que fa l'alumne més responsable».

La nova reforma educativa ha canviat els plans d'estudis de gran part de l'alumnat i només un nombre restringit està acabant el pla de 1966, ja en extinció. L'aprendre de gust sense impositcions acadèmiques no ha estat per l'Escola de Música cap novetat: «la filosofia de la Reforma crec que fa temps que la duim a terme -insisteix en Tomeu-, mai no s'ha deixat de banda la formació humana de l'alumne, d'aquí el bon ambient en què treballam. Vet aquí, crec, la clau de l'èxit de l'Escola, saber explicar i donar a conèixer el fet diguem-li universal de la Música, però presentat i enfocat dins l'ambient més humà i més artanenc possible, una Escola viva». La majoria de l'alumnat s'examina a finals de curs al Conservatori de Palma i val a dir que el percentatge d'alumnes que superen les proves finals i promocionen a cursos superiors en els darrers anys sempre han superat el 80%. Al marge d'en Tomeu, la resta del professorat no plany esforços perquè sigui així; Maria Cabrer i M^a Antònia Serra en l'apartat de piano; Tomeu Nadal i Nofre Riera en el de metall; Tomàs Picornell, Pep Francesc Palou i Pere Cabot en el de vent i Jaume Ginard en el de percussió en són els artífexs.

Però com molta gent sabrà, en parlar de música dins Artà en Tomeu Ginard es

converteix en un punt de referència obligat: en ell recau la direcció musical de l'Orfeó, la Banda i l'Escola. Segons ell «tot plegat duu moltes hores de feina i tan sols la bona predisposició per part dels tres col·lectius fa el feix més lleuger». Però aclareix que «tot i que la direcció de les tres entitats recau damunt una persona, cada una té la seva identitat pròpia, si bé el punt de referència musical conflueix en una sola persona, cosa que crec positiva per a una bona col·laboració i coordinació en matèria musical i extramusical». Per en Tomeu, «el futur de totes tres entitats està en no rompre aquest equilibri existent: l'Escola proveeix de músics joves la Banda i de cantaires l'Orfeó, intentar emmetzinar aquesta relació o trencar el bon ambient suposaria el començament de la seva fi per un o altre costat, cosa que ja experimentarem i que el pas del temps ha demostrat».

El simple fet d'haver sabut mantenir aquest esperit en cada una de les entitats per part de Bartomeu Ginard és una tasca més que lloable i un mèrit a vegades poc reconegut: «només els que treballam plegats dins aquest edifici sabem el que costa tirar endavant un curs i un altre amb la mateixa il·lusió» confirma en Tomeu, «i el que és més important: la línia que ens proposam tant a l'Escola, com en la banda com en l'Orfeó és ascendent, i crec que els fets demostren que és així».

Bellpuig reconeix aquesta tasca encomiable no tan sols del director, sinó de cada un dels components de la Banda, l'Orfeó i els alumnes i professors de l'Escola congratulant-se amb ells per la seva trajectòria i animant-los a seguir-la endavant amb tant bon criteri.

La Banda

Després de poc més de dos anys de regir-se per una gestora provisional, la Banda de Música d'Artà ha elegit nova directiva, formada per nou membres que han d'encetar una nova etapa, ara ja de consolidació d'un nou model d'associació musical que comença a donar els seus fruits. Aquests nou membres han de permetre, en paraules del seu president Jaume Ginard, «esser un equip ample de feina, amb més idees, amb més ganes i amb la possibilitat de plantejar-se objectius a llarg termini».

El naixement de la nova Banda no va estar lliure de tensions. Deixar enrere un estil que col·lapsava l'associació va provocar unes dificultats que per poc no l'acabaren de desfer. La renovació requeria uns canvis dràstics, que permetessin l'entrada de la joventut i que els nous músics se sentissin membres actius i considerats. Això avui dia està assegurat i els joves són majoria.

Però també ha permès fixar-se objectius de creixement. «El primer de tots, i que hem de complir aviat, és dotar-nos d'una normativa de règim intern que permeti que qualsevol membre, o la seva família

La direcció musical de Banda, Escola i Orfeó recau damunt Bartomeu Ginard.

en el cas dels joves, sàpiga quins són els seus drets i deures com a integrant del conjunt», explica Jaume Ginard. «Després, ampliar la capacitat de la Banda actual, fomentar l'ensenyament i estimular els músics. També volem, encara que a més llarg plaç, establir relacions d'intercanvi amb altres bandes, de Mallorca i de fora Mallorca». En aquest sentit els va ser ben profitosa l'experiència d'anar fa dos anys a València per Sant Josep.



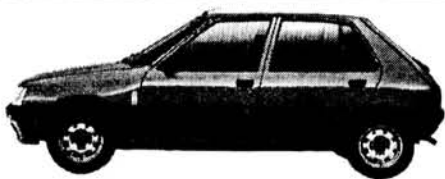
La Banda de Música a l'assaig de dia 15

Però la Banda troba un suport amb l'Escola. Tot i ser dues entitats distintes, la coordinació és necessària. «Fonamental, perquè és la nostra font de proveïment. De fet, la Banda és la sortida per a la majoria d'alumnes de l'Escola». Amb l'Escola es poden compartir, per exemple, locals i instruments. Tot i que la Banda necessita un local més gran del que disposa actualment, tampoc els seria convenient que no fos a Sa Central, al costat dels de l'Escola, perquè els més joves passen d'una part a l'altra. I els instruments, que en molts de casos es poden compartir, són també un objectiu de la Banda, que en necessita sempre de nous i que poc a poc van adquirint. Les relacions amb l'Escola no s'acaben aquí. L'Ajuntament destina una part de la subvenció anual que els dóna al finançament de l'Escola, però els membres de la Banda no han de pagar matrícula i tenen ensenyament gratuït.

L'acord amb l'Ajuntament contempla una aportació econòmica, en diners i en finançament de, per exemple, els trasllats. A canvi la Banda es compromet a la cobertura musical de les festes. Tenen també altres ingressos, que provenen

bàsicament d'actuacions per a altres entitats, públiques o privades. Participen en el programa del Consell Insular de Mallorca, que organitza la Trobada anual de bandes i els concedeix una subvenció que ens els darrers anys ha estat de 350.000 pts i que, a més de participar a la Trobada, pot exigir una actuació més.

El destí que la Banda dóna als recursos que obté és, fonamentalment, l'adquisició i manteniment d'instruments i de vestuari, que ens aquests anys ha suposat un esforç considerable. I qualche dinar de companyonia, l'únic emolument que reben i que se sol fer en ocasió de la festa de Santa Cecília, patrona dels músics. Enguany el concert serà dia 27 a l'església dels Pares Franciscans, a les dotze, després de la missa de les onze. El repertori de peces que s'interpretarà és completament nou pel conjunt actual format per 42 membres que d'aquí a poc temps s'ampliaran. La progressió musical i la feina feta amb tot aquest conjunt de músics quedarà de manifest amb l'execució d'algunes noves peces, fresques, brillants i atractives per aquells a qui els agrada la música.



TALLERS DE REPARACIONS
Miquel Jaume Ferragut
VENDA D'AUTOMOBILS
NOUS I USATS

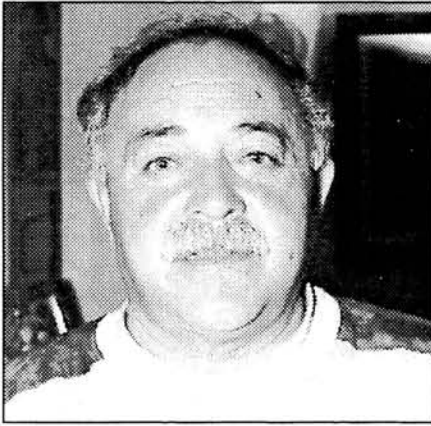
Taller: Pl. Conqueridor, 9 - Mostrador: C. Nou, 18
 Tel. 83 63 01 - ARTÀ

ESTANC CAN CABRER
caça i pesca



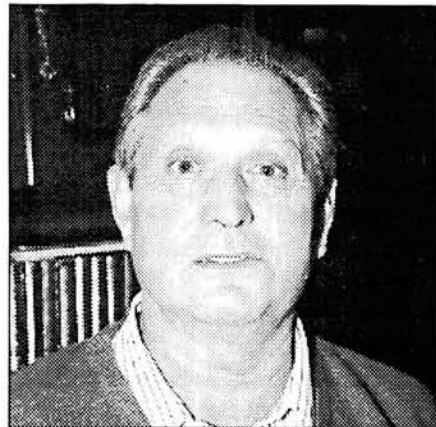
Pau Cabrer Mestre
 Ant. Blanes, 30 tel. 83 60 94 - Artà

Com ha resultat la temporada d'esclatasangs d'enguany?



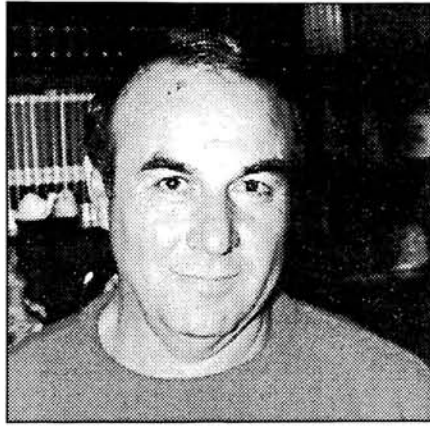
Pere Gayà Alzamora

Cercar picornells per un que en sap els rotlos és molt més còmode que cercar esclatasangs. Tant el pots trobar devora una mata, com dins una carritxera o una murtonera, però l'essència és que hi hagi alzines a prop. Quasi cada any en trob din els solcs d'un sementer de faves i això que ho llauren cada any. Enguany? Una temporada xereca del tot, ha plogut molt, però la sequedat de l'estiu ha estat massa grossa i ha fet malbé la cria. D'altres diuen que s'ha rentat la terra, però jo no ho crec massa, perquè altres anys també havia fet barrumbades igualmet fortes i l'únic que passava era que corrien de lloc, però enguany ni això. El cercadors solen regalar esclatasangs, però els picornells cadascú se'ls guarda per ell.



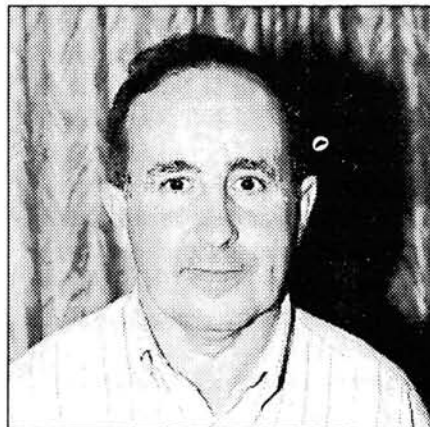
Gabriel Canet Esteva

La llenya és seca i molts de pinotells no tornaran treure i això és una mala senya. Fa cosa de tres setmanes vaig anar a fer una volta i tan sols no hi he tornat perquè no hi havia senyes que n'hi poguessin sortir. De prest tenc per costum fer una volta per tot i segons veig la cosa ja no hi torn. Quan un du el ferro calent amb aquestes coses consent molts de dies no dinar i si me'n duc el menjar tanmateix el tir. No som un cercador d'aquest que tresquen molt, ja tenc el meus arbres preferits i encara n'hi ha qualcun que no el m'han trobat. Per conservar-los els feiem nets en eixut, les passam per la pella amb un poc d'oli i tot d'una que han tirat l'aigua els empotam. En el ple de l'estiu a més d'un li he fet creure que els acabava de trobar.



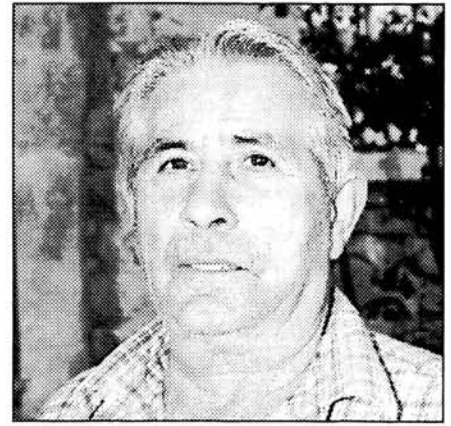
Jordi Jaume Orell

Crec que la lluna és un factor a tenir molt present; ploure de lluna nova o de vella hi ha molta diferència. Per a una bona nada ha de ploure de vella. Però enguany ha fallat tot, sols hi ha qualche esclatasang en els rotlos de pins, de moment per les estepes no hi res a fer, totes són mortes. No sé per què tanta misèria, temps més dolents hem tengut i això no passava. L'esclatasang vol llivanya gruixada i cal roig, terrenys que volen beure molt, però la sequera d'enguany ha fet patir tota la llenya en aquests rotlos més bons. Per sa Canova hi ha agres tan primerencs com els d'Artà, però a Betlem solen ser més tardans. Els socorrats de 3 anys ja poden començar a fer-ne, però la llenya no ha crescut gens des de l'any passat.



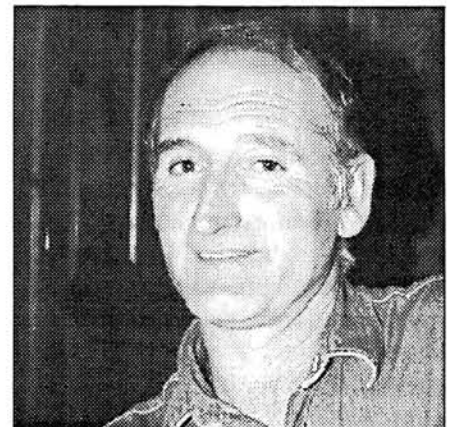
Pau Piris Martorell

Pots trobar quatre picornells, però no té punt de comparació amb l'any passat. Avui mateix he fet quinze rotlos i sols n'he trobat un plat, els hi ha faltat aigua d'agost. Alzinar i mates són les preferències dels picornells. Hi ha mals cercadors de picornells, remouen la fullaca, graten la terra, espenyen la llacor i en fan malbé molts de petits, pens que sols s'haurien de collir els que surten damunt la terra. També he de dir que hi ha qualche agre que l'he trobat precisament perquè qualcú havia remogut la fullaca davant meu. En el mercat no s'aprecia el valor del picornell, però jo pens que és molt millor que l'esclatasang. En qüestió de trobar-los no sols és saber el lloc, sinó més que res saber el punt. Agres que sabia de petit han desaparegut.



Bernat Nicolau Lliteras

Ni tords ni esclatasangs, totes les alzines són rosses, s'estiu els ha guanyat, la terra i la garriga són mortes, no crec de cap manera que ja en surtin, no vull dir que si es posàs d'aigua i el fred es retardàs encara no en collísim qualcun de tardà. Les Planetes i el coll de Ses Buines solen ser les parts més primerenques, són esquesques que no reben massa sol i per això solen rebentar més prest. El esclatasangs no es troben amb l'esquesca drete, i si ja t'ho han fet davant davant has de procurar dur la volta al revés, perquè si no ja mires el que tothom ja ha vist. Deixava la feina dues o tres setmanes i m'hi feia unes bones sopes, però res d'aturar-se per menjar, a la garriga no es posa el cul en terra.



Bartomeu Esteva Perelló

Un cercador sempre va allà on coneix, Aubarca és el punt més fort per anar a fer una dieta. Quan parteixes de ca teva ja dus la ruta ben estudiada. Avui hi ha molta gent que en cerca i si vols fer un bon jornal és necessari anar als punts on no hi puguin arribar, però ja no és possible trobar punts verjos, la sort està en trobar-ho a punt o no. És veritat que ha plogut molt, però a la muntanya no hi ha saó, la terra no ha fermentat, però pens que per devers Nadal en podrem menjar qualcun. Quan surt l'esclatasang és quan és més delicat, per cada un que en culls, en mates sis o set, si els deixassin fer al cap d'una setmana en colliries quatre o cinc vegades més. No m'agrada vendre res, aprofit per fer qualcú content i si me'n sobren les conservam, però res de gel.

El Centre de Salut, en marxa

L'entrada en funcionament del Centre de Salut «Nuredduna» ha suposat uns canvis que a Artà han estat mínims mentre que a Capdepera i Cala Rajada han estat més notats. Amb tot, els usuaris no han acabat d'assimilar del tot l'adaptació al nou sistema de servei. Servescu de mostra la informació en que obrim la crònica de la Colònia a la pàgina 27.

Tampoc hi ha unanimitat entre els professionals a l'hora d'avaluar el canvi. Al descontentament d'aquells membres de la plantilla que han vist incrementat el seu horari i alhora minvats els seus emoluments, cal afegir-hi uns problemes derivats de l'horari (que tot seguit recollirem) i una certa dificultat per afrontar una planificació (un dels objectius fonamentals dels Centres de Salut) a mig termini ja que, pel que sembla, la interinitat d'alguns dels seus membres provoca una certa incertesa que s'uneix a l'obstacle de planificar quan hi haurà canvis en la composició de l'equip.

Els horaris no estaven del tot decidits i des del 7 de novembre funcionen de manera provisional. Hi ha un element que distorsiona el que hauria pogut ser una simple adaptació dels horaris de la resta de Centres de Salut que ja duen més temps de funcionament. L'atenció normal és, per tot, fins a les 17:00 hores. A partir d'aquesta hora l'assistència ja és amb caràcter d'urgència a la seu del Centre de Salut, que en el cas del «Nuredduna» vol dir a Artà. Però resulta que a Capdepera l'INSALUD es va comprometre a mantenir assistència fins a les 21:00 hores



per no fer tan fort el canvi i afavorir l'acceptació del nou sistema entre els habitants del municipi veí. Aquestes quatre hores de més provoquen tal distorsió i tals inconvenients que encara ara no s'ha pogut trobar una fórmula de compromís.

El doctor Julià Pericàs, que ocupa per un període inicial de sis mesos la plaça que interinament cobria el doctor Sebastià Muntaner, ara desplaçat del «Nuredduna», és el coordinador del Centre a causa de l'experiència que ja té en un càrrec similar i que hauria de permetre una entrada sense traumes excessius en el nou sistema. També s'especula si aquesta provisionalitat de destí a Artà podria ser definitiva. La coordinació del personal i serveis d'infermeria és a càrrec de Rosa Adrover,

que també ha tengut experiència en centres similars.

El canvi més notable s'ha de derivar de la nova plantilla, incrementada en relació a abans, que reproduïm en un quadre a part. El que més ha sobtat, de manera positiva, és la novetat d'una metgessa pediatra que atén els menors de 14 anys (tot i que els majors de 7 poden ser atesos, si ho desitgen, pels metges generalistes). A més de descarregar les consultes generals, els usuaris, o les mares més exactament, s'han vist sorpreses per la novetat d'especialistes al seu abast.

El canvi que no ha estat ben rebut ha estat l'increment de les esperes. Ara tot s'ha de concertar prèviament i la dificultat s'ha derivada de les diferències de contingents assignats d'abans a cada

LLISTA DE NOCES

ELECTRODOMÈSTICS

JUGUETERIA

Comercial Sansaloni

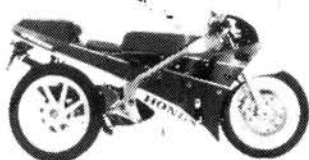
OBJECTES REGAL

C/ RECTA, 2 TEL. 83 62 93 - ARTÀ

MOTOS-BICICLETES

COMERCIAL SANSALONI

cl fondo nº 5 - tel. 83 62 93 - ARTÀ



metge. El del doctor Barceló (substituit fins a principis de desembre a causa de la seva assistència a un curs a Palma per Joan Sabater, que és el metge de reforç per als caps de setmana), a Artà, està saturat i això fa que les visites no es donin abans de tres dies.

Segons han informat des del Centre de Salut, aquest problema pot ser degut a la manca de costum de concertar prèviament tots els serveis, excepte els injectables: a més de les consultes cal demanar cita prèvia per a les cures, les receptes (excepte els crònics), les baixes... Quan els usuaris s'hagin avesat a demanar hora fins a un màxim d'una setmana d'anticipació per a aquelles visites previsible o programables, desapareixeran les saturacions i quedarà més disponibilitat per a urgències i imprevists, que sempre són atesos.

Una altra novetat és que cada metge té assignat, en consulta paral·lela i simultània, una infermera per al seu contingent d'usuaris. La infermera disposa d'una consulta separada i tot plegat incrementa l'eficàcia del servei.

També hi ha tres hores setmanals d'assistència social a càrrec de la responsable del Servei Municipal que es dispensaran al Centre de Salut. Això permetrà treballar conjuntament aquells casos en què les dues assistències, mèdica i social, s'han de complementar.

PLANTILLA DEL CENTRE DE SALUT NUREDDUNA		
	ARTÀ	CAPDEPERA
Metges generalistes:	Bartomeu Barceló	Javier Arranz
	Augusto León	Bartomeu Balaguer
	Julio Pericàs	Pere Salas
Metges pediatres:	Olga Huguet	Antònia Cerdà
De suport:	Joan Sabater	
Infermeria:	Rosa Adrover	Caterina Cabrer
	Francesca Diéguez	Carme Comas
	Josefa Martínez	Maria Esteva
Maternitat:	Maria Ramírez	
Auxiliar clínica:	Caterina Nadal	
Administratius:	Joaquín Madroñal	Margalida Alcón
	Caterina Servera	Pilar Fuentes Catalina Orozco

El Reglament de Participació Ciutadana, a exposició pública

Julen Adrián.- La Comissió de Govern del passat divendres dia 11 ha donat el vist-i-plau a la proposta de Reglament de Participació Ciutadana elaborada per l'equip de govern. En la pròxima Comissió Informativa de Cultura i Participació Ciutadana se n'informarà a tots els grups polítics per a continuació posar-la a exposició pública i difondre-la entre totes les entitats ciutadanes del

municipi a fin que puguin dir la seva sobre el reglament.

Cal recordar que fa uns dos anys que 14 entitats (organitzacions culturals, esportives, etc...) van presentar una proposta de reglament a tots els partits amb representació a l'Ajuntament, i que el reglament era un compromís que el grup de govern tenia assumit. Montserrat Santandreu, regidor de

Cultura i Relacions Ciutadanes, actualment amb dedicació exclusiva a tasques de gestió municipal, és el responsable del projecte.

Bellpuig.- Què pretén aquest Reglament de Participació?

Montserrat Santandreu Ginard.- Formalitzar les relacions entre la màxima institució municipal i els ciutadans i les

CASA BOTELLA

Tel. 83 62 54 - ARTÀ

LES OFRECE:

- LAVADORA AUTOMÀTICA 5 K ilos.34.900 pts.
- SECADORA 5 K ilos.29.900 pts.
- HORNO MICRO ONDAS MOULINEX 21.500 pts.
- T.V. PORTATIL, mando d. 14 pulgadas. 28.990 pts.
- ALMOHADA CERVICAL (anunciada por TV) .. 2.500 pts.

entitats ciutadanes. Això és, crear uns canals a través dels quals es facilitin les relacions entre l'Ajuntament i el ciutadà de peu, amb el conseqüent compromís tant d'una banda com de l'altra per dur a bon port les inquietuds i les demandes de la ciutadania en general amb el màxim de transparència i agilitat.

B.- Quines diferències hi ha entre la proposta inicial que presentaren els 14 grups i el projecte municipal?

MSG.- La veritat és que poques, qüestions de marges de temps per presentar documentació, ens comprometem per part de l'Ajuntament a fer arribar amb la mateixa antelació que als regidors les convocatòries de comissions i plenaris, i poques qüestions més de poca importància.

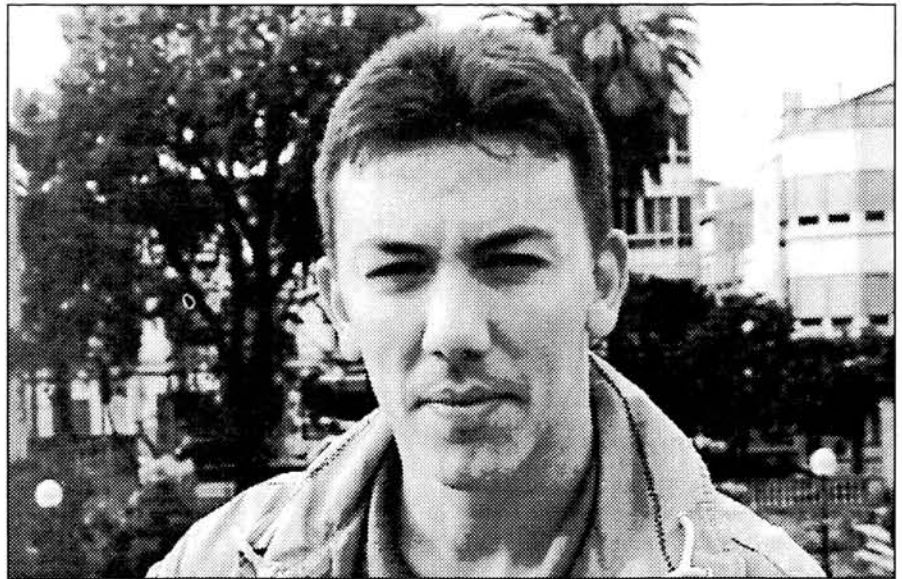
B.- I si hi ha tan poques diferències, com s'entén que vos hàgiu torbat gairebé dos anys per treure el reglament endavant?

MSG.- Era uns dels objectius a assolir en aquesta legislatura, i encara no l'hem acabada; però sobretot, el motiu principal de la tardança ha estat que vista la proposta amparada per 14 institucions que creim de pes dins el poble, vàrem creure oportú tirar endavant amb aquesta, consensuada ja per aquestes entitats i no intentar imposar-ne una altra que el nostre grup tenia. La veritat és que el model inicialment consensuat és molt estàndard, gairebé idèntic als reglaments d'altres ajuntaments, i l'esperit del nostre defugia una mica l'excessiu formalisme del que ara presentam.

B.- Però no han estat massa 2 anys?

MSG.- Per ventura sí. Però pretendre filar tan prim en qüestions de formalismes per a dur a terme iniciatives que gairebé es resolen a través de contactes informals del dia a dia fa témer que algunes d'aquestes iniciatives quedin enrocades.

B.- Teniu informació de com funcionen aquests reglaments a altres municipis?



MSG.- Ens consta que hi ha de tot. En els municipis grans, com ara Palma o Calvià, la tramitació de les demandes dels ciutadans són facilitades per aquest tipus de reglaments i generalment funcionen a la majoria dels casos per l'anonimat entre la població propi de les grans ciutats; per contra als municipis petits, és el cas de Capdepera, Bunyola, Selva... tanta tramitació sovint resta interès i motivació a l'agent demandant.

B.- Vols dir que un reglament de participació es pot convertir en un nou entrebanc burocràtic entre els veïns i l'Ajuntament? És aquest l'esperit de la vostra proposta?

MSG.- És clar que no, precisament creim que la tasca a partir d'ara serà la de fer entendre que l'existència d'un reglament com aquest és un avantatge tant per a l'administració com, sobretot, per a la ciutadania si el que tot dos pretenen és que hi hagi un bon govern. S'ha de fer entendre que és així i que precisament aquesta «barrera» burocràtica és la garantia perquè l'Administració no faci ulls clucs als problemes, demandes o

propostes dels particulars o de les entitats o associacions.

B.- Què destacaries de la vostra proposta?

MSG.- El reglament implica que els artanencs i artanenques i les entitats que formen hauran de adreçar les seves peticions i demandes de forma diferent a les que tenien fins ara. De la mateixa manera que l'Ajuntament s'haurà de adreçar a uns i altres de diferent maneres per donar-los resposta; això implicarà un compromís més gran per ambdues parts, però també més profitós i segur.

B.- Com informareu al poble d'aquests nous canals de participació?

MSG.- Primerament els n'enviarem un exemplar, a totes les entitats, perquè se'l llegeixin, el comentin i l'esmenin si ho troben oportú. Després les convocarem perquè ens facin arribar les seves impressions i finalment, si hi ha consens, el presentarem a plenari perquè pugui ser aprovat. Si tot va bé se'n farà una difusió general arreu del poble.

B.- Amèn.



CARPINTERIA SANCHO

MUEBLES DE COCINA Y BAÑO
DOBLE ACRISTALAMIENTO HERMETICO

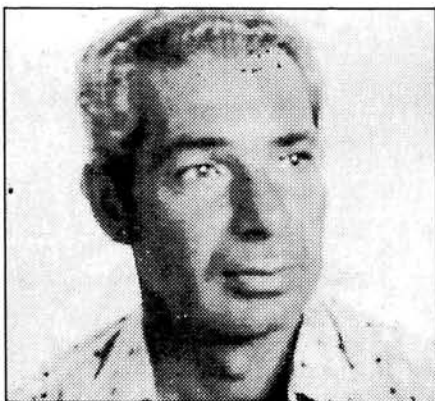
C/. Ciutat, 63 - 07570 - ARTÀ
Tel. 83 55 83

DE TOT EN TEIXITS LLEVANT

(Balín)
(Clàssics - Novetats - Importació)

Plaça Barcelona, 2
Tel. 457078

(Davant l'Estadi Lluís Sitjar. Bus nº 8).
ATENCIÓ ESPECIAL ALS ARTANENCS
Recolliu la tarja acreditativa al
carrer Terrassa, 12 d'Artà.



Transplantament de cor

Pere Ginard Mesquida, d'Es Campet, de 57 anys d'edat es recupera a Madrid de l'operació de transplantament de cor a què va ser sotmès a finals del mes de setembre. Si la recuperació continua com fins ara, abans de Nadal podria tornar a Artà.

Feia més de quinze anys que se li havia diagnosticat la malaltia del cor, però en els tres darrers anys havia empitjorat tant que el transplantament s'havia mostrat com l'única via de sortida per al pacient. Així, dia tres d'agost va ingressar al Gregorio Marañón de Madrid per tal de sotmetre's a la preparació prèvia per a la intervenció. Al cap d'uns dotzena de dies ja va ser traslladat a l'hospital Helios de Guadarrama a l'espera de trobar un òrgan adequat. L'espera va durar fins dia 26 de setembre. Ja ben entrada la nit, se li va comunicar que es disposava d'un donant i a la matinada del 27 va ser sotmès a l'operació.

Durant un mes va estar en període de recuperació, acompanyat de la seva germana Bàrbara. Al final d'aquest període va ser visitat per la seva mare.

La recuperació és de les normals, segons els especialistes que l'atenen. N'hi ha de més ràpides, però també de més lentes. Es tracta d'un procés llarg, diuen els metges, i que té un primer any mal de passar. Les possibilitats d'èxit són, però, importants.

La família ha estat informada que si el procés segueix com fins ara, dins dues o tres setmanes podria tornar a Artà on seguiria el lent procés de recuperació amb visites cada dues setmanes a Madrid per tal de sotmetre's a revisió.

Des d'aquestes pàgines li desitjam una millora constant i que pugui tornar a passar Nadal entre els seus

Consells Escolars

Els centres d'ensenyament d'Artà tenen en marxa la renovació dels Consells Escolars, que són els organismes de representació i decisió més importants. Les disposicions estableixen que cada dos anys es renovin i que aquesta operació es realitzi dins el primer trimestre del curs.

Institut

A l'Institut el termini de presentació de candidatures acabava ahir dia 18 i per aquest motiu no podem facilitar-ne els la nom. La jornada electoral es farà el dijous dia 24 per als tres representants dels pares (des de les 20:00 a les 21:30 hores) i l'endemà matí per a la resta de membres: quatre dels alumnes, un del personal no docent i set dels professors.

Na Caragol

Al col·legi Na Caragol la jornada electoral serà triple. El dia 22 hi haurà l'elecció del representant dels alumnes entre els següents candidats: Clara Llabata Fernández, Elena Martín Guerrero, Violeta Minnick Bastidas i Keila Vincent Tur. L'endemà 23 els professors elegiran els seus quatre en Claustre extraordinari. Dia 24 de novembre els pares i mares elegiran els seus quatre representants entre aquests deu candidats: Jaume Coll Servera, Antònia Fernández Gili, Jaume Genovard Mestre, Rafel Ginard Nadal, Pere Obrador Alzina, Isidre Ríos Arenas, M. Magdalena Torrens Mas, Antònia Torres Servera, Biel Tous Oliver i Antònia Vives Santandreu.

Representant municipal

En els Consells Escolars d'aquests dos centres públics hi ha un representant de l'Ajuntament que, en ambdós casos, serà el regidor Joan Andreu Vives Cifre.

Sant Salvador

Al Sant Salvador hi haurà una única jornada electoral que serà dia 28 de novembre. A les 10:30 els professors elegiran els seus quatre representants amb

els següents candidats: M^a Teresa Femenias Villalonga, Margalida Gelabert Flaquer, Maria Lliteras Lliteras i Guillem Serra Gelabert. A continuació s'elegirà el del personal no docent, que té una candidata, Ramona Espot Durano. Els quatre representants dels pares i mares s'elegiran a partir de les 16:45 i fins a les 20:00 hores d'entre aquests sis candidats: Catalina Ferriol Payeras, Mateu Llodrà Sansaloni, Tomeu Martí Bisbal, Joan Riera Carrió, Joana Terrassa Casellas, Andreu Tous Esteva.

Però els més matiners hauran estat els alumnes, que a partir de les 09:00 hauran votat el seu únic representant d'entre dotze candidats: Teresa Gil Macarro, Joan Manuel Lliteras Fernández, Maria Francesca Martí Maria, Maria Isabel Mascaró Gomila, Joan Melis Pont, Joan Josep Mislata Ferriol, Ricardo Mouzo Carles, Guillem Palou Massanet, Catalina Pérez Cuesta, Albert Riera Gelabert, Joan Sancho Vilchez i Xavier Terrassa Martínez.

Sant Bonaventura

Al Sant Bonaventura seran dues les jornades electorals per elegir els seus representants. A l'hora de tancar l'edició encara no havien tancat el plaç d'admissió de candidatures. Per aquest motiu tampoc en podem donar els seus noms.

El dia 28, dilluns, a les 16 es votaran als representants del P.A.S. i a les 16'30 votaran els alumnes per elegir els seus representants que seran dos.

El dimarts, dia 29 a les 12'30 seran el professors/res qui elegiran els seus quatre representants i al capvespre, de 15 a 19 h., votaran els pares i les mares de dit col·legi i que n'han d'elegir també quatre

QUIN PROBLEMA MÉS IDIOTA

En els darrers anys, hem venut Cases, Xalets, Apartaments i Finques tan aviat que ara es pot dir que tenim més clients que propietats en venda. Per això si Vostè vol vendre qualsevol propietat immobiliaria o negoci

A QUAL SEVOL INDRET DE MALLORCA

pos'is en contacte amb nosaltres tot seguit.

Li oferim un tracte absolutament seriós i professional i **¿ qui sap ?** pot ser el CLIENT que cerca la **SEVA PROPIETAT**, pensa contactar amb nosaltres avui mateix.

No ho dubti

TELEFONI ' NS
AVUI MATEIX

Inmobiliaria 
BELLAMAR
CALA RATJADA S.L.

Avda. Cala Guya, 30 - 07590 CALA RAJADA
Tel. 81 88 13 - 56 47 25 Fax: 56 42 07

«Els Reis» pels Reis

Un entusiasta grup de persones del Club de la Tercera Edat estan treballant en la preparació d'«Els Reis» per fer-los, en una única representació, el capvespre del 6 de gener a la plaça nova.

«Bellpuig» n'ha parlat amb Llorenç Rayó, coordinador de la comissió de cultura del Club, que ens ha assabentat del que duen entre mans. És una idea que va néixer entre els membres de l'esmentada comissió, que decidiren fer teatre i per això demanaren ajuda a Serafi Guiscafrè i entre tots acordaren de fer «Els Reis».

El text és el publicat l'any 1923 sota el títol de «Adoració y representació d'els Reis Magos» amb el subtítol de «Nova representació a s'alcans de tothom, per representarlós en Plassa Pública» i que recollia la versió popular d'una representació tradicional. Actualment s'està revisant per adaptar-lo.

El projecte, però, és més ambiciós. Sota la direcció de Serafi Guiscafrè es vol fer un espectacle modern, amb molts d'actors (una vintena i uns 70 o 80 al.lots), il.luminació, escenari mòbil, i l'actuació del grup coral de la tercera edat sota la

direcció de Maria Genovard. Alguns dels personatges seran representats per actors que ja en la seva joventut feren els mateixos papers. Amb tot, en Llorenç no va voler dir res més perquè hi haurà sorpreses. Les ganes són de fer una obra molt espectacular i vistosa.

L'organització és a càrrec del Club i esperen rebre ajudes de l'Ajuntament i altres estaments i particulars del poble, ja que es fa no tan sols per al Club sinó que es farà per a tot el poble.

Els assaigs començaran dins pocs dies a una sala de Na Batlessa cedida per l'Ajuntament. Els vestuaris i la decoració costaran uns diners que pensen recuperar entre tots els que ajudaran a dur l'obra a port.

Si la il.lusió i les ganes amb què han començat els treballs previs han de marcar la pauta, el projecte pot esdevenir un veritable esdeveniment popular. Desitjam que l'èxit acompanyi els organitzadors, directius i col.laboradors per tal que l'obra arribi a la meta proposada. Esperam poder-ne donar més noves al número de les festes de Nadal.

Escola de Pares

El col.legi Sant Salvador ha començat la tercera edició de l'Escola de Pares amb l'objectiu de seguir complementant l'educació dels seus alumnes ajudant els pares en aquelles qüestions que no solen tenir un suport adequat. El programa d'enguany contempla tres tipus d'activitats: tallers, projeccions i conferències.

Els tallers programats són els següents: «Dotze respostes típiques», a càrrec de Tomeu Tous.

«Escola activa», per Joana Gelabert.

«Resolució de conflictes», per Maria Bel Sancho.

«Clarificació de valors», per Maria Gelabert.

«Les carícies», per Maria Bel Sancho.

Les projeccions aniran a càrrec de Maria Hernández i estaran relacionades amb els temes dels tallers.

Les conferències seran quatre, i els temes, els següents:

«La comunicació», «Els valors dins la família», «Ecologia i educació» i «Les relacions afectives».

AUTOS MORA, C.B.

SERVEI OFICIAL OPEL-GM

Vehícles d'ocasió:

R-19 GTS, 5p PM-AW FIAT BERTONE-TARGA - 1500 Bi-plaza

OPEL CORSA JOY PM-AY (techo electrico)

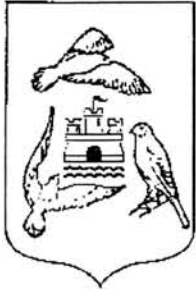
OPEL CORSA JOY PM-BC (techo electrico)



Avinguda Costa i Llobera, 55. Artà. Tel. 83 53 16

V Concurs Ornitològic

ARTÀ - 94



Del 25 al 29 de novembre de 1994

LOCAL D'EXPOSICIÓ
Costa i Llobera, 34

BALEARS

Patrocina:



AJUNTAMENT D'ARTÀ

Organitza per:

ASSOCIACIÓ
ORNITOLÒGICA
D'ARTÀ

V Concurs Ornitològic

L'Associació Ornitològica d'Artà anuncia per als dies 25 a 29 de novembre el V Concurs Ornitològic que, com de costum, tindrà lloc al local de l'avinguda Costa i Llobera, 34.

El programa s'inicia el dia 25 en què, a partir de les 18 hores, es farà la recollida d'ocells. Els dies 26 i 27 es farà la valoració dels exemplars pels jutges encarregats, els senyors Emilio Tarraga Flores i Javier Mompó Valls que jutjaran els colors, i pel senyor Luís Delgado Zurita, que s'ocuparà de valorar les postures.

L'exposició serà els dies 27 i 28 de novembre entre les 18 i les 20 hores.

**BELLPUIG
ÉS
ARTÀ**
subscriviu-vos-hi!

Inauguració nou bar

El passat dissabte dia 12 es va inaugurar un bar-cafè al carrer de Santa Margalida 52. Aquest establiment està regentat per una senyora alemana anomenada Edith Wulff, que ja fa temps que viu al nostre poble, encara que feia feina a un establiment de la costa turística de Cala Millor.

Devers les nou del vespre el local estava estibat de gent, quasi tots ells estrangers, que convidats a una copa de xampany, recorrien al mateix temps les distintes dependències del local que, per cert, no té cap mena de barra ni taulell sinó que es seveixen les begudes des de la cuina on hi tenen les viandes. Hi ha 5 dependències on hi ha taules i cadires per seure i on es serviran begudes i tapes, a més de bufets freds i calents fins per a 16 persones.

Desitjam sort a Edith perquè pugui veure el seu ideal complit.



IV Mostra d'Art del Llevant

Per quart anys consecutiu, entre les festes de Nadal i els Reis s'ha tornat a convocar a les sales d'exposicions municipals de Na Batlessa la ja tradicional Mostra d'Art del Llevant. Les dates en qüestió són del 23 de desembre al 8 de gener del 95. El termini de presentació d'obres (una per artista qualsevol sigui la seva modalitat i format) comença el dilluns dia 28 de novembre fins al 17 de desembre i poden entregar-se a la casa de cultura de Na Batlessa cada dia feiner de les 16 a les 20 hores, concretament al bibliotecari. La inauguració es contempla per divendres dia 23 de desembre a les 20 hores.

Rectificació

A la passada edició publicàvem una notícia referida a la visita que molts d'artanencs fan tradicionalment per Tots Sants al cementiri i facilitàvem, equivocadament, el número de telèfon de qui n'és l'encarregat. El número correcte és el 562035, que publicam amb caràcter de rectificació.

Artà a BALEART 94

Artà tornarà a tenir representació a la Fira d'Artesania Balear 94 que, del 2 a l'11 de desembre, tindrà lloc al recinte firal d'Ifebal, a Palma. Després de dos anys d'absència per motius diversos, sobretot de pressupost municipal, els cinc tallers municipals d'artesanía tornaran a exposar les seves peces més representatives de punt mallorquí, passat, creueta, pauma i ceràmica. Segons ens informen des de l'Ajuntament, la disposició d'un espai limitat fa que, contràriament a l'edició del 91, només hi hagi representació dels tallers municipals i no de tots aquells artistes o artesans particulars que hi tengueren cabuda ara fa dos anys. Des de les pàgines de «Bellpuig» intentarem cobrir la informació que l'estand artanenc pugui suscitar en aquesta mostra.

CONSULTORI MÈDIC

Clínic Artà

**MEDICINA GENERAL
REUMATOLOGIA
CIRURGIA
DIETÈTICA
REVISIONS MÈDIQUES GENERALS (cheques)
GINECOLOGIA
PEDIATRIA
CERTIFICATS carnets d'armes
i de conduir**

c/ Clutat, 39 - tel. 83 62 37
07570 - Artà

Trobades de quintos

El passat dia 6 de novembre es va celebrar la trobada de quintos del 49. Sortiren des del Club de Tercera Edat amb cotxes particulars i anaren fins a la Colònia e Sant Jordi on després de passejar-se s'entaularen a un restaurant per celebrar-ho amb un dinar de pinyol vermell: ni més ni manco que arròs amb peix i de segon una bona graellada de peix, amèn de les postres i altres complements.

Foren trenta-dos els comensals, entre homes i dones, pocs per ser una quinta, però es feren plans i desitjos per l'any que ve doblar els assistents. No es feren foto i per tant no els podem veure les cares. Així mateix sabem que entre d'altres hi havia els matrimonis següents: Toni Lloveta, Pep Pentelí, Toni Petaca, Sebastià d'Ets Olors, Biel de Sa Cova, Jaume Virell, Guillem Cantes, i les respectives.

El passat dia 11 d'aquest mes, també es va celebrar el sopar anual de la Quinta del 77. Dit sopar es va du a terme, per ordre expressa del coronel «La Barca», en el restaurant S'Era de Pula.

Abans, però, totes les quintes reberen una circular de «capitania general» signada pel coronel abans esmentat amb ordre de presentar-se la nit del dia 11 al restaurant S'Era de Pula («el hogar del soldado»), disposats a realitzar un succulent zafarranxo de combat culinari amb cullera i forquilla.

Entre menjada i menjada «La Barca» els animà a que l'any que ve es repetís aquest encontre i donà les ordres oportunes i tallants als caporals de torn de fer les gestions necessàries perquè el pròxim any no falti ningú.

Una vegada acabat el sopar passaren retreta al mateix temps que la càmera fotogràfica amollava el «flach» (vegeu la foto), com a testimoni de tal esdeveniment.



Quintos del 68



Quintos del 77

Que la salut i la bauxa no faltin mai.

Per altra banda els quintos del 68 no han volgut quedar darrera. Com cada any, celebraren la seva trobada al restaurant "Es Cruce" el passat dissabte dia 12 .

Aquest any foren 24 els que es reuniren per parlar de vells records fent propòsits per tornar-hi l'any que ve. Vegeu-los a la foto danvant l'entrada de dit restaurant.



JOYERIA

VIKY

RELOJERIA - PLATERIA

Fabricación Propia

Carrer de Ciutat, 16
Teléfono 56 22 63
ARTA (Mallorca)

Programa d'Educació Ambiental

Segons informà el regidor Santandreu en una entrevista per Ràdio Artà, els serveis educatius de l'Ajuntament estan elaborant el Programa d'Educació Ambiental per a principis del 95. Segons avança per l'emissora local, enguany el Programa se centrarà en la recollida de residus sòlids i el seu tractament. Sembla que el programa és ambiciós, donat que hi participen més d'àrees municipals que de l'Educació. El repartiment de contenidors i papereres, el nou sistema de recollida selectiva i la remodelació general del trànsit per poder-la dur a terme, a part de la difusió publicitària corresponent, són les tasques prioritàries a posar en marxa amb el Programa. Tan aviat com sapiguem més coses us mantindrem informats.

Biblioteca de «la Caixa»

Les negociacions sobre la biblioteca de «la Caixa» entre l'Ajuntament i aquesta entitat sembla que han entrat en una fase d'entesa. Una contrapartida de 8 milions per remodelar la biblioteca de Na Batlessa pot ser la base d'enteniment entre la Fundació «la Caixa» i l'Ajuntament en les negociacions que ambdues institucions estan realitzant perquè el consistori local accepti els fons de la biblioteca que fins ara manté oberta «la Caixa» a Artà. Les negociacions amb l'Ajuntament artanenc estan resultant més llargues que a altres municipis i de moment «la Caixa» ja ha doblat la seva oferta inicial, encara que està prou lluny del que han aconseguit altres ajuntaments, com és el cas de La Garriga, a la comarca barcelonina del Vallès, que segons les nostres informacions va aconseguir 12 milions. Pitjor sort han corregut els municipis veïns, que només han obtingut contrapartides en torn als 3 milions. La part que queda per negociar, potser la més dura, és el manteniment de la despesa anual en obra social al municipi. Fins ara han parlat de

Concert de Sta. Cecília

El proper diumenge dia 27 de novembre tindrà lloc a l'església dels PP.FF. el tradicional concert de la Banda de Música d'Artà en honor a Sta. Cecília, patrona dels músics. La banda, que recentment ha estrenat nova Junta Directiva, interpretarà un programa completament nou que han preparat expressament per a la ocasió. El concert serà a les 12 hores, després de la missa de les onze.

El programa serà el següent:

CONCERT DE SANTA CECÍLIA Programa		
AGÜERO	Pasdoble taurí	José Franco
EL CAPITÁN	Marxa americana	J. Ph. Sousa
COW-BOY IN CUBA	Condensed Escore	Clare Grundmann
LEVANDO ANCLAS	Marxa Marina USA	Ch. A. Zimmermann
JAMALAJAM 2	Marxa mora	José Ferrándiz F.
AMERICAN PATROL	Suite americana	F. W. Meacham
ESPAÑA CAÑÍ	Pasdoble espanyol	P. Marquina
Direcció: BARTOMEU GINARD		



fer arribar a Artà les exposicions itinerants que la Fundació organitza, però resten per explorar temes com Medi Ambient

que segons els responsables de la Fundació passarà a ser una de les prioritats de la seva obra social.

POMPAS FUNEBRES ARTANENSES

Plaça Orient, 6 - Capdepera
Para avisos y preavisos:
tels. 56 30 96 y 56 39 34

NOCTURNOS Y FESTIVOS

ESTÀ A LA VENDA
UN APARTAMENT
A CANYAMEL

informes al telèfon 83 67 10

Ex-alumnes de l'Institut

Dissabte dia 12 de novembre es reuniren més de noranta persones per tal de celebrar el 25è aniversari de l'inici de les activitats del Col·legi Municipal Lliure Adoptat, efemèride de la qual ja informarem des d'aquestes pàgines.

Es tractava d'ex-alumnes i professors dels primers anys d'aquell centre, que ja s'havien reunit en ocasió del 20è aniversari i que ara volien celebrar les noces de plata amb un sopar a l'hotel Illot de Cala Rajada. El que els agradà més va ser l'aperitiu perquè va ser el moment en què es pogueren retrobar aquells que, en molts de casos, no s'havien vist des que acabaren els estudis secundaris.

Don Gabriel Genovart, director aleshores, va pronunciar unes paraules de record i de valoració d'aquell temps. Parlaren també don Miquel Bosch, don Joan Escanellas i Mn. Antoni Gili, tots ells professors del centre. Miquel Pastor, batle d'Artà, també es va dirigir als



Els ex-alumnes i professors que assistiren a la trobada. Foto Vives

assistents en representació dels alumnes. Tots recuperaren aquells moments amb la memòria i, de qualche manera, els revisqueren amb nostàlgia.

A tots els assistents se'ls va regalar una

fotografia d'una excursió d'aquell temps i molts dels que hi figuren no s'hi sabien reconèixer, de tan jovenets que eren aleshores.

Conferència sobre la SIDA

El passat dissabte dia 12, a la sala d'actes de la residència de persones majors, tengué lloc una conferència sobre «La sida, contagi, prevenció i sistema immunològic» a càrrec de Pilar Bosch, Cap d'Infermeria del Centre de Salut del Camp Rodó. L'acte fou d'allò més interessant donada la competència i coneixements que sobre aquest tema demostrà la conferenciant.

FOTO TORRES c/ Ciutat, 2 - Artà tel. 83 60 88

OFERTA NADAL I REIS

CAMARA MINOLTA 5xi
+ OBJECTIU 28-80 mm
amb flash incorporat. 119.900 pts.

REGAL:
-BOSSA DE PELL 9.500 pts
-TRÍPODE 8.500 pts.
-FILTRE SKYLIGHT 1.575 pts

119.900 pts.

CAMARA MINOLTA 7xi
+ OBJECTIU 28-80 mm
amb flash incorporat. 139.900 pts.

REGAL:
-BOSSA DE PELL 9.500 pts
-TRÍPODE 8.500 pts.
-FILTRE SKYLIGHT 1.575 pts

139.900 pts.



CENTRE FUJI

Suïcidi a Betlem

El passat dia 4 de novembre va ser trobat a un apartament de Betlem el cadàver del súbdit suec, Richard Peter Lyrholm, un jove d'uns vint-i-cinc anys d'edat.

Segons sembla, el jove en qüestió va escriure a la seva família comunicant-los la seva intenció de suïcidar-se. Quan reberen la carta, tot d'una es posaren en contacte amb el consolat i aquest amb la Guàrdia Civil (COS), que passà a comprovar la informació i, efectivament, a un petit apartament, sense veïns, va trobar el cadàver en avançat estat de descomposició. Sembla que el jove es llevà la vida quatre dies abans de trobar-lo, mitjançant la ingestió, presumiblement, de grans quantitats de medicaments, principalment comprimits.

APA's i Els Reis

Aquesta setmana l'àrea de cultura de l'Ajuntament ja s'ha posat en contacte amb les tres APAS dels col.legis de Primària per posar fil a l'agulla a l'organització de les festes dels reis. Recordam que des de fa uns anys, la confecció de les carrosses per a donar la benvinguda a ses majestats i l'organització de tot el protocol pertinent es duu a terme gràcies a la col.laboració que s'estableix entre els pares de les diferents escoles i l'àrea municipal de festes. Sembla que a partir de les pròximes setmanes es posaran en marxa per tal d'organitzar tot el trull que, segons ens contaren, no és poc. La comissió organitzadora té les portes obertes a tot aquell que hi vulgui participar.

«El Dorado» tanca per obres

A partir de la setmana que ve, possiblement des del 21 de novembre, el bar «El Dorado» tancarà durant dos mesos per fer unes obres de remodelació. Això vol dir que per Nadal, Cap d'Any i Sant Antoni el popular establiment estarà tancat. En Tolo Vives, en nom seu, de la propietat i del personal ha demanat de poder presentar a través d'aquestes pàgines les pertinents disculpes a la clientela ja que no creu que ho pugui fer personalment a tots els parroquians.



Esquerra Republicana de Catalunya

La Secretaria d'Organització de la Federació de les illes Balears i Pitiüses ens ha fet arribar un comunicat de premsa en el que anuncia per al dia 2 de desembre, a les 21 hores, a Na Batlessa, l'acte d'inauguració de la secció local d'Artà d'Esquerra Republicana de Catalunya. A l'acte està prevista la presència del seu president local, Bartomeu Lliteres i Femenies, la del president regional, Josep Palou i Mas i la del secretari general del partit Àngel Colom i Colom. En acabar l'acte hi haurà un sopar obert a tothom amb militants i simpatitzants.

Contestador
83 50 33
automàtic



Campanya de
Normalització Lingüística

VIAJES
millor.

BAL - 090 Telefax 586470
Telex 69565 VGOR E

Calle Binicanel·la, 12 Carretera Cala Agulla, 19
Tels.: (971) 585515 - 585552 Tels.: (971) 564300 - 564017
CALA MILLOR CALA RATJADA

ESPECIAL CANARIAS.
noviembre-diciembre 94.

5 días 33.400 pts
12 días 47.900 pts.

FIN DE AÑO

ORLANDO. Del 27 dic al 3 ene.....131.900 pts; niños..... 86.000 pts.
NUEVA YORK Y ORLANDO..... 159.000 pts.
COSTA RICA. 8 días por 139.900 pts. Avión salida desde Palma

PUENTE DE LA INMACULADA en NUEVA YORK
Salida 02 dic. Regreso 09 dic. 151.600 pts.

Incluye avión desde Palma+ hotel+traslados+visita alto y
bajo Manhattan+guia

OFERTA DE VIAJES A THAILANDIA

BANGKOK. 8 días	99.800 pts. (salida desde Palma)
BANGKOK y PATTAYA. 12 días	124.800 pts.
BANGKOK y PHUNET. 12 días	159.900 pts.
BANGKOK y NOH SAHUI. 12 días	154.500 pts.
BABGKOK - CHIANGHAI. 12 días	194.800 pts.
CHIANGHAI - PHUNET. 12 días	194.800 pts.
THAILANDIA al completo. 12 días	214.500 pts.

Més gent que mai a l'exposició de bolets

L'exposició de bolets del dimarts dia 8 va rebre més visitants que mai. Al.lots de les escoles, joves de l'Institut, madones i turistes que anaven o tornaven del mercat, placers... una gentada que ha convençut els organitzadors (Ajuntament i GOB) per realitzar l'exposició de l'any que ve també en dimarts, dia de mercat. Fins ara les mostres s'han realitzat sempre en diumenge, i el canvi ha estat obligat per la impossibilitat del micòleg Josep Leonard per acudir en cap dels caps de setmana de la temporada.

La desastrosa temporada i la escassetat de bolets a les garrigues i muntanyes artanques ha dificultat un millor lluïment de la mostra, que així i tot va aconseguir reunir 115 espècies, gràcies sobretot a la massiva participació dels 4 centres educatius del poble (IES Llorenç Garcías, Na Caragol, Sant Bonaventura i Sant Salvador), que a més de la cercada també van realitzar diversos treballs escolars que foren exposats a la sala d'Exposicions de Na Batlessa.

Una novetat han estat el microscopi i la lupa binocular cedides per l'Institut Llorenç Garcías. Els visitants varen tenir ocasió d'observar els teixits i espores d'algunes espècies, encara que normalment havien d'esperar una estona de cua; vista la curiositat pel microscopi, els organitzadors intentaran aconseguir-ne més per l'any que ve.

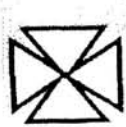
Els alumnes de segon de Batxiller que



cursen l'assignatura de Medi Ambient estan realitzant un treball sobre els bolets que esperam publicar a la seva conclusió.

El que sí ha arribat a **Bellpuig** són tres receptes de bolets del cuiner Toni Pinya que publicam a les pàgines de

col.laboracions d'aquest número. Els organitzadors intentaran que el cuiner participi a les jornades del pròxim any. Entre les troballes d'enguany destaquen dos mixomicets recollits a Son Forté que encara estan pendents de classificar.



Quiromassatge terapèutic-deportiu

*Dilluns, Dimecres i
Divendres
de 9h a 13h
al Centre Mèdic Artà*

*Avda. Ferrocarril, 2
Tèlf: 835221*

*Dimarts-Dijous
Particular- domiciliis
tèlf: 565454
hores convingudes*

Envelliment de població a la part forana

El món occidental ha conegut un important envelliment de la seva població, aquest procés però no es dona per igual. Aquesta diferenciació respon a l'existència de diferents dinàmiques socio-econòmiques. En el cas de Mallorca és fa palesa l'existència de diferències socio-demogràfiques entre diverses zones.

A l'hora de l'anàlisi s'han de distingir alguns conceptes que sovint es confonen.

L'augment de l'esperança de vida, que ens indica que les persones per terme mig viuen més anys, és generalitzat dins tot l'àmbit, aquest és producte de l'avanç de la medicina i de la millora de la qualitat de vida.

Un altre concepte que s'ha de tenir en compte és la taxa d'envelliment. Aquesta relaciona el nombre de persones majors amb el nombre de menors de 16 anys. La taxa més elevada correspon a àrees que pateixen una situació de depressió econòmica, que coneixen un despoblament, especialment dels sectors de població amb edat de treballar, que coincideix amb la capacitat de reproducció.

També es poden relacionar amb qüestions culturals, societat que ha assolit un alt nivell de vida i una baixa taxa de natalitat.

A la part forana de Mallorca hi ha clarament diferenciades zones en funció de l'estructura de població, així ens trobam: el Pla de Mallorca, la Tramuntana, més Campos i Artà, pobles costaners que no han desenvolupat la indústria turística i que són zones envellides. La resta de zones costaneres més el Raiguer són madures o joves.

L'estructura de la població del municipi d'Artà, permet parlar d'una

«Població Vella», és a dir, que té una proporció de població de més de 65 anys superior al 20%, una proporció d'adults, entre un 58-66%, i un percentatge de joves inferior al 20%, tot i que presenta una dinàmica amb lleuger creixement.

En relació a la població major de 65 anys, n'hi ha empadronats 1.184 dels quals 299 són entre 65 i 69 anys; 304 entre 70 i 74 anys; 261 entre els 75 i 79 i 222 majors de 79 anys.

Si bé el fet de l'edat no és per si mateix un fet que vagi lligat a la incapacitat i a la manca d'autonomia, sí que és, però, un element que ens aproxima a situacions de risc, que van lligades precisament a dificultats de desenvolupament personal. Especialment les persones que tenen més de 75 anys.

Els canvis produïts sobre el model familiar els darrers anys (incorporació de la dona al món del treball, importància de la família nuclear en front de la família extensa, mobilitat geogràfica...) han afectat la seva capacitat assistencial envers dels seus membres. I ha obligat la societat en general i l'administració en particular a incrementar els recursos assistencials.

Els recursos assistencials que s'han anat creant per a les persones majors en un primer moment augmentaren la capacitat dels recursos tradicionals ja existents, assistint aquelles persones majors que no podien esser ateses per la seva família en el seu entorn, o per manca d'aquestes, com per exemple els centres residencials. Els darrers deus anys, i paral·lelament al desenvolupament dels serveis socials moderns, aquest han anat orientats en la seva intervenció a donar suport a la

família, com per exemple el Servei d'Ajuda a Domicili (SAD). Aquest servei s'ha implantat de manera generalitzada a partir de la implicació que hi hagut per part dels Ajuntaments. En el nostre municipi, hi ha servei de SAD des de 1984 en què la Parròquia, en col.laboració amb Càritas, el va instaurar. A partir del 1989 varen ser els organismes públics els que es feren càrrec del SAD: Ajuntament i INSERSO se'n vénen ocupant des d'aleshores.

El SAD ha conegut els darrers anys un creixement important, tant a nivell qualitatiu com en la seva implantació. Els motius d'aquest creixement responen a diverses raons:

- L'entorn familiar i social d'una persona és un element bàsic per al seu desenvolupament.

- Treure la persona d'aquest entorn, per ubicar-la en un ambient que li sigui estrany, pot afectar el seu estat d'ànim i la seva conducta.

- Els sistemes residencials responen més aviat a la idea dels serveis socials com a instruments únicament assistencials.

- Els costos econòmics es fan molt elevats quan han de contemplar la normativa actual necessària per garantir els mínims de qualitat.

L'atenció a les famílies que tenen cura d'una o més persones majors és una passa més a l'hora de millorar i completar l'atenció. Hem exposat la conveniència de mantenir les persones majors en el seu entorn. Però aquesta opció obliga a una major dedicació de la família, que en els casos de malaltia pot arribar a ocupar una part molt important de la jornada. Aquest fet ha de ser contemplat des dels Serveis Socials amb la importància que té. La

SE ALQUILAN PISOS Y CASAS DE CAMPO

Informes: tel. 83 61 53

família cuidadora es converteix en objecte d'atenció, en benefici de la qual s'hauran de crear diferents formes de suport.

Per cobrir l'atenció a les famílies cuidadores, s'ha iniciat des del Consell Insular de Mallorca, a través de l'Equip de Gent Gran i en col.laboració amb els Serveis Socials dels diferents Municipis, un programa de suport. Pretén crear una dinàmica d'autoajuda entre els familiars afectats. Un espai on poder intercanviar les preocupacions i on puguin trobar actituds solidàries.

Per altra banda hi ha un nombre important de persones majors que viuen soles. A aquest sector de població se li presenten principalment dues problemàtiques.

- La soledat: el sentiment d'estar aïllat de l'entorn social i familiar, la manca o impossibilitat de comunicació de sentiments, de preocupació. La sensació de no importar a ningú.

- La solitud: com més major és una persona més disminueix la seva autonomia, la seva capacitat de desenvolupar-se. Aquesta problemàtica s'agreuja quan viu sola, quan recau sobre ella tota la responsabilitat de les tasques domèstiques, les gestions necessàries.

Els dos aspectes no han d'anar necessàriament plegats. Veim casos de persones majors que viuen soles, però que mantenen una bona relació amb els veïnats i amics, que reben amb freqüència les visites o suport de la família extensa o que participen sovint amb les activitats comunitàries, associacions, església...

Hi ha persones majors, en canvi, que conviuen en un nucli familiar, però que se'n senten aïllats, no participen en la presa de decisions, no troben moments ni atenció per a les seves preocupacions. Es donen casos on són els propis majors que es van aïllant, a vegades, per malaltia.

Des dels Serveis Socials d'Atenció

Primària cal intervenir sobre aquestes dues problemàtiques.

En el primer dels casos, aportant ajudes tècniques en el propi domicili, de manera que la persona major mantengui unes condicions de vida dignes.

En el segon dels casos s'estimularà la relació de la persona a diferents nivells. Recuperar el contacte familiar a vegades romput. Facilitar la comunicació amb altres persones majors amb les quals comparteix la mateixa situació personal. A un altre nivell cal fomentar l'intercanvi d'informació i coneixement amb persones molt més joves. Des del CIM i per donar suport a l'Atenció Primària, es realitza un programa que intervé sobre les persones majors que viuen soles, i especialment treballa els aspectes relacionals.

Serveis Socials de l'Ajuntament
Equip de Gent Gran. Consell Insular de Mallorca.

DESPATX CENTRAL

P. de S'aigua, 7

07570 - Artà - tel. 83 52 32

Horari d'hivern: de dilluns a divendres
de 7 a 13 h. i de 17 a 19 h.

Dissabtes: de 7 a 14 h.

Diumenges i festius: de 7 a 13 h.

SUCURSALS

ARTÀ

c/ Ciutat, 51

tel. 83 56 18

Horari d'hivern;

Diari de 8 a 13,30 h. Capvespres tancat.

CALA RAJADA

c/ Leonor Servera, 91

tel. 81 82 34

Horari d'hivern:

Diari de 8 a 14 h. Capvespres tancat.

Sucursal Cala Agulla: tancat

SUCURSAL CANYAMEL: Tancat.



La Dolcesa del Temps

Del 22 al 25 de setembre de l'any autòcton de 1949, el present ram de poncelles artanenques celebrà l'estrena dels primers exercicis espirituals a la casa sinònim de la Costa d'en Torreta.

L'aura catòlica d'Artà orejava aireols de cristianisme. Eren saons d'esplai sa i el jovent s'agatzonava a l'entorn de l'Acció Catòlica, Congregació Mariana i la Joventut Seràfica. Quasi tot era pecat, s'havia d'oïr missa, i les pel·lícules arribaven intervingudes pel bisturí del franquisme eclesiàstic. Les sogres eren autèntics garriguers per als festejadors. L'encesa de llums dels horabaixes suposava el toc de retreta i cada colla en estat de lligar promeses d'amor, tocava el dos (i a vegades el tres i mig) cap a la llar paterna de l'amorosa pretendent.

Els afeccionats al futbol havien de fer la capta a fi que mestre Llorenç Nonga, o d'altra banda l'amo en Vicenç Piris, amollassin el motor de la central elèctrica i d'aquesta guisa poder escoltar les tombarelles i cucaveles radiofòniques dels lloretons Matias Prats, Luis Mariñas i en menor escala l'apostòlic Juan Martín Navas i el tardaner barceloní Juan Viñas, amic fratern del senyor Dalmau... Conjuntura que Miquel Fuster, Morro, l'etern resoldre-problemes esportius, aprofitava per vendre algun aparell de ràdio (en Miquel tenia la representació de la famosa marca «Optimus»,



el crit publicitari de la qual fàbrica tots el sabiem de memòria: «Radio Optimus, Botonera de oro».

Els dies festius, al tombant de la tarda la joventut feia el barralí, anant de ca'n catel.lo a ca'n camel.lo, des del Dorado fins a les barbes de Ca'n Matemales.

Aquelles eixides, pròpiament, no eren un passejar normal, més aviat diríem que foren una agència matrimonial sempre sota la benedició de Madò Agustina i l'amo en Joan Janeca, junt amb l'estimable col.laboració de les terrasses dels bars Ca'n Picó, Ca'n Pep Pipo i Ca Na Cinta.

Poquíssim temps després Na Tonina Vella, el Dorado, el Parissièn, Bodega Matemales i en Gaspar Rayó s'afegiren al concert del susdit passeig.

Els demás cafès de la Carretera Nova restaven una mica massa amunt. Era el cas de Ca Na Roca i Ca'n Vicenç.

L'anyada del 49 va ser singular per l'Aspirantat artanenc. Diumenges i festes de guardar els temples sagrats eren plens de feligresos. L'himne «Aspirantes los primeros en ir en pos de Cristo» durant el curssets a que feim referència va ser traduït per «Nosotros somos los aspirantes primeros en ir en pos de Cristo...etc».

Bon mirall per adonar-nos que el ramell de joves anava a l'arrancasega.

El retrat, original del tot terreny Jaume Lluïset, procedeix de Ca'n Matemales (gràcies Bernat) i l'assessorament l'hem rebut del Rvd. Joan Servera i particularment d'en Joan Llaneras, Manyà, marit de Bàrbara

Miquel CALDENTY BISBAL
M^a. Angels RIBERA ALONSO

LLICENCIATS EN PSICOLOGIA

per demanar cita amb antelació:
tel. 20 92 23

- Problemes de llenguatge
- Trastorns conductuals i afectius
- Estimulació primerenca
- Fracàs escolar
- Tècniques d'estudi
- Ansietat, depressió
- Orientació als pares

Sureda, de Sos Sastres. Mercès a ambdós.

Repastant el clàssic tòpic, d'esquerres a dreta, la desglossarem:

Llucià Mosson del carrer de S'Hostal. Veí de Cala Rajada. Quan toca mare per Artà riu i saluda a tothom. Perico Guixó; Taxista propietari i majorista d'olis. Bernat Matemales; colossal pastisser i carnestoltes major del regne. Joan Manyà; pimfilat ebenista del carrer de Son Servera. Joan Manyà; cosí de l'altre Joan, ex-bancari que hauria sumat els granets d'arena de Canyamel. Joan Sopa; de jovenetera l'alegria de sa Plaça de s'Aigo. És enginyer i regidor per el PP. Damià Sales; dominava el francès com un nadiu de París. Jeroni d'es Racó; Si el somriure és congènit, actualment fa un poc de carussa. Francesc de S'Auma; Avui fa llogues a Manacor. Diuen que la

cosa marxa. Joan Violí; Fill del polifacètic Julià de la Placeta d'es Marxando, va ser dels primers en tenir una moto Montesa. Morí a Palma en plena juvenesa. Ricardo Prieto; Fill de cos, vivia a l'antiga casa del Sindicat al carrer de S'Hostal. Fa vida entre Son Servera i Palma. És perit de no sé què. Joan Eloi; Una indesitjable malura psíquica el té reclòs a Palma. Manolo Pérez; Polític. Sabem si és no és el secretari del Municipi de Sóller. Biel de Sa Cova; Obital a l'Argentina. El recordam tocant el clarinet a la Banda de Música d'Artà. Era pellós. Sabia més acudits que N'Eugenio. Toni Canet; És un manetes. Molt enginyós, esclatassanquer i caçador de coll. Biel de Son Calletes; Versat en jardineria i de caràcter discretíssim. No es complica gaire. Andreu Perdigó; Si no anam errats, l'inventà per Inca. Va ser vitenc i fort en es oros. Jeroni

Ranxer; Fundador de la papereria «Lápiz y Papel». Estava fet un tros de pa. Difuntà un raig de jorn. Joan Servera, Ceba; Aleshores era seminarista. Avui és l'ecònom d'una església de Palma (La Milagrosa, tal volta?). El prevere don Pere Amorós; Rector dels curssets espiritual. Jeroni Fito; També al seminari. Actualment escriu anc que ho hagi de fer encaramellat per sobre un pal de telèfons. Toni Comuna; Magrel.lo i a mig camí de convertir-se en l'historiador Mossèn Gili.

Agatzonats. Joan Salero; Home emprenedor i tenaç, totsolet edificà la seva vivenda a Na Carretó. La Parca frissà d'endur-se'l. Per últim, Jaume Corb; Melòman, professor, bona persona, afable i formal.

G.

Del meu confessorari

Panxada fumosa, cobrança remorosa.

Un d'aquells trencapinyons, cimal mestre de l'arbrat fecund D'Artà, resolgué retre visita a la capital.

Dempeus dins Palma, l'eima el plantà sudavant la plaça de Santa Eulària.

De sobte les flaires ensaimaderes l'envairen els sentits.

Pellucant pellucant, ataüllà d'on procedien les sentors encisadores.

De la mateixa manera que hauria entrat a una boal, talment entrà a la pastisseria culpable de les indefugibles aromes.

Rera el taulell pastisser no hi havia ningú. Així que el nostre matassetzes s'escurà de moc sec el

fumeral del nas i, ala menut, bones ensumades.

Ensuma que t'ensuma el deliciós tuf fumerol, no reparà que per una escletxa de l'encortinat del tovador el forner mestre espiava les ensumades del singular ensumador.

-»Deixal-me fer en aquest pagès galirotó». «Bon dia. ¿Me vol dir que fa vostè aquí amb sa grufa per amunt?»

-»Res. Ensum».

-»ha de sebre que a Ciutat cobram s'ensumar».

Dit i fet, l'artanenc butxacajà els calçons i treguent-se una bossa mig plena de menuts, mentres la sacsava va dir al biscuiter:

-»Jo m'he conformat amb s'olor, idò vós conformau-vos amb sa remor».

Comercial
ARTA

EN ARTA:
Carrer de Ciutat, 26 - Tel. 83 61 48

EN MANACOR:
Polígono Industrial
C/. Menestrals, 11 - Tel. 55 58 11

Massey - Ferguson.	Tractores
CONDOR	Motocultores y Motobombas
BATLLE	Empacadoras • Rotoempacadoras y Sistemas de riego
ZAZURCA	Equipos preparación Tierra y Siembra
AGUDO	Cubas de vacío
MONDIAL Y OPEM	Motosierras
GAVARA	Pulverizadores
GASPARDO	Barras de Corte
JUSCAFRESA	Remolques
BLANC	Peladoras de Almendras
BRUN	Abonadoras



MASSEY-FERGUSON



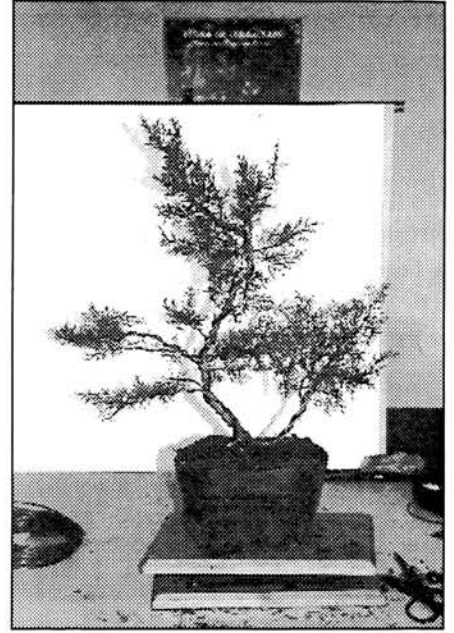
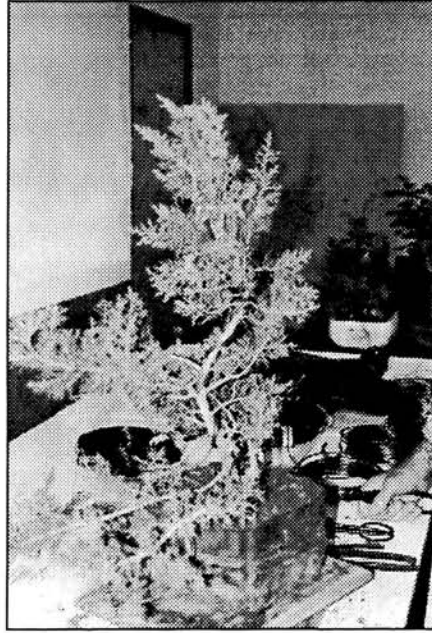
condor

BATLLE



L'art de cultivar bonsai

Sivina (*Juniperus phoenicea*) (I)



Sivina recuperada de la muntanya i deixada dins el cossiòl d'assaig perquè aferràs i posàs branques. La foto 1 mostra la sivina abans de començar el modelat.

S'han llevat les branques que no interessaven i s'ha filferat la soca des de la base fins a l'àpex, començant a donar forma al tronc.

S'ha aclarit encara més i filferat la majoria de les branques. Així es dona més forma a la soca i a les branques de la meitat per avall.

CARPINSA

Carpinteria en Aluminio y Saneamiento

A. Cursach y E. Matallana

tel. 83 54 78

c/ Fray Junípero Serra, 7

07570 - Artà

- * **Technal**
- * Puertas Aluminio
- * Correderas aluminio
- * Persianas Mallorquinas
- * Cerramientos Galerías
- * Toldos Policarbonato
- * Cristalerías y Murales
- * Calefacción
- * Energía Solar
- * Fontanería

Els bolets a la cuina

Seguint els bons consells d'en Josep Lleonard Siquier, publicam dues receptes de cuina que vam escoltar al cuiner Toni Pinya, a la xerrada de Sóller.

Cassola de rajada amb picornells i llenegues

Ingredients

Oli, grells i alls; mongetes, pèsols i carxofes, llenegues, picornells, julivert i sal.

Primer es sofregeixen els grells tallats en juliana i dos allets; després les mongetes, els pèsols i la carxofa. Quan això està un poc sofregit, s'hi posen les llenegues i el picatornell amb una picada de julivert. A continuació es remena i i s'hi aboca un tassó i mig d'aigua. Quan està casi cuit s'hi posa la rajada que abans ha estat frita amb sal, prebe bo i farina, es deixa que doni un bull i ja es pot servir.

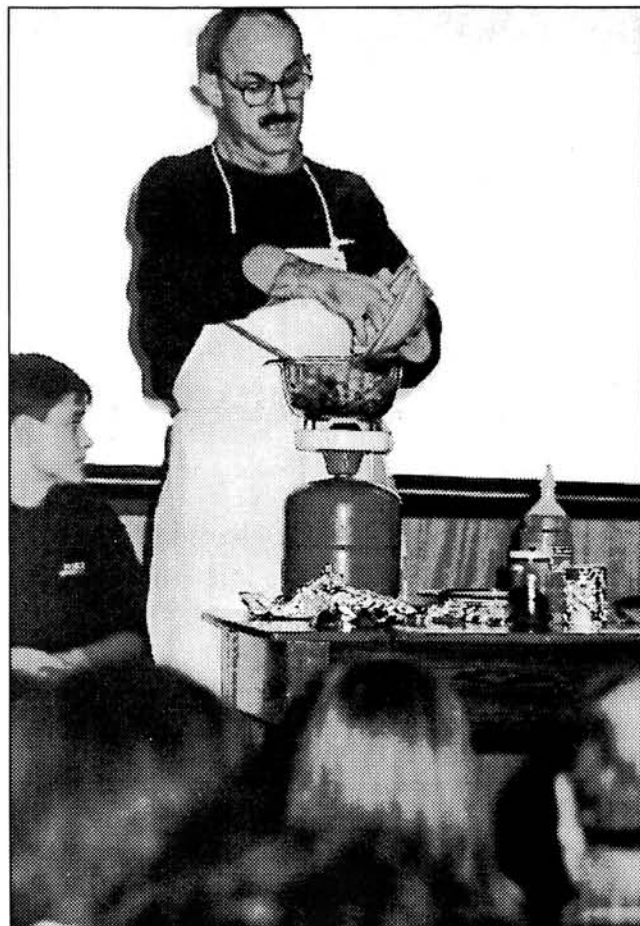
Lloms de vedella en salsa mestisa

El nom d'aquesta recepta mig en bromes mig en veres se'li va treure del cap en Toni Pinya quan va juntar en la recepta un bolet japonès, el shii-ta-kee (que es pot trobar al mercat de l'Olivar de Palma), i bolets autòctons com els peluts i els picornells, encara que també se'n poden fer servir d'altres (blaves, girgoles de poll, xampinyons, etc.)

Ingredients

Quatre lloms de vedella o de bou, ceba, all, shii-ta-kee, picornells peluts, picornells.

Dos fils de safrà i un quart de litre de nata.



Es fregeixen els bistecs enfarinolats procurant que no es cremi l'oli. Dins la mateixa pella s'hi posa ceba tallada petita i un all, i es deixa sofregir un poc. A continuació s'hi posa el shii-ta-kee i la resta dels bolets. Es deixen fregint fins que l'aigua que fan s'hagi evaporada. Llavors s'hi posa el safrà i la nata, els bistecs i es sacsa fins que la salsa lligui. I ja està fet.

Una recepta de fords

Es fan net els forts amb un paper i sense aigua. A continuació es ratllen com a fils de cabell d'àngel. A dins una greixonereta es posa oli, quan estigui calent s'afegeixen 3 o 4 alls picats, una punteta de prebe covent i els forts. Se'ls pega 3 o 4 girades i es serveixen tot d'una ben calents.

Bon profit.

VIDRIO ALUMINIO SANEAMIENTO
VIALSA

J. Bernad, J. Zafra i J. Genovard

Ctera. Santa Margalida, 57 -Tel. 83 66 35

ARTÀ (Mallorca)

Vida de Sant Antoni Abat en vers (IV)

Joan Sard



Tot el que es conserva de Sant Antoni són una vintena de cartes. Els principals punts de la seva doctrina són: la perseverança en l'estat lliurement escollit; el pensament de la caducitat dels béns terrenals; la decisió de recomençar cada dia: no hi valen els anys passats al servei del Senyor com a garantia de la fidelitat actual; i la perfecció que consisteix en el retorn a l'estat original per mitjà de la pràctica de les virtuts.

93

Un sermó famós va fer
als ermitans amb veu clara
que pregaven desiara
als Sant que els explicàs bé
lo que a s'ànima convé
per estar neta de tara

94

I el Sant s'explicà així:
-Germans, en aquesta vida,
tot és curt com la florida
d'un roser dins el jardí
i s'estoneta d'aquí
dins poc temps haurà finida.

95

Mmes es primi preparat,
si guardau es manamentss
és grandios, és immens
per tota l'Eternitat.

Per això com bon soldat,
siau forts, siau valents.

96

¿Qui bé no barataria
un troç de coure petit
amb un quintar afavorit
d'or o de pedreria?,
ja que beneit ell seria
si no estàs ben decidit.

97

Per això bons ermitans,
deixau lo que aquí s'esflora
i cercau sempre, tothora,
tresors que són molt més grans
afanyant-vos sens descans
per tirar es ecat enfora.

98

No vos gireu adarrera,
heu agafat es mantí,

segiu es consell diví
que ho explica de primera
Si no deixau sa carrera
arribareu a bon fi

99

I pensau que sa virtut
podrà ser ben observada,
quan la tengueu avesada
en dolça mansuetud.
De Déu, mai falta s'ajut,
ni sa graci cap vegada-.

100

Aquest va ser es sermó
fet en aquella muntanya
per Toni amb molta manya
com un gran predicador.
Pogueren escoltar-lo
ermitans i gent estranya.



— ESTRUCTURAS —
Pídanos presupuestos sin compromiso
C/ Rafel Blanes, 98 tel. 83 66 64
07570 - Artà

Excavaciones
SEBASTIAN SASTRE
EXCAVADORA MINI

C/. Son Servera, 29
Tel. 83 65 59

07570 ARTÀ
(Mallorca)

Se'n va a Alexandria

101
Començava es segle quart
quan des de Roma pagana,
contra sa gent cristiana,
s'aixecava un esbart
de botxins, que jamai fart.
pegava com sa milana.

102
I devrs Alexandria
sense contemplacions,
cruels persecucions
fiblaven fort cada dia
amb perversa tirania
que no escoltava raons.

103
I Antoni quan se'n temé
de sa guerra declarada,
va tenir una pensada
i va dir: -Jo hi aniré!
No tenc por i me convé
fer front a sa gent malvada-.

104
A Alwxandria se'n va
complint sa seva promesa
amb ardidada fortaleza,
com un valent capit+a
que sempre vol de fensar
es soldats, sense peresa.

105
I quan és a sa Ciutat
i observa de seguida
tanta de gent perseguida
per un i altre costat,
llavors Sant Antoni Abat,
amb coratge fora mida,

106
S'en va en es erseguits
fermats amb fortes cadenes,
a dins masmorres ben plenes
fent caramull, atapits;
de grans i de més petits
n'hi havia a dotzenes.

107
El Sant els encoratjava
amb sa paraula eloqüent:
-No tengueu por, bona gen-,
els deia i els animava.
D'aquella lluita tan brava
no volia estar-ne absent.

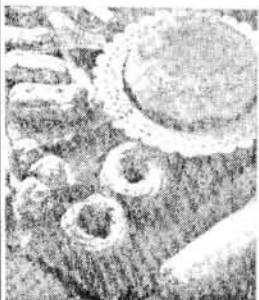
108
D'es perill ell no fugia
ans s'hi acostava més.
Diuen autors vertaders
que lo que En Toni volia
era es martiri, un dia
i un altre dia amb excés.

109
Però Ell no aconseguí
tan desitjada corona
que Jesús solament dóna
aqui vol que mori així,
i d'Antoni es destí
era viure llarga estona...

110
És cert, Dèu l'alliberà
prou bé d'aquella
borrasca
perquè a s'antiga tasca
volia fer-lo tornar,
o sia, fer d'ermità,
d'abat, lluny de tota basca.



Campanya de
Normalització Lingüística

L'ARTESANA

**Pastisseria i Rebosteria
Mallorquina.
Serveis de Baptismes,
Noces i Comunions.**

Av. Costa i Llobera, s/n.
Tel. 835703
07570 Artà - Mallorca

RESTAURANT S'ESTACIÓ

**- Especialitat en paelles i
cuina mallorquina.
- Menjar per encàrrec.
- Berenars.
- Menú del dia**

Av. Costa i Llobera, 3 - Artà 07570 (Mallorca)
Tel. 835985

Ventet fresc per a LA NAU

Encara no té 18 mesos i ja ha suportat tota mena de temporals. La NAU havia quedat encallada, en els esculls d'aquesta illa que només mostren les puntes quan la mar va buida, o es mou una sabonera blanca quan la tempesta envia el vent per davant i remou el burbai de les ones.

Encallada, amb pedrals per fer pes i amb l'àncora arrossegant una il·lusió fora mida i una economia quasi suïcida, endolava un vaixell fantasma o potser pirata que unia el seu destí a tants d'intents que s'havien fet a Mallorca i Balears per tal de tenir un mitjà escrit de comunicació amb la nostra llengua, mirall de la nostra cultura i orgull de poble, d'un Regne dins la mar.

Els fundadors i mariners estaven esgotats de tant remar contra corrent, i la NAU ja escorava perillosament...

Un grupet de brusquers que veníem de molt lluny de «parides»

anteriors (CORT, la revista del nostra paísà, fill de l'inoblidable i carismàtic Mestre Andreu Ferrer, i amo de Sa Politècnica, en sabia d'aquesta història) vàrem esser convidats a aquesta «moguda». I avui podem dir que, tot i conservant la tasca vàlida que s'ha fet fins ara, hem renovat cabdalment tot el vaixell.

Aquests dies s'ha enregistrada una nova S.A. anomenada AU Mediterrània, que ha amollat llast, que ha alçat l'àncora, que ha alleugerat de pes mort i rates les bodegues, que ha fet net, i que ha injectat capital i persones al projecte, ja fet realitat pels anteriors propietaris i col.laboradors i que llança la 2^a etapa de LA NAU amb més força, tanta il·lusió i més realisme.

Vos ho hem contat, perquè BELLPUIG m'ho demanà, i perquè ARTA és mereix la primícia d'aquesta bona notícia, perquè té una tradició cultural, revistes, ràdio,

ball de bot, artesanía, ganes de festa, Escoles, i és viu com a poble. I perquè el President de l'AU Mediterrània és un artanenc i colonier, col.laborador de Bellpuig, que estima aquesta terra i aquesta gent amb la força que li ha donat poder-ho-dir mitjançant JOAN PARAULA, el penúltim intent de comunicació que empra els tres llenguatges: PARLAT, ESCRIT i VIST.

Benvingut sia el ventet fresc que mourà les veles de LA NAU, quan de llevant ens arriba, aquest matí, a les onze, l'embarcament que refresca la península d'Artà i fa arribar per Menorca la primera llum a les nostres illes.

Jeroni Fito

President d'AU Mediterrània.

15.11.94



COEXA, S.A.

CONSTRUCCIONES

DESMONTES

ASFALTOS

AGLOMERADO

EXCAVACIONES

PLANTA DE AGLOMERADO

CANTERA DE ÁRIDOS PROPIA

ALQUILER MÁQUINAS

DELEGACIÓN EN CALA RAJADA:
Vía Mallorca, s/n - Tel. 56 37 48

BOMBA HORMIGONAR PROPIA

HORMIGÓN PREPARADO

CONTROL CALIDAD

LABORATORIO



Hormigones

FARRUTX, S.A.

C.I.F. A - 07 254188

PLANTA: Ctera. Artà - Alcúdia, km 4
tel. 83 56 88 Fax: 56 52 67

Descoordinació en les visites del metge

A la nostra edició anterior avançàvem que a partir de la inauguració del Centre de Salut d'Artà, la Colònia es veuria beneficiada quant a l'atenció mèdica. Doncs bé, des de l'entrada en funcionament de l'esmentat centre, el descontrol i la descoordinació són totals pel que fa a la presència del metge i la infermera a la Colònia. El metge no ve mai al mateix dia i a més no té temps per fer receptes, i la infermera diu que no està autoritzada a estendre-les.

El passat divendres dia 11 totes les persones que anaren a veure la infermera per tal que els renovàs de receptes de medicaments que prenen habitualment, es varen veure obligades a haver d'anar a Artà a fer-les, malgrat les queixes i protestes dels usuaris de la Seguretat Social que no entenen el que passa.

Que quedi clar que aquesta notícia no culpa cap metge ni infermera en particular, ell compleixen la seva obligació; la crítica va per a l'Administració que demostra el desconcert i la descoordinació amb els serveis mèdics a la Colònia. Esperem que prest es restablesqui la normalitat i es millori el servei.

El projecte del passeig marítim a punt

El projecte definitiu del nou passeig marítim de la Colònia està a punt per part de l'Ajuntament. A l'hora de redactar aquesta informació s'esperava a l'Ajuntament una cridada de

Madrid que confirmàs una entrevista per fer-hi entrega a Costes del projecte i negociar la línia per on ha de passar el passeig i el percentatge econòmic que aportarà l'Administració Central. El pressupost és de 88 milions de pessetes i les persones que es veuran d'alguna manera afectades per l'expropiació són almanco una dotzena.

Millores

L'Ajuntament té previst realitzar una sèrie de millores a l'edifici municipal, entre d'altres remodelar algunes sales per tal de dotar de més espai el Club de Tercera Edat i l'oficina municipal; es pintaran també els exteriors de l'edifici.

Per altra banda s'espera que l'empresa responsable del transport escolar hagi instal·lat d'aquí a Nadal el cobricel o marquesina a la parada del bus a fi que els nins no hagin d'esperar a la intempèrie. Aquesta és una petició repetida diverses vegades i a la qual fins a hores d'ara s'ha fet «orelles de cònsul».

Activitats de la Tercera Edat

Per demà diumenge, 20 de novembre, el Club de la Tercera Edat té projectada una excursió, per la part més occidental de l'illa visitant entre altres llocs Puigpunyent, Calvià, Capdellà, Galilea, Santa Ponsa, Magaluf, el Toro, etc. La proposta ha tengut una gran acollida ja que fa uns dies s'havien inscrit socis i simpatitzants per omplir dos autocars. Per



Andreu Genovart

altra banda la mateixa entitat ha organitzat una torrada que és gratuïta per a tots els socis. Aquest típic dinar serà als locals del Club a les 13:30 hores. En cas que fes mal temps la torrada es traslladaria a una altra data.

Activitats al Centre Cultural

Per altra banda continuen les activitats d'aquest curs en el Centre Cultural a les quals se n'ha afegida alguna de nova. Així queda el quadre actual:

Dilluns: De 15:00 a 17:30 h. Taller de brodat a mà, conduït per Magdalena Coll.

Dilluns: De 19:30 a 20:15 h. Gimnàstica per a persones majors.

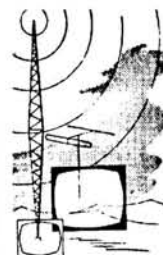
Dilluns: de 20:15 a 21:00 h. Gimnàstica per a gent jove. Anima-dora, Eva Rincón. Aquest mateix horari es repeteix pel que fa a gimnàstica el divendres.

Dimarts i dijous: de 15:00 a 18:00 h. Taller de tall i confecció a càrrec d'Esperança Piña.

Si desea una buena construcción para su vivienda pida información a:

**CONSTRUCCIONES
MANUEL POZO GUERRERO**

C/ Bonaire, 14 - 07570 - Artà (971) 83 58 10



Electrodomésticos
Reparaciones eléctricas - Antenas

Proyectos

Mateo Morey

83 51 35

C/ Rafel Blanes, 42 Artà (Mallorca)

Cap a un Sínode Diocesà

El passat 14 d'octubre el Bisbe ens proposava dos grans objectius pel present curs: el primer era la personalització de la fe: la vivència renovada dels sagraments, la preparació i la participació en l'Eucaristia, un contacte més viu amb la paraula de Déu, la pegària personal i comunitària...

El segon objectiu és l'aproximació a la realitat: la realitat de la societat mallorquina actual i la realitat de l'Església mallorquina actual. Dos objectius que tenen com a rerefons una proposta clara i interessant: preparar el Sínode Diocesà que el Bisbe vol convocar l'any que ve.

Per acostar-nos a les realitats positives i a les mancances de la nostra societat mallorquina es proposen preguntes amples i obertes a fi d'oferir la llibertat i la espontaneïtat en les respostes. Es tracta de descobrir, des d'una perspectiva cristiana quins valors predominen, i quins contravalors estan també en acció, en la persona, en la família, en la cultura, en l'economia i en la política.

Com ens hi acostam?

I a què vé això de demanar-se on es troba la societat mallorquina d'ara mateix?

La resposta no és simple. Per de prompte hem de mirar la nostra societat amaratats de fe. L'hem de mirar, també, tocant de peus a terra; i conscients de la limitació i la parcialitat de qualsevol mirada... I conscients de que el decisiu no és el que deim, sinó el que feim, el lloc on estam, el que significam pel conjunt...

La nostra mirada sobre la realitat hauria de ser una passa necessària i que feim seriosament. I hauria de ser també una passa que sabem incompleta si no deixam que la fe hi apareixi amb la seva novetat i amb la seva gratuïta i decisiva identitat. El cristià sap que Jesús s'ha fet home de carn i òs com nosaltres i sap també que la fe no depèn de cap situació prèvia ni de cap conjuntura ni de cap organització de dades ben explicada i ben construïda... Sabrem mirar la realitat del poble mallorquí, conscients que no podem viure la fe sense ser-ne part i sense aportar-hi qualque cosa nova i decisiva? Sabrem mirar el poble mallorquí conscients que el regal de ser estimats per Jesucrist és lo millor que ens pot passar i que li pot passar a qualsevol persona? Sospesar el que la fe aporta a la nostra realitat col·lectiva. I al mateix temps no fer-la



dependre de res; deixar-la ser el que és: una iniciativa de Déu d'acostar-se a nosaltres en el seu Fill perquè estiguem bé! No és fàcil aquest repte, però és per aquí que hem d'anar.

Mallorca 1995

Quines són les situacions que ens afecten decisivament com a persones i com a poble?

Una economia competitiva i de guanys immediats està configurant ara mateix la nostra manera de ser. L'economia té bona salut a Mallorca, pel que diuen i pel que sembla. Així mateix, el preu que pagam és alt: el model de treball de temporada; la mercantilització de la concepció de la vida; la pertinença a la societat del

benestar: benestar per a uns i deshumanització per a molts.

La nostra societat políticament és conservadora, poc partidària del canvi: en aquest sentit la indústria turística i la presència de milions de persones entre nosaltres i la seva influència damunt els costums, no ha influït la manera de ser del nostre poble a un nivell polític. L'opinió que els qui estan en política ho fan per guanys personals, és una generalització injusta, però està molt arrelada en la convicció de molts mallorquins.

Què pesa més a la Mallorca d'avui, des del punt de vista cultural? La convivència entre mallorquins, immigrants i turistes? El lent retrobament de la nostra identitat com a poble? La influència anivelladora dels modos i costums forans? Obertura a l'exterior sense dependència ni enlluernament; conrear uns trets d'identitat profunds i no únicament superficials o folklòrics... són fronts que continuen oberts sense estar clar cap on ens durà el futur.

És enmig d'aquest conjunt de situacions que els mallorquins vivim, ens movem i som, personalment i com a poble. És aquest el teixit des del qual la nostra vida quotidiana es va obrint camí.

Una pregunta oberta a tots

Tant de bo totes les persones que vulguin, des de l'interior de la comunitat cristiana o bé des de la bona voluntat, aportin el seu granet d'arena perquè la nostra Església s'aproximi amb tot realisme i amb tota confiança a lo que és la nostra situació actual com a poble mallorquí i com a societat actual.

Francesc Munar

Notícies breus

Catecumenat Juvenil.

Si tens 14 anys o més i tens ganes de començar el catecumenat juvenil (Comuna), és temps d'inscriure't. Església Diocesana

Diumenge passat dia 13 varem fer el dia de l'Església Diocesana. L'aportació econòmica ha pujat 90.000 pessetes

Advent

Diumenge dia 27 comença el temps d'Advent.

Curset Prematrimonial

Dilluns dia 21 comença el curset pre-matrimonial, a les 9 del vespre al Centre Social.

Consell Parroquial

Dijous passat dia 10 hi va haver reunió del Consell Parroquial.

La reunió va ser densa perquè hi havia moltes qüestions que posar damunt la taula:

Primer de tot Mn. Lluç Riera, rector del Seminari, va fer la presentació d'en Pep Cerdà, seminarista que ha acabat els estudis i que farà entre nosaltres la iniciació al presbiterat. També ajudarà la Parròquia de Sant Llorenç. En Pep Cerdà és natural de Porreres.

Els punts que teniem a l'orde del dia eren bastants. Començarem per elegir dos membres de la comissió permanent. La mort recent d'en Joan Gelabert, Jaumi i, fa un any, la de Sor Maria Teresa Fontanet feia inajornable aquesta elecció. La comissió permanent té la raó de ser de preparar les reunions i fer l'orde del dia, fer el seguiment del que es decideix en el Consell Parroquial i reunir-se quan hi ha una qüestió urgent. Veren ser elegits per tres anys: Sor Catalina Maymó i n' Andreu Servera, que juntament amb Guillem Bisquerra i el Rector de la Parròquia formaran aquesta comissió permanent.

El segon punt era debatre i en el seu cas aprovar una proposta de posar en marxa un grup de celebració que prepari les Eucaristies i altres celebracions i que establi una comunicació constant amb el conjunt de la Comunitat. varen sortir opinions contrastades, interessants, riques de contingut i de conseqüències: «sembla que hagim tallat molts canals de comunicació entre el poble i la Parròquia, entre el poble i l'expressió de la fe» «Hi ha molta gent que és cristiana i que no troba lo que cerca dins lo que li oferim»; «el que anam a viure a l'Eucaristia és una trobada, un do: no pot compatir amb el gust que un passa d'anar a un partit de futbol, o a un lloc de moda»; «és la nostra vida cristiana lo que val la pena tenir en compte...»; «els capellans heu de baixar i acostar-vos»; etc... El desafiament gros que flotava en l'ambient crec que era fer una feina dins la parròquia que ajudi a viure la celebració de la fe no tant per les formes externes que la vesteixen com pel que és en sí: una trobada amb Jesús. La dificultat per connectar amb tot el que és simbòlic i el fet que no està de moda és un greu entrebanc. Tanmateix no és impossible de superar.

Varem quedar que cada grup triaria un o dos representants seus en el grup de

celebració. Catequistes d'infants, joves, catequistes de joves, catequesi d'adults, revisió de vida, acció social...

Els objectius que ens hem proposat per aquest curs són dos: continuar la reflexió sobre la missió popular renovada i respondre a la proposta del Bisbe per preparar el Sínode Diocesà. Va ser aquest cap de fil el que agafarem a continuació. Primer valorant com havia anat la trobada del passat dia 14 d'octubre. La impressió general és que havia anat molt bé, tot i que el grup de cant no va intervenir. L'orgue va ser un bon acompanyant dels cants. Molta gent va col·laborar i varem oferir una bona acollida a tots els qui s'acostaren de pobles llunyans. De la nostra comunitat hi hagués pogut haver més participants...!

Com respondre des d'aquí a la proposta del Bisbe de personalitzar la fe i al mateix temps aproximar-nos a la realitat de la societat mallorquina actual i a l'Església mallorquina actual? Com fer-li arribar al Bisbe el que demanam al Sínode Diocesà?

Després de sospesar les distintes possibilitats varem quedar que cada grup ho reflexionaria pel seu compte i que ens trobariem després per posar en comú aquesta reflexió.

A nivell d'arxiprestat s'elaborarà un material que faciliti la participació i que serveixi també perquè tothom qui bonament vulgui a títol personal pugui respondre i participar. Amb una paraula, que també puguem enriquir-nos amb el que troba i pensa el qui normalment no viu molt d'aprop la vida quotidiana de l'Església.

Els primers diumenges d'Advent seran l'ocasió de presentar el Sínode Diocesà.

Varen ser dues hores de feina i de bon ambient de reflexió. F.M.

Moviment Parroquial

Han rebut el Sagrament del Baptisme

dia 25 de setembre:

Cristina Rosselló Villalonga, de Jaume i Margalida

Raquel Schulz Mestre, d'Andreas i Maria Jesús Font Infante, de Josep i Adela dia 23 d'octubre:

Maria Francisca Infante Carrió, de Joan i Maria Angels

Jennifer Lucena Aguilar, de Manuel i Isabel Miquel Angel Schulz, de Tomàs i Joan M. Sebastià Tous Amengual, de Rafel i Joana M^a.

Han fet la Primera Comunió

Reyes Galeano Jaume, 4-IX

Margalida Amer Ginard, 18-IX

Maria Manuela Nicolau Cifre

Ana Maria Gil Lucerna, 23-X

Alejandra Garat Rosselló, 13-XI.

Han rebut el Sagrament del Matrimoni

Guillem Nadal Servera amb Carlota Pons Negre, 1-X

Bartomeu Barceló Martorell amb Catalina Gili Santandreu, 22-X

Joan Antoni Blaya Ordines amb Maria del Carme Nadal Torres, 12-XI.

Han celebrat les noces d'or

Antoni Ginard Alzina amb Antònia Amorós Bonnin, 16-X.

Hem pregat pels difunts

Andrés Pérez Fernández, + 4-IX-94

Esperança Bosch Gelabert, + 4-IX-94

Francisca Bosch esteva, + 4-IX-94

Bàrbara Canet Sancho, +12-IX-94

Miquel Ginard Sancho, +14-IX-94

Elke Jaspers, + 17-IX-94

Maria P. Maria Massanet, +21-IX-94

Antònia Villalonga Gil, + 20-IX-94

Maria Pastor Llaneras, + 10-X-94

Mateu Llabrés Arrom, + 11-X-94

Maria Sabater Fornés, +Bunyola, 12-XI-94

Filomena Barrientos Sánchez, + 5-XI-94



CAFÈ GRAN VIA

**NOVA DIRECCIÓ
(Tomeu i Jaume)**

c/ Ciutat, 35 - Tel. 83 50 09

Especialitat en:

**Tapes variades, frit, ronyons, callos,
croquetes.**

**Entrepanes, hamburguesses, Pepitos de
llom, postres de casa, etc.**

Contestador Automàtic

Hem rebut dues cridades, les dues fent referència al mateix tema: clots a l'asfalt.

«...Som una veïnada del carrer Fra G. Serra, i he llegit damunt la revista Bellpuig que l'Ajuntament té en projecte a curt termini d'arreglar distints carrers del nostre poble, cosa que em sembla bo i necessari.

Ara el que ja no em sembla tan bé és que en deixin alguns sense anomenar i que són tan necessaris com els altres. Que jo sàpiga cap dels veïns del carrer mai s'han negat a pagar els impostos a l'Ajuntament ni tampoc els arbitris, així que agrairiem a l'encarregat dels asfaltaments que fessin una passada pel nostre carrer de Fra G. Serra i veurien la necessitat de donar-li una bona capa del ditxós asfalt. Esperem que ens incloguin amb els altres carrers».

Una altra cridata:

«...Agrairiem als responsables de les carreteres veïnals asfaltades que fessin una passada amb un cotxe per les carreteres que van des del nostre poble cap als Olors i Son Puça i també cap a Sa Duaia. Segur que si ho fan sovint, posaran fil a l'agulla i faran pressa perquè almanco aquests tres indrets siguin reparats amb urgència. Pens que n'hi ha d'altres dins el nostre terme, però aquests dos sí que els tenc ben ullats i recorreguts i qualque pic hi he fet més de dues buidades de roda amb el cotxe».

UNISEX



Perruqueria

Carrer Antoni Blanes, 24-baixos
ARTA - Telèfon 835777
Es prega demanar hora



**Escola de Xofers
i Assegurances**

Gili



**ASSEGURAU-VOS UN
SOU FITXE**

QUAN MÉS EL NECESSITE

**Assegurança de Subsidi per
maleltia i/o accident**

**UN SOU MENSUAL DE FIS A
800.000 PTS**

per a quan estigui de baixa.

Gran Via, 42 - 07570 - Artà Tels.83 62 31/83 63 32 - Fax 83 67 11

Exemple:

Una persona de 42 anys i de professió lliberal autònom que desitja una indemnització de 120.000 pts cada mes, haurà de pagar una prima de 3.213 pts. cada mes.

BAR- RESTAURANTE CAN BALAGUER

* Menú del dia

* Tapes Variades

* Cuina Mallorquina

tel. 83 50 03
c/ Ciutat, 19

07570 - Artà



Excursió a Lluc

El diumenge dia 30 del passat mes d'octubre va tenir lloc una excursió cicloturística amb destí final al monestir de Lluc. Malgrat que la idea de dita eixida va partir del Club Ciclista Artanenc i que la majoria d'excursionistes eren integrants del Club, la participació restava oberta a tothom que es veiés amb coratge d'arribar a la meta. La sortida va ser del bar Almudaina cap allà les 9 del matí. El trajecte va discórrer per la carretera cap a Alcúdia, fent drecera cap a Santa Margalida, Sineu, Inca, on berenaren, i d'allà afrontaren les costes que condueixen a Lluc. Allà els esperaven les seves dones, qui en tengués, i tots plegats feren una paella. Acte seguit tornaren cap a Artà, també en bicicleta qui encara va tenir forces i en cotxe qui li va bastar amb l'anada.

Futbol-Sala

Com ja informàvem en l'edició passada, ha començat el torneig de futbol-sala al Poliesportiu. Vet aquí els resultats i classificacions després de les dues primeres jornades.

Jornada 1

Grup 1

Almudaina 9 - Sa Nostra 1
Font de sa Cala 5 - Dorado 2
Nelson 4 - Sanimetal 5
Màrmols Artà 6 - Boixos Nois 1

Grup 2

C. Cultural 6 - Dollar 3
Jovent 4 - Canyamel 2
Bolero 5 - Almudaina Promeses 4
M. Roig 0 - Juma 11

Jornada 2

Grup 1

Sa Nostra 3 - Nelson 5
Boixos Nois 9 - Dorado 3
Font de sa Cala 4 - Almudaina 4
Const. NR 2 - Sanimetal 4

Grup 2

Dollar 1 - Bolero 4
Jovent 2 - Almudaina Promeses 3

C. Cultural 3 - Juma 7
Poliesportiu 10 - Canyamel 3

Sancions:

Carles Torres (Nelson), 1 partit per comportament antiesportiu.

Properes jornades:

Nelson - Font de sa Cala
Bolero - Juma
Almudaina - Boixos Nois
Poliesportiu - Almudaina Promeses
Const. NR - Sa Nostra
Jovent - Dollar
C. Cultural - Const. Roig
Dorado - Màrmols Artà

Juma - Jovent
Font de sa Cala - Const. NR
Dollar - Poliesportiu
Màrmols Artà - Almudaina
Const. Roig - Bolero
Boixos Nois - Nelson
Almudaina Promeses - Canyamel
Sa Nostra - Sanimetal

Classificacions:

	EQUIP	J	G	E	P	GF	GC	PTS	DIF
1	SANIMETAL	2	2	0	0	9	6	4	3
2	ALMUDAINA	2	1	1	0	13	5	3	8
3	FONT SA CALA	2	1	1	0	9	6	3	3
4	MARMOLS ARTA	1	1	0	0	6	1	2	5
5	BOIXOS NOIS	2	1	0	1	10	9	2	1
6	NELSON	2	1	0	1	9	8	2	1
7	CONST. NR	1	0	0	1	2	4	0	-2
8	DORADO	2	0	0	2	5	14	0	-9
9	SA NOSTRA	2	0	0	2	4	14	0	-10

	EQUIP	J	G	E	P	GF	GC	PTS	DIF
1	JUMA	2	2	0	0	18	3	4	15
2	BOLERO	2	2	0	0	9	5	4	4
3	POLIESPORTIU	1	1	0	0	10	3	2	7
4	JOVENT	2	1	0	1	6	5	2	1
5	AL. PROMESSES	2	1	0	1	7	7	2	0
6	C. CULTURAL	2	1	0	1	9	10	2	-1
7	DOLLAR	2	0	0	2	4	10	0	-6
8	CANYAMEL	2	0	0	2	5	14	0	-9
9	CONST. ROIG	1	0	0	1	0	11	0	-11

CRISTALERIA ARTA

Carrer Ciutat, 48-A Tel. 83 53 75

Les ofrece nuestros servicios en:

- * CRISTALES REDONDOS DE CAMILLA
- * DOBLE ACRISTALAMIENTO
- * CRISTALES DE SEGURIDAD Y TEMPLADOS
- * CRISTALES TALLADOS I BISELADOS
- * ENVARILLADOS Y EMPLOMADOS

- * METACRILATO
- * PECERAS A MEDIDA
- * LETREROS LUMINOSOS
- * CISTALES COLORES

- * FALSOS TECHOS
- * MAMPARAS DE BAÑO
- * ENMARCACIÓN

Escacs

Joan Gayà hi participa El Santa Margalida queda el 10è al Campionat d'Espanya



L'equip on juga Joan Gayà ha quedat classificat per jugar la pròxima temporada a primera divisió. A causa de la reestructuració realitzada en aquest campionat, l'any que ve jugaran una lliga de 1a divisió els 10 primers classificats d'enguany.

Al torneig celebrat a Cala Galdana (Menorca), el Santa Margalida va acabar amb 19,5 punts de 36 possibles, en 10a posició entre 26 equips, campions de les comunitats autònomes, i empatat a punts amb el 7è.

En Joan Gayà va jugar 6 partides, n'ha guanyades 4 i perdudes 2; entre les seves víctimes hi havia 2 mestres internacionals, en canvi va perdre contra dos rivals més assequibles. «Estic molt content i satisfet per aquesta classificació, mai cap equip de Balears ha aconseguit arribar tan amunt. El meu percentatge de punts ha estat bo tenint en compte els contraris que m'han tocat, entre els quals hi havia un parell de professionals», ens va declarar a l'arribada, quan l'hi hem anat a demanar les dues partides comentades que ens havia promès. Aquí són.

Campionat d'Espanya per Equips. Cala Galdana 1994

Blanques: Joan Gayà (Santa Margarita)
Negres: Juan Mellado (Barcino), Maestro Internacional

Defensa Holandesa

1.- d4 f5
2.- g3 Cf6
3.- Ag2g6
4.- c4 Ag7
5.- Cc3d6
6.- ch3 c6
7.- 0-0 0-0
8.- d5 e5
9.- dxe6 Axe6
10.- Db3 Fins aquí tot és teòric i conegut, aquesta darrera jugada és un tant

novedosa o almenys poc freqüent en la pràctica magistral. La finalitat d'aquesta jugada de dama és defensar el peó de c4 blanc i al temps pressionar el peó de b7 negre.

10.- ... De7 (no és possible 10.-... b5 perquè 11.- Cxb5 cxb5. 12.- Axa8)

11.- Af4 Ca6

12.- Tad1 (Pressionant al punt feble d6)

12.- ... Ce8

13.- Cg5 Ce5

14.- Da3 (Inicia una combinació on es produeixen canvis de peces que afavoreixen el blanc)

14.- ... Axc4

15.- Axd6! Cxd6

16.- Dx c5 Dxc5 (única; per l'amenaça blanca Txd6 seguida de Dxc4+)

17.- Txd6 Aa6

18.- Td7 Df6 No és possible 18.- ... Axc3. 19.- Dxc3 Axe2. 20.- Dg7++

Si 18.- ... Tad8, 19.- Ce4! el peó f està clavat; ... Dh6. 20.- Txd8 Txd8. 21.- De7 Tf8. 22.- Ce5 o Cg5 amb avantatge blanc

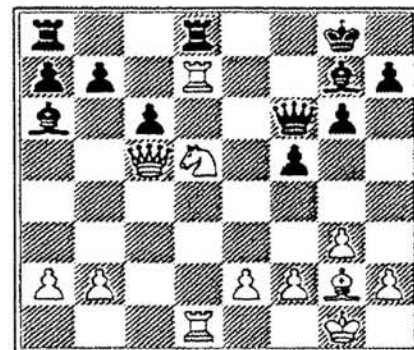
19.- Tfd1 Tfd8

20.- Cd5! Bona jugada, sacrifici de cavall que el negre no pot acceptar:

Si 20.- ... cxd5, 21.- Dxd5+, seguit de Txe8, guanyant.

Si 20.- ... Dxb2, 21.- Ce7+ seguit de Txd8, guanyant

veure diagrama



20.- ... Df8 (única)

21.- Dxf8 Txf8 (única, si 21.- ... Axf8?!, 22.- Cf6+ Rh8. 23.- Txb7++

Si 21.- ... Rxf8, 22.- Ce7 Txd7. 23.- Txd7 amb avantatge decisiu pel blanc per la doble amenaça Cxa8 i Ce6+

22.- Ce7 Axb2 (entregant qualitat) si 22.- ... Tac8, 23.- Cxa6 bxa6 24.- b3 i comença a guanyar peons del flanc de dama.

23.- Cxa8 Txa8

24.- e3 Tc8

25.- Af1 (Canviant la peça que defensa els peons del flanc de dama)

26.- Axa6 bxa6

27.- Td8+ canviant l'única peça activa del negre

27.- ... Txd8

28.- Txd8+ Rf7

29.- Tc8! impedint c4, controlant el peó passat negre

29.- ... Aa3

30.- Rf1 Rc6

31.- Re2 centralitzant el rei ... Rd5

32.- Rd3 Ab4

33.- Td8+ Re5

34.- f3 L' avantatge blanca és decisiu, la resta és qüestió de tècnica i no mereix comentaris.

34.- ... h5

35.- Tg8 Rf6

36.- e4 fxe4

37.- fxe4 a5

38.- Ta8 Rg5

39.- Txa7 Rg4

40.- Tg7 g5

41.- h4 Rxc3

42.- hxg5 Rf4

43.- g6 Rg5

44.- Tg8 Aa3

45.- Rc4 Ab2

46.- Rxc5 h4

47.- g7 Af6

48.- Rd6 Rg6

49.- e5 Ag5

50.- e6 Rh7

51.- Tf8Es reten (Si 51.-... Rxc7. 52.- e7 amb avantatge decisiu (1-0)

Campionat d'Espanya per Equips. Cala Galdana 1994

Blanques: Joan Gayà

Negres: Francisco Muñoz (Alzira-Presència)

1.- Cf3 Cf6

2.- g3 d5

3.- d4 c5

4.- Ag2cxd4

5.- 0-0 Cc6

6.- Cxd4 e5

7.- exc6 bxc6 (S'ha arribat a una posició de la defensa Grumfeld amb els colors invertits) El blanc permet al negre ocupar el centre amb els seus peons i es prepara per atacar-los amb totes les seves peces)

8.- c4 h6

9.- Cc3 Ae6

10.- Da4 Ad7 (si 10.- ... Dd7, 11.- cxd5 cxd5 12.- Dxd7 Rxd7 13.- Td1 Rc6 14.- Ae3 seguit de Tac1 amb fort atac)

11.- cxd5 cxd5

12.- Da6 d4 (entregant la qualitat per alliberar-se de la pressió sobre el centre)

Si 12.- ... Ae6, 13.- Td1 amb gran avantatge.

Si 12.- ... Ac8, 13.- Dc6+ Ad7 14.- Db7, amb avantatge pel blanc

13.- Axa8 Dxa8

14.- Cb5 (amenaça Cc7+) ... Db8

15.- a4 Ac5

16.- b4! Ab6 (si ... Axb4, 17.- Tb1 Ac5 18.- Aa3 Axa3 19.- Cxa3 amb atac)

17.- a5 Ad8 (si ... Ac8 18.- Dxc8+ Dxc8 19.- Cd6+ Rd7 20.- Cxc8 Txc8 21.- axb6 axb6 22.- Ta7+ amb avantatge de material)

18.- Cd6+ Rf8

veure diagrama

DATA: 05/11/94		CATEGORIA: Infantil Femeni					
PARTIT: C.E. Sant Salvador, 25 - Hispania, 72							
PARCIALS: 2/4-4/12-6/23-10/33 13/43-16/53-21/60-25/72							
Nº	NOM	PUN	REB	Nº	NOM	PUN	REB
4	Bisbal, C.	4	4	10	Carrió, A.	-	1
5	Llabata, C.	4	-	11	Gili, T.	-	1
6	Mascaró, M.B	2		12	Riera, M.A.	-	-
7	López, M.M	9	11	13	Peña, C.	2	5
8	Nicolau, A.M	1	6	14	Hernandez, M	3	10
9	Obrador, T.	-	5	15	Soler, M.A.	-	-

COMENTARI: Primer partit de l'equip Infantil Femeni del Club Esportiu Sant Salvador a la lliga regular. Cal destacar tot l'equip, que va saber lluitar en tot moment i, malgrat el resultat, en cap moment va perdre la il·lusió. En general bon partit del jove equip artanenc davant un adversari molt ràpid.

DATA: 12/11/94		CATEGORIA: Infantil Femeni					
PARTIT: Joventut Mariana, 36 - C.E. Sant Salvador, 26							
PARCIALS: 2/1-14/1-14/5-21/11 13/43-16/53-21/60-25/72							
Nº	NOM	PUN	REB	Nº	NOM	PUN	REB
4	Bisbal, C.	4	6	10	Carrió, A.	1	1
5	Llabata, C.	8	2	11	Gili, T.	1	-
6	Mascaró, M.B	2		12	Riera, M.A.	-	1
7	López, M.M	2	17	13	Peña, C.	4	3
8	Nicolau, A.M	-	4	14	Hernandez, M	2	6
9	Obrador, T.	-	3	15	Soler, M.A.	2	2

COMENTARI: Bon partit de l'equip artanenc que cada dia s'acosta més a aconseguir la victòria. Cal donar l'enhorabona a tots els seus components pel bon partit realitzat i per saber mantenir l'esperit de lluita durant els 40 minuts sense mirar el marcador.

DATA: 29/10/94		CATEGORIA: Cadet Masculi					
PARTIT: GESA ALCUDIA, 110 - FORN DE SA PLAÇA, 24							
PARCIALS: 19/2 31/5 41/8 53/12 75/13 77/19 85/18 110/24							
Nº	NOM	PUN	REB	Nº	NOM	PUN	REB
4				10	Morey, P.	4	4
5	Gili, J.	-	1	11	Cano, C.	3	2
6	Juan, A.	2	-	12			
7	Cabrer, J.			13	Pastor, J.	5	9
8	Lliteras, M.	-	-	14	Coll, P.	-	-
9	Quetglas, D	10	12	15	Pastor, LI.	-	-

COMENTARI: Gran superioritat de l'equip local com reflecteix el resultat final. L'equip del FORN DE SA PLAÇA notà la inexperiència dels seus jugadors (la majoria era el primer partit que jugaven). Cal tenir confiança en aquest equip ja que els seus jugadors són molt joves. Amb el temps els jugadors agafaran confiança, experiència i es conjuntaran com equip i els resultats seran, per força, millors.

DATA: 5/11/94		CATEGORIA: Cadet Masculi					
PARTIT: FORN DE SA PLAÇA, 16 - Sa Pobla, 122							
PARCIALS: 2/13 3/39 6/65 7/73 13/94 16/122							
Nº	NOM	PUN	REB	Nº	NOM	PUN	REB
4				10	Morey, P.	8	1
5	Gili, J.	-	2	11	Cano, C.	1	4
6	Juan, A.	2	2	12			
7	Cabrer, J.			13	Pastor, J.	5	8
8	Lliteras, M.	-	-	14	Coll, P.	-	1
9	Quetglas, D	10	10	15	Pastor, LI.	-	-

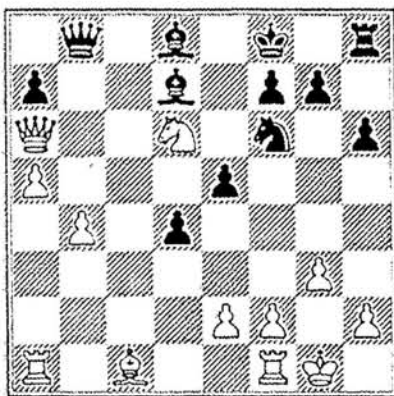
COMENTARI: Primer partit de l'equip cadet dins Artà. L'equip visitant es va mostrar molt superior als locals (tant físicament com tècnicament). La inexperiència dels jugadors locals, sumada a la pressió dels visitants, els va descentrar i no es varen situar dins la pista en cap moment.

DATA: 12/11/94		CATEGORIA: Cadet Masculi					
PARTIT: S'Arenal, 108 - FORN DE SA PLAÇA, 27							
PARCIALS: 10/6 26/8 46/12 65/15 86/22 108/27							
Nº	NOM	PUN	REB	Nº	NOM	PUN	REB
4				10	Morey, P.	5	2
5	Gili, J.	-	-	11	Cano, C.	6	3
6	Juan, A.	-	3	12			
7	Cabrer, J.			13	Pastor, J.	4	7
8	Lliteras, M.	-	-	14	Coll, P.	-	-
9	Quetglas, D	12	10	15	Pastor, LI.	-	-

COMENTARI: Bon començament de l'equip del FORN DE SA PLAÇA dins s'Arenal. Durant els 5 primers minuts l'equip artanenc plantava cara al local, però la superioritat física d'aquest equip es va imposar de forma clara al final del partit. Cal destacar que durant certs moments del partit l'equip artanenc estigué ben situat dins la pista, i també un percentatge de tirs lliures (50%)

DATA: 5/11/94		CATEGORIA: Cadet Femeni					
PARTIT: Bons Aires, 128 - Forn de Sa Plaça, 25							
PARCIALS: 18/3-44/6-52/9-67/18 77/19-99/21-117/22-128/25							
Nº	NOM	PUN	REB	Nº	NOM	PUN	REB
4	Amoros, M.G.	-	2	10	Nicolau, M.A	7	8
5	Cabrer, I	2	2	11	Alzamora, C	-	1
6	Ferragut, M	-	-	12	Danus, B.	1	1
7	Gili, I		1	13	Cantó, M.R.	3	-
8	Sancho, C.	4	-	14	Viejo, E.	-	-
9	Ginard, M.B.		1	15	Santandreu, C	8	1

COMENTARI: Primer partit de l'equip Cadet Femeni del FORN DE SA PLAÇA, que aquest any ha pujat al grup A del bàsquet Cadet Femeni de Mallorca. Aquest grup està format per equips amb molta més tècnica individual i tàcticament molt millor. Partit sense gaire història amb un marcador molt abultat per la gran rapidesa de l'equip palmèsà i per la seva bona tècnica individual.



- 19.- b5 Rg8
- 20.- Aa3 Ae7
- 21.- b6 axb6 (Si ... Axd6, 22.- bxa7 Da8
- 23.- Dxd6 Dxa7 24.- Ac5 seguit de Tf1 i a6 amb avantatge decisiu)
- 22.- Dxb6 Da8
- 23.- a6 Axd6
- 24.- Axd6 De4 (Si 24.- ... Ah3, 25.- Db7 guanyant)
- 25.- a7 Rh7
- 26.- Db1 Es reten pel desavantatge de material i el fort peó passat del blanc (1-0)

PER L'ETIQUETATGE EN CATALÀ de la Coca-Cola

cri dau al telèfon del consumidor de Coca-Cola (gratuït)

900-60 60 60

Plataforma per la Llengua

DATA: 12/11/94		CATEGORIA: Cadet Femeni					
PARTIT: Forn de Sa Plaça, 43 - CIDE, 90							
PARCIALS: 2/8-4/27-12/34-18/43 24/60-30/68-40/77-43/90							
Nº	NOM	PUN	REB	Nº	NOM	PUN	REB
4	Amoros, M.G.	-	1	10	Nicolau, M.A	11	13
5	Cabrer, I	1	2	11	Alzamora, C	-	-
6	Ferragut, M	-	1	12	Danus, B.	-	6
7	Gili, I	-	-	13	Cantó, M.R.	2	-
8	Sancho, C.	12	3	14	Viejo, E.	-	-
9	Ginard, M.B.	-	-	15	Santandreu, C	17	2

COMENTARI: Bon partit de l'equip artanenc del FORN DE SA PLAÇA, malgrat la gran diferència en el marcador final. Les joves jugadores de l'equip donaren en aquest partit una imatge molt distinta del primer lluitant molt durant els 40 minuts, davant un adversari que va ser superior en tot moment.

DATA: 29/10/94		CATEGORIA: Júnior Femení					
PARTIT: Rodet Molinar, 36 - C.E. Sant Salvador, 32							
PARCIALS: 22/19 14/13 36/32							
Nº	NOM	PUN	REB	Nº	NOM	PUN	REB
4				10	Tous, C.	14	3
5				11	Ginard M.	3	5
6				12	Pallícer, M.	2	7
7	Llabata, M.	5	7	13	López, C.	4	4
8				14	Ginard, B.		
9	Santandreu, A.	3	4	15	Esteva, C.	4	6

COMENTARI: Tercera derrota de l'equip júnior femení. Partit molt disputat el que va jugar en el camp del Molinar de Palma, ja que cap del dos equips aconseguia anar-se'n en el marcador, les jugadores artanencs tengueren una bona reacció al principi de la segona part, ja que aconseguiren posar-se per davant en el marcador, però el poc encert en el tir no va permetre aguantar aquesta diferència en el marcador, sinó tot el contrari, ja que es va acabar el partit amb 4 punts de diferència a favor del Rodet Molinar. En resum, pel resultat es pot comprovar que va ser un partit on les defenses zonals foren superiors als atacs, ple de desencerts per un i altre equip. Cal destacar la actuació de la base Tous, C., que jugant amb febre va aconseguir 14 punts, la meitat del seu equip, a part de la constant lluita amb la base del Molinar.

DATA: 5/11/94		CATEGORIA: Júnior Femení					
PARTIT: C.E. Sant Salvador, 30 - Femolense, 59							
PARCIALS: 13/24 17/35 30/59							
Nº	NOM	PUN	REB	Nº	NOM	PUN	REB
4				10	Tous, C.	4	2
5				11	Ginard M.	4	8
6				12	Pallícer, M.	7	10
7	Llabata, M.	8	8	13	López, C.	7	6
8				14			
9	Santandreu, A.	-	3	15	Esteva, C.	-	-

COMENTARI: Encara que el resultat va ser negatiu per a l'equip artanenc, podem afirmar que va fer el millor partit de la temporada, ja que el rival era un del més fort del grup, si no el més fort. En els partits anteriors les diferències sempre havien estat superiors als 80 punts. Fins i tot, l'entrenador de l'equip visitant als 5 minuts ja havia esgotat els 2 temps morts de què disposa, en veure que les seves jugadores no eren capaces de rompre l'ordenada defensa local i el més important, no se les permetia córrer el contratac, tàctica molt fonamental en el seu sistema. L'equip local, com ja hem apuntat, va fer una defensa seriosa, atemant la zona amb la individual, dominant el rebot defensor i fent un notable esforç físic. El resultat s'hagués pogut millorar bastant si l'encert a l'hora de tirar a cistella hagués estat bo, ja que se jugava bé la pilota i s'aconseguien bones possessions de tir. Destacam la capacitat rebotejadora de Pallícer M. que durant el temps que va estar en pista aconseguí 10 rebots i 7 punts.

DATA: 12/11/94		CATEGORIA: Infantil Femení					
PARTIT: Joventut Mariana, 36 - C.E. Sant Salvador, 26							
PARCIALS: 2/1-14/11-14/5-21/11 13/43-16/53-21/60-25/72							
Nº	NOM	PUN	REB	Nº	NOM	PUN	REB
4	Bisbal, C.	4	6	10	Carrió, A.	1	1
5	Llabata, C.	8	2	11	Gili, T.	1	-
6	Mascaró, M.B.	2		12	Riera, M.A.	-	1
7	López, M.M.	2	17	13	Peña, C.	4	3
8	Nicolau, A.M.	-	4	14	Hernandez, M.	2	6
9	Obrador, T.	-	3	15	Soler, M.A.	2	2

COMENTARI: Bon partit de l'equip artanenc que cada dia s'acosta més a aconseguir la victòria. Cal donar l'enhorabona a tots els seus components pel bon partit realitzat i per saber mantenir l'esperit de lluita durant els 40 minuts sense mirar el marcador.

DATA: 6/11/94		CATEGORIA: Sènior Masculí					
PARTIT: SANIMETAL, 104 - Selva, 46							
PARCIALS: 46/27 58/19 104/46							
Nº	NOM	PUN	REB	Nº	NOM	PUN	REB
4				10	Vaquer II, P.	3	2
5	Gili, B.	7	1	11	Vaquer I, P.	11	1
6	Riera, M.A.	18	14	12	Nicolau, B.	-	-
7	Gili, A.	15	8	13	Nicolau, F.	2	6
8	Carrió, R.	8	3	14	Jorda, M.	29	8
9	Gaya, A.	-	-	15	Bover, D.	13	7

COMENTARI: Primer marcador centenari de l'equip Sènior masculí del SANIMETAL, durant aquesta temporada. Partit sense història davant un equip nou en aquesta categoria, que durant els primers cinc minuts va incordiar l'equip local. Després d'aquests primers minuts l'equip artanenc va encalentic motors i va començar a córrer el contratac i se va acabar la il·lusió de l'equip visitant. Destacam la doble figura de M.A. Riera i els ràpids contratacs durant la segona part. Amb aquesta victòria l'equip artanenc del SANIMETAL es col·locava primer a la taula classificatòria.

DATA: 13/11/94		CATEGORIA: Sènior Masculí					
PARTIT: I. Muro, 62 - SANIMETAL, 61							
PARCIALS: 43/24 19/37 62/61							
Nº	NOM	PUN	REB	Nº	NOM	PUN	REB
4				10	Vaquer II, P.	7	1
5	Gili, B.	-	-	11	Vaquer I, P.	13	3
6	Riera, M.A.	7	14	12	Riera, P.M.	-	-
7				13	Nicolau, F.	-	2
8	Carrió, R.	9	9	14	Gaya, A.	5	1
9	Galan, M.	2	1	15	Bover, D.	17	10

COMENTARI: La sorpresa de la jornada sense cap dubte va ser aquest partit. Un resultat incompresible, el que es va donar a Muro. L'equip artanenc del SANIMETAL s'enfrontava contra un dels tres colistes i no va poder aconseguir la victòria. Després d'una primera part desastrosa, en què l'equip artanenc perdia per 19 punts, errant cistelles clares i amb un dels pitjors percentatges de tirs lliures d'aquest any, no varen fer possible la remuntada a la segona part. D'aquest partit tant sols remarcam que dels partits perduts també se'n pot aprendre alguna cosa.

DATA: 6/11/94		CATEGORIA: II Divisió Femenina					
PARTIT: Bar 'EL DORADO', 35 - Rte. Plaza Felanitx, 61							
PARCIALS: 2/6-6/18-10/22-14/32 20/43-23/48-27/52-35/61							
Nº	NOM	PUN	REB	Nº	NOM	PUN	REB
4	Garau, M.	2		10	Balaguer, M.	8	
5	Ginard, M.	-		11	Infante, A.	-	
6	Lorenzo, V.	6		12	Lorenzo, B.	8	
7	Flaquer, M.A.	4		13	Tous, C.	2	
8				14	Gelabert, A.	4	
9	Tous, F.	-		15	Llabata, M.	1	

COMENTARI: Partit jugat amb un rival bastant assequible per a l'equip artanenc "EL DORADO", així i tot, no es va poder aconseguir la victòria. En el partit es va fallar molt sota les cistelles i amb els tirs lliures. Jugant d'aquesta manera no es pot guanyar cap equip, perquè si es falla molt en les jugades aparentment fàcils, els rivals es creixen. I així van les coses a aquest equip que encara no coneix la victòria, però s'ha de seguir endavant i cercant la millor de cada partit per poder anar millorant amb el joc i amb els resultats.

DATA: 13/11/94		CATEGORIA: II Divisió Femenina					
PARTIT: Joventut Mariana, 67 - Bar 'EL DORADO', 44							
PARCIALS: 6/6-18/6-30/18-44/25 51/30-62/35-64/39-67/44							
Nº	NOM	PUN	REB	Nº	NOM	PUN	REB
4	Garau, M.	-	6	10	Balaguer, M.	12	7
5	Ginard, M.	8	6	11	Infante, A.	-	2
6	Lorenzo, V.	-	2	12	Lorenzo, B.	5	8
7				13			
8	Bauza, A.	16	2	14	Gelabert, A.	3	2
9				15			

COMENTARI: Partit jugat amb més ganades que els anteriors, almenys en defensa, però en atac se va seguir fallant molt en el tir a mitja distància, tir de sota la cistella i tirs lliures, perquè de 33 tirs tant sols se'n varen aconseguir 12. Destacam Bauza, per les seves ganades i els seus 16 punts. Poc a poc, es va agafant al ritme a aquesta Segona Divisió, l'equip tècnic espera que quan comenci la lliga, aquest equip artanenc del "EL DORADO" ja estigui a punt perquè pugui mantenir-se en aquesta màxima categoria del bàsquet mallorquí.

DATA: 5/11/94		CATEGORIA: Penyes					
PARTIT: Pub Es Bri, 57 - C.E. Sant Salvador, 62							
PARCIALS:							
Nº	NOM	PUN	REB	Nº	NOM	PUN	REB
4	Ginard, J.			10	Ferrer, L.I.		
5	Santandreu, M.			11	Hernández, M.		
6	Serra, A.			12	Morei, P.		
7	Torres, M.			13	Nadal, J.		
8	Forteza, J.			14	Quetglas, T.		
9	Zafra, J.			15	Serra, G.		

COMENTARI: Partit guanyat a Petra Sense gaire complicacions, no podem oferir els punts perquè a facta no se veuen.

DATA: 19/11/94		CATEGORIA: Penyes					
PARTIT: Res que fer, 84 - C.E. Sant Salvador, 77							
PARCIALS:							
Nº	NOM	PUN	REB	Nº	NOM	PUN	REB
4	Ginard, J.	10		10	Ferrer, L.I.		
5	Santandreu, M.	6		11	Hernández, M.		
6	Serra, A.	10		12	Morei, P.	-	
7	Torres, M.	1		13	Nadal, J.	9	
8	Forteza, J.			14	Quetglas, T.	11	
9	Zafra, J.	15		15	Serra, G.		

COMENTARI: Partit perdut en que la diferència de 20 punts en el primer període no es va poder remuntar.

PRÒXIMS			PARTITS			
DATA	CATEGORIA	HORA	PARTIT			
19/11/94	Infantil Femeni	12.00	C.E. SANT SALVADOR	-	SES SALINES	
19/11/94	Cadet Masculi	18.00	FORN DE SA	PLAÇA-LEVANTE	PATRONATO	
19/11/94	Cadet Femeni		PERLES DE MANACOR	-	FORN DE SA PLAÇA	
19/11/94	Júnior Masculi	21.00	MARMOLS ARTÀ	S.L.	-	SELVA
19/11/94	Júnior Femeni	19.30	SANT SALVADOR	D'ARTÀ	-	COLONYA POLLENÇA
19/11/94	Penyes		ELITE SPORT	-	C. E. SANT SALVADOR	
20/11/94	Sènior Masculi	11.00	SANIMETAL	-	COLONYA POLLENÇA	
20/11/94	Sènior Femeni		U.I.B.	-	BAR 'EL DORADO'	
26/11/94	Infantil Femeni		JUVENTUD LLUCMAJOR	-	C.E. SANT SALVADOR	
26/11/94	Cadet Masculi		SANT AGUSTI "B"	-	FORN DE SA PLAÇA	
26/11/94	Cadet Femeni		FORN DE SA PLAÇA	-	SANTA MÒNICA	
26/11/94	Júnior Masculi		COLONYA POLLENÇA	-	MARMOLS ARTÀ S.L.	
12/11/94	Júnior Femeni		PERLES DE MANACOR	-	SANT SALVADOR	
26/11/94	Penyes		C.E. SANT SALVADOR	-	ARTE JOYA	
27/11/94	Sènior Masculi		SANIMETAL (DESCANSA)			
27/11/94	Sènior Femeni		BAR 'EL DORADO'	-	JOVENT CIMSA	

Equip Júnior Femení:

D'esquerra a dreta, acotades. Quiça(delegada), Ginard, C., Santandreu, A., Ginard, B., Tous, C., Obrador, S.

D'esquerra a dreta, drets, Hernández, M. (Entrenador), Pallicer, M., Esteva, C., Ginard, M.M., Llabata, M., López, C., Amorós, M.



Columbofília

Ha començat la temporada 1994 - 95

Com és norma habitual en el Club Columbòfil Artanenc, la temporada esportiva dona començ amb un vol d'entrenament des de el Coll d'Artà. Així va succeir el passat dimecres dia 16 quan varen ser amollades prop de 2000 coloms, que iniciaren d'aquesta manera un altre temporada d'aquest bell esport.

La junta directiva del club local ha establert un calendari de vols d'entrenament que és duran a terme des de diferents llocs de la nostra illa, vols que tenen com objectiu preparar els coloms pels futurs concursos des d'Eivissa i la península.

Els entrenaments es pensen fer seguint el següent calendari:

16-11-94: Coll d'Artà.
 23-11-94: Carretera Sant Llorenç-Son Servera.
 30-11-94: Coll de Son Mas.
 07-12-94: Creuer de Petra.
 14-12-94: Coll de Sa Grava.
 21-12-94: Sineu.
 28-12-94: Algaida.
 04-01-95: Santa Maria.
 11-01-95: Palma.
 18-01-95: Palma.
 25-01-95: Moll de Palairens.

Tomeu Ginard.

CONSTRUCCIONES NOVA 3000

ESTRUCTURAS Y TRABAJOS REALIZADOS POR ALBAÑILERIA.

PIDAN PRESUPUESTO SIN COMPROMISO LES ATENDEREMOS DE INMEDIATO.

Información: Rafael Corraliza García
 Avda. Ferrocarril, 27 - 2º
 Tel. 836697 Artà.

Hípica. Galeria

La generació «B»

La crònica d'aquesta setmana estarà basada en la publicació del llistat dels poltres d'un any, la generació «B», publicat fa unes setmanes en un setmanari del món hípic: «Turf Balear».

Com a dades podem dir que a les Illes Balears han nascut 323 productes a l'any 94 dels quals 24 han nascut a Artà o han estat adquirits per artanencs.

Els seran el futur del trot local. Hem de dir que és un dels anys en els que hi ha més productes i amb més qualitat. Ells són:

Belica: Propietat d'Andreu Ferrer Silva, és l'únic que no és 100% de raça trotona. És fill del pura sang anglesa Le Dorat i de Flamenca.

Bugesbuni: Nat a ca'n Pere Amorós «Radó». Fill del cavall nacional L'Encant SM i de Josephine. Ara és propietat de Josep Fèlix González.

Belle Scippio: Propietat de Sebastià Esteva Ferragut. Filla del cavall d'Es Pou d'Es Rafal Scippio i de Maïka de Ego.

Benvenguda Artà: Nascuda al Puig Badei, a la finca de Joan Sard. És l'altre filla de L'Encant SM i de Brenta SF.

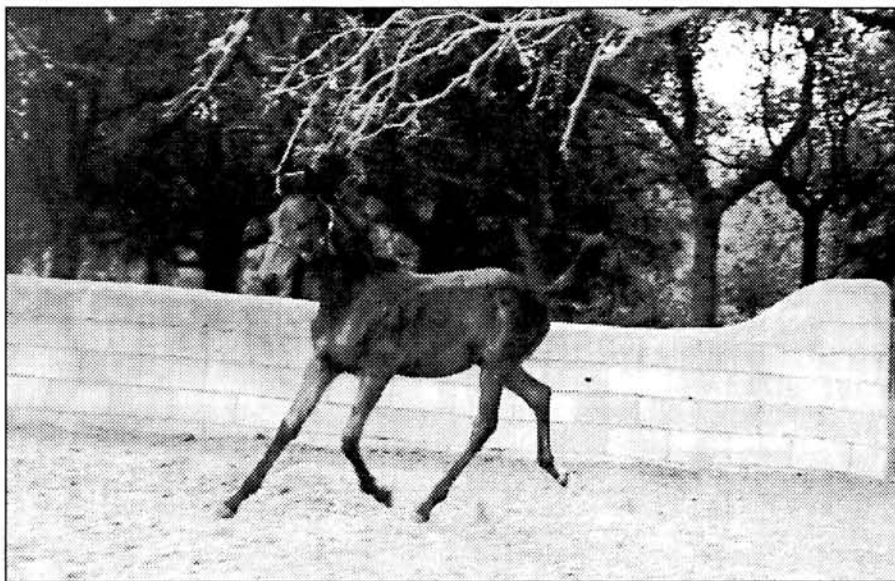
Beluche: És un dels productes que cada any neixen a la finca de Na Carro. Fill d'Orio i de Miss Brenta SF.

Belina: També nascuda a Na Carro. Filla d'Orio i de la petita Faraona. Ara propietat de Sa Corbaia.

Bavisa: Nascuda a Na Carro i filla d'Orio i Nabriska.

Blue Bell VX: L'únic fill d'un dels cavalls que possiblement tengui més fills en el nostre poble, Labrador de Thoury i de J 2 Perellons. Propietat de Sa Corbaia.

Basileo VX: Fill d'Orio i de Ladina VX. És de Sa Corbaia.



Brusca d'abril, propietat dels germans Ferriol Ferriol.

Bella VX: Filla de Scippio i de Boira d'Abriol. Té orígens americans gairebé en la seva totalitat. També de Sa Corbaia.

Barte VX: Darrer dels nascuts a Sa Corbaia. Fill d'Orio i de Lin.

Brusca d'Abriol: Propietat dels germans Ferriol Ferriol. Filla de Scippio i de Rodella. Típica mescla franco-americana.

Brot de Pauma: D'Es Pou d'Es Rafal. Filla de Scippio i de Pauma de Ram VX.

Busqueret: Propietat de Pere Sancho Orell. Fill del cavall de l'estat Unag i de Sara de Courcel.

Burino: Propietat d'Antoni Alzamora. Fill d'Orio i d'Etarte.

Brida de Maig: Filla de Scippio i d'Atenea, per tant germana de Junita, i propietat d'Antoni Ginard.

Brisa Nicolai: Propietat d'Antoni Suñer Garau i filla del plusmarquista danès

Hjerad Nicolai (1'13) i d'Unita.

Bimbo: Propietat de Joan Massanet Rosselló i fill del cavall francès Phoces de Gatines i de Damelise.

Bambi Loyal: Engendrat a Dinamarca i nascut a Artà, amb excel·lents orígens. Fill de Loyal Lobell i de Nille Dalsborg. Propietat de Joan Josep Cladera.

Bruix: De Sa Font Calenta. Fill de Scippio i d'Estivàlia. Un altre dels que tenen més sang americana.

Baba Llar: De la quadra Llar (Llorenç Gili). Filla de Lenox Lobell i d'Onglem Creiomin. Una altra mescla franco-americana.

Bei Rai GF: Fill d'Orio i de Malawi SM. No va néixer a Artà però ha estat adquirit per la quadra de Manolo García.

Bon Noi de Lodil: Va néixer a Son Garrover a la casa de Miquel Torres i

FORN DE CAN BECA

Cada dia, bon pa

Despatx central:

Rafel Blanes, 51 - Artà - Tel. 83 61



traspasat a una quadra forània.

Bayo TR: Nat a Ciutadella i adquirit per la quadra Sa Corbaia. Fill de Liberian i d'Oekina. 100% d'origen francès.

Com a dades curioses veim com dels 23

productes, 7 són fill d'Orio, 6 de Scippio i 2 de L'Encant SM que varen ser els cavalls que tengueren parada autoritzada l'any 93. Dels 7 restants n'hi ha un engendrat a Dinamarca, un nata Ciutadella

i els altres 5 són fills de cavalls forans.

Sens dubte tenim la continuïtat del trot artanenc assegurada dins l'èlite dels nacionals.

RANQUING corresponent al mes de NOVEMBRE de 1994							
Fins al DIUMENGE 13 de NOVEMBRE							
Nom del cavall	Millor temps	Pts	MA 5	SP 6	MA 12	SP 13	Pts
Lírico				-		-	
Meravella	1'21"8	4			2n		6
NOSTRO VX	1'24"7		2n				2
Pol Trello	1'22"6	6					
Riggy						-	
Rigoletto	1'27"1	3					
Scippio			-		-		
Silver Moon					-		
SIMPÀTIC	1'27"3			D	1r		3
Trivicdien			-			-	
TRUIOSA	1'28"1			2n		3r	3
TSAR REVEILLON	1'23"9		3r		-		1
Twist Emeraude					-		
Unita Stars	1'20"5	11	1r		1r		17
Uruguaya				-	-		
Valse De Nuit	1'21"6	4			-		
Vent de Fophy	1'28"3	4				R	
Voliva	1'21"5	5					
Vol d'es Etangs	1'28"1	3					



INSTALACIONES Y
REPARACIONES ELÉCTRICAS.
ILUMINACIÓN.
ELECTRODOMÉSTICOS.
TELICO: FAX Y TELÉFONOS

MÉNDEZ NÚÑEZ, 16, bajos
TELS. 56 37 95 - 83 61 80. FAX 83 52 70
CALA RATJADA

Atletisme

El passat diumenge dia 13 es va celebrar la XIX Gran Fondo Inca-Palma sobre un recorregut de 28 quilòmetres amb sortida a la Plaça de l'Ajuntament d'Inca i arribada al carrer Aragó de Palma. Dita prova es disputa tradicionalment poques dates abans del Dijous Bo. Enguany hi ha tornat participar el corredor local Guillem Serra Gelabert, el qual va finalitzar la cursa en quinzena posició i amb un temps d'una hora, quaranta-tres minuts i dotze segons. Guillem Serra és, avui per avui, el millor corredor masculí artanenc amb diferència i es troba en un bon estat de forma. Cal dir també que participaren tres corredores artanenques, però amb la

particularitat que les fèmies no sortiren d'Inca sinó de Santa Maria, amb els veterans i els marxadors. Paquita Rosselló guanyà la categoria femenina amb un temps de quaranta-vuit minuts i cinquanta segons. Maria Ramis Esteva fou quarta amb cinquanta-vuit trenta-cinc i la seva germana Bel fou cinquena amb cinquanta-vuit cinquanta-vuit. El proper dia 4 del mes vinent es disputarà la XI Marató Internacional de Calvià. Hi ha un grapat de corredors del Club Esportiu Sant Salvador que fan comptes participar o bé en la Marató o bé en la Mitja Marató que es fa el mateix dia 4. Sort a tots ells. Us tendrem informats.

Futbol

Juvenils

Petra, 2 - Artà, 2 (Juanse, R. Ferrer)
Alineació: Mir, Canet, Troya, Mas-caró, Dalmau, Llaneras, R. Ferrer, Tous, José, Victor, Juanse (J. Ginard I, R. Torres, Fornés, J. Ginard II, Ferragut)

El partit va tenir dues parts ben distintes. La primera, amb domini altern però amb ocasions i gols per part del Petra i un joc bastant pèssim per part del C.D. Artà, i una segona amb domini, ocasions i gols a favor del nostres juvenils. Resultat just donat el joc que es va fer. Cal dir que feia un vent molt fort que impedia les jugades, sobretot amb passades llargues.

Benjamins

Felanitx, 3 - Avance, 2 (Reyes, Viejo)
Avance, 5 - Ses Salines, 3 (Viejo 2, Ferrer 2, Xavi).

En «Es Torrentó» es va rebre la segona derrota de la temporada, aquesta vegada immerescuda, ja que el partit fou molt igualat, i pels mèrits que feren ambdós equips el resultat més just hagués estat un empat.

Contra Ses Salines, en principi tot era a favor de l'Avance. En primer lloc l'equip saliner es presentà només amb 10 jugadors, per tant va jugar en inferioritat numèrica, llavors l'Avance arribà a dominar el partit amb un clar 4-0 a favor seu i a partir d'aquí tal volta per aconseguir més gols o perquè els visitants, pensant tenir-ho tot perdut, varen atacar més i

AJUDA

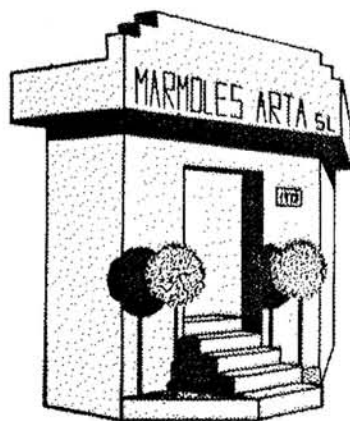
ELS DAMNIFICATS PER LES INUNDACIONS



Línia de
Crèdits
blans

Informi-se'n a qualsevol de les nostres oficines.

BANCA MARCH



Taller y Despacho: C/ Major, 107
Tels. 83 62 80 - 83 50 51 Fax 83 53 18

Patrocina el TROFEU A LA REGULARITAT C.D. AVANCE

Infantils

R. Flaquer	13
T. Ferrer	12
T. Femenias	11
P. Canet	9
P. González	8
A. Tous	8
J. Ginard	8
E. Pérez	6
J. Troya	5
D. Piñeiro	5
J. Grillo	4
A. Rocha	4
J. Vives	4
J. Gayà	4
J. Gil	3
T. Canet	2
D. Jarne	2
G. Palou	1
M. Femenias	1

Cadets

Barbón	23
Israel	15
Grillo	15
Tomás	11
Toño	10
Bisbal	8
Miquel	8
Murillo	7
Mouzo	6
P. Ginard	5
Nieto	5
Grau	2
Jordi	1
Ramos	1

Benjamins

Viejo	
Joan Andreu	10
Mayal	8
Reyes	7
Ferrer	6
Iván	6
Guillem	5
Cruz	5
Juanma	4
Cabrer	3
Bernat	3
Xavier	3
Miquel	3
Sansó	2
Emili	1

aconseguiren posar el marcador en un títubejant 4-3 però els locals reaccionaren i aconseguiren el 5è gol, a poc del final, sentenciant el partit. L'anècdota del matí fou que en el segons temps els colegiats de torn, aquest partit fou dirigit per dos, els feren jugar 40 minuts quan per aquesta categoria estan establerts 30 minuts.

Infantils

Poblense, 3 - Avance, 1 (Piñeiro)
Avance, 1 - Campos, 3 (Emilio)

A Sa Pobla, encara que perderen, es va jugar un bon partit, molt disputat pels dos equips, i això va fer que fins als últims minuts no es decantàs a favor dels locals, ja que el partit va arribar al minut 65 empatat a un gol. Cal dir que el Poblense aconseguí dos dels tres gols des del punt de penalti. També hem de dir que, a pesar dels dos penaltis assenyalats en contra de l'Avance, el colegiat de torn va tenir una perfecta actuació.

En l'enfrontament contra el Cam-pos, equip que ocupa llocs alts en la classificació, s'acusà bastant la baixa d'A. Ferrer, un dels pilars de l'equip, sense desmerèixer ni molt manco els que

jugaren, ja que tot el conjunt hi posà voluntat i ganes, però se trobaren amb un jugador de l'equip visitant, concretament el nº 10, que marcà la diferència, ja que fou l'autor dels tres gols del Campos i així aconseguí la victòria per als seus colors.

Cadets

Murense, 1 - Avance, 4 (Grillo P. 2, Toño, Israel)
Avance, 4 - Felanitx, 2 (F. Barbón 3, Israel)

El comentari d'ambdós partits quasi es pot resumir en un. Neta superioritat de l'Avance sobre els respectius rivals, i encara que sense jugar un bon futbol els artanencs aconseguiren resultats clars. El Murense és dels pitjors conjunts que s'han enfrontat, com ho demostra el marcador. Contra el Felanitx, a pesar de controlar el partit i aconseguir la victòria, en algunes fases oblidaren fer joc de conjunt, ajudar-se dels companys més ben situats i no voler fer el treball pel seu compte, perdent en dribling darrera dribling rifant el balon davant els contraris. Esperem que avui dissabte dia 19 que juguen altra volta a Ses Pesqueres davant el B. Ramón Llull d'Inca, sàpiguen rectificar i ens oferesquin qualitat, que n'hi ha, un bon capvespre de futbol.

Penyes

Almudaina, 4 - Esports Bauçà, 2
Almudaina, 3 - Viatges Llevant, 3

El primer partit no va tenir més color que el verd dels de S'Almudaina, que va dominar clarament i sentencià el partit a la segona part, quan l'equip visitant va acusar l'esforç del primer temps.

En el segon partit, jugat també a Ses Pesqueres, es dilucidava el liderat de la segona divisió i S'Almudaina es va trobar amb un equip que es va dedicar a defensar el resultat inicial per provar sort amb pilotades als davanters. Superat el desconcert inicial, S'Almudaina es va col·locar amb 3-1 i quan millor jugava, el partit va fer un gir de 180° fins al punt que a falta d'un minut per a la fin l'equip visitant el va empatar gràcies a un penal inexistent.

Futbol sala edat escolar

Benjamins

APA Siurell, 9 - Sant Salvador, 1
Sant Salvador, 1 - Los Almendros, 4
Son Oliva, 13 - Sant Salvador, 2
Sant Salvador, 1 - St. Antoni Abat, 6

Iniciació

Los Almendros, 4 - Sant Salvador, 1
Sant Salvador, 1 - Es Liceu, 1

ES MONUMENT

vos ofereix:

Dos salons per celebrar-hi els aconeteixements més importants:

**NOCES, COMUNIONS,
BATEJOS, i,
SOPARS ESPECIALS**

quintos, pandilles, esports, familiars, etc...

NOVETAT IMPORTANT:

SERVEI a DOMICILI

Si heu de celebrar la vostra festa a casa, el Monument també vos ajuda amb un servei de Menjador -inclou menjar i cambres- i de distribució a domicili de cadires, taules, ganivets, tassons, etc....

INFORMES en:

Auda. Ferrocarril, nº4
Telf. 836 248 - 835 896

ARTÀ



Es Racó



Aquesta foto representa un grup de dones i nines disfressades. Seria, com és natural, un dia de carnaval d'un any ja molt llunyà perquè la nina més jove ara té uns 70 anys o més, per tant, aquesta foto pot tenir prop o més de 60 anys.

D'esquerra a dreta i començant per la fila de darrere són:

la primera era coneguda per «sa mado-neta» perquè era petitona. Era casada amb n'Andreu de s'Aigua que feia de

celador. No en sabem els noms de cap dels dos, se suposa si ell era el padrí dels germans Celadors que vivien al carrer de Ses Roques. Segueix madò Puceta, casada amb en Pirris, obrer de Sa Central de D. Joan Oleo. La tercera és na Margalida Caragola del carrer Nou, que en com-panyia dels seus germans feien paners de canya. La darrera de la fila és na Maria Pindanga, mare dels germans Mateu i Joan, que amb la família seva estaren de pagesos

a Bellpuig.

Assegudes i d'esquerra a dreta són: Na Francisca Aloia, que es casà amb un carabinero. Segueix Na Maria Caragola, viuda d'en Jaume Capeller, germà de l'amo en Toni del carrer de s'Hostal. La darrera, i la més joveneta de totes, és Na Margalida Caragola, viuda d'en Joan Fulla i mare d'en Balín.

ENDEVINALLA de Pere Xim

Solució a la publicada:

Sa Bunyolada

Baixa per la xemeneia
i no mai s'ha mascarat
sempre als nins els ha alegrat
perquè té molta d'idea.

Pot venir de la Judea
del país més allunyat,
sempre amb noltros ha pensat
per la dreta i per l'esquerra.