

## Miquel E. Ginard Cortès, un «Sarasate» altre

Inesperadament sorgeix un artista que esclata amb gran maduresa. Miquel «Sarasate» té punts de contacte amb l'obra de son pare, però té més punts de divergència, propis. Dia 13 inaugura exposició a Sa Torre de Ses Puntes on presenta una obra nombrosa, variada i sorprenent.



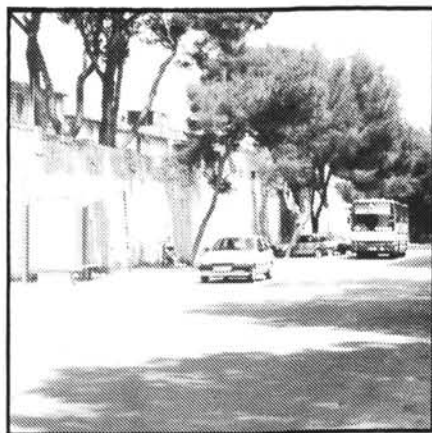
### Tercera Edat

Els socis del Club de la Tercera Edat celebraren la festa del seu setè aniversari. Uns actes lluïts i, com tots els seus, molt participats.



### Laura Alcón

L'entrevista d'avui la dedicam a aquesta psicòloga clínica que exerceix a Artà. Tracta de la prevenció de la salut des d'angles a vegades descuidats.



### Costa i Llobera

Els perills que l'avenguda Costa i Llobera presenta per als vianants continua essent actualitat. S'han recollit firmes per exigir una solució.

## «Sa Torre de Ses Punes»

Aquesta galeria d'art tan singular haurà acollit menys de dos mesos l'obra de dos artistes artanencs que just ara es revelen en la seva plenitud. Sebastià Massanet Riera i Miquel E. Ginard Cortés, després de molts d'anys de treball en silenci i amb esporàdiques exposicions (Massanet) o mostres simples del seu art (Ginard), es manifesten en una envejable plenitud i amb una obra singular i poderosa.

De l'obra de Sebastià Massanet ja se'n tenia qualque tast i ningú no dubtava de la singularitat del seu projecte ni

de la vogada interior que vessava en els seus quadres. D'en Miquel se'n sabia menys. Per a molts la sorpresa serà descomunal perquè se'ls farà difícil que, aparentment d'improvís, pugui sortir un artista amb tant de poder. Aparentment. En Miquel ha sabut esperar el seu temps sense perdre'n i per això no és un miracle.

En Sebastià en va sortir satisfet de «Sa Torre de Ses Punes»: la promoció i els contactes li semblaren molt positius. Tot fa pensar que amb en Miquel Sarasate es repetirà el procés. Tots ens n'alegraríem.

## Les sessions consistorials, radiades?

Ja es veurà si l'aprovació municipal de la transmissió en directe dels plenaries per Ràdio Artà arriba a bon port: els regidors potser creuen que es tracta simplement de tenir el micro davant i que les seves intervencions encandiliran els artanencs. Si pensen així se'n duran una escaldada.

La transmissió en directe d'un plenari és molt complexa, per poc que s'hi pensi. Hi ha també riscos polítics i d'imatge, que cadascú haurà de saber calibrar. "Val més callar que parlar en va". Però per als polítics seria "Malament si calles i malament si parles en va". Això vol dir que s'hauran de preparar les intervencions i l'espectacle pot estar servit a les rèpliques improvisades.

Però per sobre de tot es tracta d'una gran oportunitat de fer un servei comunicatiu d'importància. Qui no s'interessa ara pels plenaries, potser que tampoc no se n'interessi per ràdio. Ara bé, que hi hagi l'oportunitat de seguir-los des de casa, sempre o en aquells casos que un tema específic sigui d'interès, seria un benefici de molt de pes. Si això arriba a funcionar el PP es podrà posar un bon clavell, perquè d'ells ha estat la proposta.

## El nom és la primera identitat

La Campanya de Normalització Lingüística requereix adhesions individuals, de paraula, pensament i obra: la normalització lingüística és un procés gradual de modificació de la situació i de l'ús de la llengua que es vol normalitzar i això només s'aconsegueix a partir d'un procés conscient i de la decisió personal de

contri-buir a aquest canvi.

Inscriure el nom en la pròpia llengua és un dels signes més visibles del compromís de voler ser qui s'és, i si s'està d'acord amb la defensa de la llengua, facem-la servir per allò més personal, per designar-nos amb propietat a nosaltres mateixos.



**164**  
**A.T.S.**



**BELLPUIG**

ARTA

Revista quinzenal

Num. 456, 23 maig 1992

Redacció i administració:

Rafel Blanes, 10 - Artà.

Tel. i FAX 83 50 33 (contestador automàtic)

Dipòsit legal: PM 57-1969

Imprimeix: Informacions Llevant S.A

Pas. Ferrocarril, 1 Tel. 550328 Manacor

Redacció:

J. Adrián, J. Amorós, G. Bisquerra, S. Conesa, A. Esteva, J. Esteva, A. Genovard, S. Ginard, J. Morey, F. Munar, C. Obrador, A. Vives.

Col.laboració:

A. Artigues, M. Dalmau, M. Gelabert, P. Ginard, B. Jaume, M. Mestre, A. Muñoz, A. Picazo, J. Sureda, B. Tous.

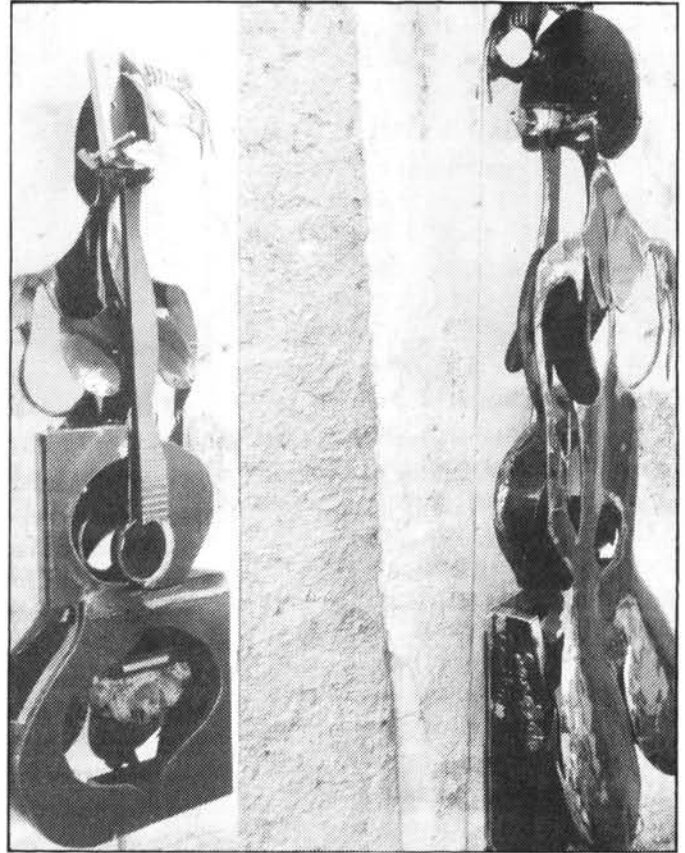
Administració: G. Bisquerra. Tfs. part. 836288. Feina 836296

Bellpuig no es responsabilitza del contingut dels articles que van firmats.

## Dia 13 inaugura una exposició a Manacor Miquel E. Ginard Cortès, un "Sarasate" altre

Jaume Morey.- Si tenim en compte que la seva primera obra exposada i galadornada és el del 72, ja veim que en Miquel Ginard Cortès, Sarasate, no és un artista improvisat. No haurà estat prolífic, per unes causes que ell té molt clares, però el domini d'una matèria tan exigent com és el ferro només s'aconsegueix amb anys i anys de feina constant. En Miquel no és només un bon menestral, sinó que ja ha passat la frontera de l'art. El ferro que ha passat per les seves mans és més que ferro. Impacta visualment, emocionalment. Suggereix. Té formes i crea espais més enllà de la matèria. Treballa les ombres, el buit, i insinua volums.

Però en Miquel ha estat molt d'anys en silenci i sortosament ara el romprà amb un conjunt d'obres d'impensada maduresa. Dia 13 de juny inaugura una exposició a Sa Torre de Ses Puntes, a Manacor, una galeria auspiciada pels serveis de cultura de l'Ajuntament de Manacor i el Consell Insular de Mallorca. No és una galeria comercial a l'ús, sinó que cuida el descobriment i promoció de nous artistes. I l'endemà, dia 14, s'inaugurarà una obra seva erigida dins el recinte de l'hipòdrom de Manacor i que representa un motiu eqüestre



"La dona-guitarra", anvers i revers.

### Artista precoç i en silenci

Hem vist les seves dues primeres obres, fetes als onze i tretze anys, que guarda la mare i que ja mostren, per una part, l'allunyament dels cànons de l'art figuratiu tradicionals i, per l'altra, una sorprenent riquesa conceptual (la vida i la mort disputant-se l'home) per a la

seva edat. Hem recordat també que l'any 1972 ja va obtenir un guardó, modest, però que assenjala un fet important: és anterior a les exposicions de son pare. I per aquí s'explica el silenci i el treball obscur, humil i constant a l'ombra d'aquell artista tan exuberant que va ser Joan Ginard, Sarasate. En Miquel va

veure des d'un principi que els seus estils eren distints i que les seves concepcions artístiques topaven amb les del pare, amb qui discutia molt sovint sobre el com i sobre el què de la conversió del ferro en vehicle de l'emoció estètica. Participà amb qualque obra a les primeres exposicions del pare i observà

**PREPARI'S PER A EUROPA**  
APRENGUIN IDIOMES, VOSTÉ I ELS SEUS  
FILLS, PER AL SEU FUTUR DINS EUROPA.

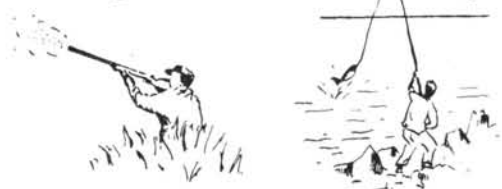
**GERALD**  
**IDIOMES**  
**VINCENT**

Pça. Conqueridor, 11 - ARTA. Tel. 83 50 14

**APRENGUIN:**

- Anglès - Alemany - Francès
- Italià - Castellà (per a estrangers)
- Cursos especials turisme i tècnics
- Cursos per a nins i joves

**CAZA Y PESCA**  
**CABRER**



**ESTANY CAN CABRER**  
**4ª generació**

gran surtit d'articles de fumador

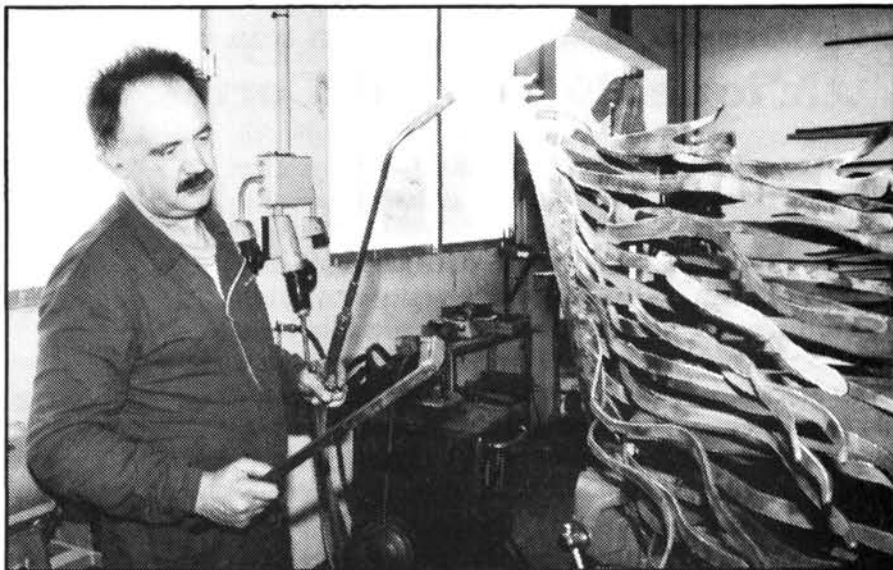
el deport de la comparació: que si son pare i ell, que si ell i son pare... I va entendre que el seu temps vendria més envant. O ho va decidir. No s'havien d'interferir unes esteles distintes.

## L'herència del pare

En Miquel firma les seves obres amb el nom de Sarasate, en clara assumptió d'un cognom que va néixer amb son pare. Per a ell és molt natural, com ho és per als altres. Diu que en vida de son pare quan es referien als tres fills deien que el segon, que tocava la guitarra, era un fill d'en Joan Sarasate; dels altres dos, que eren germans d'en Miquel Sarasate. En el Club Perlas Manacor ja era en Sarasate, i no en Miquel Sarasate. Els seus proveïdors professionals es refereixen a Carrosseries Sarasate o Ferreria Can Sarasate. El sogre ja és tant en Macià Paies, com el sogre d'en Sarasate, ni tan sols d'en Miquel Sarasate. Se sent orgullósíssim de ser-ho. Hi ha, a més, una promesa pel mig que va fer al seu pare de seguir.

## Un altre Sarasate?

Només pel que hem dit: més que treballar a l'ombra del pare, prenia llum d'un altre sol. La seva obra és distinta tot i que hi hagi arrels i detalls. L'obra que ell titula "Crític consalador frustracionis: Consolador de la frustració del crític" és una obra que conceptualment ben bé podria haver imaginat el seu pare; però la factura és clarament distinta. Son pare tenia el màgic rampell, fulgurant i instantani i



el treball amb el ferro s'havia de fer mentre duràs aquella clarividència. A en Miquel també li bullen les idees: "Les formes em persegueixen, és un patiment constant i tenc por de la intoxicació", però "No vull la casualitat, abans deixaré anar una obra". No es resigna a veure les coses pobres, poc treballades. La inquietud neix del treball i de l'inquietud neix la forma, que necessita del treball per transformar-se, per acabar-se. I així, en aquest remolí, arriben les obres. Treballa amb esbossos i dibuixos, que ha elaborat i refet perquè necessita saber què vol i en què pot acabar una idea fugissera que només pot ser interceptada en el paper.

I gosa molt, potser producte de la llarga reflexió. Per a ell la llum és com un element que acaba de fer l'obra. Els volums i les ombres formen una sola unitat. Els volums, sobretot en aquelles escultures que no el delimiten, obrin la porta de la

imaginació, del descobriment. En Miquel ho treballa, és un dels seus objectius, l'obra oberta...

## Els materials

El ferro i l'acer, polit o no. I els reserva possibilitats distintes, perquè les tenen. Amb l'acer cuida més el detall, "ara que m'hi he obert". Amb el poliment aconsegueix una nova possibilitat de contrast. I els vernissos. Una barra, una planxa, res més poc estètic que els materials en brut. En el seu taller conviuen amb les obres acabades, o a mig fer, o amb una forma estranya estreta a un caragol. Al costat, un dibuix, i un altre. Els agafes i els mires i entens on pot acabar, tot i que els canvis, diu, sempre es presenten. Qui imagina el procés descobreix l'artista. Aquelles tres figures del fons, dretes davant d'una paret, enigmàtiques, cobren protagonisme entre ferros i

## ZONA RESIDENCIAL BETLEM

**VENDO: Supermercado equipado, varios locales comerciales y vivienda sobre solar de 1.350 m2.**

**TODO O POR SEPARADO  
PRECIO SEGUN CONDICIONES**

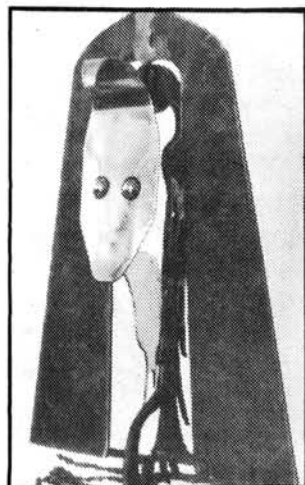
**Teléfono 54 79 28 Horario de comercio**

maquinària, entre una carrosseria a mig fer i l'espetic de la soldadura elèctrica. Hom s'imagina en un temple egipci, sotal'emparedament de deus ancestrals.

## Les obres que presentarà

El visitant ha de pensar que hi ha més que la mirada plana, panoràmica, immòbil. Per copsar una escultura ha d'adoptar més angles d'observació, i si, com és el cas, es tracta d'escultures en ferro, ha de seguir, a més dels volums definits, o dels buits delimitats, les línies que s'interrompen. Ha de seguir el dibuix i reconstruir-lo en l'espai amb la pròpia imaginació, guiada per aquest moviment insinuant que fa el ferro sàviament ferit...

"Critici consolador frustrationis, consolador de la frustració del crític". En Miquel s'hi atura i explica les reaccions visceralment que motivaren una obra feta per mortificar, com a es-



pant a ocells de les bubotes del jove artista, i en la qual ha conjuntat de forma episdica les se-

ves pors. Se sap insegur, i defensa el que sap que és seu, allò en què s'autoafirma.

"Cleopatra". La simplicitat de formes d'aquesta obra contrasta amb la congestió del "Critici". Reducció al màxim de la línia, del perfil, del volum...

"Tauró". Forma plana mínimament emmotllada. Els trets essencials del volum i el seu moviment, la suggerència més flagrant.

"Shakespeare". El volum definit pels seus plans bàsics: el joc del buit i de la línia inacabada. Estranya veure un retrat en ferro.

"La màscara". Un primer pla iriscent i la mostra més reveladora del treball i les possibilitats dels plans fragmentats. Una obra de primer rengle.

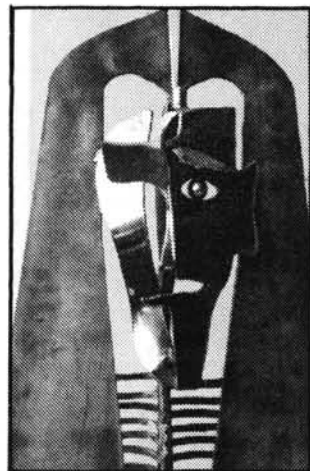
Més, encara, ho són les altes figures faraòniques, hieràtiques,ertes. Una d'elles, de cara picassiana, exhibeix una ambivalència torbadora. L'altra, el misteri inquietant d'una mirada felina en un moviment suspès.

Les dones semblen un motiu expressiu constant en l'obra de l'artista. En cerca tots els angles significadors, més enllà de l'erotisme, o com a intent d'una assumpció del misteri de l'atracció en les corbes femenines allà on es donin: pits, natges, esquena, torsions del cos... "La dona-guitarra", "La dona-gall de les índies"... la fusió de corbes, la invitació a més d'una mirada...

## Un artista madur

El visitant pot imaginar quin

és el treball que amara el ferro domat i la fermesa de la idea que ha guiat la mà destra. De les obres que en



Miquel presenta no n'hi ha cap de senzilla, ni de concepció ni d'elaboració. Són anys de silenci i de constància. D'aprendre i d'apronfudir. De tot menys de presses. No creuem en miracles. La quantitat d'obra de què en Miquel disposa, feta compaginant-la amb la jornada laboral, són fruit de molt de temps, de molta reflexió, de molta feina. "Som incapaç de posar-me davant un tros de ferro i treure'n, d'improvís, res que valgui la pena. No em surt". Per això treballa tant sobre el paper. Passar al ferro és la segona passa. Atrevir-se amb planxa massissa de prop de dos centímetres de gruixa amb els mitjans de què disposa al taller només és possible si a la mà la guia, en prodigiós maridatge, una ment que veu el final obert d'una obra d'art. La mà i la ment d'en Miquel són d'aquestes.



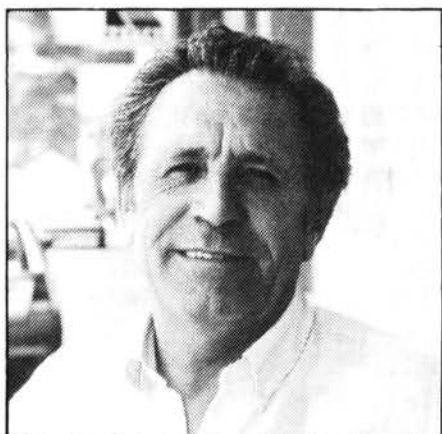
## FORN DE CAN BECA

**Cada dia, bon pa**

**Cada dimecres, panades**  
**Cada divendres, robiols**

**Despatx central: Rafel Blanques, 51 - Artà - Telèfon: 83 61 72**

## Quina solució té el perill de Costa i Llobera?



### Miquel Negre Escanellas

Un grup de veïns hem promogut una recollida de firmes per tal que es prengui una solució. Crec que amb faroles o semàfors la cosa canviaria molt. La majoria dels conductors sobrepassen el límit de velocitat i la gent de més edat te molta dificultat per calcular la distància del vehicle. Tots els accidents mortals s'han produït de nit, però n'hi ha hagut d'altres de dia. Jo mateix he hagut de traslladar un nin ferit. No don tota la culpa als conductors ni als vianants, sinó més bé a les condicions de la zona.



### Catalina Ginard Alzamora

Jo sols veig una cosa: quan vaig a comprar a davant ca meva, quan em don compte ja tenc el cotxe damunt. Hem calculat que a les hores punta, quan precisament surts més de casa, passen un promig de uns vint-i-tres cotxes per minut. Tenc parents que no vénen a veure'ns per por de la carretera. El primer que posaria seria un semàfor, però no estic molt segura si això funcionaria del tot, perquè de fet ara ja hi ha altres senyals que no es respecten. I llums, els vespres falta claror.



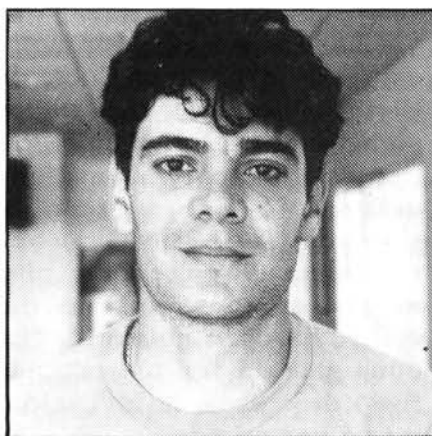
### Francisca Mestre Carrió

Amb les faroles que han posat prop de ca nostra, les coses han millorat un mica. Fins ara els vespres tenies problemes per poder creuar. Crec que la gent respectaria els semàfors, sobretot si els hem demanat nosaltres mateixos. Els cotxes es veuen de davant i no es pot calcular bé la distància a què es troben. La gent major té més dificultats: ma mare n'està escalivada i fa més d'un any i mig que no ha passat la carretera a peu. La gent sols repecta el límit de velocitat quan hi ha el radar.



### Margalida Massanet Moll

Des del dia de l'accident de madó Aina, no he pogut passar pus tota sola. Aquell vespre ni ella ni jo no vérem el cotxe fins que el tenguérem a damunt. És ver que nosaltres sortíem de darrere l'autocar, i per això ell tampoc no ens podia veure a nosaltres. La gent de la meva edat ha agafat molta de por. Si hi hagués semàfors, almanco jo sabria per on podria passar i aniria més tranquil.la. Els cotxes fan tanta via que a vegades te'n vénen del mateix costat que ja havies mirat.



### Miquel Rosselló Picó

Visc a la zona de ca'n Sard i si en haver de passar a Costa i Llobera coincidesc amb les hores de començar o acabar la feina, tenc grans dificultats per passar i a vegades he d'esperar una bona estona. Aquesta part de la carretera és un jugador per a molts de nins que viuen a l'altra part, i representa un greu perill a l'hora de passar-la. Un semàfor tal vegada seria una bona solució, la gent el respectaria més que les altres senyals. Amb més llum, milloraria moltíssim la seguretat de la zona.



### Catalina Esteva Massanet

Crec que avui en dia molts de conductors pensen que com més via fan, més bons conductors són. Molts de xofers no es donen compte que rebassen el límit de velocitat ja que la carretera ho permet. Des que han passat tots aquests accidents mortals, es pot dir que l'actitud dels conductors no ha canviat, la que si ho ha fet és la dels qui van a peu: viuen amb el cor estret, sempre són ells els que han rebut. S'hauria de cercar un sistema que obligàs a reduir la velocitat en entrar al poble, hi ha moltes de solucions.

## Costa i Llobera: firmes

Un grup de veïns de Costa i Llobera ha tengut la iniciativa de recollir firmes en suport d'una solució definitiva als greus perills que presenta aquesta avenguda a causa de la coincidència amb la carretera C-715 de Cala Ratjada a Palma. Els darrers accidents mortals ocorreguts aquest hivern han sensibilitzat molt els habitants d'aquella zona o aquells que freqüentment hi han de circular, especialment si l'han de creuar.

Segons ens ha informat un dels promotors, són ja a punt de concloure la campanya i ja duen més de 500 firmes recollides, tot i que només s'han dirigit a les persones d'aquella zona. També ja tenen redactades unes cartes per presentar les firmes als seus triples destinataris: Ajuntament d'Artà, Conselleria d'Obres Públiques i Govern Balear.

Com assenyalen els convidats al'enquesta d'aquesta edició, el perill és constant i les condicions no són gens favorables: excés de velocitat dels nombrosos cotxes que hi circulen, i manca d'il·luminació a la nit són els aspectes que més ajuden a fer perillosa la zona.

## Joan Servera, Vicari Episcopal

Joan Servera Terrassa, natural d'Artà, actualment rector de Capdepera, ha estat nomenat pel Bisbe Ubeda com a nou Vicari Episcopal de la zona segona que inclou la part occidental de Palma i Sóller. Substitueix Mn. Miquel Gual i el canvi es farà efectiu en el transcurs de l'estiu.



Els accidents es vénen succeint (vegeu-ne la crònica) es va adoptar un acord dirigit a aconseguir una reducció del perill. En el darrer plenari

*Convierta su suerte en Oro y Brillantes*

*Joyeria Fermin*

PORTO CRISTO • MANACOR • CALA MILLOR

contestador  
83 50 33  
automàtic

## Correus: saturació

La manca de personal que afecta l'oficina de Correus d'Artà està produint una saturació de feina que no pot ser atesa. D'aquesta manera la correspondència s'acumula i no es reparteix. El dilluns dia 18 hi hagué persones que se sorprendrien de rebre un caramull de correspondència, després d'una mesada d'abstinència. Altres encara esperen trameses que saben que els han fet i que són pel camí, segurament a Artà mateix. Hi ha qui ha rebut, de cop, quatre revistes setmanals, després d'estar un mes sense rebre'n.

## Exposició de fotografia

El dissabte dia 5 de maig s'obrirà a Na Batlessa una exposició de fotografia amb els treballs que els alumnes del curs de fotografia del Programa Municipal d'Educació d'Adults han anat fent com a pràctiques durant les classes que ara han acabat. L'exposició s'emmarca en el programa d'actes de clausura del curs.

## Mòdul Professional

Una nova oportunitat per reprendre els estudis, ara en el nou sistema, s'ofereix excepcionalment a persones que tinguin aprovats el 2n de BUP, la FP-1 o que, amb 17 anys complits, superin una prova d'accés.

Es tracta que en el proper curs 92-93 s'inicia a l'Institut, tal i com indicarem en l'edició anterior, la implantació del Nou Sistema Educatiu: tercer de secundària obligatòria, nous batxillerats i un mòdul-2.

Aquest darrer nivell, concretament un mòdul professional d'Administració i Gestió ofereix unes possibilitats úniques en aquest curs ja que, per ser el primer any, la matrícula serà reduïda. Hi haurà, per tant, places disponibles.

## Foc olímpic

La torxa olímpica recorreirà l'illa de Mallorca abans de passar a Catalunya per acabar a l'estadi olímpic en la inauguració dels Jocs d'Estiu de l'Olimpíada. L'Ajuntament d'Artà va ser convidat a enviar un esportista que representàs el poble en les tasques de portar-la per les carreteres de Mallorca i ha designat Maria Francesca

Artigues, campiona de Balears de Judo que, en un dia, ruta i punt quilomètric que estan encara per determinar, serà portadora del foc encès a la ciutat grega d'Olimpia.

## Moneia o moneies

Pel que sembla n'hi ha dues tot i que ningú no n'hagi vist mai més que una. La primera a ser detectada va ser una moneieta petita que menjava taronges a dins Sos Sanxos. Inicialment va ser confosa amb un mart. Per aquells endurrials sembla que se n'ha vist una altra, de més grossa, i de característiques distintes (que podrien coincidir amb les d'un mandril). Per Son Puça i per Son Morei han estat vistes diverses vegades, sempre una sola, i mai no es deixen apropar. Tot fa pensar que provenen de l'auto safari de Sa Coma d'on, fa uns mesos, se'n varen escapar una partida i, segons deien, no s'havien recuperades totes. Allà han negat que n'hi hagi encara d'amollades, però el que és ben cert és que mai no n'hi havia hagudes per les nostres muntanyes. Tampoc no es descarta la possibilitat que hagin escapat de qualque domicili particular precisament perquè hagin crescut massa.



**COEXA, S.A.**

DELEGACION EN CALA RATJADA:  
Via Mallorca, s/n - Tel: 56 37 48

CONSTRUCCIONES

EXCAVACIONES

DESMONTES

PLANTA DE AGLOMERADO

ASFALTOS

CANTERA DE ARIDOS PROPIA

AGLOMERADO

ALQUILER MAQUINAS

BOMBA HORMIGONAR PROPIA

HORMIGON PREPARADO

CONTROL CALIDAD

LABORATORIO



*Hormigones*

**FARRUTX, S.A.**

C.I.F A - 07 254188

PLANTA: Ctera. Artà-Alcúdia, Km. 4  
Telèfon: 83 56 88 Fax: 56 52 67



## Carta del Club Cultural

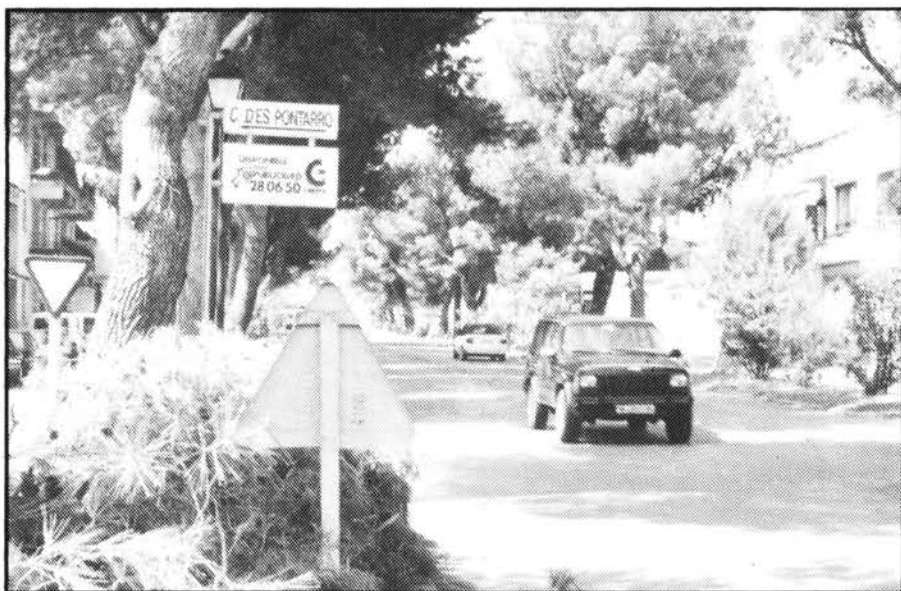
El president del Club Cultural, amb data 12 de maig, ha dirigit una carta al batle d'Artà en resposta a la rebuda i de la qual informarem en l'edició anterior. En reproduïm el cos principal:

"1.- Que la Junta Directiva del Centre Cultural ha estat sempre favorable a la permanència de la Biblioteca en els locals del Centre Cultural com a servei a la col·lectivitat i com a col·laboració amb l'Ajuntament.

"2.- Que la Junta Directiva li ha manifestat (i ara li ho repeteix) que no està d'acord amb la realitat ni amb el Dret, que a l'entrada de la Biblioteca hi hagi un rètol que diu «Ajuntament d'Artà». L'entitat Centre Cultural i les condicions del seu funcionament no ho permeten. Consideram que el rètol correcte seria: Centre Cultural. Biblioteca cedida per l'Ajuntament d'Artà.

"3.- Que consideram molt lamentable que l'Ajuntament no vulgui canviar el rètol, i que no vulgui entrar en un diàleg raonable i sincer sobre aquesta qüestió.

"4.- La coordinació de l'Ajuntament amb el Centre Cultural sobre aquest i altres punts no ha estat volguda per



## Indicadors dels carrers

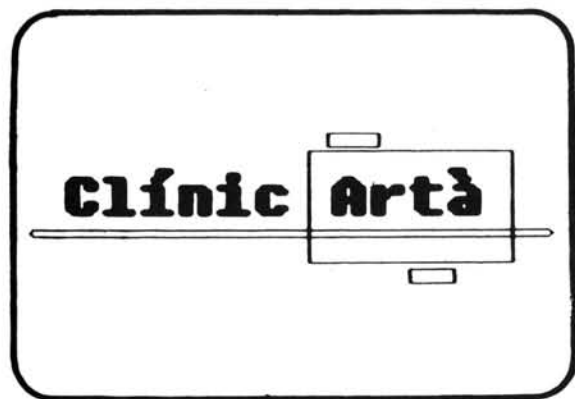
Ja han instal·lats els indicadors dels carrers de què parlàvem al número anterior. La seva funció publicitària està encara per estrenar i ja hi ha qui troba que són poc estètics. En el darrer plenari foren motiu de pregunta per part d'un dels grups polítics, i a la crònica en podeu trobar més informació. A la fotografia podem veure els que s'han situats a l'altura del carrer d'es Ponterro, a Costa i Llobera. També hi veim les mostres de la poda general a què són sotmesos els pins.

part de l'Ajuntament. Consideram que el poble de la Colònia hi ha sortit perdent.

"5.- La decisió de dur-se'n la biblioteca és una decisió de l'Ajuntament, conseqüència de la manca de diàleg. La Junta Directiva voldria demanar-li, així mateix, que ens especifiqui concreta i promptament què vol dir «tan aviat com ens sigui

possible» ja que s'ha complert el termini acordat amb Vostè en la reunió que tenguérem el dia 4 de maig.

"Tot això li volem comunicar perquè quedi constància del nostre punt de vista i de com ens agradaria que fossin les relacions entre el Centre Cultural i l'Ajuntament."



**CONSULTORI MEDIC**

Dr. Enric Mas  
Dr. Miquel Mestre

Carrer Ciutat, 39 Tel. 83 62 37  
07570 - Artà

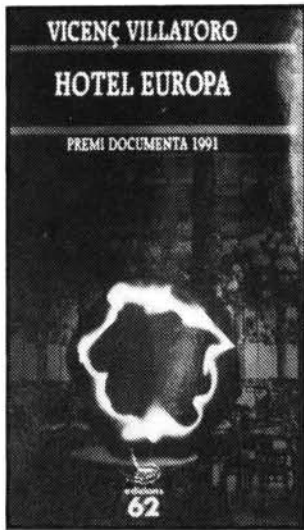
### ÀMPLIA ELS SEUS SERVEIS

Diàriament de 9 a 13 h.: Medicina general, Cirurgia, Electrocardiografia, Dietètica, Reumatologia i Rehabilitació.

### PRIVATS i A.S.I.S.A.

Cada dimarts servei de  
**GINECOLOGIA**  
a càrrec del Dr. Arturo Gil Bretones  
(hores convingudes)

Cada dimecres servei de  
**PEDIATRIA**  
a càrrec dels Drs. MARCO LLITERES  
(hores convingudes)



Vicenç Villatoro ha publicat «Hotel Europa», una novel·la que sota l'aparença d'una trama d'espionatge que discorre a una ciutat del centre d'Europa tracta temes de més profunditat relatius a l'època i a la individualitat dels personatges. Aquesta novel·la va obtenir el premi Documenta 1991 i ha estat publicada per Edicions 62 a la seva col·lecció El Balanç.

Vicenç Villatoro, director adjunt del diari «Avui», va residir a Artà durant el primer semestre de 1991 on es va traslladar per escriure una novel·la. En aquell període va ser col·laborador habitual de **Bellpuig** i, ja aquí, va mudar una mica els plans que tenia prevists. En comptes d'escriure una novel·la nova que duia pensada (ambientada en la guerra civil, en una illa on s'havien mantenguts els republicans) en va acabar una altra que havia començat a Praga i de la qual en tenia una vintena de pàgines. Aquesta és avui «Hotel Europa», una novel·la escrita gairebé del tot a Artà, circumstància que consta al final del text.

## II Trobada Hell Angels

Sona estrany, però és així. El pròxim diumenge 31 està prevista la II Trobada de motoristes d'Artà i rodalies per partir plegats a fer quilòmetres carretera enllà. Ells mateixos s'anomenen "Hell Angels", que en cristià vol dir aproximadament "àngels de l'infern" al·ludint aquelles esquadres motoritzades de Nordamèrica que fan destrossa per tot allà on passen. Ells, destrossa el que es diu destrossa no en volen fer, només els interessa el sarau i la bauxa. Desfressats alguns i altres déu sap com, es tracta de clients del bar El Dorado que l'any passat ja sortiren a voltar amb tota casta de vehicles de dues i tres rodes. Enguany, la concentració és al davant del bar a les 10'00 del matí, i l'objectiu és arribar a la Cala de St. Vicenç, on tenen previst dinar i fer jocs de platja fins l'horabaixa. Si l'any passat foren una vintena, enguany confien triplicar la participació. Tothom hi està convidat... si duu la moto, és clar.

## Accés a la Universitat

El passat mes d'abril es varen celebrar a Palma les proves d'accés a la Universitat per a majors de 25 anys, proves de cada any més concorregudes i difícils de superar.

De l'Escola d'Adults d'Artà s'hi presentaren deu alumnes vuit dels quals les han superat. Així, en el proper curs podran iniciar els estudis universitaris.

Aquest 80% d'aprovat és un resultat extraordinari que diu molt en favor tant dels alumnes que han superat les proves com als professors que els han preparat.

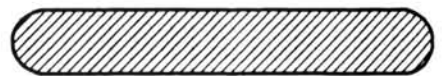
## Creu d'Ets Olors

L'Ajuntament ha sol·licitat una subvenció a la Conselleria de Cultura, Educació i Esports per restaurar la creu d'Ets Olors, destruïda ja fa temps per un llamp. La petició inclou la realització d'un dictamen previ per decidir si els danys que patí la creu són recuperables o si caldria la construcció d'una nova creu.

## Moll de la Colònia

L'ampliació del moll de la Colònia va superar, no fa gaire, el tràmit parlamentari pel qual se n'autoritzava la construcció tot i la moratòria decidida en la construcció de nous ports esportius.

Els problemes, però, sembla que han sorgit amb la Demarcació de Costes, que depèn del govern central. Per a l'ampliació es necessita ocupar un nou tram de litoral i la visita del tècnic de Costes no va resultar massa favorable a accedir a aquesta cessió. L'alternativa proposada sembla que és doble. Per una part es podria prescindir de la conservació del mollet actual i ocupar menys vorera de mar. Per l'altra es podria incloure en un mateix pla tant l'ampliació del moll com la de la platja, que sembla que seria la més favorable. En tot cas les gestions hauran de prosseguir per tal d'obtenir el vist-i-plau definitiu previ a les obres.



## POMPAS FUNEBRES ARTANENSES

Ada. Ferrocarril, 33 - Artà

Para avisos y preavisos: tels. 56 30 96 y 56 39 34

NOCTURNOS Y FESTIVOS

## Musicals

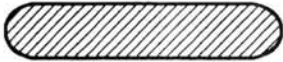
El diumenge dia 17 la Banda de Música d'Artà participà a Campos a la trobada anual de bandes de música de Mallorca. La Banda, formada ara majoritàriament per alumnes de l'Escola de Música ja que alguns dels membres més veterans han preferit jubilar-se, va consolidant-se poc a poc després de les dificultats internes que tant costà de superar.

El mateix dia a Porreres l'Orfeó Artanenc participà en el cinquantanari de la Coral de Porreres en una Trobada d'Agrupacions Corals que a més de la nostra i la d'allà, reuní altres cinc conjunts. També cal felicitar l'Orfeó perquè continua amb la voluntat de ser una de les millors corals mallorquines.



## Nou local comercial

El passat dimarts dia 19 a l'horabaixa es va inaugurar un nou local destinat a la venda d'electrodomèstics al carrer St. Margarida, 32. En realitat es tracta del traspàs del negoci d'en Miquel Nadal Gili, «Eléctrica Nadal», que fins ara estava ubicat a Costa i Llobera. Hi hagué refresc per a tothom i les enhorabones dels assistents foren unànimes. Esperam que tenguí una bona acollida en la nova ubicació.



**INSTITUT "NA CAMEL·LA"**  
**MANACOR**  
**PRESENTA L'OBRA DE WOODY ALLEN**

**DéU**

*Un drama*

**Els dies 30 i 31 de maig  
 a les 21:30 h.  
 al convent dels PP.FF.**

**CARPINSA**

**Carpintería en Aluminio  
 y Saneamiento**

*A. Cursach y E. Matallana*

**col·labora**

Tel. 83 54 78  
 C/. Fray Junipero Serra, 7

ARTÀ

## Ses Païsses, sense ajuda

La Conselleria de Cultura, Educació i Esports ha denegat una ajuda al l'Ajuntament d'Artà per a un Camp de Treball que tenia el vist-i-plau de la Direcció General de Joventut.

Aquest Camp de Treball s'havia planejat per a la neteja general del recinte arqueològic de Ses Païsses i com a complement de manteniment de la neteja anterior. El projecte contemplava habilitar un camí de visita distint al l'anterior i que transcorregués per llocs on no pogués perjudicar el jaciment. Els treballs del Camp havien de ser dirigits per un arqueòleg. Finalment la Comissió d'Arqueologia ha denegat l'ajuda, sense que, a hores d'ara, l'Ajuntament hagi rebut notificació oficial explicant els motius.

Segons sembla les prioritats per enguany són per tancar recintes i el de Ses Païsses ja està tancat. Tampoc no s'haurà



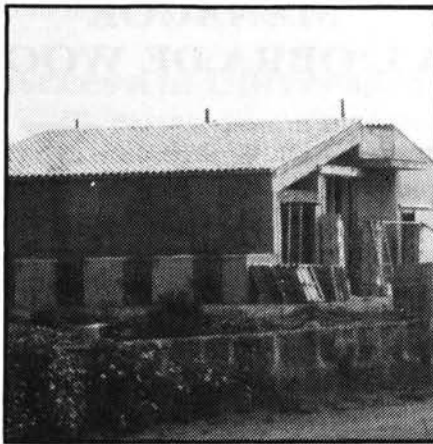
obtingut ajuda per senyalitzar el poblat talaiòtic i per fer l'experiència de posar-hi un vigilant i comprovar si es podria autofinçar amb el producte de les entrades.

En medis municipals ha

estranyat un poc aquesta descoordinació entre distints organismes del mateix govern com també la negativa de l'ajuda ja que Ses Païsses necessita unes atencions i vigilància que n'evitin la degradació.

### Escorxador Municipal

Les obres necessàries a realitzar a l'Escorxador Municipal per tal d'homologar-lo segons les directrius de la Comunitat Europea sembla que hauran de ser mínimes. Després de la primera visita dels tècnics de la Conselleria d'Agricultura s'ha pogut comprovar que en els aspectes bàsics ja compleix les exigències de la nova



normativa i que els detalls a adaptar són de l'ordre de girar el sentit d'obertura d'algunes portes, perllongar la instal·lació d'aigua potable fins a les solls o instal·lar cortines de plàstic a determinades zones. L'equip que prepara el projecte de pressupost municipal per al present any ha previst partida econòmica per poder fer les obres descrites com més prest millor.

# Joyeria VIKY

## RELOJERIA ★ PLATERIA

Carrer de Ciutat, 16

Tel. 83 62 63

ARTA - (Mallorca)

## Tercera Edat

## VII Aniversari del Club

El passat cap de setmana es va celebrar el setè aniversari de la fundació del Club de la Tercera Edat.



li féu entrega d'una palangana de plata i rebé un ram de flors de mans del batle Sr. Pastor, i una dedicatòria de mans de la secretària del Club. Els socis que tenen 90 anys també foren obsequiats i també madò Blaia per haver complit els 97.

El diumenge dia 17 a les 12 del migdia es va celebrar una missa en sufragi dels socis que moriren durant l'any 91. El vespre, i com a cloenda de la festa, es va obsequiar els socis i simpatitzants del Club amb un berenar-refresc a voler.

Enhorabona a tots els socis homenatjats i també a la directiva de l'entitat més nombrosa i activa del nostre poble.



Per a molts d'anys.

El dissabte dia 16 a les 16 hores es va fer una gran festa al saló dels Pares Franciscans en homenatge als socis majors de 80 anys, que eren 20. A tots els obsequiaren amb el títol d'octogenari i passaren a ser socis d'honor del Club. També n'hi hagué 9 de més de 87 anys que reberen obsequi: gaiato per als homes i ram de flors per a les dones. També foren obsequiats dos matrimonis que entre la parella sumaven 161 anys. Després es va fer un mini-homenatge a madò Cunia, primera candidata a complir els cent anys dins pocs mesos. El president del Club Sr. Sánchez



#### PARA LA AGENCIA AFECTA DE "SANTA LUCIA" EN ARTA

Se precisan: 4 personas (ambos sexos)

#### SE REQUIERE:

- Edad entre 18 y 40 años.
- Personas con deseo de labrarse un futuro.
- Responsabilidad, iniciativa y capacidad de trabajo.

#### SE OFRECE:

- Incorporación inmediata a un equipo joven.
- Posibilidad de promoción.
- Altos ingresos.
- Contrato Mercantil.

Interesados presentarse en: calle Costa y Llobera, 3, de 10,30 a 12 horas.  
Atenderà Sr. Di-Biase o Srta. Machado.

# Campanya de Normalització Lingüística

## Què noms?

### Inscriu el teu nom en català al Registre Civil

Ves al jutjat més proper al teu domicili, o al que correspon al lloc del teu naixement, amb el DNI vigent i el llibre de família i demana que t'inscriguin el nom en català (si tens menys de devuit anys, han de fer aquesta gestió el teu pare i la teva mare). També pots demanar una partida de naixement per facilitar el canvi de nom al carnet d'identitat.

Si has anat a un jutjat que no és el del teu lloc de naixement, la documentació que has presentat s'haurà d'enviar al registre corresponent, per la qual cosa des del jutjat t'avisaran (per correu o telefònicament) quan arribi la documentació corregida.

Pel que fa als més joves (nascuts després del 9 de gener de 1977), el canvi de nom ja no es tracta d'una simple traducció, sinó que s'ha de demostrar documentalment que es fa ús del nom que es vol normalitzar oficialment. Per això, el pare i la mare han de presentar cinc documents que acreditin l'ús del nom en català (llibreta d'estalvis, llista de l'escola, sobres de correspondència o altres documents). A més del pare i la mare, també han de signar dos testimonis.

### Posa el teu nom en català al DNI

Ves a qualsevol estanc i demana l'imprès per poder renovar el document d'identitat. Adjunt a l'imprès que has d'omplir, hi ha un full que indica els telèfons per establir la cita prèvia. Una vegada has telefonat i t'han donat l'hora, t'has d'adreçar a la Comissaria de Policia a l'hora concertada i presentar-hi l'imprès complimentat, la partida de naixement amb el nom traduït, tres fotografies i els DNI que has de renovar. Si no duus la partida de naixement, presenta el llibre de família junt amb una fotocòpia de la pàgina on hi ha anotat el teu nom en català. Has de tenir en compte que la forma en què apareix el nom al DNI condiciona posteriors inscripcions oficials.

### Posa el teu nom en català al carnet de conduir

Per canviar el nom del carnet de conduir t'has d'adreçar a la Prefectura de Trànsit i presentar el DNI amb el nom ja traduït, el carnet de conduir antic i una fotografia. A més, hauràs de complimentar allà mateix un imprès que et proporcionaran.

### Altres documents

Progressivament, pots procedir a posar en català el teu nom a la resta de documentació (títols, carnet d'estudiant, cartilla de la seguretat social, guia telefònica, rebuts d'aigua i llum...) En la major part dels casos, la tramitació consisteix simplement en la presentació del DNI, en el qual ha de figurar ja el nom en la forma correcta.

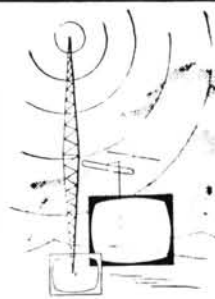
(És un text elaborat per la Campanya de Normalització Lingüística)



## Excavaciones SEBASTIAN SASTRE

C/. Son Servera, 29  
Tel. 83 65 59

07570 ARTÀ  
(Mallorca)



Electrodomésticos  
Reparaciones eléctricas - Antenas

Proyectos

**Mateo Morey**

83 51 35

Calle Gran Via, 25

ARTÀ (Mallorca)

# Eufòria Blaugrana



Fotos Infante



El C. F. Barcelona conquerí, dimecres dia 20, la Copa d'Europa i els seus nombrosos seguidors ho celebraren aquella mateixa nit. També a Artà. El barcelonista, aquesta espècie dels humans tan avesada al patiment i a la il·lusió, es va sentir transportat al cel amb el gol del crack neerlandès i ho va exterioritzar sense embuts. Enhorabona.

**C/. CIUTAT, 2 - ARTA Tel. 83 60 88**



# TORRES

**FOTOGRAFIA I VIDEO  
INDUSTRIAL, PUBLICITARI,  
REPORTATJES ...**

NOU SERVEI DE REVELAT  
D'AFICIONAT

- MAXIMA QUALITAT GARANTITZADA
- T'ABONAM LES FOTOGRAFIES
- QUE NO T'AGRADIN (maxim 25% del revelat)

**1 Hr.**  
servei  
urgent

# CENTRE FUJI

## “EXPRESSA EL QUE CREUS”



L'Aportació artanenca a la mostra organitzada pel secretariat de Pastoral Juvenil “EXPRESSA EL QUE CREUS” ha estat prou significativa. Aquesta mostra lliure d'expressió artística entorn al tema religiós s'ha duit a terme el passat mes d'abril a Ciutat i ha estat valorada positivament pels seus organitzadors: hi ha quantitat de forces creatives i consideram molt positiu haver creat un ambient i una possibilitat per expressar-les. D'una manera molt esquemàtica presentam els distitnts participants artanencs i la pròpia valoració de la participació en la mostra.

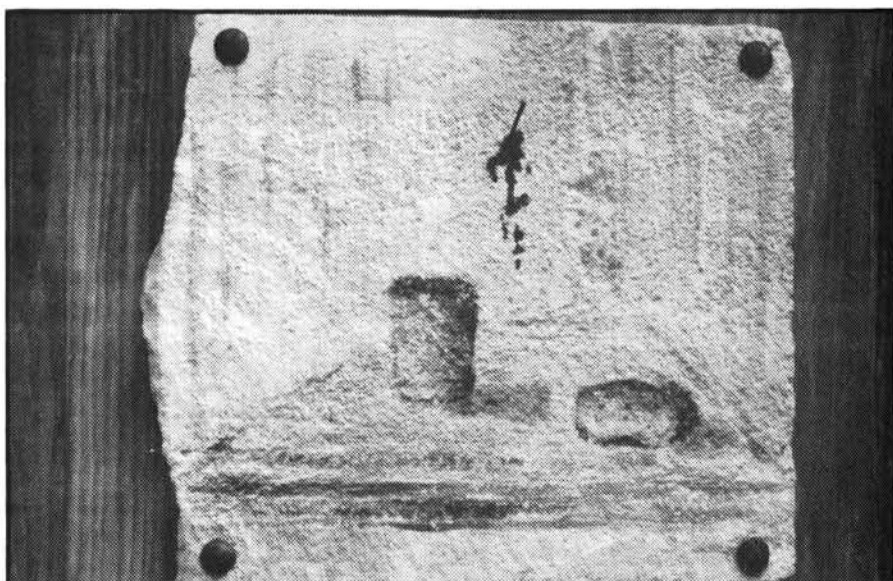
**JOAN SERVERA FLAQUER**

“El que he presentat -una pintura damunt marès- representa la força de l'existència de Jesús, la força de la seva actuació, i tot el que ell ens ha transmès amb la seva vida, mort i resurrecció. L'Eucaristia és el més important del que Jesús ens ha deixat: la meva obra vol expressar que ara és l'hora de l'Eucaristia. A nosaltres creients ens és necessari seguir el camí de Jesús: mitjançant l'Eucaristia ho podem aconseguir”.

**MAGDALENA SANCHO PIRIS: COR PARROQUIAL**  
 “Ens feia il·lusió participar-hi amb les nostres cançons, ja que nosaltres és cantant com podem expressar millor aquesta curolla de creure en Jesús. Amb les cançons, feim més nostre el llenguatge religiós, el comprem i podem expressar-nos millor. Hem estranat una cançó amb lletra de Teodor Suau i

**PEP FORTEZA HIDALGO**  
 “Em varen demanar si volia participar amb una pintura i així ho vaig fer. L'obra que he presentat vol ser una crítica al poder religiós dels qui governen l'Església. He volgut expressar la contradicció de no admetre els propis errors, com ho pugui fer qualsevol persona humana”.

.....



Pintura de Joan Servera Flaquer

música de Damià Timoner. Per nosaltres ha estat una experiència nova, ja que estavem avesats a cantar en les celebracions, però no damunt un escenari i davant un auditori, i una vivència molt interessant. Ens ha permès esxpressar-nos amb el llenguatge que nosaltres entenem més, que és cantant”.

**RAMON GINARD SERVERA**

“El primer any que el secretariat va organitzar una moguda, nosaltres, el grup de dança d'Artà, hi vàrem presentar l'obra “Si ell tornàs”. Enguany ens hi presentarem amb l'obra “Secta sis”, -dia 21 d'abril a les 22 h.- que vol ser una crítica a l'Església com institució,

ALQUILER DE PELICULAS



FAX 83 52 70  
 TEL. 83 61 80

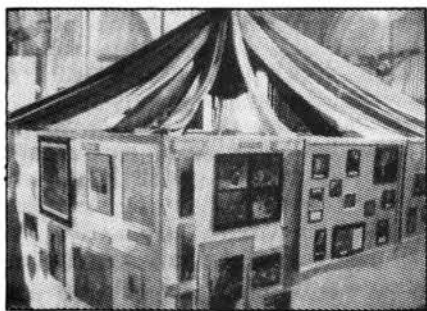
**TELYCO**  
 Telemática y Comunicación  
**GRUPO TELEFONICA**

FAX  
 TELEFONOS



SOCIOS MONTAÑES RODRIGUEZ





Mostra d'art jove

respectant tot el que creim que es fa bé, però atacant el que es fa malament. La religió és guapíssima, però l'església no avança. També hi vaig presentar el grup de dansa de Sant Ferriol amb l'obra "Una llàgrima pel món" -també dia 21 d'abril-: és la representació artística d'un conte idealitzant el que nosaltres voldriem per un món millor. Vol ser una crítica al món actual

emprant el recorregut de Jesús pel món. Això ens ha suposat un esforç perquè ho hem preparat tot expressament per participar-hi. Nosaltres lluitam per un món millor com molta altra gent.

En Biel Esteva, de ses Terres ha col.laborat amb el muntatge de la mostra als interiors de l'església de Sant Antoniet, i també en la taula rodona sobre pintura escultura i ceràmica el dia 24 d'abril.

També hi han participat Ma. Antònia Sastre Carrió, amb dues pintures;

Rosa Cursach, Manolo Galan i Cati Ferragut han participat en distintes taules rodones. Tot plegat hi hagut una important presència artanenca, de la qual volem deixar constància.



Grup de dansa d'Arta

## CREDO

(Lletra de Teodor Suau  
música de Damià Timoner)

(...) Jo conec aquest Nom primordial:  
Pare, Amor, Abbà.  
Gràcies a Jesús el Fill,  
l'home-pels-altres,  
Déu-amb-nosaltres,  
amic,  
germà,  
lliure i llibertador;  
mort per haver estimat sense mesura;  
ressuscitat pel miracle de l'amor il.limitat.  
(...)

Jo crec en la força del seu Esperit,  
impuls vital que crea la bellesa d'una humanitat possible,  
nova,  
 creadora, feliç,  
que ja ha començat,  
que tastam en l'Església,  
santa i pecadora,  
fe, esperança i caritat.

Jo sé que la vida torna vida quan amb tu i amb tants altres ens fiam de Jesús i començam a estimar.



Telex 69565 VGOR E

G.AT. 820

C/ Binicanella, 12 Tel. 58 5515/52 CALA MILLOR  
Ctra. Cala Agulla, 19 Tel. 56 40 17 CALA RATJADA

### SEVILLA - EXPO'92

Aviòn ida y vuelta y servicios en tierra	19.900 pts.
Excursión de un día o fin de semana sólo aviòn	22.500 pts.
Excursión de un día + entrada + traslados	26.900 pts.
Aviòn + hotel 1 noche + traslados	31.400 pts.

### CIRCUITOS NACIONALES

Ronda andaluza (8 días)	44.500 pts.
Andalucía costera (8 días)	35.600 pts.
Principado Asturias y cornisa cantàbrica (10 días)	54.750 pts.
Galicia y norte de Portugal (9 días)	46.200 pts.
Valle Arán. Lourdes. Andorra (8 días)	35.300 pts.

### OFERTAS LARGAS DISTANCIAS

Brasil desde 75.900 pts.

## Plenari ordinari de maig Massa renou per tan poc bessó

Al nostre consistori li va la dialèctica. Els agrada primfilar les intervencions fins i tot quan els assumptes a tractar no tenen massa importància, com semblava a la sessió de dia 12. El dubte de l'espectador és saber si realment s'arriba a fons o si molt és pura pirotècnia verbal. Sigui com sigui va bé que sempre s'entrenin per anar falaguers, sobretot si a partir d'ara els plenaries s'han de radiar en directe. La novetat era la presidència: Bartomeu Ginard, en absència del Batle i de Francesca Píris, primer tinent de batle, es va estrenar com a speaker. No li van entrar dins el sembrat, i ja és molt com a estrena. L'ocasió mereixia testimoni gràfic i Julio Infante va estar a punt. Després de justificar "per feines" les absències va demanar caràcter d'urgència per a les dues primeres propostes. El regidor Amorós demanà explicacions i tant ell com la resta degueren quedar convençuts perquè l'acceptaren per unanimitat.

### Va d'aigua

El primer punt era una proposta de la majoria per signar un contracte d'explotació d'un pou d'aigua potable situat a Sa Clota. La urgència era per poder disposar de temps per preparar-ne la connexió a la xarxa si, com es tem, el pou de S'Hort d'es Brill s'eixuga. Els grups disposaven de l'esborrany del contracte i discutien sobre detalls que els informadors no enteníem. El PSOE digué que havien aclarit els petits dubtes inicials. El PP, però, considerava que certes responsabilitats havien d'anar a càrrec de la propietat. I aquí s'encetà una de les primeres discussions que, des del públic, semblaven bizantines. Devia ser perquè no teníem els detalls: sembla que es tractava de distingir entre legalització del pou i legalització de l'explotació de l'aigua, però ho degueren aclarir, per votar com votaren, i a nosaltres ja ens va bé. També es va parlar del mínim del consum garantit al propietari. Segons el regidor Amorós era excessiu. Segons el president, no. I ja hi varen ésser. Pere Llinàs, al final, va ser contundent: per 180.000 pts. no era pagat tenir el servei garantit. La votació donà la unanimitat a l'acord.

### Va de policia

El segon punt era l'adquisició d'una partida de material per a la policia municipal per a intervencions d'emergència. La urgència venia justificada perquè el pla de subvencions al qual es volia acollir s'havia convocat assausuixí. El regidor Ayala va explicar que els policies havien d'afrontar situacions que en altres llocs més propers als remeis institucionals eren ateses per altres cossos i es tractava, va dir, de tenir l'equipament necessari per actuar amb

eficàcia. Poc més de dos milions, i la possibilitat de rebre subvenció. El PP va informar que es podia demanar que el Govern destinàs a Artà una persona de Protecció Civil a tasques de vigilància, però la proposta es va fondre dins les ones de la discussió. El PSOE volia saber si els agents tenien la preparació necessària per usar els equips que es demanaven (respiradors artificials, per exemple, perquè un cotxe sí que el saben manejar) i el regidor Ayala va respondre que si era necessari farien el cursuts oportuns. No gaire més discussions, i unanimitat.



foto Infante

### Va de Ràdio Artà

La proposta era del PP: transmissió en directe dels plenaries. En Comissió se n'havia parlat i estaven pendants dels detalls tècnics. El regidor Santandreu va oferir l'acord de la majoria si s'acceptaven dos afegits: que Ràdio Artà ho acceptàs lliurement, sense cap imposició, i que la transmissió no interferís la marxa de la sessió ni la condicionàs. El president va dir que ja transmetien des de la costa de Sant Salvador i esperava que aquell fos l'emplaçament definitiu. Ara ajustaven els aparells. El regidor Silva confiava que l'horari de les sessions seria més adaptat a les possibilitats dels informadors. El regidor Amorós assegurà que, com que no anava gent als plenaries així tal vegada s'interessarien pel tema. El regidor Llinàs ho dubtà, però si la proposta no havia de costar diners els anava bé. El PP acceptà els afegits proposats i l'aprovació va ser per unanimitat.

I ara l'incís: el punt següent hauria de servir als regidors per entendre que si discuteixen així com ho feren i Ràdio Artà ho transmet en directe, l'apagada de ràdios serà general. No perquè discutissin acaloradament, que això podria ser un atractiu, sinó perquè es

trepitaven les paraules i això en ràdio és mortal. És d'esperar que n'aprenquin de l'experiència, més que de les nostres observacions.

### Clímax: Costa i Llobera

Va ser el punt clau i de més discussió. I més agra també. Era una proposta del PP perquè el pressupost del 92 inclogués l'enllumenat públic de Costa i Llobera i que se sol·licitàs a la Conselleria d'Obres Públiques la instal·lació de dos rètols de "velocitat controlada per radar". Per als proposants

"és el punt negre dels accidents" i el 90% dels vehicles superen de molt la velocitat màxima. La fosca és clau, ja que els accidents ocorren en fosca: falta de llum i manca de control de la velocitat. Si això se solucionàs, digué el regidor Sureda, minvarien els accidents.

El president distingí dues propostes. El regidor Santandreu, referint-se a la dels rètols, digué que s'hauria de demanar a Trànsit la vigilància efectiva i no deixar-ho en uns cartells. Quant a la il·luminació el seu grup no hi estava d'acord (la proposta era incloure-ho dins el pressupost d'enguany). Creuen que és competència de la Conselleria i el cost (més de 50 milions) no el pot assumir l'Ajuntament. També s'hi oposaven perquè això seria una obra apropiada per al Pla d'Obres i Serveis que, per al 1992, ja estava tancat i Artà hi havia presentat dues obres, aprovades per unanimitat pel plenari: una fase de les aigües de la Colònia i llum als carrers de Na Pati i Sa Pista. Hauria entès, deia el regidor Santandreu, que aleshores ho haguessin proposat, però ara aquest capítol ja estava tancat.

Començà la discussió. Sobre si corresponia a l'Ajuntament (els carrers laterals) o a la Conselleria (la carretera).

El president aclaria que eren dos projectes distints, però la cosa va estar a punt d'embullar-se fort entre rèpliques i aclariments que no aclarien els qui havien de ser aclarits... El president va tallar i finalment es va passar a votació. Per unanimitat, sol·licitar els rètols. L'altra proposta del PP va tenir només els seus dos vots i els de la resta en contra. Es votà l'alternativa de la majoria, que era demanar a la Conselleria que il·luminàs la C-715 en el tram que coincideix amb Costa i Llobera. Unanimitat.

## Moltes preguntes

**1ª del PSOE.** Sobre si hi havia un acord per als rètols publicitaris que indiquen els carrers. El president, que sí, de la Comissió de Govern. L'empresa Malla ho explotarà per quatre anys a canvi de la instal·lació de dues marquesines i opis amb informació situades on l'Ajuntament decidís. El manteniment va a càrrec de l'empresa Malla.

**2ª del PSOE.** De qui són propietat els jardins de Costa i Llobera? El president ho aclareix tot d'una: de l'Ajuntament. I es destapà la veritable pregunta, per què els pins els arregla la Conselleria i no fa també els jardins? Resposta: se'ls va demanar si arreglarien els pins i digueren que sí.

**1ª del PP.** Per què hi ha contenidors per a vidre i es retiren amb la resta de fems? Resposta del president. Era una

cosa experimental per veure si la gent responia. S'ha comprovat que sí i ara són a punt d'arribar els contenidors especials, que seran buidats no per la companyia que recull els fems, sinó per Deixalles.

**2ª del PP.** Què es farà amb els cables trenats que van per les façanes, si ara resulta que són il·legals? És una competència de la Conselleria, respongué el president, i ja s'han fet gestions. És a punt de sortir una llei sobre el tema i cal esperar-la.

**3ª del PP.** Com així varen ser aturades les obres del col·lector de residuals que baixa per davant la gasolinera? Resposta contundent: l'obra és de l'IBASAN, hi havia tots els permisos i sembla que qui l'aturà es va equivocar.

**4ª del PP.** Per què s'havia construït el depòsit d'aigua de la Colònia en una finca que encara no s'havia comprat? El regidor Llaneras respongué i es tornà produir un emparralament amb el regidor Sureda perquè el text de la pregunta deia que els havien colat un gol. El regidor Llaneras va dir que de gol res, que havia estat un encert. Des d'un principi hi havia acord amb la propietat i permís verbal per fer-hi tot el que fos necessari. El plenari ho sabia i havia autoritzat anar fent les gestions.

**5ª del PP.** Què ha costat l'adecentament del Mal Lloc? El president va dir que no es podia saber perquè no es podien individualitzar les

despeses si la brigada actua en el moments buits, però que no era massa. El motiu ocult era saber per què en una sessió anterior s'hi havien oposat perquè havia de costar massa i ara s'havia fet. El president va dir que la proposta esmentada contemplava sobretot una solució per a Son Cònsol, i molt més a l'escala del que ara s'ha fet. El regidor Silva va entrar com un cavall de carreres: la proposta havia estat seva i oferiren una alternativa que era fer una reparació com la que s'ha feta i els digueren que no, "ara bé, si ara s'ha pogut fer i s'ha fet n'estam molt satisfets". La seva cara ho confirmava.

**6ª del PP.** Com estan les negociacions amb la propietat dels pous que han de proveir la Colònia? Resposta del president: el batle es va reunir ahir i avui per tractar el tema, possiblement per ja cloure, i proposà esperar a saber-ne el resultat.

**17ª del PP.** La capa d'asfalt que s'ha posat als carrers de la Colònia, figura al pressupost general? Resposta del president: ha estat voluntària per part del constructor, per evitar molèsties, perquè en els mesos de Juliol i Agost no hi haurà obres. La capa, a més, serà a tots els carrers.



# Centre 2000 U O F E R E I X

REPORTAJES; FOTO Y VIDEO  
PARA BODAS, COMUNIONES,  
BAUTIZOS, PUBLICIDAD



c/ Antoni Blanes, 16  
ARTA - Tel 83 65 82



### MINI

Fotos más monas a tamaño mini. Porque lo mini siempre sienta bien.

12 fotos + revelado 783 ptas.  
24 fotos + revelado 1.191 ptas.

36 fotos + revelado 1.599 ptas.

17-18 recomendadas a 110

9 x 13



### STANDARD

Tus mejores fotos, en el tamaño de siempre. Ahora con un precio más normal.

12 fotos + revelado 843 ptas.  
24 fotos + revelado 1.311 ptas.

36 fotos + revelado 1.779 ptas.

17-18 recomendadas a 110

10 x 15



### LUJO

Un revelado de lujo para unas fotos especiales. En Papel Royal, por supuesto.

12 fotos + revelado 903 ptas.  
24 fotos + revelado 1.431 ptas.

36 fotos + revelado 1.959 ptas.

17-18 recomendadas a 110

10 x 15



### 2 X 1

El doble de fotos. Para que compartas sin que te cueste el doble.

12+12 fotos + revelado 963 ptas.  
24+24 fotos + revelado 1.551 ptas.

36+36 fotos + revelado 2.139 ptas.

17-18 recomendadas a 110

10 x 15



# ARCO LUJO DE KODAK

LAS CINCO MEJORES SOLUCIONES  
PARA TUS FOTOS.  
CON LA GARANTIA DE CALIDAD KODAK  
A MEJOR PRECIO.

### GRAN LUJO

Un tamaño más grande para tus fotos más grandes. Siempre en Papel Royal.

12 fotos + revelado 1.023 ptas.

24 fotos + revelado 1.671 ptas.

36 fotos + revelado 2.319 ptas.

17-18 recomendadas a 110



13 x 18

## La psicologia i el manteniment de la salut

# Laura Alcón Flaquer, psicòloga clínica

Jaume Morey.- No és la primera vegada que dedicam l'entrevista a parlar amb un professional de la psicologia. Aquest pic, però, ho feim amb una professional que treballa sobretot amb adults. Ho continuam referint, com en anteriors treballs, a la idea, poc estesa però sembla que certa, que la psicologia pot ajudar en aquesta tasca de la preservació de la salut, tant en l'aspecte estrictament preventiu, com en el terapèutic. I un afegit: ens han demanat que demanàssim aquesta entrevista. I hem obert els nostres lectors que la creien interessant ja abans que la féssim.

Laura Alcón, professional jove però ja experimentada, va ser una de les primeres alumnes de l'Institut d'Artà, quan encara era Col legi Municipal. Després de guanyar experiència en gabinets professionals i en centres hospitalaris, exerceix a Artà en el propi gabinet, on treballa en equip, amb una psicòloga infantil i, des del mes de maig, amb un psiquiatre...

**Bellpuig.-** Sap que la gent no sap massa de què els pot servir un psicòleg?

**Laura Alcón Flaquer.-** Sí, sé que no sap massa bé què és la psicologia, ni la funció del psicòleg. Hi ha poca consciència de malaltia mental, sobretot en els adults, producte d'una manca d'informació...

**B.-** Els pacients, però, solen ser els que escampen la informació: aquesta entrevista és a petició d'alguns d'ells...

**LAF.-** Sí? La veritat és que sol passar això, sobretot si saben que qualcú ha conegut millora en qüestions que també els afecten... Que com ho saben? Doncs, per exemple, el qui pateix una crisi d'angoixa, que moltes vegades no vol ni sentir parlar de problema mental, necessita una teràpia que segurament li resoldrà sense massa complicacions la crisi. A

---

**“A vegades em vénen pacients que fa quinze anys que es troben en aquesta situació”**

---



vegades per indicació del metge de capçalera, amb qui podem treballar en equip: nosaltres feim el tractament conductual i ells el farmacològic, perquè hi ha casos en què es necessiten els dos tractaments. En els darrers anys això ha anat evolucionant.

**B.-** La modernitat ajuda a pensar en aquests professionals, la mateixa modernitat que crea la necessitat d'aquesta ajuda...

**LAF.-** Sí, aquesta societat tan competitiva i tan materialista, en què l'índex d'estrès no fa més que créixer. L'exemple seria el turisme, generador de benestar material i generador d'estrès en tantes persones que s'hi dediquen... abans no es donava tant d'estrès. En canvi la depressió ja és més antiga. Aquestes síndromes influeixen en la qualitat de vida, o més ben dit, són conseqüència de la mala qualitat de vida.

**B.-** I com es definiria, en aquest sentit, la bona qualitat de vida?

**LAF.-** Minimitzar l'estrès, mantenir bones relacions socials, adequades, disposar d'un temps, com mitja hora diària, per al propi plaer... Com més coses d'aquestes faltin, més gran serà el desequilibri emocional. Aquests aspectes, el de les relacions interpersonals, també una satisfacció en la situació laboral són a la base d'un vida mental sana. Aquest temps que a vegades no tenim per dedicar a nosaltres mateixos, ja sigui per fer una relaxació, o fer esport, ens minva la

qualitat de la pròpia vida. L'esport, per exemple, és una teràpia preventiva altament recomanable. Se sap que en una estat de depressió l'índex de serotonina són molt baixos, i que l'activitat esportiva ajuda a restablir-lo. Els pacients ho experimenten.

**B.-** La dificultat d'entendre la depressió com una malaltia que afecta a qui la pateix, no és un primer problema? No és difícil per a una persona descobrir-ho?

**LAF.-** La depressió és la malaltia del segle, mai no se n'havia parlat tant. Síntomes? La persona esdevé trista, súbitament o gradualment, depèn del factor desencadenant. Hi ha depressions endògenes, on hi ha una predisposició biològica important, i depressions reactives on la causa és un desencadenant extern o ambiental, com per exemple un conflicte emocional. La persona es torna trista, com he dit, pesimista, es desinteressa de tot, s'inhibeix de

---

**“Es tracta que el pacient recuperi els colors de la realitat”**

---

tot a tots els nivells, mostra canvis en el seu comportament. I hi ha casos en què la persona sap que pateix un estat depressiu, però hi ha casos en què no ho sap. N'hi ha que fins i tot perden les ganes de tractar-se per curar-se... casos extrems...

**B.-** Hi ha pacients que vénen a la consulta com a d'amagat?

**LAF.-** No, en general no. N'hi ha que no els importa, i n'hi ha que no els agrada que se sàpiga que reben tractament.

**B.-** Com és una teràpia?

**LAF.-** Primer es tracta de diagnosticar la situació conflictiva, a nivell de psicopatologia, de característiques de la personalitat i de la interrelació entre el subjecte i el seu medi. El diagnòstic i l'aclariment d'aquesta situació definirà la teràpia. Generalment es tracta de facilitar al pacient pautes i orientacions perquè pugui afrontar per si mateix la situació en què es troba. Un problema freqüent sol ser l'agorafòbia amb crisi d'angoixa, que és la por a sortir al carrer, a no rebre ajuda quan es

necessiti, als espais oberts... a vegades em vénen pacients que fa quinze anys que es troben en aquesta situació. Tremolor, palpitations, marejos, sensació d'ofec... això ho noten quan, per exemple, van a plaça, i arriba que ni surten. I el tractament per a això és relativament fàcil. Es tracta d'ajudar-lo a afrontar els estímuls ansiògens, és a dir, els que li produeixen l'angoixa, mitjançant tècniques de relaxació i pautes setmanals perquè el subjecte les vagi experimentant, amb tècniques d'autocontrol, de canvis de pensament, partint de la base que els propis pensaments regulen les nostres emocions i la nostra conducta. Si la persona aconsegueix l'autocontrol dels propis pensaments i a modificar-los, superarà la situació. Aquesta és l'ajuda que rep del psicòleg. Sense l'ajuda del professional la malaltia pot esdevenir crònica. El psicòleg aporta una visió objectiva que no poden tenir ni el pacient ni la gent del seu entorn.

**B.-** La depressió, però, no és pitjor que una agorafòbia?

**LAF.-** Un deprimat sol necessitar un tractament farmacològic inicial compatible amb un de tipus psicològic. Les orientacions perseguiran la superació dels pensaments deformats, la baixa autoestima, els sentiments de culpabilitat, la sensació d'estar dins un pou sense sortida, dins l'obscuritat, veure-ho tot negre, impossible... es tracta que recuperi els colors de la realitat i es reorganitzi la vida. Hi sol haver un component d'ansietat i per això solem aplicar tècniques de relaxació. És molt important que una persona se sàpiga relaxar.

**B.-** I com ho aconsegueix?

**LAF.-** A través de l'aprenentatge d'unes tècniques de relaxació progressiva. És una habilitat, un entrenament, i se n'ha d'aprendre, en una sèrie de sessions, de la mateixa manera que s'aprèn a manejar una raqueta de tennis o una eina nova. En haver-ho après ho pot repetir a casa seva i en qualsevol situació que li provoqui ansietat. Cal motivació i força de voluntat, però ho aconsegueixen.

**B.-** Què hem d'entendre per relaxació?

**LAF.-** Que la persona arribi a controlar els músculs del seu cos per descobrir, a partir de les sensacions corporals, si s'està en tensió o relaxat. Hi ha molta gent que viu constantment en tensió, i no ho sap.



El que descobreix el contrast entre aquests dos estats ja sap quina és la situació bona. El tractament és ajudar a descobrir aquest contrast. Arriben a fer-ho de manera automàtica.

**B.-** Ha parlat abans de reorganització de la vida...

**LAF.-** Sí, que ell reestructuri la pròpia vida. El pacient no fa res dins casa seva i necessita autoobligar-se a seguir unes pautes, a tenir ocupacions noves. Si no és capaç de fer-ho per si mateix, se l'ha d'induir a descobrir la manera.

**B.-** Podem parlar més sovint de «la» pacient, en femení?

## “Hi ha molta gent que viu constantment en tensió, i no ho sap”

**LAF.-** La depressió i l'agorafòbia són, estadísticament, més freqüents en les dones. El meu pacient típic és una dona de 35 a 45 anys, amb síndromes consolidades, de fa temps. No és que sigui una edat crítica. Pot haver-hi una predisposició genètica, o problemes de parella, o de relació amb els fills... normalment són factors diversos, més d'un, que convergeixen en un moment determinat: els fills que s'emancipen, la vida de parella que s'ha tornat rutinària, mancances d'atenció...

**B.-** També hi deu haver «ells» pacients, en masculí...

**LAF.-** A la consulta n'acudeixen menys. Homes i dones poden presentar la mateixa patologia. El fet que a la nostra consulta hi acudeixin més dones, podria

explicar-se per l'estrès o angoixa que presenten moltes d'elles en haver de complir, per una part, les funcions tradicionals de mare i mestressa de casa i, per una altra, la de treballadora.

**B.-** I abans de la teràpia? Què pot aportar la psicologia?

**LAF.-** El paper de la psicologia en la medicina preventiva és també important. Per exemple, una situació estressant mantinguda provoca un desequilibri, una alteració bioquímica que afecta els sistemes immunològic, cardiovascular i gastrointestinal. D'això se'n deriva una debilitat de la persona que la fa més vulnerable a qualsevol malaltia. Un equilibri emocional que eviti l'estrès, en realitat ajuda a evitar aquesta debilitació. Moltes malalties com l'asma, el colon irritable, les úlceres d'estómac, que solen ser somatitzacions, és a dir, tensions psíquiques convertides en disfuncions orgàniques, es poden controlar mitjançant tècniques de relaxació i autocontrol. Això molta de gent no ho sap, ni ho sospita.

**B.-** Com podríem definir una vida mental sana?

**LAF.-** Ja ho he apuntat abans: una ocupació laboral que satisfaci la persona, bones relacions socials, temps per a la pròpia satisfacció, capacitat per reduir l'estrès... Si una persona aconsegueix això, disposa d'una teràpia preventiva altament eficaç. Els nostres pacients no solen presentar aquestes característiques, sinó que mostren mancances de tipus laboral, afectiva d'autoestima, d'entreteniment, de relació amb les persones de l'entorn...

## RECORDS DE HOLLYWOOD:

Sírip Rodaró

## De Berlín al cel, passant per Marlene

Marlene Dietrich va ser la primera dona en tot Hollywood que em donà un no com a resposta.

-Perdoni, que em podria dir quina hora és?

-No.

Va ser un no curt, efímer, però intens. Ho va dir amb aquella boca, amb aquella veu, sostinguda per aquelles cames, amb aquelles orelles, cabells, ungles, parpelles, celles, ulls... tot envoltat per l'aureola de misteri, duresa i erotisme que només ella sapigué crear. Na Marlene fou la primera dona de la història del setè art en mostrar les cames. Des que la vaig veure en aquella pel·lícula, «L'àngel blau», ensenyant aque- lles dues poesies a la perfecció, un somni em perseguí durant algun temps: "Estava assegut a un sofà de color blau al mig d'un carrer de Berlín; el carrer era molt ample i jo estava tot sol. Pel meu costat passaven tramvies buits fent renou només en el punt en què es creuaven amb mi. De cop el cel ennegria i rajos de color vermell i verd m'envoltaven. Tot i que ho intentava no em podia moure. Estava aterrit:

els tramvies passaven cada vegada més de pressa i els llamps cada vegada eren més violents, fins que una lluentor que em cegà els va fer desaparèixer. Tot d'una hi tornava a veure i dues cames enfundades en unes calces negres i unes sabates de taló blanques s'erigien al final del carrer elevant-se per damunt dels

edificis de més de deu plantes. Les dues cames gegants s'atraven cap a mi amb moviments dolços i ondulats, mentre flòbies de neu començaven a caure sobre Berlín. A cada passa que donaven aquelles dues pre-



ciositats em sentia més i més content i cada vegada tenia més i més calor. Tot i els centímetres de neu que començaven a acumular-se als meus peus, em treia la roba fins quedar tal i com mare em va veure per primera vegada. Les cames ja eren davant meu i jo les saludava pegant bots i crits d'alegria damunt

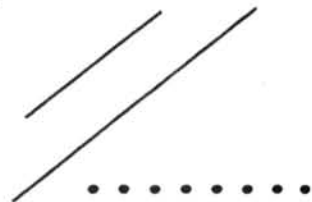
aquell sofà blau enmig d'aquell carrer de Berlín". Eren les cames de na Marlene que venien a salvar-me d'aquell malson, a alliberar-me del desig que el meu subconscient fabricà quan vaig veure per primera vegada aquell "Àngel Blau" en la que és considerada primera escena eròtica del cinema.

Em perdonareu, estimats lectors, aquest petit lapsus oníric. Esper no haver-vos avorrit amb el meu relat; és clar que no necessàriament l'ha d'haver llegit ningú: és fa difícil escriure quan pareix que només ho fas per a tu. Però ara que he arribat fins aquí no és moment de fer-se enrere. Si em permeteu, continuaré la història que havia encetat. Després de dir-me que "No", na Marlene, amb aquell accent germànic que gastà involuntàriament tota la seva vida, va afegir qualche cosa més:

-No. Admirrat Sírip, no puc donarr-tel'horra, però si vols, tu em pots donarr un rrepàs.

I aquella nit van caure llamps de tots colors i tramvies convertits en fures travessaren fugaçs el meu dormitori, i la lluentor de les seves cames em cegà el record per a tota ma vida. Aque-

lla nit vaig tocar amb un dit al cel, un àngel blau fou qui m'hi dugué.



## L'art de cultivar bonsai

# El llentiscle com a bonsai



Hi ha molta gent que té problemes amb el llentiscle (la mata llentisquera, com diuen per aquesta zona, és a dir la «pistacia lentiscus») i m'agradaria explicar un poc com es pot cuidar un llentiscle del camp després de transplantar-lo a un cossiòl. El meu sistema té sobre un setanta per cent de probabilitats de tenir èxit.

Jo mir una cosa que per a mi és molt important i és el lloc on està el llentiscle al camp. Si es troba dins una roca val més deixar-lo, perquè vendria sense cap arrel i moriria. Si està en un lloc amb molta profunditat de terra també val més deixar-l'hi perquè tindrà arrels llargues lluny del tronc que no ens serveixen i no en tindrà de petites que n'estiguin a prop per poder sobreviure. Jo sempre cerc un lloc on el terreny sigui de marès, o sauló, o on hi ha pedra i poca terra. Trobarem tronc vells, torçuts i amb poques branques, que tenen una arrel a qualque forat i que prop de la base tindrà moltes arrels fines a la part on tenguí més ombra de la poca humitat de quan plou o de la rosada.

Si tallam l'arrel grossa, la planta vendrà, gairebé sense cavar, amb totes aquestes arrels petites. Si tot d'una que tenguem les arrels a fora les banyam bé i les embolicam en una bossa de plàstic, no s'eixugaran. També podarem la planta al màxim i la defoliarem totalment. En arribar a casa el plantam en un recipient i tallarem un poc les arrels si és necessari perquè hi càpiga. La primera vegada l'hem de regar per immersió i després deixar

eixugar la terra gairebé del tot abans de regar-lo un altre cop. Després ja el podem regar moderadament. Fent-ho així a mi em va bastant bé.

Ara explicaré un poc així com jo veig el llentiscle.

Per a mi és un dels millors arbusts i més bells que tenim a l'illa, al camp o a la muntanya. És d'allò més resistent a la sequera, a la poda i a la calç, però en un cossiòl és més delicat que al camp. És un arbust amb poca arrel i que no li agrada la humitat. Si el regam massa podreix les arrels fàcilment i com que en té poques se'n ressent. No li agrada que el transplantin molt sovint. Si calculam que el llentiscle té menys de sis o set anys, basta transplantar-lo cada tres o quatre anys. Si calculam que té més de sis o set anys, el transplantarem, si està sa, cada cinc o set anys, perquè cada cop que els toques les arrels l'any següent brosten amb menys força. Amb el llentiscle pots tenir, en quatre o cinc anys, un bonsai ben bell, de qualsevol estil.

Com s'obté un llentiscle? Per a mi, tal com he escrit en aquestes línies és la forma que em va millor.

1r. Regar un bonsai no és el

mateix per a tots.

2n. Per al llentiscle és bo tenir la terra fresca (no banyada en l'estiu).

3r. A l'hivern, regar molt poc (tenir la terra ni fresca ni eixuta). Si plou molt convé tenir el cossiòl una mica inclinat.

4t. Adobs. A partir de mitjan març, donar-li adob sòlid i, cada quinze dies, adob líquid dissolt en aigua de regar fins a les darreries de juny. Després tenir-lo dos mesos sense adobar. Tornar començar a principis de setembre amb un adob sòlid i cada quinze dies amb adob líquid fins al mes de novembre.

5è. Podar? El llentiscle tolera qualsevol poda, sempre en quart creixent.

6è. Malalties? Poden ser la cotxinilla, a vegades pugó (anomenat poi, vulgarment), fongs en branques velles, i podridura d'arrels que, com sempre, prové d'excés d'aigua.

7è. Transplantar? Per a mi el millor temps és de mitjan gener fins al mes de març, mentre que treure'l del camp el millor temps és entre el desembre i mitjan febrer, sempre amb lluna nova o creixent, com entotes les operacions que facem en arbres de fulla perenne.

**Mateu Llodrà.**



## “Qui molt tresca, la salut desengresca.” (i II)

(Conclusió de la col·laboració iniciada en el número anterior i que, per motius de paginació, hagué de ser dividida)

-Tenc entès que els guardians de muntanya acaben amb les cames fetes corda.

-Sí, fiet, sa serena i sa rosada no perdonen, aposta vaig fugir d'Aubarca per anar tres anys a Morell amb l'amo en Jaume Balaguer, perquè sa muntanya era més dolça, i cada migdia podia dinar calent a ses cases. Com que me notava flac de peus, un dia me dic a jo mateix: Miquel, no vagis de berbes, a Ses Pastores no hi ha reclaus ni cingles. Dit i fet; set anys amb en Pedro Malet marinant Na Mas, Es Camp Miculí, Ses Gospes, Ses Trinxes, i tota Sa Canova des de Na Tinoi i Na Capellot, passant ses nits per ses planes des Rafal Peai, Na Miquelota, Es Pou Morisc, Es Bosc des Callès, Sa Bassa Rotja, Sa Clova des Xot, Ses Llenques, Na Rumí, Es Pla de Mar, Ses Rotetes, Es Campet i demés família de sementers. També

havia de trescar es nefand Barranc, una serp que no té cap ni coa i més mal d'haver que s'agonia.

-Vos acabàreu la tasca feineria de Ca'n Toni Salem i amb els constructors Murtons...

-Dos anys amb el primer i set anys amb els segons. Per una d'aquelles cortines de fum que cobreixen el destí de la vida, amb els germans Murtó vaig tancar de "rejilla" Sa Vinyassa. Quines estovalles, Déu meu, per tocar-me ses barres de sa garriga!

-A pesar dels excessos, gaudiu de bona salut...

-No me'n queix, però te dic que a s'altre món no ho seré guardià, perquè això de fer s'espès per dins recingles rebenta es cos; tant, que una monea tornaria glabre darrera un ramat. Un pastor prest nota que ets olis de ses cames se sequen. Passa unes nits ferestes.

Si plou ha de parar mort. A més a més, un ca sols té cinc anys de vida, i cada dos per tres has d'ensenyar es de reserva. Una cosa és un ca d'alou i s'altre un ca de muntanya. Pots assegurar que a partir des quatre anys torna feixuc i mandrós, entrant-li sa vagueria perquè està rebentat i esclatat.

-D'un ramat de 400 ovelles com el de Ses Pastores, vós les coneixíeu totes?.

-Ni que n'hi hagués hagudes mil. Un pastor les coneix encara que una sola se mescli amb un ramat extern. Les sol conèixer per s'aspecte i sa conformació d'es cap i orelles. I es nom, per lo mateix. També els picarols ajuden a distingir-les. Ets habitants d'Artà són més nombrosos de molt, però de molt, que sa meva guarda, no és ver? Per cas, no els coneixes a tots per sa fesomia?.

-Aplanant resposta, l'amo en Miquel.

### ESPASE S.L.

## ASESORES DE EMPRESAS

Asesoría Fiscal, Laboral, Contable  
Tramitación de Escrituras.

C/ Santa Margalida, 70  
07570-Artà  
tel. 83 56 56  
Fax 83 56 26

Avda. Jaume III, 24 - 2º A.  
Palma  
Tel 71 75 96  
Fax 83 56 26

Comercial  
**ARTA**

EN ARTA:  
Carrer de Clutat, 26 - Tel. 56 21 48

EN MANACOR:  
Poligono Industrial  
C/. Menestrals, 11 - Tel. 55 58 11

ARTA - (Mallorca)

SERVICIO TECNICO Y  
RECAMBIOS ORIGINALES  
TEL. 55 58 11

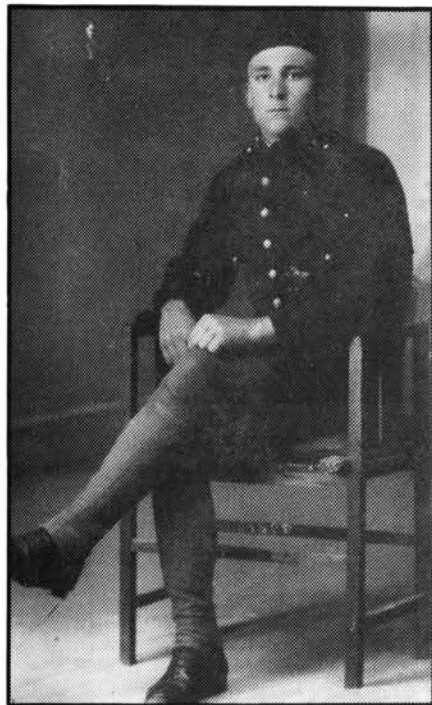
Massey-Ferguson. Tractores	
CONDOR	Motocultores y Motobombas
BATLLE	Empacadoras • Rotoempacadoras y Sistemas de riego
ZAZURCA	Equipos preparación Tierra y Siembra
AGUDO	Cubas de vacio
MONDIAL Y OPEM	Motosierras
GAVARA	Pulverizadores
GASPARDO	Barras de Corte
JUSCAFRESA	Remolques
BLANC	Peladoras de Almendras
BRUN	Abonadoras





## Quedar bé, poc costa

El pressupost municipal de l'any 1925 pujava un muntant de 89.537'20 pessetes, unes 245'307 pesetes diàries. L'Ajuntament anava de rodolons perquè el manat de brins era insuficient per teixir la



1.-Sebastià Gili Llinàs  
(\*5-11-1903 / +10-04-1974).

llatra pressupostària.

Vet ací que per a més via crucis econòmica, Espanya estava en guerra amb el Marroc i els diners volaven baixos i esmorteïts. Aleshores 12 soldats artanencs pertanyien al Batalló Expedicionari de Maó número 63, destinat al nord d'Àfrica. El desastre d'Annual, vilatge del Rif (on el general Silvestre establí una posició espanyola, que va ser derrotada per Abdul el Krim), tengué fortes repercussions militars i polítiques.

Les tropes de "La Patria" passaven



2.-Jaume Palou Llabrés  
(\*4-03-1903 / +5-01-1966)

fam i fred. També així, que el batle de Maó adreçà una carta a tots els municipis del país en la qual recabava la donació d'un impermeable per cada fill del municipi corresponent. Veiem-la extractada:

- "Ecm. Senyor: L'Ajuntament que presidesc, amb la valuosa cooperació del "Casino La Unión", té la deferència de sollicitar-li ajuda material i moral per dur a terme una obra humanística en favor del Batalló Expedicionari de Maó número 63, el qual es troba a Àfrica lluitant per l'honra de la nostra Pàtria.

Al dit Batalló formen part els mossos sortejats per aquest Ajuntament, el nom i llinatges, dels quals consten a l'adjunta relació. Per a ells li prec suport. Que tinguin la prova d'aquests joves esforçats i valents que en el seu poble se'ls

recorda.

Hem arribat a l'època que les tropes d'allà l'Estret, lluiten amb la morasca alhora que amb les inclemències del cel. Contínues pluges i per tant la pertinaç humitat emmalalteixen els nostres soldats i dels mar-los la salut. Si un mínim esforç de la nostra banda aconseguix arrabassar les malalties, tenim el dret de fer-ho.

Tots els Ajuntaments de Mallorca s'han compromés a cooperar. De fa temps pensem en l'adquisició d'uns impermeables que arracerassin els soldats; però els preus cotitzats eren tan alts que desistírem de comprar-los.

Avui les circumstàncies han canviat: una casa de Barcelona ens ofereix un stok de molt bona qualitat i a preus assequibles. Això no obstant, abans de fer remesa, hem



3.-Miquel Alzamora Canet  
(\*20-08-1903 / +26-01-1980)



### PSICOLOGIA I PSIQUIATRIA

**Dr. Lluís Torrent Badia, Psiquiatre**  
**Laura Alcón Flaquer, Psicòloga Clínica**  
**Eulàlia Gelabert Bauçà, Psicòloga Infantil**

Horari de visita: dilluns, dimarts i dijous horabaixa  
Avgda. Ferrocarril, 2, 1r (sobre Bar Almudaina)  
Telèfon 835221

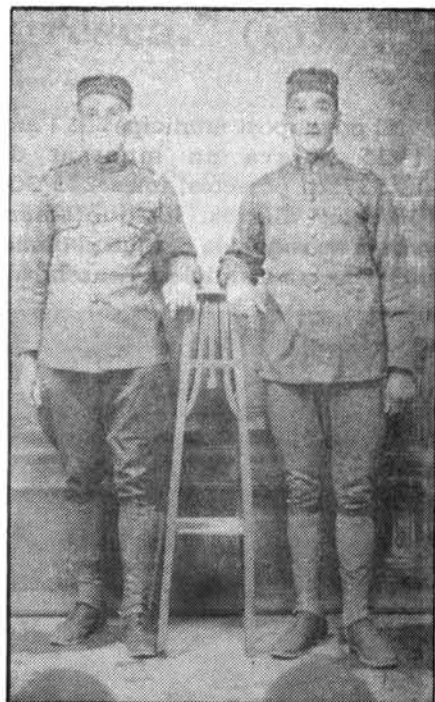


4.-Francesc Nicolau Ferrer  
(\*4-04-1903 / +7-05-1961)

volgut convidar la representació de tots els pobles que tenguin soldats al Batalló.

Els impermeables ofertats són de tela de goma molt resistent i gruixuda. El preu, inclosos les despeses de duanes, transports, etc. és de 18 pessetes unitat. En comptes d'aconseguir una major promptitud perquè els impermeables arribin a cadascuns dels soldats, un delegat de Maó anirà personalment a entregar-los-hi".

La peça d'abrigament arribà a mans dels destinataris i d'entre ells, com més amunt diem, figuraven els dotze paisans nostres. Veiem-ne els noms i llinatges: Bartomeu Carrió Pallicer, Cama, carrer de Sa Teulera, espòs de Joana Palles. Andreu Ferriol Femenias, Ferriol, del carrer Rafel Blanes. Morí fadrí. Francesc Nicolau Ferrer, Garrova, pare d'en Joan Garrova, marit de N'Isabel Papa des carrer d'en Pep Not. Jaume Pascual Sureda, Leu, cunyat de Na Joana Aina Violina del Pou Nou. Sebastià Gili Llinàs, pare d'en



5.-Andreu Ferriol Femenias  
(\*2-05-1903 / +3-10-1933)

## Carta Oberta.

El Sr. Doctre nos explica l'importància de la signant carta d'agraïment rebuda del Marroc.

Alger, 25 de Desembre 1925

N.º 1.º Regiment de Tàlata.

Estes línies s'irien para testimoniar a un diu Regiment i al poble en general, en nombe de tots i mei companys, hijos de Carta, que cumplim en tierra a picamos el sagrado deber para con la Madre Patria en la Unidad Expedicionaria del Regio 6º, por el patriótico rango que ha tenido obsequiarnos con copas impermeables que tan útiles son al soldado para sustraer a los rigores de la campaña.

Ha sido verificada la distribución de las copas impermeables, y al ir recogiendo el agraciado está obnubilado en su corazón el agradecimiento, que instantá de escribir mi sincera pluma son frase humildes, pero sentidas. Este agradecimiento a el que traslada complacido al dignísimo Regimiento que inicio este tan laudable y al pueblo noble y entusiasta que consiguió a

llevarlo a cabo con su esfuerzo.

Acto como el presente analizo a los pueblos que lo realizan, y graban la impresión con huellas inborrables en las almas de los españoles.

En nosotros, altamente honrados con su prueba expresiva, sentiremos a toda un general nuestra efusiva gratitud, y tendremos grabado siempre en nuestra intimidad este rasgo entusiasta, noble, generoso y en comicial que el pueblo que no nio nacer por dedica en nuestra autonomía, para recordarnos la generosidad de su alma, siempre noble.

Diques recibir, en lo que vale este Magnífico Regimiento, la inmensa y una tan expresiva de nuestro agradecimiento, y diques tambien dar publicidad en el periódico local, el amado "Heraldo", a estas línies sinceras, para que sean conocidas de la población en general, y

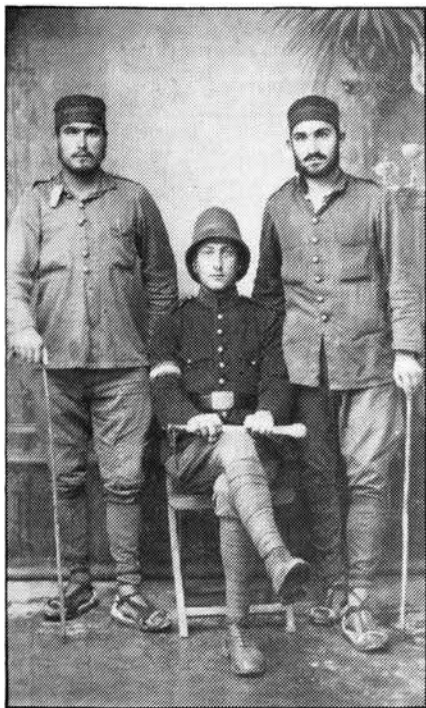
sepan que si grande a el a acto que han realizado, grande a tambien el reconocimiento de sus hijos, que procuraran seguir este bello ejemplo y guardarán eternamente el recuerdo de tan heroico acto.

Es de N.º y de todo effmo. servidor, el soldado

Jaume Sureda



6. Toni Ferrer Pastor  
(\*16-05-1903 / +3-10-1981)



7.-Toni Fernández Vives  
(\*2-12-1903 / +?)

Miquel de Son Ametler, Pep Not. Jaume Palou Llabrés, Palou, de madona Bàrbara Galania del carrer des Lledoner. Miquel Alzamora Canet, Maieta, espòs de Na Joana Aina Leva i pare de Na Maria i Joana Aina, Leves, del carrer de Ses Parres. Antoni Fernández Vives, Sineu, del carrer de Margalida Esplugues. Era germà d'en Miquel Sineu de madona Estemera del carrer des Mestral. Francesc Servera Santandreu, de Ca'n Gavella (Son Primer), oncle d'en Bernat de Son Primer. Antoni

Ginard Nadal, germà d'en Vicenç Figuereta. Antoni Ferrer Pastor, de Ses Eretes de Cas Cabo, casat a Capdepera amb la gabellina Margalida Mas Ferrer. I Jaume Nebot Lago, Xinet, pare dels populars i desllorigats Xinet.

En demostrança d'agraïment, en Jaume Nebot, Xinet, envià una carta d'agraïment la qual tot seguit servim als lectors de **Bellpuig**. La cal·ligrafia, prou clara, és de puny i lletra de l'autor. La reproduïm tal i com l'escriví.

La missiva va ser publicada al periòdic local «Llevant», i al seu dors hi figurava un solt que diu: - "Carta Oberta: El Senyor Batle mos suplica la inserció de la següent carta d'agraïment rebuda del Marroc".

Pel seu contingut patriòtic, Don Andreu Ferrer, Sagristà i Don Llorenç Garcías, Pujamunt, no dubten en obrir-li el balcó de la llum pública.

L'amo En Jaume Nebot Lago, nasqué al carrer de Palma (Major) el 29 d'agost de 1903. Casà amb Isabel Rosselló Mascaró de Sa Calobra el dia 18 de maig de 1929. Curiosament un dels dos testimonis d'esponsasilis va ser en Toni Fernández Vives, company de fatigues a la guerra d'Àfrica. Estant a Bellpuig feia escola nocturna.

M.B. Alacazarquivir és una ciutat del Marroc, província de Tànger. Durant el protectorat espanyol fou



8.-Jaume Pascual Sureda (\*25-05-1903 / +27-05-1985)



9. Jaume Nebot Lago (\*28-08-1903 / +24-08-1984)



10. Tomeu Carrió Palliser  
(\*12-11-1903 / +5-03-1984)

capital comarcal de la zona nord marroquina. Actualment té 51.000 habitants. (D'enciclopèdies, nosaltres no pixam tan rument, no folem faves).

De les dotze fotos previstes només n'hem pogut trobar deu. Manquen la d'en Toni Figuereta i la d'en Francesc de Ca'n Gavella.

**Tròpol Recany**

# HISTÒRIA DE "XX".

Ja heu visitat l'exposició que hi ha a l'església parroquial? Amb ocasió de Mallorca Missionera, s'han reunit un conjunt de testimonis que volen ser un test sobre el nostre grau de consciència missionera. I una convidada a obrir-nos al tercer món. Deixar-nos ajudar i espavillar pels aires nous del Tercer Món.



UN MATEIX MÓN, I PER TANT... TANTS DE MÓN



XX ÉS UN HOME INFORMAT... RES DEL QUE PASSA LI ÉS INDIFERENT. ESPORTS, POLÍTICA, FRIVOLITATS...



DE LES INFORMACIONS SOBRE PROBLEMES, SOBRE POBRESA, SOBRE 3ER MÓN, JA N'ESTÀ FART! I FINS ES DEIXA TEMPTAR PER UNA INTERPRETACIÓ BEN COMÚ: "...QUE FACIN FEINA, QUE N'HI HA"



TAN MATEIX, LA COSA COVA. ELL NO ÉS INSENSIBLE.

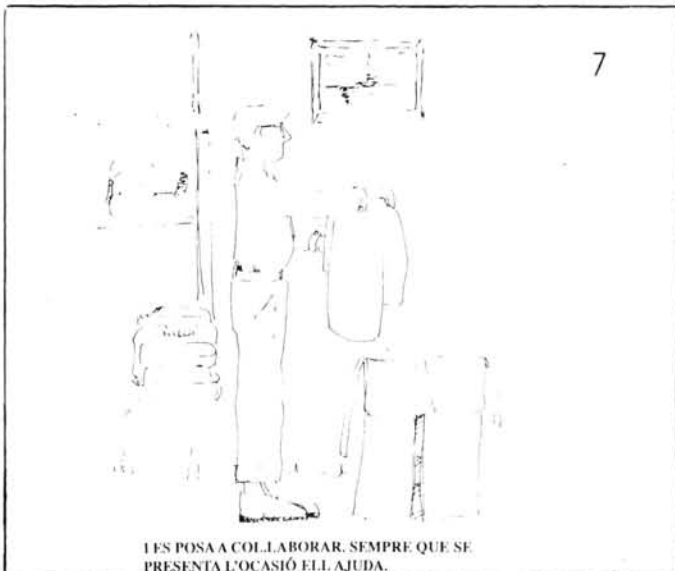


L'ABISME ENTRE ELS PAÏSOS RICS I ELS PAÏSOS POBRES CREIX CADA DIA. LA DEPENDÈNCIA ECONÒMICA...

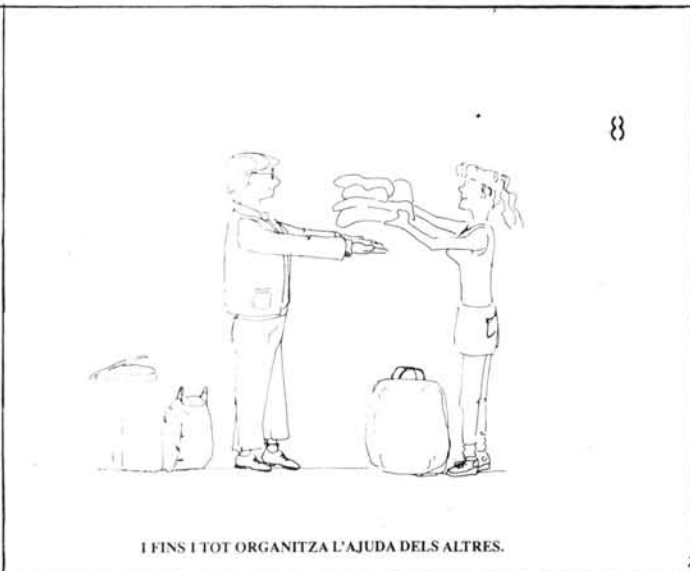
"NO HI HA DRET", PENSA. XX NO POT TOLERAR EL SOFRIMENT, I ES REBEL·LA. "PERÒ JO NO HI PUC FER RES... JO NO SOM NINGÚ IMPORTANT, PER AJUDAR-LOS".



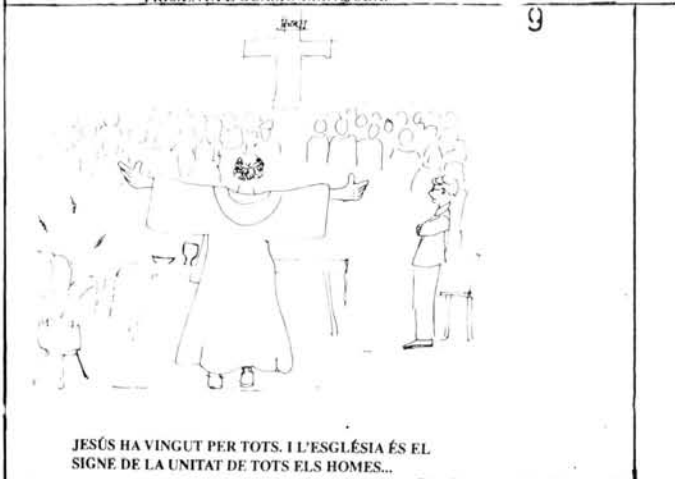
AIXÒ, SÍ. EL SEU ESTIL DE VIDA ES SIMPLIFICA. ARA QUAN GASTA, NO POT DEIXAR DE PENSAR EN ELS QUI NO TENEN EL NECESSARI PER VIURE.



7  
I ES POSA A COL·LABORAR. SEMPRE QUE SE  
PRESENTA L'OCASIÓ ELL AJUDA.



8  
I FINS I TOT ORGANITZA L'AJUDA DELS ALTRES.



9  
JESÚS HA VINGUT PER TOTS. I L'ESGLÉSIA ÉS EL  
SIGNE DE LA UNITAT DE TOTS ELS HOMES...

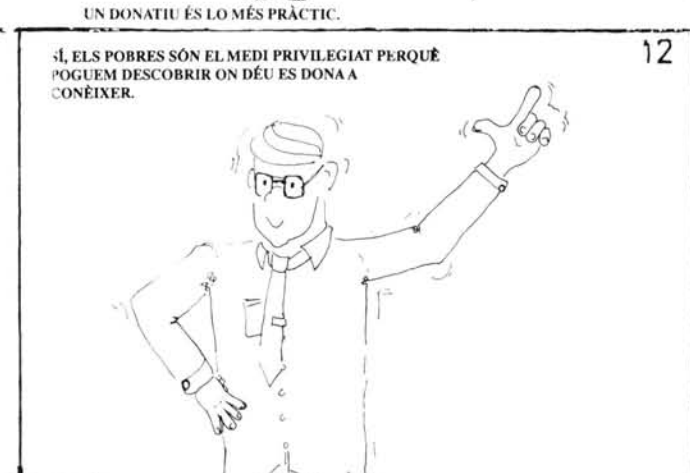


10  
(TAMBÉ LO MÉS FÀCIL....)

UN DONATIU ÉS LO MÉS PRÀCTIC.



11  
POC A POC LA COSA HA CANVIAT. ARA JA NO ÉS XX  
QUE AJUDA ELS ALTRES. SÓN ELS ALTRES QUE LI  
HAN AJUDAT A ELL.



12  
SÍ, ELS POBRES SÓN EL MEDI PRIVILEGIAT PERQUÈ  
POGUEM DESCOBRIR ON DÉU ES DONA A  
CONÈIXER.

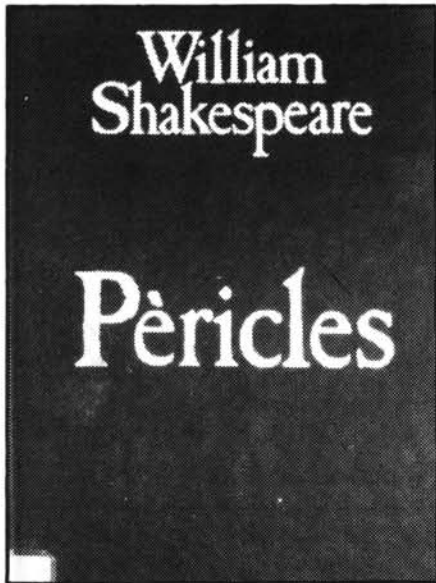


13  
ARA JA NO HI HA "NOSALTRES" I "ELLS". HA APRÈS  
A DIR NOMÉS "NOSALTRES".

### CONFIRMACIO

Avui dissabte a les 9 del vespre hi haurà un grup de joves que rebran la Confirmació. Mn. Rafel Umbert, en nom del Bisbe els donarà aquest signe que és, de part de Déu, confirmació de la gràcia del Baptisme. La presència de tots els qui poguem, pot ser una manera de recolzar els qui reben aquest nou Sagrament. I una manera de renovar la gràcia de la nostra pròpia Confirmació.

## Biblioteca



### Pèricles

William Shakespeare. Vicens Vives i TV3 de Catalunya. Barcelona, 1992. Col. Obra dramàtica completa de William Shakespeare, 37.

Aquest és el darrer volum de l'"Obra Completa" de William Shakespeare, col.lecció iniciada amb la publicació de **Romeo i Julieta**, continuada pel **Hamlet**, **El Rei Lear**, ... fins a completar els trenta-set volums que la constitueixen.

Fins ara l'obra completa de Shakespeare no havia estat mai traduïda a cap més llengua per un sol autor i, a més, en vers. Aquesta edició catalana ha estat duita a terme pel crític, escriptor i professor Salvador Oliva. A més de fer-ne la traducció, Oliva a cada obra ha presentat un pròleg i unes notes que, sens dubte, es converteixen en consulta obligada per conèixer millor el teatre shakesperian.

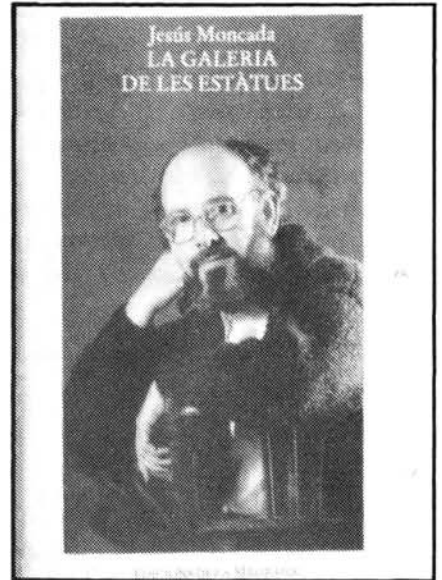
## La Galeria de les estàtues

Jesus Moncada. La Magrana. Barcelona, 1992. Col. Les ales esteses, 49.

Després del gran èxit que va tenir Moncada amb la seva primera novel·la **Camí de sirga**, ha aparegut aquest febrer la segona, **La galeria de les estàtues**, de la qual ja se'n duen dues edicions, indicació que era una novel·la molt esperada.

Novel·la situada en dos moments cronològics i dos marcs geogràfics diferents: el present, tardor de 1957 quan esclata la guerra d'Ifni i situat a la ciutat de Torrelloba (simbolitza la ciutat de Saragossa); i el passat, centrat vint anys enrere, en la tragèdia de la Guerra Civil i situat a Mequinença (poble d'on és nadiu Moncada).

Ens conta la història d'una família marcada per una tràgica coincidència: el fet que el pare i fill morin d'una manera semblant, tots dos traïdorament



i a ganivetades, sense cap culpa i a mans d'algú que els coneix de prop; ara bé, aquests dos fets separats per un interval de vint anys.

A més de les dues novel·les de Moncada, cal destacar del mateix autor les narracions breus **Històries de la mà esquerra** i **El Cafè de la Granota**.

G.S.G.

## Contestador automàtic

Hem rebut amb molta insistència una suggerència que sembla molt suggestiva i necessària. La transcrivim tal i com l'hem rebuda.

"Demanam que durant els mesos estiuencs un autocar cobresqui el trajecte Artà - Colònia de Sant Pere per transportar les persones que no disposen de mitjans de locomoció, perquè puguin anar i venir de prendre els banys, com s'està fent des de fa ja un parell d'anys a Canyamel. Sabem que actualment la línia està coberta per AUMASA, a causa del servei escolar, però demanam que aquest servei quedi tot l'any com a línia regular entre les dues poblacions, tan necessitades de comunicació. Almanco enguany seria bo i necessari que cobrés les necessitats dels estiuencs i de pas de tots els usuaris. Esperam que es vegi atesa aquesta necessitat que nosaltres demanam".

Esperam més suggerències.

**VIDRIO ALUMINIO SANEAMIENTO**  
**VIALSA**

Carretera Santa Margarita, 57

Tel. 83 66 35



A. Genovard

## Centre Cultural i Ajuntament aclareixen postures

Després que la junta directiva del Centre Cultural donàs a l'Ajuntament vuit dies per retirar la biblioteca de les dependències de l'entitat colonial, el batle d'Artà escrigué una carta al president del Centre (publicada ja en el darrer **Bellpuig**) en la qual entre altres coses afirmava que la mesura de llevar la biblioteca de l'esmentat Centre, la duien a contracor.

Per la seva banda, la directiva del Centre Cultural ha dirigit també al Batle una missiva (la trobareu en aquest mateix número) en què se li comunica que el Centre Cultural "ha estat sempre favorable a la permanència de la biblioteca en els locals del Centre Cultural".

Dilluns a vespre s'havien fets tots els preparatius per al trasllat de la biblioteca però aquest encara no s'havia realitzat.

## La patrullera

Durant les darreres setmanes s'ha pogut veure molt sovint per la badia la llanxa patrullera

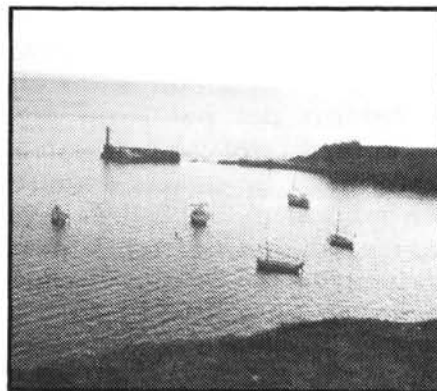
de "l'Adjudantia de Marina" del Port d'Alcúdia aturant les embarcacions de la Colònia. L'objectiu principal d'aquestes espesses visites és comprovar si les barques ja han posat la nova matrícula passant de la llista quinta, que era la que tenien les embarcacions de "recreo", a la setena, que és la que han de dur actualment. Alguns es queixaven que justament la patrullera els havia aturat en el moment millor de pescar calamars i els havia desbaratat la pescada.

Poc a poc però els propietaris de les embarcacions van substituint les antigues matrícules per les actuals i així s'acabarabn els problemes.

## Arreglada l'entrada de la carretera a la Colònia

Durant aquests dies s'ha posat el "bordillo" o voreta que tanca les pasteres que separen els diferents accessos a la confluència de la carretera de la Colònia amb la d'Artà al Port d'Alcúdia, coneguda com a creuer dels abeuradors.

Les diferents separacions per anar direcció Port d'Alcúdia o Artà faciliten moltíssim la maniobra, també el carril on es situen els vehicles que procedents del port d'Alcúdia han de voltar cap a la Colònia, encara que aquesta maniobra s'ha de fer una mica a contrapèl a causa del desnivell i de l'entrada que forma el parterre.



## S'està reparant el mur d'Es Caló

El mur que tanca el port d'Es Caló i que fa un parell d'anys s'endugué un temporal torna a ser reconstruït durant aquests dies. L'any passat, després de l'estiu, s'intentà arreglar però el mal temps ho impedí. Enguany les obres s'han començat, amb molta més lògica, abans de l'estiu, que és quan fa més bon treballar a la mar.

## Nou instal·lador electricista

El jove Joan Sansó Fuster acaba de treure el carnet d'instal·lador electricista. De moment treballarà amb el veterà Gabriel Jordà, així es conjugaran les noves tècniques amb l'experiència. Joan Sansó s'ha establert a la Colònia i resideix al número 12 del carrer de Sant Mateu.

### Ultima hora

#### La biblioteca, traslladada.

El dimecres dia 20 va acabar el trasllat de la biblioteca a l'edifici municipal de Sa Bassa d'En Fasol. També va ser retirat el polèmic rètol de la façana del Centre Cultural.

**CARPINSA**  
Carpinteria en Aluminio  
y Saneamiento

A. Cursach y E. Matallana

Tel. 83 54 78  
C/ Fray Junipero Serra, 7 ARTÀ

Jardineria, Disseny,  
Manteniment i  
Venda de Plantes

Joan Llabata Morey

Plaça Conqueridor, 8 07570 Artà  
Tel. 83 52 44 (Mallorca)

## Butlletí del PSOE

L'Agrupació Local del PSOE ha editat i distribuït a tots els domicilis del poble un nou exemplar del seu Butlletí Informatiu, en català i castellà, en què donen compte de la seva activitat municipal i dels principals temes que l'Ajuntament té en marxa.

## Punt d'Informació Juvenil

### Carnet Jove

El Punt d'Informació Juvenil d'Artà us comunica que ja tramet el Carnet Jove.

La característica principal d'aquest carnet és que et permet unes descomptes a diferents establiments, tant oficials (com poden esser Ajuntaments...) com als diferents comerços que estan adherits a la campanya (se't donarà un llibret on hi consten aquests comerços i també el descompte que fan).

La durada del carnet és de dos anys i pots utilitzar-lo a les diferents Comunitats Autònomes de l'Estat com també a diferents països europeus.

Pot adquirir-lo qualsevol jove que tengui entre els 15 i els 26 anys, i per sol·licitar-lo has de presentar:

- Fotocòpia del DNI
- Dues fotografies carnet.
- 800 pts.

A més et podem oferir informació relativa a viatges, cursos a l'estranger, acampades, camps de treball, camps d'aprenentatge...

Vine a informar-te.

Recorda:

Punt d'Informació Juvenil

Na Batlessa (1r pis)

Horari: 16 a 20 hores.

Telèfon 83 52 67

## Full Informatiu



PSIB - PSOE - ARTÀ







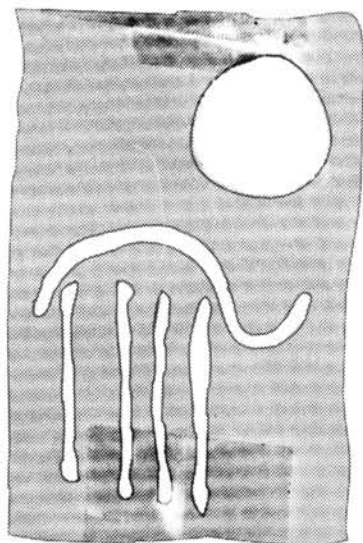
### Col·legi Sant Bonaventura. 6è curs d'E.G.B.

D'esquerra a dreta, drets darrere: Sebastià Heredia Estela, Miquel Jaume Mora, Margalida Roig Femenías, Margalida Ferragut Canet, Gloria Corrales Pascual, Margalida Cladera González, Ana Belén García-Sotoca Pascual, M<sup>a</sup> del Carmen Peraita Romero, Joan Francesc Murillo Ribot, Rafael Angel Herrera Rosa, Josefa Barea García, Yolanda Jiménez Gil, Joan Antoni Barbón Grillo. Filer a d'enmig, acotats: Josep Antoni Amorós Sanchez, Llucià Mestre Alcover, Alexandre Juan Klausman, Margalida Canet Gil, Irene Gili Pérez, M<sup>a</sup> Angeles Fuentes Ribot, Carolina Corraliza Cano, Ana Belén Rubio García, Antonio López Ferrera, Anselmo Pérez Manso, Antoni Heredia Estela, César Amador Cano Vaquer. Asseguts, davant: Antoni Artigues Vives, Marc Damià Lliteras Bauzá, Esther Artigues Pérez, Francesca Fuster Servera, Sandra del Pilar Llodrà Carrió, Agnès Torres Bonet, Joana Maria Terrassa Rossello, M<sup>a</sup> Antònia Gayà Vives, Manuel Amorós Matamoros, Bartomeu Torres Ginard, Joan Moyà Caballero.



### Col·legi Sant Bonaventura. 3r curs d'E.G.B.

D'esquerra a dreta, drets darrere: Antoni Carrió Piris, Antoni Melis Tous, Guillem Ferragut Bauzá, Lluís Jiménez Ramírez, Catalina Tomàs Danús Nicolau, Alcía Cantó Campins, Patricia Valle Marcos, Joan Nicolau Servera, Bàrbara Ginard Pastor, Marta Ginard Cantó i la tutora María Corrales Fernández. Acotats, davant: Isabel Moyà Caballero, M<sup>a</sup> Antònia Genovard Bonnín, Alberto López Albarca, Sara Ucendo Lames, Tamara Nadal López, Miquel Angel Corraliza Cano, Andrés Alcaraz Mesa, Francisco Javier Viejo Hidalgo, David Cantó Gil.



jugant amb un home menys, com li va passar al **Sanimetal** dia 9 contra el **Bar Can Duran** (7-6). Amb el **Juma** ja tenen assegurat el passi a la fase final. Continua a cada grup una sèrie d'equips en què tots tenen possibilitats d'entrar-hi.

Vegeu la classificació fins al partit jugat el dimarts dia 19.

**Calendari**

El calendari previst per a les dues setmanes següents és el següent:

**JORNADA 9ª.**

**Dilluns, 25**

19:30 A C. Cultural - Gamundí  
20:45 B Can Duran - Institut  
22:00 A Ponent - Truc

**Dimarts, 26**

21:45 A Dragones - Nelson A

**Dijous, 27**

19:30 B Sa Nostra - El Dorado  
20:45 A Juma - Marítim  
22:00 A Bar Cruce - Sanimetal

**Divendres, 28**

21:45 B Bar Texas - Bolero

**Dissabte, 29**

17:00 A Sa Verga - Almudaina

18:15 B Piz Paz - Nelson B

**Descansen:**

A Jovent

B Serv. i Mant.

**JORNADA 10ª.**

**Dilluns, 1**

19:30 B Can Duran - Piz Paz

20:45 A Jovent - Sa Verga

22:00 B Nelson B - Bolero

**Dimarts, 2**

21:45 B Dorado - Institut

**Dijous, 4**

19:30 A C. Cultural - Dragones

20:45 B Serv. i Man. - Sa Nostra

22:00 A Juma - Gamundí

**Divendres, 5**

21:45 A Truc - Almudaina

**Dissabte, 6**

17:00 B Bar Cruce - Bar Texas

18:15 A Marítim - Nelson A

**Descansen:**

A Ponent

B Sanimetal

**Torneig de futbol-sala**

Continua el torneig de futbol-sala seleccionant els participants de cara a la classificació final. Els favorits no ensopeguen ni, fins i tot,

		B A R C R U C E	B A R T E X A S	B O L E R O	C A N D U R A N	D O R A D O	I N S T I T U T	N E L S O N B	P I Z P A Z	S A N I M E T A L	S A N O S T R A	S. M A N T E N I M E N T	<b>GRUP "B"</b>	
PUNTS	EQUIPS												EQUIPS	PUNTS
9	ALMUDAINA	*****		9-5	3-8	3-7	2-4	3-5	5-9		6-5	0-1	BAR CRUCE	12
2	C. CULTURAL	4-7	*****		11-0	17-1	7-1	13-3	12-2		14-5	4-9	BAR TEXAS	2
10	DRAGONS	4-4		*****	9-3	4-6			2-7	6-4		3-8	BOLERO	8
6	GAMUNDI	6-9		3-9	*****	3-6		7-1		7-6	3-4		CAN DURAN	8
2	JOVENT	4-5	5-1	1-9	1-5	*****		11-2		14-1		1-12	DORADO	4
14	JUMA	10-1	11-2			13-1	*****		4-5	5-1	4-4	2-4	INSTITUT	7
7	MARITIM	3-2	3-1	4-4	0-1			*****		12-3	4-9	3-13	NELSON B	10
10	NELSON				14-2	8-2	3-10		*****		1-2	1-12	PIZ PAZ	6
8	ONENT	1-4	3-2		5-1	7-5	1-8	7-4	2-12	*****	3-12	2-11	SANIMETAL	14
4	TRUC		0-7	3-9			0-3	4-3	4-9		*****		SA NOSTRA	5
0	SA VERGA			3-10	4-6		1-19	1-11	2-11			*****	S. MANTENIMENT	0

		A L M U D A I N A	C C U L T U R A L	D R A G O N S	G A M U N D I	J O V E N T	J U M A	M A R I T I M	N E L S O N	P O N E N T	T R U C	S A V E R G A	<b>GRUP "A"</b>	
--	--	---	---	---------------------------------	---------------------------------	----------------------------	------------------	---------------------------------	----------------------------	----------------------------	------------------	---------------------------------	-----------------	--

## Pista de footing

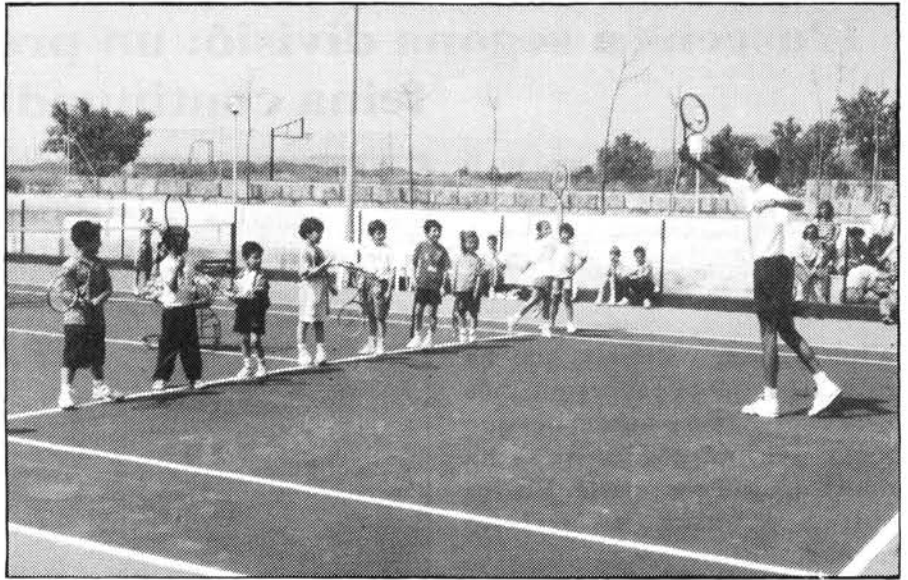
Personal expert i amb instrumental adequat va procedir, dies passats, a mesurar la longitud exacta de la pista de footing. Fent anar la mesura per més o menys el centre de la pista, el resultat que el tècnic cantà en tornar a ser al punt de partida va ser 376'16 metres. Usant xifres rodones, 375.

## Piscines

Aquest dies s'ha procedit a la neteja de les piscines per deixar-les a punt de ser utilitzades. La calorada d'aquesta meitat de maig així ho ha aconsellat. No hi ha data, encara, marcada per l'entrada en servei ja que primer s'ha d'equilibrar l'aigua.

## Tennis

Han començat les activitats a ple rendiment d'aquest esport. Si en el número passat anunciàrem les de l'escola, avui, a més d'oferir una foto dels alumnes més joves amb l'instructor, ja han començat les del torneig d'individuals sèniors que acabarà per Sant Salvador. En el proper número podrem donar ja molts de resultats.



## Ciclisme

El Club Ciclista Artà aquests dies passats celebrà el tretzè aniversari amb dos esdeveniments. La presentació oficial de l'equip i la primera cursa de la temporada com a club.

El dia 10 de Maig el club va fer la presentació oficial a la cafeteria Almudaina. Hi prengueren part el batle Miquel Pastor Tous, en representació de l'Ajuntament d'Artà, i la junta directiva encapçalada pel seu president Serafí Rosselló Sancho els quals feren entrega de les camisetes a tots els socis que ja son més de seixanta. L'acte va concloure amb la foto oficial i a continuació amb una diada ciclista que consistí en l'anada a berenar al creuer de Petra.

El dia 16 de Maig es va celebrar la primera cursa ciclista organitzada pel club i es va disputar el XXIII Trofeu Guillem Bujosa. A la cursa hi havia molta expectació i constava de quatre voltes a un circuit que anava d'Artà al creuer de Canyamel, a Capdepera i tornada a Artà. De les dues categories que participaren, en Miquel Alzamora entrà el primer



Foto 2001

amb un temps de 1h 41'00" en la categoria de Juvenils. A l'altra categoria, Socials, entrà primer en Tomeu Vives de Manacor amb un temps de 1h 46'14".

Cal destacar les actuacions dels corredors locals, Manuel Bonnín i Bernat Ferragut, que durant les tres primeres voltes anaren destacats del pilot amb un temps d'un minut però que en la darrera volta foren absorbits.

La classificació de l'etapa respecta als artanencs quedà de la següent manera:

Bernat Ferragut, 1h 46' 20" (1º Aficionat de Primera). Manuel Bonnín, 1h 46' 21" (1º Aficionat

Especial). Toni Flaquer, 1h 46' 27" (1º Veterano B). J. Miralles, 1h 48' 39" (2º Aficionat de Segona). A. Femenias, 2h 03' 23" (1º Veterano C).

Avui dissabte, comença la tercera Challenge Comarca de Llevant amb una etapa pròleg per un circuit urbà en la nova urbanització de Cala Millor en direcció a Sa Coma que constarà d'una contra rellotge individual de dues voltes amb un recorregut de 3'1 Kms. La cursa començarà a les 16 hores.

En properes edicions donarem informació de les etapes que es disputin.

J.E.R.

## Jaume Palou, un triple a la constància

# L'ascens a segona divisió: un premi a tres anys de feina continuada

M.S. Un que el veu, mai no li recomanaria el bàsquet. De fet, no fa gaire anys que s'hi dedica, el futbol sempre havia anat davant. Ara, satisfet d'haver aconseguit unes metes que ni ell s'imaginava, reconeix que ha estat el bàsquet l'esport que més l'ha ocupat, però també del que més coses ha après i on més s'ha realitzat com esportista. Els resultats aconseguits així ho demostren.

**Bellpuig.-** Tants d'anys de futbol i, de cop i volta, bàsquet, i a més a més, femení... Com s'explica, això?

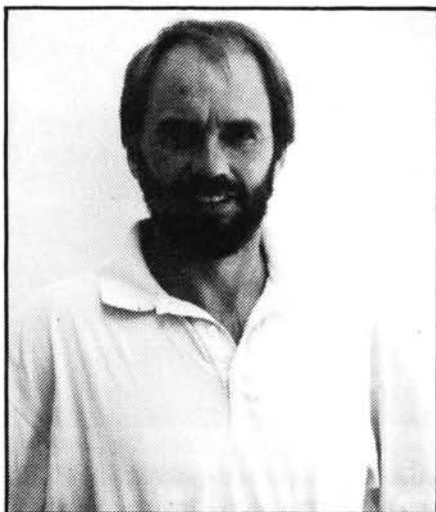
**Jaume Palou.-** Per casualitats d'aquelles... Fa quatre anys, per diverses circumstàncies, l'equip es va trobar sense entrenador a mitjan temporada i em demanaren si em volia fer càrrec de l'equip fins al final. D'ençà d'això, enguany ha estat la tercera temporada completa al davant de l'equip.

**B.-** Per un a qui el bàsquet no l'estirava gaire, la marxa ascendent de l'equip durant aquests darrers tres anys és realment sorprenent?

**JP.-** Ho pot semblar, és cert. Per a mi va esser un descobriment això d'entrar dins el món del bàsquet. Quan ja hi ets t'absorbeix molt i és difícil sortir-ne. Era un esport gairebé nou per a mi, i com més n'he après més m'ha agradat.

**B.-** I si es tracta d'un equip de dones encara deu esser més interessant...?

**JP.-** Home... tampoc no és això. Era una circumstància a tenir en compte, però no era determinant. Aquest fet suposava per a mi una doble motivació. primerament es tractava d'esportistes amb moltes ganes de jugar i d'agafar-s'ho seriosament, després, el fet que fossen dones m'obligava a correspondre al màxim. Era tot un repte,



El 3er. any ha vist recompensada la seva tasca

però que m'engrescava.

**B.-** I els començaments, foren molt difícils?

**JP.-** De tot d'una, els resultats no acompanyaren gaire. Me'n record que el primer anys, per quatre que enguanyàrem en perdrem d'aleshores fou la d'enfocar la temporada per jugar a bàsquet de gust, per aprendre'n cada dia una mica més i sense donar excessiva importància als resultats. D'ençà, sempre hem treballat per aquest objectiu. Crear aquest clima ha estat fonamental i crec que ha contribuït enormement a l'èxit d'enguany.

**B.-** La segona temporada, però, ja no fou el mateix?

**JP.-** Continuàrem en la mateixa línia i l'experiència s'anava acumulant. En guanyàrem dotze i en perdérem tretze, però la confiança amb les nostres possibilitats augmentava de cada dia, la disciplina d'equip començà a donar els seus fruits i el propòsit comú de prosperar repercutia tant en la faceta esportiva com en la humana.

**B.-** Tal vegada el fet d'haver estat l'únic equip femení dins el poble hagi contribuït en tot...?

**JP.-** Indubtablement, això les motivava encara més i es sentien

responsables. Fa molts d'anys que juguen juntes i eren conscients del seu paper. El mèrit és ben seu.

**B.-** La temporada d'enguany ha estat massa...

**JP.-** Enguany s'han recollit els fruits de tots aquests anys de feina. Durant tota la lliga només hem perdut dos partits, el rendiment de l'equip ha estat excel·lent, hi ha hagut harmonia entre totes i una línia de bon joc que s'ha sabut mantenir fins al final. La gran victòria, però, ha estat esser fidels al fet de jugar per passar gust i no tan sols per guanyar.

**B.-** Creies realment possible l'ascens quan començàreu?

**JP.-** Coneixia l'equip i sabia que teníem possibilitats, però la resta d'equips eren una incògnita. Explotar les nostres virtuts, el coratge i el contraatac, ha estat la carta que hem jugat des del primer partit: depeníem sempre de nosaltres mateixos i no ens hem preocupat de res més.

**B.-** I la segona divisió, ja és un fet o encara us heu de decidir?

**JP.-** Encara hem de decidir si convé o no. Tothom hi ha de dir la seva, sobretot les jugadores. Pujar de categoria vol dir més esforços i més sacrificis (tres entrenaments setmanals, fer bonda els dissabtes...). Per part meua ho veig possible si ens ho proposam seriosament tots: directiva, jugadores i afició, que és molt important. Hi ha prou qualitat per poder jugar a segona, és qüestió de mentalització i de no donar excessiva importància als resultats.

**B.-** Però aquest equip no serà etern, de fet, fa prop de set anys que juguen...

**JP.-** Això és evident. Tot i que l'ascens és un premi que s'han guanyat a pols no es pot estar ni una temporada més sense potenciar equips en categories inferiors. No es tracta d'arribar,

sinó de poder-se mantenir, i això implica tenir equips inferiors per proveir el primer equip. Actualment hi ha jugadors molt joves que tenen moltes possibilitats, i això s'ha d'aprofitar.

**B.-** Vols dir que ets optimista?

**JP.-** Es clar que ho som. Ho puc esser després de l'experiència viscuda. El balanç és ben positiu, tant en l'aspecte esportiu com en l'aspecte humà. Del que es tracta és de continuar aquesta línia potenciant el bàsquet inferior i implicant més gent dins aquesta dinàmica. L'ascens, més que un punt d'arribada ha d'esser el punt de partida.



De l'any 89. La plantilla ha comptat amb poques incorporacions

## Colombofília

### La temporada arriba al final

Amb l'amollada des de Totana (Múrcia) a 470 km de distància va acabar el passat dia 16 de maig la present temporada de vols de competició.

El resultat d'aquesta prova fou, un cop més, molt insatisfactori, no solsament per a l'afició artanenca, sinó per a tot el grup Mallorca en general, ja que el primer dia només retornaren dos coloms

en tot Mallorca, animals que pertanyien al club "La Deportiva Mensajera" de Palma. El club artanenc, que hi participava amb 51 coloms d'onze socis, no pogué comprovar cap colom el mateix dia, i es va haver d'esperar a l'endemà diumenge dia 17 per veure'n algun. N'arribaren tres, ja fora de control, propietat de Biel Garau, Antoni Gili i Llorenç Mestre.

**Concurs  
"La Palmesana"**  
Organitzat pel Club

Colombòfil "La Palmesana" de Palma, va tenir lloc, també el mateix dia 16 de maig, un Concurs Especial des de El Pardo (Madrid), en el qual es disputaren valuosos trofeus i distints premis en metàl·lic. L'afició artanenca va participar amb 14 coloms dels socis Llorenç Mestre (6), Vives-Cabrer (6) i Riera-Ginard (2).

Aquest concurs també va deixar mala boca ja que cap dels coloms que hi participaren tornà a Mallorca.

Tomeu Ginard



**TODO EN PINTURA Y PUBLICIDAD**

- \* PINTURA EN GENERAL
- \* ROTULACION DE VEHICULOS, FACHADAS, ETC.
- \* LETREROS LUMINOSOS

Artà Tel. 83 51 03 (Contestador automático)

## Diada Hípica

El passat diumenge dia 17 es va celebrar a Son Pardo de Palma la Diada nacional.

Tots recordam encara la de l'any passat, en què la cursa del Gran Premi Nacional va ser per a **Riggy**, cavall propietat de Margalida Vicens, de la quadra Na Borrassa. Dos anys abans el guanyador també havia estat per a un cavall artanenc, **Nostro VX**, propietat de Damià Ginard Amorós.

Enguany no hi havia cap candidat qualificat en l'esmentada carrera, però sí que hi havia nombrosos participants artanencs a les diverses carreres de la diada. Entre tots els que hi participaren solament un va destacar, i va ser **Roure**, propietat de Jeroni Ginard Suñer. Participà a la quarta del matí amb el número 3, conduït per Bartomeu Estelrich que el va dur a guanyar brillantment la cursa.



Així l'únic trofeu que es va dur de la diada va ser d'en **Roure**, que també va ser premiat amb 22.500 pts. A la fotografia el veim, precisament, al l' instant d'entrar vencedor a la meta.

És de destacar la bona línia que actualment porta **Roure**. En

les darreres curses en què ha participat fa tres vegades que guanya. Diumenge ho va fer a una velocitat de 1'25 i això li augura un bon futur.

Enhorabona a **Roure** i al seu propietari.

## Ses Pesqueres

El portal de Ses Pesqueres està en obres i ja ha desaparegut la portalada superior. El nou portal serà obert per alt i la porta i els laterals seran arreglats una mica per tal de compondre la imatge estètica que fins ara no era gaire favorable.

El motiu principal ha estat que el portal ja no donava cabuda per a l'entrada dels camions de regar. Dificultats pressupostàries han impedit fer la instal·lació necessària de bomba i aspersors per tal de poder regar amb més facilitat, i això ha fet que la inversió es dirigís a modificar el portal.



FUTBOL SALA  
JUVENILS:

**Campanet, 0 - Artà, 8**

COPA PRESIDENT  
INFANTILS:

**Porto Cristo, 0 - Avance, 1**

BENJAMINS:

**Escolar, 1 - Avance, 4**

**ES PINS** 

Tel. 83 64 61

C/. Ciutat, 49

07570 Artà

## BAR-RESTAURANTE ES PINS

patrocina

**TROFEU A L'ESPORTIVITAT DEL  
C. D. ARTA**

Lliga de 1<sup>a</sup> Regional, temporada 1991-92

Classificació Final:

Julià Massanet	32	Jeroni Bisbal	14	Eloi Serrano	4
Bartomeu Cursach	31	Sebastià Massanet	11	Damià Serra	3
Joan Martí	26	Pere Domenge	11	Sebastià Ginard	2
F. J. Remacho	24	Rafel Piris	10	J. L. Serra	2
Bartomeu Quetglas	18	Pere Ginard	5	Pere Galán	1
Antoni Nadal	15	Joan Nadal	4	J. J. Forteza	1

## Futbol 1<sup>a</sup> Regional

### SOLEDAD, 4 ARTA, 1

L'equip artanenc es jugava molt en aquest partit i es va perdre.

La Soledad fou un clar dominador durant tot el partit, amb l'ajuda de l'àrbitre. Aquest va manifestar que havia ajudat de manera descarada l'equip local.

La primera part va ser un estira i afluixa tenint igualtat d'oportunitats els dos conjunts. Però el gol local no es faria esperar i en el minut quinze l'un a zero pujà al marcador. En el minut vint-i-cinc els artanencs empataren el partit mitjançant en Toni Nadal a centre d'en Sebastià Ginard.

Quan només faltaven deu minuts per acabar el primer temps l'equip local es tornà posar al capdavant del marcador amb una jugada prèvia de fora de joc claríssim.

La segona part començà amb domini artanenc. Un clar penal a en Remacho hagués estat la jugada clau del partit si l'àrbitre hagués assenyalat el punt fatídic; però es va desentendre totalment de la jugada i demostrà, com hem dit abans, el seu partidisme casolà amb la Soledad.

A conseqüència de les reiterades protestes, en Ginard i

fou expulsat del terreny de joc amb cartolina vermella directa. Per tant l'Artà es quedà amb inferioritat numèrica.

La Soledad no tengué moltes dificultats per doblegar els artanencs i marcà el tercer gol. El quart va venir a conseqüència d'un fora de joc clar.

En definitiva, el resultat no reflecteix el que va passar en el terreny de joc. L'Artà es mereixia un resultat millor.

### ARTA, 1 POLLENÇA, 0

La lliga de la primera regional ha finalitzat, i ha finalitzat amb una victòria merescuda per part de l'Artà. L'equip artanenc guanyà per un gol a zero.

Amb aquesta victòria, l'Artà sembla que ha salvat la categoria ja que ha quedat en el lloc quinze de la classificació amb 29 punts i 5 negatius.

El partit de diumenge contra el Pollença no fou d'allò més bo. La primera part acabà amb empat a zero gols encara que les

oportunitats estaren molt igualades per als conjunts.

El segon temps no canvià gaire del primer. En el minut quinze Tomeu Cursach marcà l'únic gol del partit d'una treta de còrner.

L'equip visitant estirà les seves línies per aprofitar els contraatacs per anivellar el partit; però no donà per a més i s'arribà al final amb el resultat favorable als artanencs.

L'Artà ha lluitat diumenge a diumenge per poder estar en els primers llocs de la taula classificatoria. Al principi de temporada els ànims estaven en l'ascens, però no ha pogut ésser. L'esforç i la constància no ha mancat per part dels jugadors però tampoc els resultats no han acompanyat gaire i al final l'única lluita que es veia en el terreny de joc era la de no descendir.

Esperam que l'any que ve hi hagi més sort i l'ascens tan esperat per l'afició es faci realitat. Anims, i salut per tornar-hi.

	J	G	E	P	GF	GC	Punts
Génova .....	34	22	6	6	79	35	50 +16
At. Rafal .....	34	21	6	7	80	28	48 +14
Consell .....	34	20	8	6	60	31	48 +14
Soledad .....	34	19	4	11	52	39	42 +8
Independiente .....	34	17	7	10	58	51	41 +7
Margaritense .....	34	14	11	9	62	50	39 +5
Cide .....	33	13	7	13	61	52	33 +1
Sta. Eugenia .....	34	11	11	12	45	43	33 -1
Port de Sóller .....	33	13	6	14	63	64	32
Petra .....	34	12	8	14	46	49	32 -2
Rotlet Molinar .....	33	14	4	15	48	55	32 -2
Collerense .....	34	13	5	16	52	64	31 -3
Alqueria .....	34	10	10	14	51	67	30 -4
Pro. Pollença .....	33	13	3	17	49	51	29 -5
Artà .....	34	10	9	15	43	63	29 -5
Escolar .....	34	8	9	17	38	62	25 -8
Sant Jordi .....	34	9	6	19	55	87	24 -11
J. Sallista de S. ....	34	2	6	26	27	79	10 -24

PIZZERIA-RESTAURANTE  
EL MESON

EIS CAFE



CASA CRISTOBAL - I



PLAYA DE CANYAMEL

## PIZZERIA-RESTAURANTE EL MESON

patrocina:

### TROFEU AL MAXIM GOLEJADOR DEL C.D.ARTA

Lliga de 1<sup>a</sup> Regional, temporada 1991-92

Classificació Final:

Antoni Nadal	8	Miquel Planisi	2	José Matías	1
Damià Serra	7	Pere Galán	2	S. Massanet	1
Bartomeu Cursach	5	F. J. Remacho	2	Julià Massanet	1
Sebastià Ginard	4	J. Forteza	2	Pere Ginard	1
Joan Nadal	3	J. L. Serra	1	Pere Domenge	1
				Rafel Piris	1

## Es Racó

Antigueta la foto i antiguet l'equip. El lloc és Sa Clota, a la porteria de més enllà. L'any... el 1936?. Les persones sí que se saben qui són. D'esquerra a dreta:

El porter, amb les genolleres, és Matias Pastor Cursach, Vives. També amb pilota i fent la gerra, en Miquel Sancho Garau, Sanxo. El més alt dels defenses és en Jaume Cabrer Ferrer, Cabrer. Amb el braç dret sobre en Cabrer és en Miquel Ginard Alzamora, Terres. El més baixet de la guarda és en Bartomeu Massanet Canet, Estaca. A continuació, abraçat pel que té darrere, hi ha en Joan Rebollo Valls. Amb mocador al cap, en Jaume Sancho Tous, Cusí. El més alt i que porta boina és en Jaume



Nadal Nadal, de Sos Llulls. Amb el mocador al cap i mirant cap a l'altra porteria, n'Antoni Amorós Mòjer. També amb mocador al cap i mirant la càmera, en Josep Oliver Fuster, Gustí. El darrer

jugador, que té la mà al pit, és n'Antoni Riera Molinas, Justení. L'entrenador és en Miquel Terrassa Moll, Cirera.

### ENDEVINETA

de Pere Xim

Solució a la darrera publicada:

**El caragol**

La cosa preparada  
et darà bon rendiment.  
No te pot fer testament  
però és de temporada.

Sols a un any de  
sebrada,  
si el seu nom ja no ment  
de fruit exagerada  
te'n darà suficient.



**TORNAREM EL DIA 6/VI**