



BELLPUIG

ARTÀ



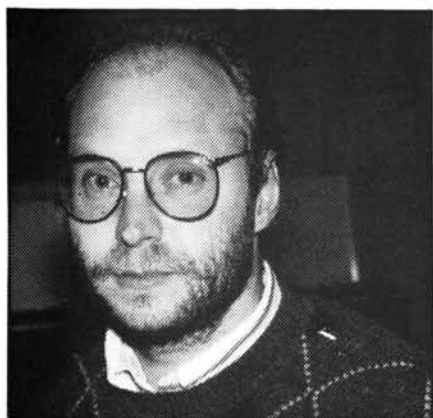
21 MARÇ 1992 N°452 - ANY XXXIII - REVISTA QUINZENAL (150 pts.)



Foto Infante

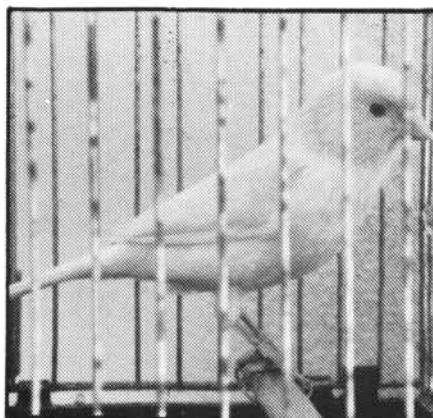
Concorreguda inauguració del polisportiu de Na Caragol

El dissabte dia 7 de març de 1992 marca la història esportiva artanenca. Va ser inaugurat el complex de Na Caragol, un dels millors i més ben acabats de la seva classe. La presència massiva d'artanencs a la inauguració o a visitar-lo l'endemà demostren la gran acceptació que ha tingut. La utilització diària també ja ha començat, tant per part dels centres escolars com pels equips locals i aficionats en.



Ginés Ayala Picó

El regidor de l'àrea d'esports explica en una entrevista com serà el funcionament normal de les instal·lacions esportives acabades d'inaugurar.



La cria de canaris

La canaricultura és una afició que, amb el Grup Ornitològic d'Artà, s'extén entre els artanencs, amb grans resultats en mostres i competicions.



Asfalt a la fi

Les interminables obres de la carretera C-715, tram entre Artà i el Coll d'Artà, sembla que arriben al final ja que s'ha començat a implantar l'asfalt.

La dona treballadora

Dia 8 de març es celebra el Dia de la Dona Treballadora: és l'aniversari de l'assassinat, fa més de dos segles, a Xicago d'unes 200 treballadores que reclamaven l'equiparació salarial amb els homes. La celebració persegueix provocar la reflexió sobre la situació de la dona treballadora i quan aquesta situació sigui equivalent a la de l'home, és a dir, quan no hi hagi una situació de discriminació per l'estricta fet de ser dona, aquesta celebració no tindrà objecte.

Entretant, però, no falten motius. Fins i tot quan hi ha homes que diuen que la llei encomana la tutela dels fills a la dona convé reflexionar si això, en comptes d'un dret que no tenen els homes, no és en realitat una forma més de travar la dona a la casa.

El treball de la dona és, per una part, una conquesta social. Però per altra és lluny de ser satisfactòria: la dona treballadora no canvia de dedicació, sinó que a la tradicional de la casa hi afegeix la laboral fora de casa: desenvolupa, per tant, dues jornades laborals.

En el món laboral continua la desigualtat, la discriminació per ser dona. És menys freqüent veure dones que ocupin llocs de responsabilitat i les causes no són per incapacitat, ni per manca d'intel·ligència: perquè és dona i pot veure's **afectada** per la maternitat, o per una malaltia d'un fill que **haurà de** cuidar ella...

Esser dona i treballadora és avui, encara, una situació de marginació. Per això té sentit la celebració.

Gràfiques Llevant

A final del 1991 acabà el contracte que **Bellpuig** tenia amb Gràfiques Llevant, la impremta que en els últims temps ha imprès la nostra revista. La revisió de condicions ha motivat que haguem mudat de taller gràfic.

No volem deixar passar l'ocasió per expressar la nostra gratitud i satisfacció pels serveis que hem rebut de la casa que deixam. A Gràfiques Llevant han sentit sempre el **Bellpuig** com a seu i nosaltres ens hi sentíem com a ca nostra. No hi ha hagut ruptura i voldríem que qualche dia poguéssim reprendre la col

laboració que fins avui hem tengut. Amb gratitud i amb la mateixa amistat de sempre, deixam oberta la porta que tan bé ens ha acollit en aquests darrers anys, perquè mai no la considerarem tancada. Fins sempre.

Informacions de Llevant, S. A.

Aquesta empresa de Manacor, que edita un gran nombre de revistes amigues de Premsa Forana, inicia avui una col·laboració amb **Bellpuig** que esperam que atorgui a la nostra revista un marge més ampli d'actualitat, que voldrà dir una major immediatesa en la sortida al carrer. Això ens ha de permetre poder treure les darreres notícies més aviat que no abans i, en conseqüència, el lector n'ha de sortir beneficiat: avui, per exemple, publicam fotografies preses el dimecres capvespre i notícies de dijous al migdia. Esperam i desitjam sentir-nos-hi tan bé com fins ara ens hem sentit a Gràfiques Llevant.

Redacció:

J. Adrián, J. Amorós, A. Artigues, G. Bisquerra, S. Conesa, M. Dalmau, A. Esteva, J. Esteva, M. Gelabert, A. Genovard, P. Ginard, S. Ginard, B. Jaume, M. Mestre, J. Morey, F. Munar, A. Muñoz, C. Obrador, A. Picazo, J. Sureda, B. Tous, A. Vives.

Administració: G. Bisquerra.

Revista quinzenal

Num.452, 21 març 1992

Redacció i administració:

Rafel Blanes, 10 - Artà.

Tel. i FAX 83 50 33 (contestador automàtic)

Dipòsit legal: PM 57-1969

Imprimeix:

Informacions del Llevant, S.A.

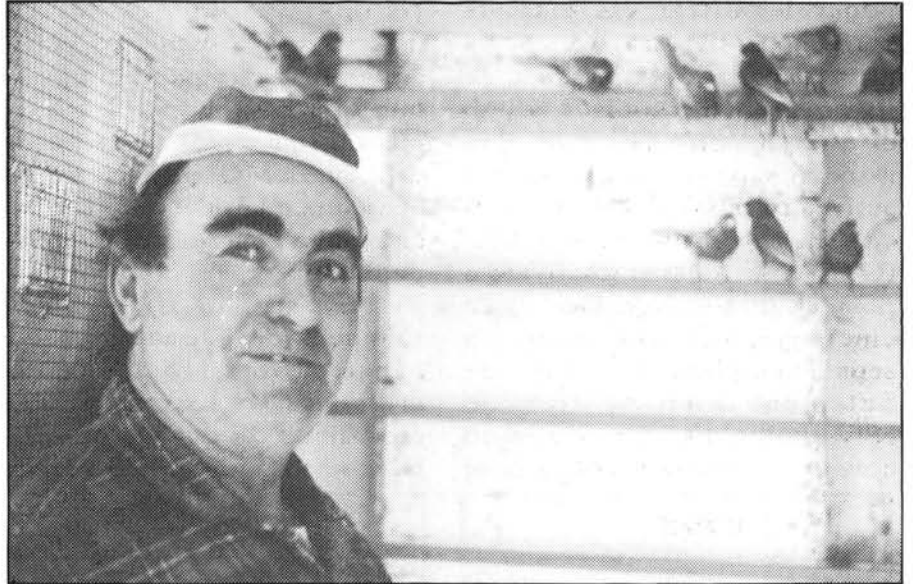
Bellpuig no es responsabilitza del contingut dels articles que van firmats.

Canaricultura

L'art de criar canaris

El Grup Ornitològic d'Artà, una entitat que progressa

M. S.- Fa poc més de tres anys que es constituïren i alguns dels seus components ja han assolits fites importants dins la canaricultura balear, nacional i fins i tot mundial, com ja informàrem al darrer número. La perseverança i l'acurat esment que tenen dels seus canaris, ha permès deixar el nom d'Artà en els llocs més alts de tots els concursos en què han participat. L'ornitologia, a Artà, va en augment i bé es mereixen el reconeixement a una bella i alhora sacrificada dedicació. «Bellpuig» se n'ha interessat amb el següent informe.



C/. CIUTAT, 2 - ARTA Tel. 83 60 88

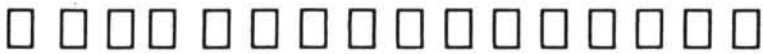


TORRES

**FOTOGRAFIA I VIDEO
INDUSTRIAL, PUBLICITARI,
REPORTATJES ...**



**NOU SERVEI DE REVELAT
D'AFICIONAT**



- **MAXIMA QUALITAT GARANTITZADA**
- **T'ABONAM LES FOTOGRAFIES**
QUE NO T'AGRADIN (maxim 25% del revelat)

1 Hr.
servei urgent

CENTRE FUJI

Quan es constituïren com associació a nivell local no arribaven a mitja dotzena. Fins i tot les esposes d'alguns dels promotors hagueren de figurar en la primera directiva per tal de poder legalitzar els estatuts corresponents. Ara, tres anys més tard, sobrepassen la quarentena de socis i s'han convertit en una de les associacions ornitològiques més actives i dinàmiques de Mallorca. El Grup Ornitològic d'Artà (G.O.A.), s'ha anat guanyant a pols tot un prestigi. Des de fa cinc anys vénen exposant els seus exemplars a la Fira de Setembre i en fa tres de consecutius que organitzen un concurs local puntuable per al

Bellpuig ja es va fer ressó de l'important guardó aconseguit per Rafael Cruz en el Campionat Mundial de Canaris, en la modalitat de Cant, celebrat fa un mes a les Illes Canàries. Només un punt el separà d'aconseguir la medalla d'or per equips però en aquella entrevista ens limitàvem a parlar amb el guardonat sobre la modalitat de cant, que a Mallorca gairebé no es practica. Aquesta modalitat es cultiva sobretot al sud de la península, com ens contava Rafael Cruz. Aquí, en canvi, l'atenció de gairebé tots els canaricultors, inclosos els artanencs, es centra en les modalitats de color i postura. D'aquestes modalitats en parlam

parlat (cant, postura i color) compten a la vegada amb apartats diferents. I és aquí on radica la dificultat dels criadors: el fet d'aconseguir exemplars competitius en qualsevol de les modalitats implica un tractament diferent del canari.

L'alimentació, un factor clau

L'aparell digestiu dels canaris és molt delicat i reclama una alimentació equilibrada i meticulosament dosificada. Que un canari estigui ben preparat per poder cantar en l'alta competició, per exhibir un elegant plomatge i una presència altanera en la modalitat de pos-

COLOR
Lipocroms: sense factor amb factor
Melànics: sense factor amb factor
Blancs recessius

POSTURA
Llisa pesada
Llisa lleugera
Arrissada
Disseny
Híbrids o "mulatos"

CANT
Malinois (belgues)
Roller (alemanys)
Timbrats espanyols (raça autòctona)

La canaricultura juga amb tres modalitats bàsiques que, a la vegada, compten amb diferents

Campionat de Balears. Tenen la seva seu social al Bar Can Toni. En Mateu Cantó és el seu president, que juntament amb en Jaume Pastor, Faro, en Tomeu Vives, Del Dorado, i en Rafael Cruz promogueren la creació de l'entitat després d'estar afiliats diversos anys a l'associació de Manacor. L'afició els ve d'enfora. Són els més veterans i els que han obtingut més satisfaccions de la pacient tasca que suposa la cria dels canaris. Al seu darrere, però, cada cop són més els que segueixen les seves passes i

El cost per arrencar amb un quadre reproductor mínim surt al voltant d'unes 15.000 pts.

és aquí on radica la progressió que ha conegut el G.O.A. en tant poc temps.

amb tres modalitats bàsiques que, a la vegada, subapartats.

en aquest número, perquè si bé ha estat en el cant amb la qual s'ha aconseguit el premi més important, també en color i en postura s'han obtingut importants qualificacions a nivell provincial i nacional. Així, en color, s'han obtingut nombrosos guardons a nivell balear, copant en més d'un concurs, els tres primers llocs del pòdium. També en postura s'han aconseguit importants

fites en repetides ocasions, sobretot en l'apartat d'híbrids (ocells resultants

del aparellament entre canaris i exemplars silvestres). I és que les tres modalitats de què hem

tura i fins i tot per lluir la tonalitat adequada pel que fa al color, depèn en gran mesura del pla alimentari al qual el criador el té sotmès. El color del plomatge, per exemple, pot intensificar-se o diluir-se mitjançant minúscules dosis de colorant en el menjar. El grau de manipulació de les dietes és controlat a consciència per part del canaricultor, segons ell cregui oportú. Però l'alimentació bàsica d'un canari passa per les llavors: escaiola, cànion, llavors de nap i llavorettes de card. Les més greixoses s'administren amb majors quantitats durant l'hivern, i en menor mesura durant l'estiu. En l'època de cria (l'aparellament s'inicia a la segona meitat del mes de febrer i dura fins al juny) el règim alimentari s'enriqueix

a base de vitamines (diluïdes en l'aigua) i es complementa amb preparats a base d'ou, galeta picada, fruites, pastanaga i altres vegetals.

Només l'alimentació, doncs, demostra clarament l'esguard que dels seus canaris ha de tenir un bon criador si en vol treure uns bons resultats en la reproducció. Al mirament en la nutrició s'hi afegeixen factors tan importants com puguin esser la disciplina diària a l'hora de regular al màxim les menjades; la correcta higiene del canari i del lloc on es troba; vetllar per la temperatura a què està sotmès, etc. Resumint, com més cuidats estiguin més possibilitats hi ha de treure bons productes. Per això no només fa falta ambició, s'han de fer molts de sacrificis a l'hora de ser constant i disciplinat. L'aportació humana sobrepassa de llarg el cost econòmic.

Afició més que negoci

Si bé hi ha gent que mercadeja amb canaris (s'han arribat a oferir quantitats superiors al milió de pessetes per un equip de quatre canaris premiats en la modalitat de cant) aquest no és el cas dels canaricultors artanencs. "Un bon canari, quan l'has criat tu mateix, no té preu" ens asseguren, "els premis són només el reconeixement al sacrifici diari de mantenir-los i



procurar-los una alta qualitat de vida". És clar que venen canaris, i sobretot en regalen. Si la cria va bé el que poden treure de vendes els basta per mantenir la resta durant tot l'any. "El millor guany d'un canaricultor és assolir les metes que s'ha plantejat fent feina en els seus exemplars". El que costa més és arrencar. Adquirir un parell de colles de canaris amb les corresponents gàbies i supletoris és possible amb unes 10/15.000 pessetes. Els interessats d'apropar-se al món de la canaricultura poden informar-se contactant amb les persones

Amb dos o tres anys de bona cria es poden començar a tenir canaris competitius de producció pròpia.

esmentades més amunt o aturant-se al bar Can Toni els divendres a les 21 hores, on cada setmana es reuneixen els associats per comentar els seus progressos i les curolles que aquesta afició els reporta, sobretot durant aquesta

època, quan la cria només ha fet començar. Per veure'n els resultats només cal donar temps al temps... i tenir més esment que mai als canaris.

Una afició que s'extén

Si bé el G.O.A. prest complirà quatre anys, s'estan tramitant noves associacions a altres pobles de Mallorca. L'any passat se'n constituí una a Son Servera. Manacor, Inca, Marratxí i Palma completen el circuit mallorquí actual. A Menorca també hi ha afició als canaris. Totes aquestes associacions estan permanentment en contacte entre si, amb la Federació Balear i amb la Federació Nacional d'Ornitòlegs (FOCDE), a través de la qual proveeixen d'anelles per matricular les noves cries, intercanvien informació i coordinen les tasques de transport a l'hora d'enviar canaris a concursos d'àmbit nacional i mundial.



FORN DE CAN BECA

Cada dia, bon pa

Cada dimecres, panades
Cada divendres, robiols

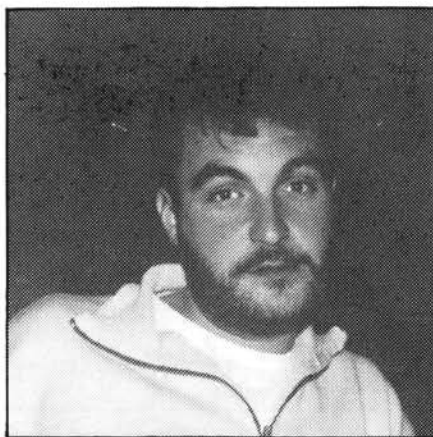
Despatx central: Rafel Blanes, 51 - Artà - Telèfon: 83 61 72

És certa la discriminació de la dona treballadora?



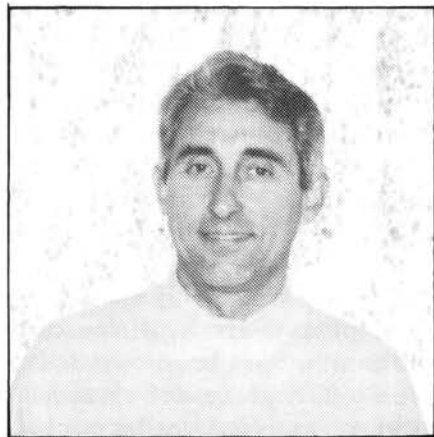
Paula Franch Sureda

Sí, la dona pateix una discriminació, està en desavantatge en tots els aspectes. La dona ha de fer feina, com l'home, però fer-la a fora de casa ha estat ampliar-la i no compartir-la. Les feines de la casa continuen a càrrec de la dona i el canvi ha de començar a dins la unitat familiar. Home i dona han de tenir una activitat laboral i a la casa l'han de mantenir en comú. Es fa la celebració perquè això encara és nou, però s'hauria d'eliminar, com el concepte de "mestressa de casa".



Joan R. Tous Ferrer

En els darrers 15 anys ha canviat molt, la dona ha de fer feina per necessitat i s'ha professionalitzat. Ha acabat allò de la dona a casa, de cada pic pren càrrecs més importants. L'exploació de la dona és certa: si ella surt a fer feina, l'home hauria de col·laborar en el manteniment de la casa. Jo acceptaria que en tornar a casa hagués d'ajudar la dona rentant la roba, o fregant... aquestes feines, a mitges, és clar que sí. Les reivindicacions tenen raó de ser i crec que és millor que la dones'iguali a l'home.



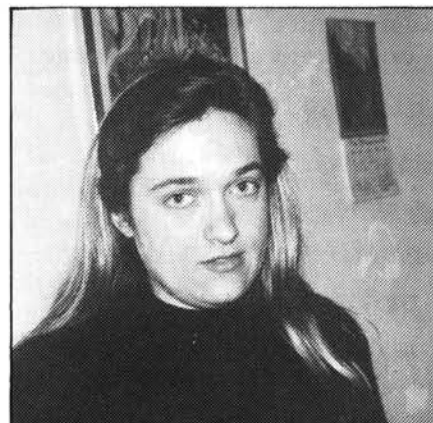
Antoni Ginard Sastre

Hi ha indrets on les dones tenen nivells de feina inferiors als dels homes, però les possibilitats de trobar feina són les mateixes. La dona té un camp de feines més limitat: hi ha sectors, com el de la construcció, en què realment ho té difícil. El nostre sistema encara tanca moltes barreres a la dona. Avui en dia en moltes de feines la dona val tant o més que l'home. Aquestes mobilitzacions depenen del col·lectiu que les organitza i si ho creuen convenient ho han de fer.



Isabel Nebot Mestre

Hi ha hagut un canvi, està més igualada a l'home, té més llibertat, pot fer feina fora de casa i guanyar un sou com l'home. No crec que pel simple fet de ser dona es tinguin més dificultats per trobar feina. Serà molt difícil superar totalment la discriminació que pateix la dona en les feines de casa, sempre hi haurà unes feines específiques per a l'home i unes altres per a la dona. No crec necessari el Dia de la Dona, la dona ha de cercar altres camins per poder-se situar amb els mateixos drets que l'home.



Gabriela Bauza Gili

Jo, com a dona, no m'he sentit mai discriminada, però crec que n'hi ha moltes que s'hi troben, tot i que de cada vegada siguin menys. Les possibilitats de feina són pràcticament les mateixes, ara bé, s'ha de tenir en compte que hi ha feines que una dona no demanaria mai. Pens que fer un Dia de la Dona Treballadora és un suport a la seva feina, però també demostra la seva inferioritat amb l'home. Si en una família tots dos fan feina, és clar que les tasques de la casa també s'hauran de compartir.



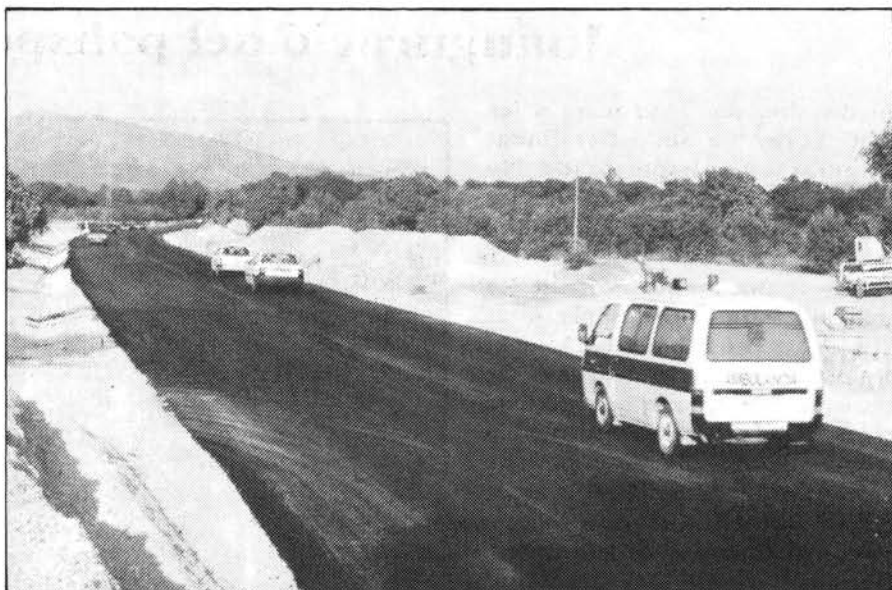
Catalina M. Ribot Borràs

Avui en dia, tenint el mateix càrrec, es paga millor un home que no una dona. En el món laboral que jo conec encara hi ha feines, com per exemple fregar el menjador, que es reserven a les dones quan els homes estan igualment capacitats per fer-les. No crec que la dona tenguí més dificultats que l'home per trobar feina, la vida ha evolucionat i poder guanyar un sou et dona més independència. No veig cap necessitat de fer un Dia de la Dona Treballadora. Hi ha el dia del pare i el de la mare, però no el de l'home treballador.

Carretera d'Alcúdia

Sembla que les obres de la carretera d'Alcúdia han tornat agafar el ritme, segons ha informat don Pedro Bosch, de la constructora Melchor Mascaró, S. A.. Després dels retards pressupostaris només queda la signatura de les modificacions entre Artà i Son Serra per part de la Conselleria, però sembla que es resolrà dins poc temps. El termini d'acabament de les obres s'ha fixat en el mes de juliol, termini ampliat a causa de l'afegit de dos ponts (Son Real i Son Bauló) que suposaran un increment notable d'obra.


El tram d'Artà a la carretera de la Colònia només disposa de la capa intermitja d'asfalt i hi falta, per tant, la d'acabat. La senyalització i la pintura són igualment provisionals i s'hauran de modificar abans de donar l'obra per acabada.



Carretera de Ciutat

A la fi han començat, el passat dilluns dia 16, les obres d'asfaltament del tram Artà-Coll d'Artà de la C-715 a Ciutat. La increïble durada d'aquestes obres havia donat peu a tota classe d'especulacions sobre la possibilitat de veure-la qualque dia acabada. Tot i que, com informarem, a finals de març es té previst tenir-la llesta, serà difícil llevar la mala boca d'unes obres llarguïssimes i mal senyalitzades que han causat moltes molèsties.

Aquesta sensació desagradable sembla que continuarà perquè les obres no inclouen l'eixamplament del pont sobre el torrent d'Es Revolts part davall la benzina. Així que el coll de botella començarà allà.



OFIMATIC, S.A.
 Avda. Salvador Juan, 25. Teléfono: 10 17 91
 07500 MANACOR



Ejecutivo

El escritorio ejecutivo es el más moderno y funcional que podrás encontrar en el mundo de la oficina.

Executive

El escritorio ejecutivo es el más moderno y funcional que podrás encontrar en el mundo de la oficina.

Convivialite

El escritorio ejecutivo es el más moderno y funcional que podrás encontrar en el mundo de la oficina.

Diseño - Concepto G. Capdevila

Inauguració del polisportiu

Foto Infante

El dissabte dia 7 de març a les 15:30 hores va ser oficialment inaugurat el polisportiu de Na Caragol amb l'assistència de les primeres autoritats municipals i de la Comunitat.

A les 12:30 anaren arribant les personalitats convidades per girar visita a les obres. El batle don Miquel Pastor, al front de la resta de Consistori, els donà la benvenguda a tots. Després, i seguint les informacions detallades de l'arquitecte don Mateu Carrió, autor dels projectes i director de les obres, anaren visitant cada part del conjunt. En representació del President Cañellas, que no es pogué desplaçar, vengué don Gabriel Godino. Hi havia també la Consellera de Cultura, Educació i Esports, dona Maria Antònia Munar; el President del Consell Insular de Mallorca, don Joan Verger Pocoví; don Andreu Crespi Plaza, Director Provincial del Ministeri d'Educació i Ciència; i altres personalitats.

Després de la visita els va ser servit un dinar a les dependències del Col·legi Públic Na Caragol, a càrrec dels professors de l'Escola de Cuina, que resultà extraordinàriament suculent i que va merèixer les felicitacions dels presents.

A les 15:30, i després de l'arribada de l'Excm. Sr. Delegat del Govern don Gerard García Franco, i amb el pavelló central ple d'artanencs, s'inicià l'acte d'inauguració oficial amb la desfílada de la Banda de Música seguida d'una representació dels alumnes dels tres centres locals de Bàsica. El presentador de l'acte va fer una breu història de Na Caragol des del moment en què, fa prop de



vint anys, l'Ajuntament adquirí les primeres finques.

A continuació els representants de les administracions es dirigiren als assistents. En primer lloc don Joan Verger. A continuació, don Miquel Pastor. Després dona Maria Antònia Munar i, finalment, don Gerard García. Els tres visitants elogiaren les obres, manifestaren la seva satisfacció per haver col·laborat en la consecució de les instal·lacions i felicitaren els tècnics i operaris i, sobretot, el poble perquè ara podia gaudir d'un equipament esportiu de primera fila. El Batle d'Artà agraf les ajudes de totes les altres administracions i es referí a l'esforç que el poble havia fet per poder tenir aquestes instal·lacions que, en la seva opinió, eren les que els artanencs es mereixien. Les oferi a tots els artanencs a qui felicitava i emplaçava a fer-ne ús i beneficiar-se'n. Totes les intervencions foren aplaudides

pel gran nombre de públic assistent.

A continuació els joves atletes artanencs feren una demostració de distints exercicis gimnàstics perquè el públic pogués fer un tast de l'ús de les instal·lacions, de l'equipament de què disposa i, en definitiva, de la gran millora que el polisportiu suposa.

Després les autoritats abandonaren el recinte i començaren les distintes exhibicions i competicions programades. La primera era una demostració de tennis a càrrec de jugadors de l'èlite mallorquina. Després un partit de volei corresponent a la Lliga Comarcal de Penyes entre l'equip Ferreteria Pascual i Los Dragones, que era el líder i que guanyà el partit, amb el qual resultat l'equip local passà de la segona a la tercera posició de la taula classificatòria.

L'endemà diumenge hi hagué una exhibició de judo a càrrec del Club Renshinkan, un partit de lliga de bàsquet femení entre l'equip artanenc «El Dorado-Artà» i el «Bàsquet Inca», primers classificats en la seva categoria (llegiu-ne la crònica a les pàgines d'esports). El capvespre hi hagué un partit de bàsquet masculí entre l'equip «Sanimetal-Artà» i un combinat format per jugadors veterans del Club. Finalment, un partit amistós de futbol-sala entre dos combinats locals tancà els actes esportius programats per a la inauguració del complex.

Tant el dissabte capvespre com el diumenge tot el dia gran nombre d'artanencs visitaren les instal·lacions i els comentaris habituals eren altament elogiosos i de grata satisfacció.



Foto Infante

Avís de bomba

Dijous dia 19 sobre les 12 del migdia, un telefonada a l'Institut avisava que s'hi havia col·locat una bomba. Es passà avís a la Guàrdia Civil que hi acudí ràpidament. Evacuat tot el personal, les forces de seguretat feren una revisió ocular per totes les dependències del Centre sense observar res d'alarmant. A l'hora de reiniciar les classes després del segon descans, els alumnes pogueren tornar a les aules i continuar les activitats acadèmiques amb tota normalitat.

El diari del dia anterior havia publicat una broma semblant ocorreguda a Manacor.

Confraries

El diumenge dia 8 de març tengué lloc a Felanitx la VII Trobada de Confraries de Setmana que hi reuní les representacions de més de 120 confraries de tot Mallorca. En representació de les d'Artà hi assistí una delegació de la Confraria de S'Endavallament.

El programa de la Trobada començà amb una ponència a càrrec del P. Gabriel Llompart que versà sobre les arrels de les confraries a Mallorca. A continuació es visità l'exposició de vestits i estandards, que incloïa cinc vestits distints de carapunats artanencs, una capa de la Confraria de S'Endavallament i l'estendard de la Joventut Seràfica. Després, a l'església parroquial de Felanitx, s'oficià una concelebració presidida pel Sr. Bisbe de Mallorca. Finalment, el dinar de germanor reuní a taula unes 700 persones que

«Banc de Dades»

Dimecres dia 18 de març un equip de tres alumnes de l'Institut Llorenç Garcías participà al concurs radiofònic «Banc de Dades» que s'emet a través de Ràdio-5. Esperança Pérez, Carles Blanes i Miquela Garau aconseguiren setze punts, que els situen a la zona mitja de la classificació.

Campanya de prevenció del càncer

Els resultats de l'estudi sobre la incidència del càncer ginecològic duit a terme a Artà mitjançant la col·laboració entre l'Ajuntament, la Conselleria de Sanitat i l'Associació Espanyola Contra el Càncer seran presentats oficialment el proper dijous 26 de març a la sala d'actes de la Banca March de Palma, sota la presidència del Conseller de Sanitat, el Batle d'Artà, el president de l'AECC i el president del Col·legi de Metges.

Com ja informàrem, aquest estudi ha estat pioner en aquest camp en tot l'estat espanyol i els seus resultats seran una fita important de cara a futures campanyes de prevenció i seguiment de la malaltia.

Doctor León

El personal sanitari del PAC ha signat conjuntament una carta dirigida a l'INSALUD en què es solidaritzen amb el doctor Augusto León recentment condemnat, com informàrem oportunament, per negar-se a assistir un malalt. De l'extensa carta en traduïm dos fragments:

[La sentència] "identifica refusar assistència mèdica a un pacient amb la negativa a administrar un injectable sense que constàs ordre escrita del facultatiu que havia atès el malalt"

"Per tant, ens solidaritzam amb l'actitud mostrada pel Dr. León, la versió dels fets del qual està avalada pel testimoni del pacient que en aquell moment era atès amb caràcter d'urgència pel propi Dr. León".



Exposició de Sebastià Massanet

Sebastià Massanet Riera té la confirmació per exposar a Sa Torre de Ses Puntes (Manacor), segurament per Setmana Santa, amb inauguració el dissabte del Ram, o sigui, dia 11 d'abril.

Aquesta sala d'exposició, gestionada conjuntament pel Consell Insular de Mallorca i l'Ajuntament de Manacor, és estrictament d'exposició ja que l'obra que s'hi exposa no és per vendre-la-hi, sinó com a mostra. La sala edita uns catàlegs molt elaborats i en fa un gran tiratge que distribueix a galeries i centres de difusió de les Illes, la península i l'estranger amb la qual cosa l'obra que s'hi exposa assoleix una ràpida promoció. La sala és molt sol·licitada i hi ha llargues llistes d'espera. L'obra d'en Sebastià deu haver merescut una bona acollida perquè l'han cridat ràpidament.

Hi presentarà les seves darreres obres, una vintena d'olis, després de mig any de dedicar-se exclusivament a l'art. No cal dir que li desitjam, ili vaticinam, l'èxit més rotund.

Museu del P. Sebastià Gili

A la porta de la casa-museu del pare Sebastià Gili, al carrer Mestral número 37, hi ha un cartellet que diu: "Horari de visites. Març, Abril, Maig. Primer diumenge del mes, de 4 a 7 del capvespre". El primer diumenge d'abril serà dia 5 i els que desitgin visitar aquest museu ja saben que en tendran l'oportunitat.



Quintos del 56.-El passat diumenge dia 15 de març es reuniren els mossos de la quinta del 56 al restaurant de Son Barbot per celebrar la seva trobada anual.

Enguany, i per primera vegada, els acompanyaren les seves respectives esposes i això va fer que el dinar resultàs més complet i també més entretingut i alegre. Tothom va quedar ben satisfet, ben ple de panxa i qualcun ben calent d'orella, perquè el conyac i la cassalla no hi faltà com tampoc el xampany.

Foren 45 els comensals, que podeu contemplar a la fotografia que, com cada any i com a comiat, es fa en acabar, amb el desig que aquest costum duri molts d'anys.

Punt d'Informació Juvenil

A proposta de l'àrea d'Educació i Joventut de l'Ajuntament, es varen fer unes gestions amb la Direcció General de la Joventut, del Govern Balear, en sol·licitud d'un Punt d'Informació Juvenil ubicat a Artà. La proposta va ser ben acollida i la Direcció General exigí com a condicions un lloc adequat com a seu i una persona per ocupar-se del Servei. L'Ajuntament ha designat la biblioteca de Na Batlessa com a

seu del Servei i el Bibliotecari Guillem Serra com a titular.

El Punt d'Informació Juvenil canalitza i gestiona tota classe d'informació d'interès per als joves: camps de treball, beques, excursions, viatges organitzats, tramitació del Carnet Jove, etc.

Aprovat per unanimitat a la Comissió Informativa de dia 14, havia de ser presentat al Plenari d'ahir divendres per a la seva aprovació.

VIDRIO ALUMINIO SANEAMIENTO
VIALSA

Carretera Santa Margarita, 57

Tel. 83 66 35

Viatge d'estudis

Cansats però contents, els al·lotes i al·lots de 8è del C.P. Na Caragol han tornat del seu viatge d'estudis i és que una setmana ha donat per molt: aprendre a esquiar, patinar sobre gel, unes gotetes de romànic andorrà, conèixer als amics i amigues de 8é del Col·legi Espanyol d'Encamp amb els que es cartejaven, discoteca,... i els inevitables follons nocturns a l'hotel.



El dissabte, mentres es feien aquesta fotografia al Palau dels Reis de Mallorca, a Perpinyà uns lladres alleugeraren l'equipatge d'alguns companys i entre cercar la policia i fer la denúncia es va xafar la tarda. Aquest aprenentatge no programat va impedir visitar la tomba de Antonio Machado a Colliure i els paisatges de les narracions de Josep Pla a Cadaqués, però entre la bauxa de la darrera nit i les darreres visites a les runes d'Empúries i al museu Dalí de Figueres es recuperà el bon ambient. A la fi el record dels cops i ganes de tornar a la neu. Els Andorrans d'Encamp ens visitaran per juny.

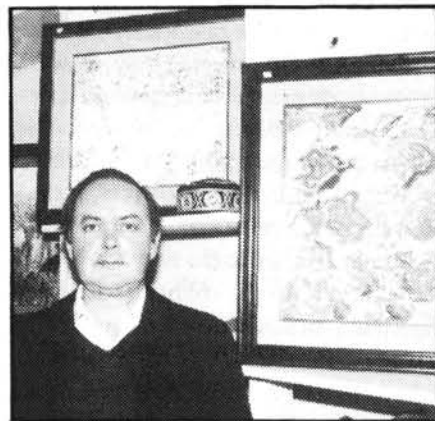
Mostra de Cuina

El diumenge dia 15 d'abril es va celebrar a les dependències del col·legi públic Na Caragol la tradicional Mostra de Cuina com a cloenda del IV Curs Ocupacional de Cuina, organitzat per l'Ajuntament d'Artà en el seu programa d'educació d'adults, i finançat per l'INEM. 17 alumnes han seguit des del 6 de novembre els ensenyaments impartits pel chef Pedro González Fernández, cap de cuina de l'hotel Son Moll, a raó de cinc hores diàries

de dilluns a divendres.

La mostra recollia el treball realitzat pels alumnes. A partir dels components bàsics i la seva manipulació han anat aprenent les tècniques i els processos per preparar i presentar una ampli nombre de plats que incloïen ensalades, plats de peix i marisc, de carn i, finalment, la rebosteria.

El públic pogué admirar l'acurada presentació dels plats i, al final, fer-ne una degustació que tots trobaren excel·lent.



Exposició de Daziro

A la boutique Vora-Vora hi presenta una exposició de les obres d'aquests darrers temps l'artista local Daziro, pseudònim de Fausto Garcías Truyols. Està oberta des del passat dissabte dia 14 fins al 14 d'abril. Colors, taques, paisatges i escenes dramàtiques configuren els setze quadres (entre olis i acrílics) que mostren el treball de l'artista. Composició, descomposició i destrucció del color són conceptes que figuren sovint a les propostes pictòriques de Daziro que presenta aquests dies. També en té una altra d'oberta al Cafè 3 de Cala Ratjada, tot i que distinta a la d'Artà



Grup Escènic Artanenc. - Els propers dies 3, 5, 10 i 11 d'abril el Grup Escènic Artanenc oferirà al teatre del Pares Franciscans l'obra de Joan Mas **Cavallet quan eres jove**. Com de costum la venda anticipada d'entrades començarà uns dies abans al mateix teatre.

Aquesta obra, com informàrem a **Bellpuig** en anteriors edicions constitueix el treball de l'agrupació d'aquest hivern i tenen pensat oferir-lo a altres escenaris mallorquins. Es dona la casualitat, també comentada des d'aquestes pàgines, que el grup teatral de la Colònia de Sant Pere també munta la mateixa obra.

Preservar l'equilibri emocional dels fills Paloma Rando Rico, psicòloga

Jaume Morey.- Un disgust, una contrarietat, la pèrdua o allunyament d'una persona estimada, la impossibilitat d'aconseguir allò que es desitja... poden ser motius de pèrdua, momentània o continuada, de l'equilibri emocional. La manca continuada d'afectivitat, l'ambient agressiu, la pressió constant, rebuda o exercida, solen trobar-se a l'origen de comportaments angoixats. La persistència d'aquestes circumstàncies pot esdevenir malestar crònic. La persona pot experimentar un estat que molts no s'atreveixen a qualificar de malaltia, però tampoc creuen que sigui un estat saludable.

També aquest classe de circumstàncies són objecte de tractament especialitzat. També poden ser objecte de mesures de prevenció. A diferència de les malalties clàssiques en què les causes solen poder ser objectivables amb una radiografia, una anàlisi de sang od'orina, aquestes afeccions són més dificultoses d'objectivar.

Tampoc no associam els símptomes a unes causes conegudes. Tampoc no ajuda gens el fet que molta de gent no en vol parlar "d'aquestes coses". Però la prevenció, com en les qüestions de la salut física, també comença per les actuacions quan la situació problemàtica encara no s'ha desencadenat, quan és possible abordar-la sense urgències. O, millor encara, comença amb l'adquisició d'hàbits que impedisquin, dificultin o evitin que s'arribi a les situacions conflictives.

De tot això n'hem parlat amb Paloma Rando Rico, psicòloga clínica, que treballa a la zona d'Artà i Capdepera.

Bellpuig.- Vostè creu que un psicòleg pot ajudar a resoldre aquestes situacions?

Paloma Rando Rico.- Sí, la gent pot tenir problemes concrets que no sap solucionar per si mateixa, qüestions senzilles que, amb una petita orientació, tenen solució.

B.- Hi ha, però, una certa aprensió a tractar aquestes qüestions...



PRR.- De cada cop menys, i a Mallorca no hi ha tants de prejudicis. Als adults els costa menys donar tractament als fills. Jo m'he trobat pares que m'han duit els fills per després tenir més fàcil el contacte posterior per rebre ells tractament.

B.- Quins són els problemes que més li consulten?

PRR.- Els pares es preocupen si el nin no va bé a l'escola, els preocupa molt. Potser no és realment el més important, però aquest no anar-li bé l'escola al fill pot ser causat per altres qüestions que sí són importants. A vegades són problemes de manca d'atenció dels pares.

B.- És a dir, que els pares poden ser part del problema dels

millor.

C/ Binicanella, 12 Tel. 58 55 15/52 CALA MILLOR
Ctra. Cala Agulla, 19 Tel 56 40 17 CALA RATJADA

Telex 69565 VGOR E

G.AT. 820

LARGAS DISTANCIAS

ESPECIAL SEMANA SANTA

TENERIFE	54.400
ESTAMBUL	79.700
VENECIA	68.600
MARRAQUECH	83.800
SICILIA	53.700
TURQUIA	66.900

Todos incluyen avión ida y vuelta, traslados, hotel, excursiones y seguro turístico

SEVILLA EXPO92

AVION IDA Y VUELTA	19.900
AVION, TRASLADOS Y ENTRADA AL RECINTO	29.900
AVION, TRASLADOS Y HOTEL desde	31.800

EGIPTO 8 días con 3 de crucero	81.700
SANTO DOMINGO 9 días	66.900
BRASIL 8 días	55.900
CANCUN 9 días	84.900
PUERTO PLATA 9 días	76.900
THAILANDIA 9 días	89.500

Todos incluyen avión desde BCN, hotel, traslados, excursiones.

VUELOS INTERNACIONALES

NUEVA YORK	39.900
LONDRES	19.500
PARIS	20.000
DUSSELDORF	25.000
ZURICH	29.900

Todos ida y vuelta (desde MADRID)

fills...

PRR.- Els pares poden tenir els seus problemes. A vegades m'he trobat amb casos en què una circumstància, com és el canvi bruscat de ritme de feina, afecta els pares. Es tracta de feina turística: de l'excés de feina a l'estiu, es passa a la nul·la activitat a l'hivern. Això altera moltes persones, pràcticament afecta a totes les que treballen en aquestes circumstàncies, però uns ho duen millor que no altres. A Artà això no es nota tant perquè la vida a Artà és més constant durant tot l'any. A Cala Ratjada, per exemple, es passa de ser un betzer d'abelles a l'estiu, a ser un poble fantasma a l'hivern. Canvis com aquest poden afectar l'equilibri emocional de les persones i provocar, per exemple, conductes o comportaments depressius.

B.- I una persona en aquesta situació deu irradiar...

PRR.- Si uns pares estan en aquesta situació, els fills també en poden estar afectats. Aleshores el que s'ha de tractar és l'entorn familiar, i això és el més difícil. Hi ha casos en què els pares creuen que tractant el fill es pot solucionar tot, però no sempre és així. A vegades el que s'ha de canviar són les pautes de

comportament familiar. I els adults tenen més costa amunt això de modificar conductes, perquè les tenen més arrelades i cal que estiguin més motivats.

B.- O sigui, que han de voler...

PRR.- La motivació és imprescindible. La persona ha de voler canviar allò que li dificulta la seva vida en segons quins aspectes. Per posar un exemple senzill, com la fòbia a l'avió, la por a l'avió, a volar, o als cans, o als aucells, a les plomes dels aucells... són pors irracionals que amb un tractament no massa complicat tenen solució. Però primer de tot s'ha de voler solucionar el problema. El com ja depèn a qui acudesqui...

Un tractament psicològic, segons Paloma Rando, comença amb una anàlisi de la qüestió. Es tracta de descobrir per què passa allò en aquell moment, quins són els antecedents immediats que provoquen la situació problemàtica i quines conseqüències la mantenen. En saber què passa abans i què passa després, és possible canviar-ho, canviar el comportament que desemboca en la situació que no es desitja.

PRR.- Un tractament d'aquests requereix, per ser

efectiu, treballar-lo en la vida quotidiana, a més de a la consulta. A vegades no és fàcil, però dóna resultat. Un aspecte interessant d'un tractament d'aquest tipus és que quan una persona (nin, adolescent, jove, adult...) comprova que comença a donar resultat, es motiva més, i això augmenta l'efectivitat de l'ajuda.

B.- Vostè treballa sobretot amb infants, són més receptius que els adults?

PRR.- És més fàcil treballar amb nins i nines fins a 10/11 anys perquè estan oberts al canvi i als aprenentatges nous. En aquesta edat aprenen i desaprenen ràpidament. És molt important la col·laboració dels pares en gairebé tots els problemes que puguin presentar els fills.

B.- Ja ha dit que els pares tenen els comportaments més arrelats i això dificulta una modificació, però a vegades la gent demana receptes màgiques...

PRR.- No n'hi ha, de receptes màgiques. En absolut. Hi ha coses de sentit comú... Un ambient d'alegria ajuda al nin a desenvolupar-se en equilibri, seguretat i estabilitat: capta les figures del pare i de la mare, i el



COEXA, S.A.

DELEGACION EN CALA RATJADA:
Vía Mallorca, s/n - Tel: 56 37 48

CONSTRUCCIONES

DESMONTES

ASFALTOS

AGLOMERADO

EXCAVACIONES

PLANTA DE AGLOMERADO

CANTERA DE ARIDOS PROPIA

ALQUILER MAQUINAS

BOMBA HORMIGONAR PROPIA

HORMIGON PREPARADO

CONTROL CALIDAD

LABORATORIO



Hormigones

FARRUTX, S.A.

C.I.F A - 07 254188

PLANTA: Ctera. Artà-Alcúdia, Km. 4
Telèfon: 83 56 88 Fax: 56 52 67

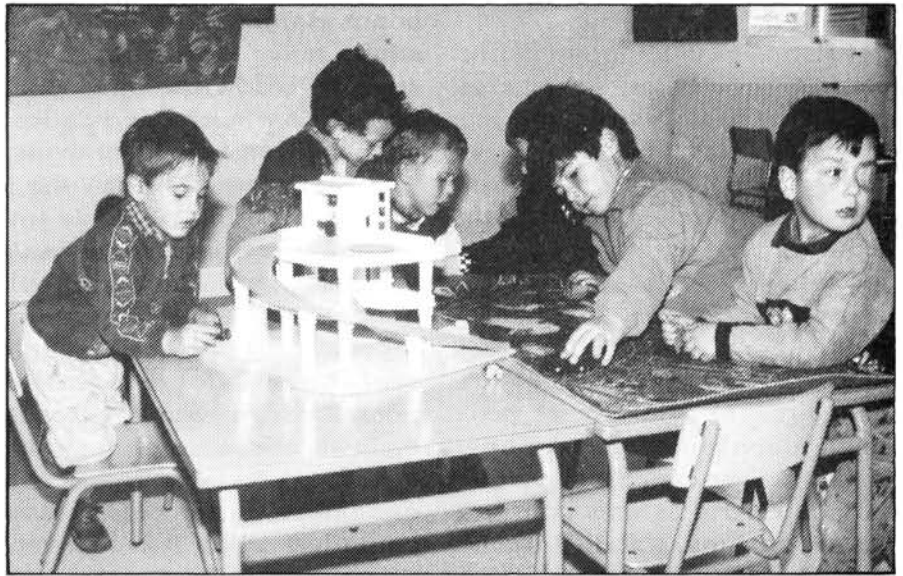
seu propi paper. És interessant que el nin aprengui que hi ha unes normes de convivència i que, en un ambient així, li resulten gratificants, beneficioses.

B.- Això qüestiona l'eficàcia d'una educació tradicionalment castigadora...

PRR.- És molt important que l'educació no sigui molt punitiva, molt castigadora, no únicament física, de pegar, sinó de renyar, de no deixar-li fer... Si l'educació és molt punitiva el nin es pot anar fent gran dins de la inhibició, pot ser que es tanqui, que torni poruc, insegur, que deixi de fer coses perquè pensi que en pot treure un càstig. Una educació excessivament liberal faria que el nin no distingís entre el que pot fer i el que no pot fer. És molt positiu que se'ls deixi desenvolupar les seves possibilitats, deixar-los fer allò que, per la seva edat o per la seva evolució, ja poden fer. Si ja pot menjar sol, o vestir-se sol, o anar sol a fer un encàrrec, se l'ha de deixar que ho faci sol. En cas contrari pot arribar a resultar un nin superprotegit, minvat en les seves capacitats.

B.- I quan sabem que poden fer allò sols?

PRR.- A vegades tenen els seus "accidents". Els nins han d'assajar i s'han d'equivocar.



La dinàmica assaig-error és la que permet aprendre. Posem que el nin vol pujar a una bicicleta, i "No hi vagis, que cauràs". No se li pot dir sempre, el nin ho ha de provar...

B.- Els pares solen voler sempre...

PRR.- Els pares han de fer l'esforç de no fer per als nins allò que els nins ja poden fer per si mateixos, si volen que desenvolupi les seves capacitats.

Si el nin es vesteix lentament, i sa mare pensa que farà tard a escola, i hi va, el renya i el vesteix... Per ventura la mare l'hauria d'haver aixecat més prest, o deixar-lo fer, i que aprengui a veure què passa si fa tard a escola. Això ens passa a tots els pares, no sempre ho endevinam tot. Així com nosaltres ensenyem els nins, també els nins ens ensenyen, i molt.



Campanya de
Normalització Lingüística

CARPINTERIA SANCHO

CARPINTERIA EN GENERAL Y MUEBLES DE COCINA

C/ Ciutat, 63
Tfno. 83.55.83.
ARTA

POMPAS FUNEBRES ARTANENSES

Ada. Ferrocarril, 33 - Artà

Para avisos y preavisos: tels. 56 30 96 y 56 39 34

NOCTURNOS Y FESTIVOS

Uns arganells per al Museu Regional d'Artà



L'amo en Pere Vicens Alzamora, Xim, ha obrat uns arganells que seran donats al Museu Regional d'Artà perquè passin a formar part de la col·lecció d'obra de pauma que ja posseeix i exhibeix i que fins ara no incloïa aquesta peça. Ell ho ha volgut presentar amb una gloseta:

*Això són els arganells
servien per traginar.
En Pere Xim regalà
en el Museu d'Artà.*

*Memòria dels nostres vells
per anys poder recordar.*

Els aranells, com podem veure a la fotografia, eren unes peces que es posaven a sobre l'esquena de la bèstia per dur aigua a les collidors fins allà on no arribava el carro. Hi deixaven les gerres plenes i tornaven amb quatre paners plens d'oliva.

L'amo en Pere també ha fet aquest cavallet perquè es vegi millor com anaven disposats sobre la muntura

Educació vial

(Aquest text va ser retirat, per error, de l'edició anterior. El lector sabrà situar-se, doncs, a dia 7 de març. I excusar-nos)

S'està aplicant en aquests moments un programa d'educació vial a les distintes escoles d'EGB d'Artà, concretament a l'escola pública Na Caragol, a l'escola unitària de la Colònia de Sant Pere, a l'escola Sant Bonaventura i a preescolar i cicle



Dia Internacional de la dona treballadora.- El dia 8 de març es celebra el "Dia internacional de la Dona Treballadora" És aquesta una celebració que es fa des de l'any 1911 i que ens recorda el llarg camí que les dones han anat fent cap a la igualtat.

Aquest any, un grup de dones d'Artà han volgut unir-se a la celebració. Per tal motiu es programaren una sèrie d'actes als quals es convidaren a totes les dones de la vila per carta personal.

El dia 6, es convocà una taula rodona als locals de Na Batlessa formada per les següents dones: Blanca Guelgues, jutjessa de Manacor: "Els drets de la dona". M^a Durán, advocada de Manacor: "Dona i món laboral". M^a Teresa Riera: degana U.I.B.: "Dona i Universitat". Micaela Puigserver, Institut de la Dona (Palma). Rosa Montiel, Psicòloga Centre de Salut Atenció Primària: "Dona i depressió". Luisa Palomar, Assemblea de Dones (Palma). Margalida Coll, Assistenta Social, Ajuntament d'Artà. L'assistència va ser nombrosa. Totes parlaren de la dona, com és natural, i els seus problemes laborals, familiars, jurídics, mèdics... Varen parlar amb molta claredat i moderació i les dones que hi assistiren no varen quedar defraudades.

El dia 8, i en els mateixos locals de Na Batlessa, es va representar un monòleg titulat "La florista" interpretat per Glòria Alcacer que també n'era l'autora sota la direcció de Margalida Alomar. El públic assistent, la majoria femení, també va ésser nombrós.

inicial de l'escola Sant Salvador.

En general, el programa pretén formar un comportament correcte dels nins com a usuaris dels carrers i carreteres, ja sigui en la seva condició de vianants com en la de conductors i passatgers.

A preescolar i cicle inicial, a partir de la visualització d'un video, es treballen especialment els comportaments que com a vianants els nins han d'adquirir per a la seva seguretat (com ara travessar el carrer correctament), encara que també es treballen els comportaments adequats com a viatger (tant de transport públic com particular) i el coneixement de la figura i funcions del municipal.

En el cicle mitjà (3r, 4t i 5è d'EGB), a més de les normes i hàbits bàsics de comportament i prudència en la utilització de les vies públiques, ja

es treballa el coneixement, identificació i respecte dels diversos senyals reguladors del trànsit.

I, pel que fa al cicle superior, tot i que repassen aspectes com el dels senyals, el tema central de treball és el de la conducció de bicicletes, tema que es treballa amb un programa d'ordinador que simula el trànsit, aspecte que sembla ha de motivar bastant als alumnes.

El programa ha estat elaborat pel Servei Municipal d'Orientació Educativa que ha comptat amb la col·laboració de la "Jefatura Provincial de Tràfic" pel que fa a l'aportació de materials i recursos didàctics i amb la de la Policia Local pel que fa a l'aplicació del programa, especialment en la simulació de trànsit que s'ha feta al parc mòbil (cedit per la J.P. de T.) instal·lat dins el mercat.

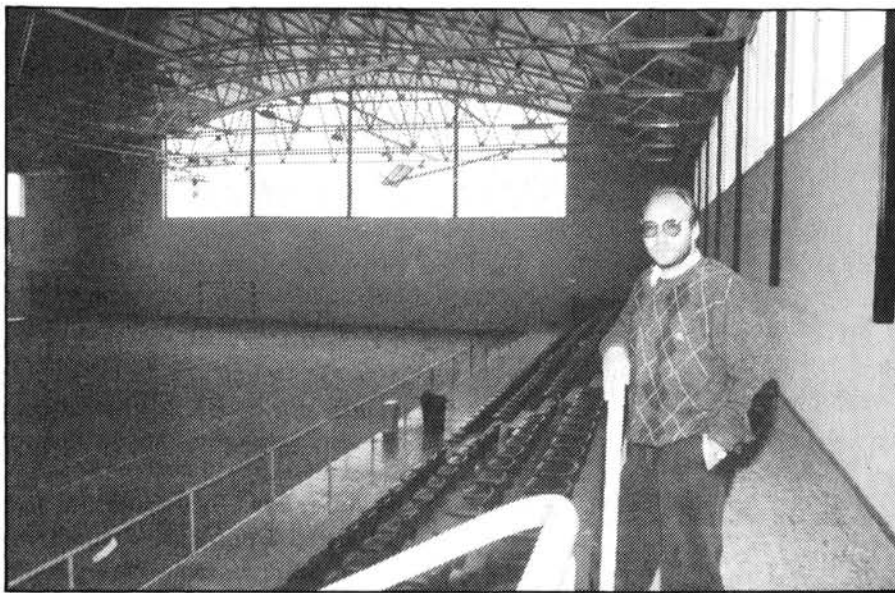
El polisportiu entra en funcionament

Ginés Ayala Picó, regidor d'Esports

Jaume Morey.- Inaugurat avui fa quinze dies, el polisportiu ha començat ja el seu funcionament normal i a bon ritme. Hi ha qui s'ha sorprès que utilitzar les instal·lacions valgui uns diners. Altres, en canvi, s'han apressat a abonar-s'hi. Comença a haver-hi sobreocupació: un equip de bàsquet d'un poble veu espera que li trobin un forat per a un entrenament setmanal i un partit cada dues setmanes. Les escoles també utilitzen la franja horària en què disposen de prioritat. Perquè ens parli d'aquest funcionament normal hem entrevistat Ginés Ayala Picó, regidor d'Esports i responsable de la Comissió d'Esports.

Bellpuig.- Qui té la responsabilitat del funcionament del polisportiu?

Ginés Ayala Picó.- La Comissió d'Esports, i jo, com a regidor d'aquesta àrea, som el responsable últim davant l'Ajuntament, que com és lògic, és el titular de les instal·lacions. És una comissió oberta a tots els que vulguin col·laborar i no cal pertànyer a cap organisme concret, ni polític ni esportiu, per formar-ne part. De fet són persones que han acceptat responsabilitat en la gestió esportiva i no hi estan en funció de representació, sinó en funció de la seva capacitat i la seva



voluntat per col·laborar. És una comissió provisional fins que l'Ajuntament decideixi si es crea el Patronat Municipal d'Esports i n'estableix el seu funcionament intern. El futur Patronat podria estar format per una Junta Rectora i una Comissió Executiva. La Comissió d'Esports d'ara vendria a ser la futura Comissió Executiva.

B.- I el manteniment de les instal·lacions?

GAP.- La neteja, l'atenció al telèfon de reserves... tot això és a càrrec de l'adjudicatari del bar, sempre sota la supervisió de la Comissió i d'acord amb el plec de condicions aprovat pel plenari. Aquesta adjudicació és per un any però la nova adjudicació que es faci segurament serà per a un període

més llarg. Ara el sistema està com a de prova. La idea és que s'autofinanciï a partir de la seva pròpia activitat. És la idea de totes les administracions amb polisportius semblants al nostre.

B.- Autofinanciació... hi ha artanencs que creuen que l'ús del polisportiu hauria de ser gratuït...

GAP.- Jo no compartesc aquesta idea perquè les experiències que hem observat és que si no es va cap a l'autofinançament s'entra en la deregadació progressiva, tant de les instal·lacions com dels serveis. A tots els artanencs els ha d'interessar que el polisportiu sigui un servei estable i permanent per a la pràctica i la promoció esportiva. Com tants de serveis municipals, l'usuari

CARPINSA
Carpinteria en Aluminio
y Saneamiento

A. Cursach y E. Matallana

Tel. 83 54 78
C/. Fray Junipero Serra, 7 ARTÀ

Jardineria, Disseny,
Manteniment i
Venda de Plantes

Joan Llabata Morey

Plaça Conqueridor, 8
Tel. 83 52 44

07570 Artà
(Mallorca)

n'ha de pagar el cost, cost que nosaltres intentarem que sigui raonable, ajustat i a l'abast de la població.

B.- Què costarà, doncs, usar les instal·lacions?

GAP.- Hem fixat dos sistemes, el sistema d'abonats i el d'usuaris ocasionals. Aquests darrers pagarà una quota cada cop que vulgui utilitzar un dels serveis sotmès a tarifa. El sistema d'abonament està pensat per a les persones amb una pràctica esportiva més habitual. Les quotes d'abonament intenten ser econòmiques pels serveis que s'ofereixen. La Comissió vol incentivar aquests abonaments anuals perquè això ens permetrà una planificació millor. Sobretot voldríem que l'abonat se sentís com a part del polisportiu, que se'l sentís com a propi seu. I que hi hagués molta de gent amb aquesta convicció.

B.- I creis que la gent se sentirà motivada a abonar-se?

GAP.- No és obligat i els volem convèncer tant pels preus com pels serveis que tendran. En totes les activitats extres que s'organitzin els abonats tendran un preu reduït, a l'entorn del 50%. Pensam muntar un gimnàs l'ús del qual anirà inclòs a l'abonament. Entenem l'abonat com una persona que vol ajudar la Comissió i per això tindrà preferència en els serveis. Seria interessant que els abonats fossin molts. Tenim pensat de fer-ne publicitat perquè la gent ho sàpiga i en vegi els avantatges. Per exemple, tenim pensat d'oferir el servei de massatge a un preu més econòmic que al carrer, i més econòmic encara per a l'abonat. També estam estudiant la possibilitat d'instal·lar un departament per fer proves físiques i revisions mèdiques...

B.- La dinamització del polisportiu sembla una qüestió clau...



B.- Quines són les quotes?

GAP.- Hi ha serveis gratuïts, com la pista de footing. Altres que només tenen quota per a usuaris ocasionals, com les pistes polisportives (tant la central coberta com l'exterior). I altres, com el d'il·luminació, que només s'aplica si es necessita.


Així un usuari ocasional pagarà 150 pts. per l'ús del vestidor (inclou dutxa). La pista de tennis costa 400 pt/hora, més 300 de llum. La pista descoberta, 1.000 pts/hora, més 1.000 de llum. La pista central coberta, tota, 4.000 pts/hora, més 1.500 de llum. Aquesta pista pot ser utilitzada transversalment, per terços, i així cada un dels tres sectors costa 1.500 pts/hora, més 500 de llum. També hi ha possibilitats de preus concertats per a un període més llarg, a raó de 3.500 pts/hora amb llum pensant en equips que participen en torneigs o lligues.

Els abonats tenen una altra tarifa. Els vestuaris (amb dutxa) són inclosos en l'abonament, també hi està l'ús de les piscines. La pista de tennis costa 200 pts/hora, més 150 de llum. Les pistes polisportives no tenen quota per a abonats. Els abonaments són de caràcter anual. Un d'individual costa 6.000 pts/any. Un de juvenil (menors de 18 anys), costa 4.000 pts/any. La tarifa familiar (parella i tots els fills menors de 14 anys), costa 10.000 pts/any.

Prest traurem les tarifes per a l'ús de les piscines, que seran com l'any passat: 150 pts els adults i 100 els menors. Per als abonaments del 92 el càlcul es farà proporcionalment al que resta d'any, perquè volem que els abonaments vagin per anys naturals.

B.- Com heu fixat aquestes tarifes?

GAP.- Ens hem regit per les experiències d'altres instal·lacions que ja funcionen.



Reparaciones eléctricas - Antenas

Proyectos

Mateo Morey

83 54 71
83 67 33
83 53 85

Calle Vilanova, 27 - 1.ºARTÀ (Mallorca)

GAP.- Crec que sí, i volem que hi hagi iniciatives, moviment, activitat... En principi és la Comissió d'Esports, però ha de quedar clar que no volem monopolitzar l'esport i voldríem que les entitats tenguessin iniciatives a les quals des de la Comissió faríem costat. Nosaltres només substituïrem aquelles activitats que no existesquin, només organitzarem aquelles activitats que ningú no organitzi... sempre oberts a les suggerències, a les idees, a les iniciatives...

L'encarregat del bar també ajudarà en el sentit que és qui permanentment és aquí i qui ha de tenir-ho tot a punt. Ell atindrà el telèfon de reserves... Les condicions fixen un mínim d'obertura entre les nou del matí i les onze de la nit.

B.- Com se solventarà la possible coincidència amb les escoles?

GAP.- Els centres d'ensenyament tenen preferència d'ús durant l'horari escolar. Pel que resta de curs hem coordinat els horaris, d'una manera provisional, perquè tots ja els tenien fets. A partir del curs que ve ja s'elaboraran uns horaris definitius tenint en compte el servei d'aquestes instal·lacions.

B.- Piscines cobertes i climatitzades...

GAP.- És un objectiu que estic



segur que aconseguirem i per al qual ja estam cercant les ajudes necessàries i no només les oficials. Seria un servei bàsic que donaria molt de rendiment. Hi ha possibilitats i crec que hi arribarem... ara tenim en marxa un estudi sobre la demanda potencial de cara a calcular una possible amortització... hi estam damunt.

B.- Escoles esportives...

GAP.- Farem una prova per aquests dos mesos llargs que queden d'hivern, abans de les que poguem organitzar per a l'estiu. Tenim en estudi distints esports: gimnàstica artística, de manteniment, judo, tennis, bàsquet, volei... sempre més econòmiques per als abonats.

Comissió d'Esports (per ordre alfabètic)

Joan Alzamora Muntaner
Josep Alzina Piris
Ginés Ayala Picó
Francesc Bosch Espinosa
Antoni Carrió Mas
Joan Esteva Rosselló
Miquel Ginard Muntaner
Jaume Palou Bernat
Joan Llabata Morey
Antoni Nicolau Massanet
Joan Ramon Tous Ferrer
José Zafra Flores

Clínic Artà

CONSULTORI MEDIC

Dr. Enric Mas
Dr. Miquel Mestre

Carrer Ciutat, 39 Tel. 83 62 37
07570 - Artà

AMPLIA ELS SEUS SERVEIS

Diàriament de 9 a 13 h.: Medicina general, Cirurgia, Electrocardiografia, Dietètica, Reumatologia i Rehabilitació.

PRIVATS i A.S.I.S.A.

Cada dimarts servei de
GINECOLOGIA
a càrrec del Dr. Arturo Gil Bretones
(hores convingudes)

Cada dimecres servei de
PEDIATRIA
a càrrec dels Drs. MARCO LLITERES
(hores convingudes)

RECORDS DE HOLLYWOOD:

Sírip Rodarbo

El misteriós èxit de Johnny Supermarket (II)

El matí en què Johnny havia de partir cap a Hollywood tots els membres de la família Supermarket es varen aixecar amb un amarg i fort mal dins el pit. Cap d'ells no va acabar de creure's que en Johnny partia fins que el tren va desaparèixer engolit per l'horitzó: potser passarien anys abans de tornar-lo a veure. En Johnny compartia aquella tristesa, però la il·lusió d'aquell futur que ara començava a viure quasi com a present impedia que ho sentís com els seus familiars: la distància que el separava de la immortalitat cada vegada era més curta.

Un tres quarts de color negre, els calçons i la camisa dels diumenges i una bufanda de color blanc que sa mare li havia comprat per fer bona impressió als dignataris del setè art, componien la seva indumentària. Manca un detall: el cap d'en Johnny era cobert per la gorra que el seu padrí li regalà poc abans de morir, amulet del qual no es separà en tot el viatge.

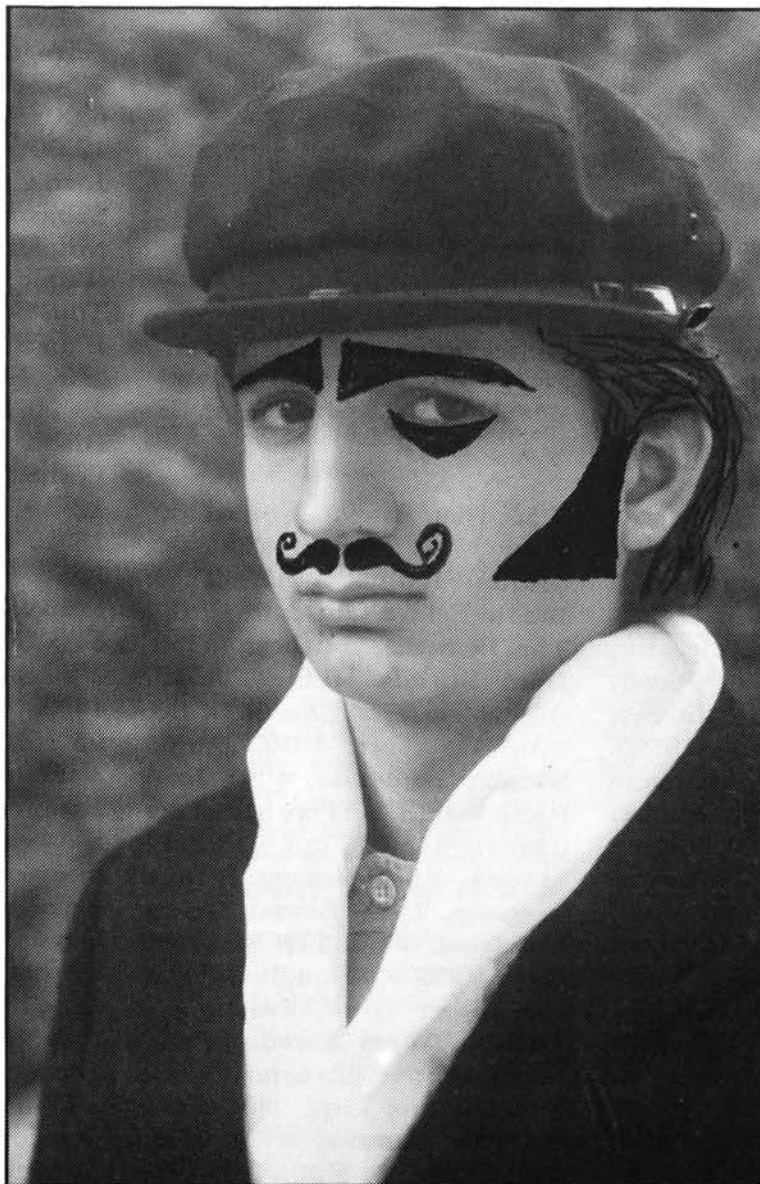
En Johnny va arribar a Hollywood un matí del mes de febrer de l'any 1947. Baixà del tren, demanà a un desconegut com podia arribar als estudis de la Paramount i pujà a un tramvia. En arribar, va dirigir-se directament a les oficines de Robert Coleman, propietari dels estudis. Cap dels porters ni de les secretàries que intentaren barrar-li el pas, sense èxit, no va poder resisitir-se a les enganyifes que en Johnny inventava per tal de poder entrevistar-se amb Coleman.

Només va necessitar uns minuts per convèncer-lo que era l'encarnació d'un mite; el compendi, l'essència de totes les virtuts necessàries per triomfar a través de la llisa pantalla d'un cinema.

Al cap d'un quart d'hora, i de la mà del mateix Coleman, el nostre protagonista ja parlava amb Fred Zinneman, l'home que dirigiria la que havia

de ser la seva primera i gran pel·lícula: "Homes". Un desconegut Marlon Brando va veure com en Johnny li robava, sense saber-ho, el que també havia d'esser el seu primer gran paper.

Fred Zinneman el va instal·lar al millor hotel de Hollywood i ell mateix em va telefonar per contactar-me aquella descoberta. Li vaig dir que aquell prodigi l'havia de veure amb els meus propis ulls i em va convidar als assajos que començaven l'endemà. Hi vaig anar i va esser sublim, una experiència difícil de narrar. ¿Com descriure la seva veu, d'entonació singular i modulacions sorpresives; el moviment d'aquell cos, dotat d'un llenguatge



L'autèntica foto de J. Supermarket, l'única!!

propi; la seva mirada, esfereïdora ara, i capaç, en una dècima de segon, d' enamorar qualsevol criatura? Cap de les estrelles que havia conegut fins llavors (i eren, no ho dubteu, moltes i grandioses) no li arribava a la pols que duia aferrada al taló de les sabates, tirant pel cap baix: el futur del cinema a Hollywood era tot d'aquell al·lot, d'en Johnny Supermarket. Després d'eixugar-me la bava vaig felicitar Zinneman per aquella troballa i em presentà aquell desgraciat estel que havia d'enfosquir molt abans d'ocupar la seva trona en el firmament de les stars.

(continuarà)

La carretera de Sant Salvador. (i IV)

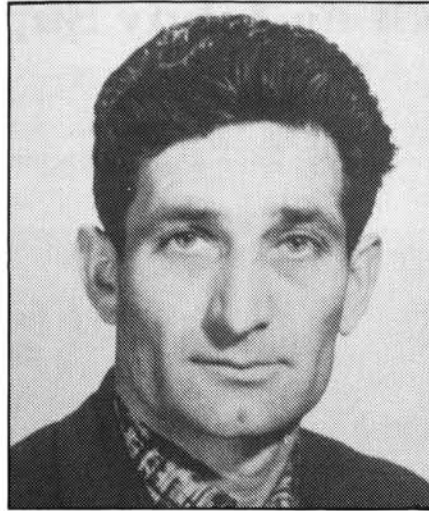
Clourem el breu resum de la carretera de Sant Salvador publicant els noms i llinatges dels treballadors inscrits al·listat de pagaments de l'any 1935.

Del total dels jornalers que hi treballaren, 8 ultrapassen els 100 jornals. Ells són:

Exceptuat d'en Guitzo i en Valls, els sis restants pertanyien a la brigada de la vila. Tot seguit veiem la totalitat dels que a força de penúries feren possible la construcció del nou camí. Obviament de posar jornals tenen el número complit per cadascun dels jornalers. Així el lector sabrà que les xifres corresponen a les dietes treballades per individu.

Pere Casselles Arron, Rata.	147'25	jornals.
Tòfol Torrens Vives, Pilè.	146'00	"
Llorenç Mestre Moll, Puig.	132'00	"
Joan Gelabert Gil, Guitzo.	119'00	"
Tomeu Pastor Miquel, Petit.	117'00	"
Miquel Llinàs Dalmau.	116'00	"
Jaume Joan Alzina, Quec.	114'25	"
Joan Valls Femenias, Valls.	102'50	"

Sebastià Sansó Guiscafre, 18'00. Toni Massanet Ferrer, 30'50. Pere Esteva Lliteres, 5'00. Joan Vicens Roig, 23'50. Toni Vicens Roig, 2'50. Climent Garau Flaquer, 9'50. Miquel Servera Sureda, 39'50. Miquel Caldentey Gil, 26'50. Toni Pomar Más, 24'00. Jaume Vives Payeras, 25'00. Toni Artigues Llinàs, 11'50. Joan Ginard Sureda, 9'00. Jaume Guiscafré Llabrés, 73'00. Miquel Massanet, 39'50. Ramon Valls Bonnin, 60'50. Joan Nicolau Llabrés, 23'00. Tomeu Joan Alzina, 45'00. Miquel Torrens,



2. Joan Valls Femenias, centenari en jornals fets a la carretera de Sant Salvador. El 17 d'Abril celebrà esponsalícis amb Catalina Joan Payeras, Borrona. Morí a Artà el 2 de Febrer de 1971.

5'50. Joan Esteva Orpí, 41'00. Toni Valls Femenias, 17'00. Miquel Jaume Canet, 2'00. Jaume Esteva Guiscafré, 2'00. Toni Femenias Gelabert, 11'50. Joan Sureda Blanes, 4'00. Bernat Amorós Sureda, 4'00. Toni Gelabert, 3'00. Jaume Nicolau Femenias, 4'50. Joan Riera Joan, 3'50. Pere Massanet Carrió, 1'50. Toni Terrassa Sureda, 4'00. Jaume Esteva Terrassa, 2'00. Bernat Torres Massanet, 3'00. Pep Mascaró Gayà, 2'00. Miquel Ginard, 9'00. Joan Vives Vives, 5'00. Tomeu Torres Sureda, 2'00. Jaume Ferrer Llaneras, 3'00. Mateu Morey Orpí, 1'00. Pere Carrió Alzamora, 2'00. Joan Ginard Carrió, 8'00. Toni Gili

Far, 2'00. Joan Ribot Alzamora, 8'50. Joan Nicolau Llaneras, 6'00. Pere Ginard Gil, 9'00. Simó Vázquez Mayol, 5'50. Pep Alzamora, 19'00. Joan Llaneras, 5'00. Tomeu Vives Nebot, 8'00. Biel Alzamora, 23'00. Miquel Esteva Rosselló, 16'75. Joan Ferragut Gil, 4'50. Biel Cursach, 9'50. Jaume Esteva Llaneras, 6'00. Biel Rosselló Rosselló, 19'00. Biel Ferrer Laneras, 3'00. Joan Casselles Perxana, 16'00. Sebastià Sureda Nicolau, 6'00. Miquel Payeras Esteva, Trenta, (l'únic accidentat) 3'00. Andreu Tous Gelabert, 22'50. Joan Rayo Blanes, 60'00. Jaume Sancho, 2'00. Jaume Ferrer Sancho, 29'00. Biel Tous, 15'00. Damià Bisbal Cantó, 36'50. Miquel Fornés, 5'00. Jaume Fornés, 12'50. Llorenç Sansó Font, 18'00. Pep Cantó Riera, 27'50. Joan Esteva, 2'00. Tòfol Solivellas, 2'25. Joan Alzamora Seguí, 4'50. Pep Picó Fuster, 2'00. Miquel Gelabert Lliteras, 14'00. Bernat Nicolau Ginard, 95'00. Salvador Servera Vives, 3'00. Joan Pastor Ginard, 1'00. Joan Joan Canet, 17'50. Miquel Esteva Guiscafré, 6'50. Francesc Febrer, 74'00. Joan Ferragut Ginard, 27'50. Joan Danús Sureda, 22'50. Tomeu Torres Mascaró, 7'00. Pep Sureda Sampol, 5'00. Pere Febrer Febrer, 2'00. Toni Ginard Ferragut, 1'00. Miquel Vives, 2'00. Pere Gelabert Pons, 5'50. Francesc Miquel Ferrer, 2'00. Sebastià Sureda, 2'00. Miquel

E ALQUILER DE PELICULAS



FAX 83 52 70
TEL. 83 61 80

TELYCO
Telemática y Comunicación

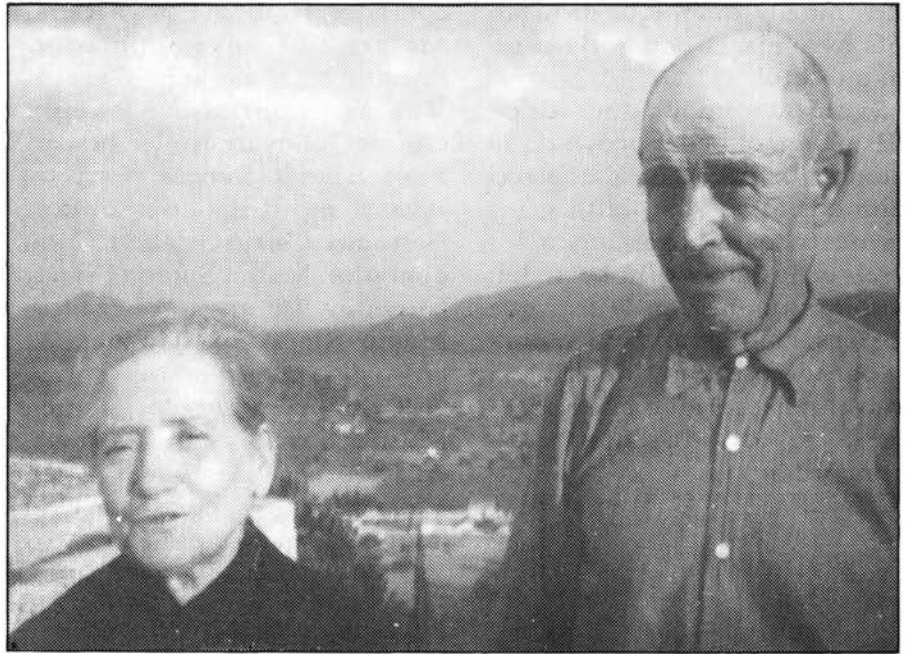
GRUPO TELEFONICA



FAX
TELEFONOS

Cassellas Pons, 1'00. Miquel Sureda Massanet, 3'00. Pere Lliteras Torres, 11'00. Francesc Bernat Cassellas, 7'00. Joan Blanes Sureda, 5'00. Damià Cassellas, 1'00. Joan Danús Sureda, 2'00. Joan Ferrer Rayó, 18'00. Joan Nicolau Joan, 30'00. Biel Ferrer Piris, 5'00. Jaume Ferrer Sancho, 2'00. Jaume Torres Llaneras, 3'00. Jaume Ferrer Llaneras, 14'00. En total foren 1.410'50 jornals, i el total pagat per jornals fou de 10.496'30 pessetes.

Si ens ho permeteu farem una anada a favor de l'amo en Tomeu Pastor Miquel, Tomeu Petit de Na Crema, un sant home fet de pasta d'àngel la bondat natural del qual a vegades fou motiu de befa per part de l'al·lotgea d'aquelles saons, perquè era d'un físic semblant al personatge central de Nostra Dama de París, el deforme huguà Quasimod físicament pel seu creador, l'anatomia del qual el feia caminar de morros perquè la seva espinada era una claretat de vèrtebres monstruoses ferotjament amuntegades per sobre una espatlla corba com la panxa congrenyada d'un botot mal fornat.



1. Mestre Llorenç Mestre Moll, Puig, encarregat de la brigada de la vila en temps del camí de Sant Salvador, juntament amb la seva esposa Antònia Ginard Pastor, el qual matrimoni es celebrà el 15 de Setembre de 1906.

L'ajuntament tampoc va ser honest amb l'amo en Tomeu, tota vegada que mentre els seus companys de brigada cobraven 4'50 pts. per dia, ell s'havia d'estrènyer un ou amb una soldada de només 3 pts. Amb aquesta humilíssima soldada, com podia associar la fam dels cinc estiragassons (esposa i quatre fills) que nit i dia paraven barres al vent demanant qualche

cosa més que les quotidianes, les quals no les veia ni d'aprop fer-hi per omplir el bec d'un ropit?

El respectable l'amo en Tomeu i la seva muller, acabà els dies a l'Hospital. Trist i lamentable final per a dues persones que havien contret prou mèrits per morir amb un mínim de decència i a la pròpia llar.

El senyor de la fosca dins les tenebres de la por. (III)

La intel·ligència, les més vegades, és una virtut que no es perdona, i En Biel Boira, pel simple fet de ser intel·ligent, era la presa apetible, perquè a la vivor potencial, s'hi unia el passat polític: efímer, no hi ha dubtes, però fecund i atapeït de

gestes importants. Ens guarim en salut. En política ningú no té la gran solució, ni la facultat natural d'erigir-se en oracle infalible de la Justícia en majúscula.

L'ésser humà és tan feble com voluble, i, a semblança d'un

penell, a tota hora està a mercè de l'última correntia. Però, a l'inrevés de la sageta indicadora, el polític sovint s'ha de decantar pel vent de la conveniència, i de la convivència, per què no dir-ho?, tot i sabent la fal·làcia que comporta d'assenyalar una

Comercial

ARTA

EN ARTA:
Carrer de Clutat, 26 - Tel. 56 21 48

EN MANACOR:
Polígono Industrial
C/. Menestrals, 11 - Tel. 55 58 11

SERVICIO TECNICO Y
RECAMBIOS ORIGINALES
TEL. 55 58 11

Massey-Ferguson. Tractores	
CONDOR	Motocultores y Motobombas
BATLLE	Empacadoras • Rotoempacadoras y Sistemas de riego
ZAZURCA	Equipos preparación Tierra y Siembra
AGUDO	Cubas de vacío
MONDIAL Y OPEM	Motosierras
CAVARA	Pulverizadores
GASPARDO	Barras de Corte
JUSCAFRESA	Remolques
BLANC	Peladoras de Almendras
BRUN	Abonadoras



BATLLE

ARTA - (Mallorca)

barrumbada, quan aquesta ni tan sols assoleix la categoria d'un suau oratjol.

Si ens atenim als dogmes de l'Església, el pecat prové de la intenció de pecar. Si al contrari feim cas als codis polítics, les formes pecaminoses tenen les arrels en la manca d'honestedat. Però això confirma la tesi que un pot ser honest amb ell mateix i, paradoxalment, deshonest amb els altres. Heus ací servit el buril li de la discòrdia (concordant?).



Biel Garau Cassellas, Boira, en temps de la seva estada a França. Al dors de la foto es pot llegir aquesta sentida dedicatòria: "Para mi será un recuerdo recordar que fue un hombre que nunca dejó de tenerme en sus brazos. Aun que me llevase a cualquier sitio siempre le seguiría." Data; 11 de Febrer de 1970. Signat; Jaume Tous Ginard.

En Biel des de sempre fou un socialista convençut, que no és el mateix que ser un convençut socialista. A l'edat de 43 anys, el 25 d'Abril de 1931, amb la col laboració de 18 companys d'ideologia política, funda "L'Aliança Obrera Artanenca". La seva seu estava ubicada a Ca'n Niu dels capells on hi ha el bar Sa Placeta.

Els 18 membres fundadors varen ser: Francesc Massanet Sureda, Clarito, conrador de 51 anys. Jaume Santandreu Cantó, Figuerota, conrador. Antoni Ginard Llabrés, Metler, picapedrer. Miquel Massanet Sureda, Clarito, conrador de 43 anys. Llorenç Muntaner Riera, Pintat, bracer de 28 anys. Jeroni Joan Serra, Mosso, 35 anys, conrador. Andreu Servera Lago, Rumbante, 36 anys. Joan Servera Flaquer, Virell, 32 anys,

conrador. Guillem Esteva Riera, Moleta, 39 anys, conrador. Sebastià Mascaró Carrió, Valent, conrador. Ramon Ginard Genovart, Butler, bracer. Joan Blanes Sureda, Parreta. Aviat es donà de baixa. Bartomeu Carrió Gelabert, Cuní, conrador. Mateu Sureda Ferrer, Lloveta, 38 anys, conrador. Mateu Riera Gil, Molinet, 28 anys, conrador. Gabriel Torres Gil, Sunyer, conrador. Jaume Mestre Carrió, Vell, 24 anys, conrador. I Pere Blanes Lull, Moner, 33 anys, conrador. Fins aquí la llista dels pioners.

Després i a poc a poc, ingressarien a la societat les següents persones:

Llorenç Garau Sureda, des Verger, ingressà el 1 de Juny de 1931. Bartomeu Santandreu Ferrer, el 16 de Juny de 1931.

Antoni Riera Gil, Molinet, el 1 de Juliol de 1931.

Miquel Bernat Cassellas, Boira, el 16 de Juliol de 1931.

Jaume Ginard Genovart, Butler, el 1 d'Agost de 1931.

Josep Bernat Ginard, Pariret, el 1 d'Agost de 1931.

Cristòfol Garau Espinosa, Malindro, el 1 d'Agost de 1931.

Pere Antoni Mestre Ferrer, Monseriu, el 1 d'Agost de 1931.

Sebastià Pastor Massanet, el 1 d'Agost de 1931.

Jeroni Sancho Pastor, de Na Murtera, el 1 d'Agost de 1931.

Antoni Riera Danús, Molinet, el 4 de Setembre de 1931.

Miquel Fernández Vives, Sineu, el 15 de Setembre de 1931.

Josep Amorós Sansó, Rodó, el 30 de Setembre de 1931.

Miquel Sureda Sancho, Blai, el 2 de Novembre de 1931.

Jaume Ginard Lull, Butler, el 2 de Novembre de 1931.

Pere Alzamora Bisquerra, Blancos, el 20 de Juliol de 1932.

Pere Vives Vives, Marés, el 28 de Juliol de 1932.

Antoni Font Cano, Petris, el 5 d'Agost de 1932.

Andreu Rayó Danús, Masset, el 5 d'Agost de 1932.

Pere Gayà Pastor, Monjo, el 9 d'Agost de 1932.

Antoni Bisbal Sancho, Blai, el 1 de Gener de 1933.

Joan Llaneres Amorós, Murta, el 1 de Gener de 1933.

Ramón Sansó Quetglas, Custureu, el 1 de Gener de 1933.

Miquel Pastor Mestre, Rabassó, el 1 de Gener de 1933.

Joan Bernat Ginard, Butler, el 13 de Febrer de 1933.

Antoni Gelabert Sancho, Jaumí, el 13 de Febrer de 1933.

Antoni Bosch Massanet, Sendra, el 13 de Febrer de 1933.

Gabriel Ferrer Canet, Canet, el 18 de Febrer de 1933.

Francesc Vicenç Roig, Manyí, el 18 d'Abril de 1933.

Mateu Salas Carrió, Sales, el 18 d'Abril de 1933.

Vicenç Miquel Piris, Pirris, el 18 d'Abril de 1933.

Llorenç Pomar Cabrer,



El matrimoni Antoni Ferrer Dalmat, Pelat, i Francisca Llaneras Villalonga, Coloma, (8 de Novembre de 1941) amb la seva filla Catalina Ferrer Llaneras, esposa d'En Jaume Sancho, Corb. En Toni era el cassiner de l'Aliança Obrera.

Garreta, el 18 de Gener de 1934.

Miquel Sureda Joan, Murtó, el 20 de Març de 1934.

Joan Gelabert Gil, Guitzo, el 20 de Març de 1934.

Aquesta llista de 54 socis més envant es veuria incrementada amb altres elements.

El 19 de Març de 1936, el regidor Joan Xamena, de Ca Ses Nades (domicili de Ca'n Rafel Beca, carrer Rafel Blanes) proposà al consistori el canvi de la nomenclatura dels carrers següents: Rafel Blanes, per Manuel Azaña. Monserrat Blanes, per Luis Sirval. Puresa, per García Hernández. Margalida Esplugues, per Llibertat. Almudaina, per Llorenç Bisbal. Ponterró, per Pi i Margall. Pou Nou, per Fermín Galán. Centre, per Nicolás Salmerón. De la Rosa, per Segundo Díaz i Antoni Blanes, per 6 d'Octubre. La proposta d'En Xamena fou acceptada per unanimitat.

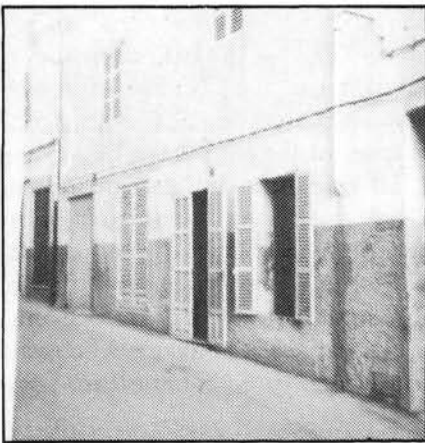
Hem de dir que el carrer del 6 d'Octubre no finia a la cantonada de Ca'n Damià Vicens, sinó que arribava a les últimes cases de l'actual carrer Ciutat.

Segons papers d'arxiu, l'Aliança Obrera Artanenca a l'any 1934 adquirí la casa que va ser de mestre Joan Leu. En aquell local, a més de reunions socio-polítiques, hi havia servei de bar i jocs d'esbarjo. El gerent era En Toni Pelat, sogre d'En Jaume Corb i oncle germà del sensacional Joan Pelat de Na Catalina Virella, i de Na Francisca Pelada d'En Rafel Siurell.

El bar fou donat de baixa el 25 de Juny de 1936. Per l'exercici

comercial del primer semestre de dit any, hagué de pagar a Hisenda 85'08 pessetes. Tot seguit desglosam el pagament.

Quota del Tresor, 60'00 Pts. Per el Municipi, 9'60 Pts. Total de quota i recàrrec, 69'60 Pts. 6% per cobrances, 3'48 Pts. 20% transitori sobre les quotes, 12'00 Pts. Total, 85'08 Pts. Aquests setze durets eren molts duros, però s'ha de tenir en compte que l'administrador públic de Palma sabia que en el bar de l'Aliança els cafetets a 12 dècimes, o sia, 30 cèntims, quan el preu estipulat era d'un velló de quart de pesseta, que és el mateix de



3. Domicili natal d'En Biel Boira, carrer Pitxol, 9 (domicili d'En Miquel Garreta i Na Joana Aina Corpa. El portal condemnat era Ca mestre Jaume Escolà i la façana de veïnat Cals Fusters i Barbers Jaumins.

25 cèntims, perquè el preu establert per l'Administració anava ajustat alcens d'habitants, i la població física d'Artà, al primer de Juny del 36, sumava un còmput de 5.841 persones.

Deu minuts després de l'esclat del moviment, En Biel Boira estava a la branca del portal del domicili de l'Aliança Obrera. Al moment passà en P. S. i es

saludaren: -"Biel, què farem?". -"Res, me'n vaig a avisar sa germana i a donar-ho a ses cames". Si per dissort ho fa un quart després...

El dia 19 de Juliol de 1936, les forces civils i militars de les Illes reberen el bàndol del General Goded. Un bàndol de quatre articles força entenedor:

"Article primer: Es declara l'estat de guerra en tot l'Arxipèlag Balear.

Segon: En defensa de la Pàtria assumesc el comandament absolut en tot l'Arxipèlag quedant destituïdes totes les autoritats civils.

Tercer: Resolt a mantenir inflexiblement la meua autoritat i l'ordre, serà passat per les armes tot aquell que intenti en qualsevol forma d'obra o de paraula, oposar la més mínima resistència al Moviment Salvador d'Espanya. Amb semblant exemplaritat es castigarà el més lleu intent de produir vagues i sabotatges de qualsevol classe i la tinença d'armes, les quals s'han d'entregar immediatament a les casernes de la Guàrdia Civil.

Quart: Tots els soldats en permís, hauran d'incorporar-se amb rapidesa. Així mateix, s'incorporaran tots els soldats del Capítol XVII de la Llei de Reclutament, denominats "quotes pertanyents als reemplaçaments de 1931 al 1935", i quants, del mateixos reemplaçaments, desitgin presentar-se voluntàriament per a contribuir al Moviment Salvador d'Espanya".

Palma de Mallorca, 19 de Juliol de 1936.

Tròpol Recany.

ESPASE S.L.

ASESORES DE EMPRESAS

Asesoría Fiscal, Laboral, Contable
Tramitación de Escrituras.

C/ Santa Margalida, 70

07570-Artà

tel. 83 56 56

Fax 83 56 26

Avda. Jaume III, 24 - 2ª A.

Palma

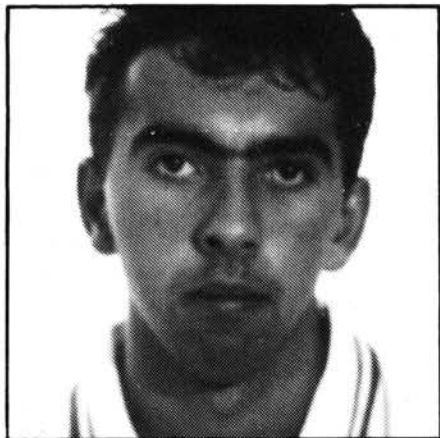
Tel 71 75 96

Fax 83 56 26

DIA DEL SEMINARI: PARLEM DELS CAPELLANS

Demà dia 22 es celebra el dia del Seminari. Aquesta és una jornada que ens recorda dues coses: la primera és que els capellans que estan al front de les comunitats cristianes no cauen del cel, sino que surten de les famílies cristianes, de les parròquies, dels grups de joves cristians; la segona cosa que el dia del seminari ens recorda és que hi ha un grapat de joves que es preparen per a ser capellans en el Seminari. Aquesta jornada és per tenir-los presents.

Per parlar dels capellans hem entrevistat quatre artanecs amb aquestes tres preguntes:



Fr. Pep Gelabert Ferrer T.O.R.

Hem entrevistat el Fr. Pep Gelabert perquè el passat dia 11 de març va fer vint-i-cinc anys que va ser ordenat capellà. Aprofitam per donar-li els molts d'anys i la nostra més sincera enhorabona.

1.-A pesar que els temps han canviat, crec que es valora els capellans, no tant com a persones influents dins el poble; sí, en canvi, com a persones d'Església. Tal volta avui al capellà se'l considera com un ciutadà més. Això em sembla molt correcte.

El que sí not és que la gent vol que el capellà sigui amic de Déu i que treballi per acostar el poble

a Déu. No obstant, urgeixen els capellans que els relacionin amb El Transcendent en el precís moment que els sembla oportú. 2.-Al llarg de la història sempre hi ha hagut capellans. Jesús, com ens ho han transmès les primitives comunitats cristianes, ho volgué així. Ell, creim els cristians, és Déu fet home. Això basta per dir categòricament que el que va fer ho va fer bé.

El que puc dir, és que quan s'ha intentat suprimir els capellans el poble els ha tornat demanar, per exemple, en la Reestructuració de la segona meitat del segle passat. Això em fa sospitar que els capellans són necessaris.

3.-El jove actual no creu en cap estructura. Totes li semblen irrealitzables per la seva futura vida. Estam en temps de canvi.

El jove veu, per altra banda, materialisme per tot arreu i ell també s'hi engresca.

Potser que l'Església faci la mateixa pregunta. Em sembla que malgrat els intents, l'Església no ha trobat l'autèntica proposta al jove d'avui, i ell encara no es sent cridat.

Es fa feina i s'està tal volta en

1.-Creus que els capellans són valorats pel que són i pel que fan?

2.-Creus que en la societat d'avui són necessaris?

3.-Segons el teu parer, perquè hi ha manco joves que volen ser capellans?

un avant projecte. Es camina cap al Regne de Déu.



Joan Martí Munar

1.-No, hi ha gent que no se n'adona de la gran feina que fan aquestes persones, una feina dedicada a Déu i als altres.

2.-Sí, són necessaris. Si no hi fossin, molta gent, sobretot els joves, no podríem conèixer la vida de Jesús i molts de valors, que en la nostra societat estan passats de moda (gratuïtat, sinceritat,...).

3.-Perquè en la nostra societat actual no hi diu fer res per res, fer les coses sense esperar res a canvi, i creure en coses no materials com Jesús.

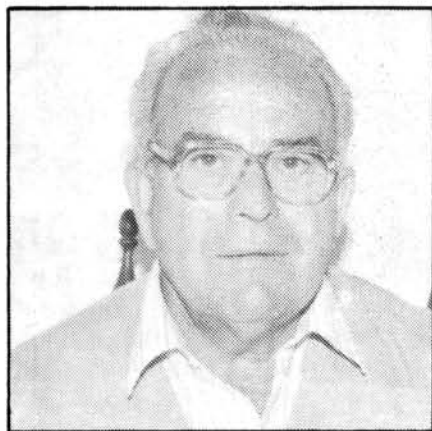
TODO EN PINTURA Y PUBLICIDAD

* PINTURA EN GENERAL

* ROTULACION DE VEHICULOS, FACHADAS, ETC.

* LETREROS LUMINOSOS

C/ Gómez Ulla, 31 - 07570-Artà Tel. 83 51 03 (Contestador automático)



Antoni Lliteres Ferragut.

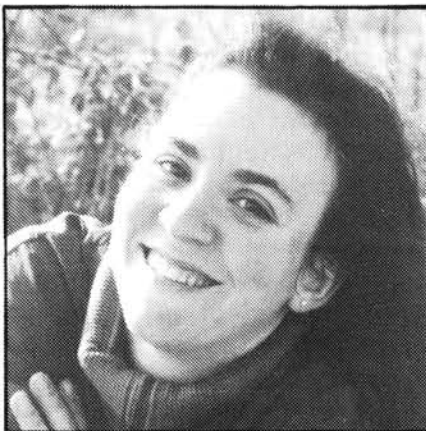
1.-Ara estam en un moment en què hi ha gent que els valora i d'altra que passa d'ells, com si ni existissin. Abans eren criticats per uns i lloats pels altres, però tothom d'una manera o altra els qüestionava. Els qui estan aprop d'ells valoren la seva tasca i saben que en fan molta, a darrera el servei dels altres.

2.-Sí, no m'imagin un món sense ells, són útils a la societat, ajuden a la societat fent el bé i demostrant-ho amb la seva conducta exemplar, i conduint als joves pel bon camí.

3.-Ho atribueixo a la caiguda de l'Església. Hi va haver un temps que aquesta era prepotent i despreocupada, molt lluny del que havia d'esser la seva missió, fer feina pels joves i majors conduint-los cap al camí de

Jesús.

L'Església s'ha d'estendre més, eixamplar el cercle que hi pugui caber més gent. Els capellans haurien de sortir a cercar la gent jove allà on és i ajudar-los a fugir de l'esclavitud del món del consum.



Bàrbara Piris Ginard

1.-Crec que no són valorats perquè la tasca que realitzen a vegades no surt a la llum.

2.-No coneixeríem el camí cristià, i crec que són necessaris perquè ens ensenyin el camí que va fer Jesús.

3.-Perquè abans a les cases més riques un dels fills havia d'esser capellà tant si li agradava com no. Però avui en dia ho fan els que tenen fe i també els que volen sacrificar la seva vida pels altres, seguint les regles de l'Església.

PASSA LA TORXA DE LA FE

Aquest és el lema del dia del Seminari d'enguany. Amb aquest lema volem fer present quin és el nostre projecte com a seminaristes. Dins el seminari ens preparam per ser portadors del missatge de Jesús. Allà ens formam per conèixer-nos a nosaltres mateixos, per conèixer el món en el qual hem de viure i anunciar la Bona nova i per conèixer més qui és aquest Jesús que ens fa optar, sense reserves pel seu projecte.

Nosaltres creim que és possible seguir Jesús, que la fe no és una ideologia que ens vacuna contra els altres. Al contrari la nostra fe i la nostra vocació ens empeny a anar a cercar aquests altres per tal de fer-los arribar la possibilitat de conèixer Jesús i fer-se seguidors d'Ell. És així com volem passar la torxa de la fe, una torxa que necessita del foc constant de la pregària i del treball esperançat. Tots els cristians estam convidats a mantenir viu aquest foc dins les nostres comunitats per poder després fer present Jesús enmig del poble amb la nostra vida i amb la nostra paraula.

Els seminaristes no som cristians superdotats. Hem comprès la importància de dur a terme aquesta transmissió de la fe, ens hem sentit cridats per Ell i hem optat per entregar la nostra vida i dedicar els nostres esforços a la tasca de passar la torxa de la fe. Tenim ben clar que és Jesús el qui ens ha cridat però també sabem que ens ha costat molt escoltar i discernir la nostra vocació. No podem estar tancats dins la nostra comunitat o dins el nostre projecte; si la fe en Jesús no ens resulta qualque vegada empipadora, ens convé revisar el nostre compromís cristià.

Necessitam estar oberts a la voluntat de Déu; hem de llegir i escoltar la seva paraula, hem de saber veure els esdeveniments amb ulls cristians, hem de discernir la nostra vocació, posar-nos davant Déu i demanar-li que vol de nosaltres. Si sabem que som pecadors, però intentam obrir-nos a la voluntat de Déu segurament serem capaços de fer Xauxa.

Biel

SABIEU QUE...

*Diumenge dia 22 és el dia del Seminari

*Dimecres dia 25, a les 8'30 del vespre hi ha Consell Pastoral

*Els divendres de Quaresma, a les 9 del vespre, Pregària comunitària a la capelleta del Centre Social

*Divendres 27, a les 8'30 del vespre, en el Convent, celebració comunitària del Sagrament de la penitència.

*Dissabte dia 29 hi ha Missa de Comunitat

*Dimarts dia 31 hi ha trobada de pares dels infants que fan el primer curs de Catequesi. A les 9'30 del vespre en el Centre Social.

*Dimarts dia 7 hi ha Conferència quaresmal, a les 9'30, en el Centre Social



(Andreu Genovart)

Assemblea General del Centre Cultural. Renovació de la Junta Directiva.

Tal com estava previst, el passat dia 7 de març es celebrà l'Assemblea General Ordinària del Centre Cultural en la qual s'aprovà l'ampliació dels estatuts i es va renovar una part de la Junta Directiva.

Pel que fa a l'ampliació dels estatuts, s'aprovaren les normes que regiran d'ara endavant la contractació de les sales d'exposicions.

La nova Junta Directiva quedà formada per aquestes persones:

President: Agustí Espinosa.

Vice-president: Pere Garau.

Secretària: Maria Fiol.

Tresorera: Margalida Munar.

Els nous vocals són: Marià Gastalver, Jordi Jaume, Blas Valera i Antònia Martí.

El punt de l'ordre del dia que feia més por era el destinat a precís i preguntes, donada la tensió dels dies anteriors per causa del conflictiu rètol indicatiu que l'Ajuntament havia col·locat pel seu compte a l'entrada del Centre Cultural, sense haver-ho consultat amb

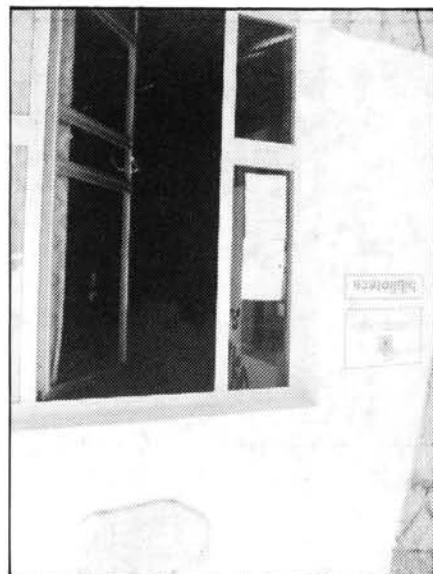
els membres de la Junta Directiva. Tan sols hi hagué una pregunta, i fou aquesta: Què pensa fer la nova Junta Directiva amb l'esmentat rètol? La resposta fou clara i contundent: de moment es deixà l'assumpte sobre la taula i la Junta Directiva prendrà una decisió d'aquí a uns dies.

El passat dia 11 es reuní la Junta i el nou president, Agustí Espinosa, s'oferí per tractar personalment el tema amb el batle d'Artà. Segons sembla tot podria quedar arreglat amb un cartell que digués "Biblioteca Municipal".

S'informà també sobre l'economia de l'entitat. Les entrades de l'any 1991 foren 358.800, de les quals 200.000 provenen de la subvenció de l'Ajuntament, 115.800 dels socis i 43.000 d'altres conceptes. Com que es comptava amb un remanent de l'any 1990 de 1.017.911, s'han pogut afrontar les despeses de les obres de la sala d'exposicions que han costat 1.236.802 pts. Es tancà l'any amb un superàvit de 58.853 pts.

La platja de la Colònia, índex òptim d'ocupació

La Conselleria de Turisme ha elaborat un informe sobre el grau de saturació de les platges de Mallorca, amb l'objecte de determinar el seu índex òptim



d'ocupació dins el pla d'ordenació de l'oferta turística de l'illa que vol aplicar el Govern. La Conselleria de Turisme detalla el grau d'ocupació de les platges a través del ràtio metre quadrat per turista.

Segons Celestí Alomar, Director General d'Ordenació, l'índex òptim d'ocupació estipulat a nivell internacional és de 7'5 m quadrats per persona. Es dona la coincidència que aquesta és exactament la xifra que correspon a la platja de la Colònia; una platja que de moment és suficient però que en pocs anys pot quedar saturada els mesos de ple estiu, segons com prenguin les urbanitzacions previstes.

ZONA RESIDENCIAL BETLEM

VENDO: Supermercado equipado, varios locales comerciales y vivienda sobre solar de 1.350 m2.

**TODO O POR SEPARADO
PRECIO SEGUN CONDICIONES**

Teléfono 54 79 28 Horario de comercio

Joyería VIKY

RELOJERIA ★ PLATERIA

Carrer de Ciutat, 16

Tel. 83 62 63

ARTA - (Mallorca)

Contestador 83 50 33 automàtic

Avui comentarem un tema que sembla molt general i bastant conflictiu al nostre poble, ja que ens han arribat prop d'una dotzena de queixes. Es tracta del trànsit als nostres carrers.

A parer dels nostres comunicants els punts més conflictius són, entre d'altres, la placeta del Marxando, la de l'Almudaina, el carrer Rafel Blanes, el de l'Hospital, el de Costa i Llobera (sobretot el lateral entre la casa Renault fins passat Can Mislata). També hi ha carrers, com per exemple el de les Parres, i altres, on està prohibit d'aparcar i hi ha dies

que s'ha de fer marxa enrere perquè és impossible passar sense fregar el veïnat. I no en parlem dels voltants de l'església els dies de funeral.

Els nostres comunicants ens diuen que en part es podria arreglar si els nostres municipals es preocupassin un poc més dels punts esmentats, en lloc de centrar quasi tota la seva atenció al carrer Ciutat als cotxes mal aparcats que malgrat n'hi hagi més el motiu és perquè el punt és molt comercial i es demana un poc més de tolerància.

Gràcies als comunicants i esperem més suggerències.

Ping Pong

El Campionat de Ping-Pong celebrat al col·legi de Sant Salvador, categoria cadets, entre els alumnes dels centres d'Artà va ser guanyat per Antoni Gayà Vives, del col·legi Sant Bonaventura. El segon classificat va ser Guillem Caldentey Crego, de l'Institut. Aquest torneig es va celebrar el dia 7 de març i els foren entregats uns trofeus el passat dia 14.

A la foto, el guanyador Toni Vives.



Excavaciones SEBASTIAN SASTRE

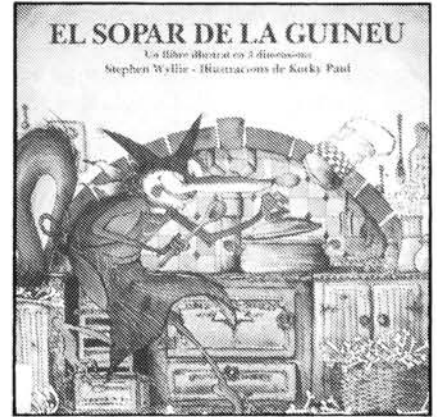
C/. Son Servera, 29
Tel. 83 65 59

07570 ARTÀ
(Mallorca)

Biblioteca

El sopar de la guineu

Stephen Wyllie, amb il·lustracions de Korky Paul. Trad. Antoni Vicens. Destino. Barcelona, 1990.



La Flaca Guineu Roja no tenia res per menjar. Tot d'un plegat se li acudí una idea ben brillant: invitar tots els seus amics a sopar. Però no havia comptat amb un visitant inesperat...

Llibre il·lustrat en tres dimensions
Primers lectors.



Isabel i Maria

Mercè Rodoreda. Edicions 3 i 4, col. Biblioteca Mercè Rodoreda. Sèrie "La Unitat", 141. València, 1991.

Novel·la inèdita i inacabada de Mercè Rodoreda, possiblement la primera que comença a escriure a la postguerra. Dos personatges femenins, mare i filla, donen títol a aquesta novel·la.

D'una banda, els diferents punts de vista, intimistes i narratius, dels components d'un petit nucli familiar, que parteixen d'una situació concreta: l'avortament d'Isabel.

D'altra, el diari de Maria, on s'evoca amb detall la infantesa de la protagonista i la seva partença a París per escapar d'un ambient familiar opressiu.

Altres obres d'interès de la mateixa autora: **La plaça del Diamant**, **Mirall trencat**.

G.S.G.

Violència al futbol

Jaume Mascaró, hospitalitzat

Jaume Mascaró Danús, entrenador artanenc del Margaritense, va ser agredit diumenge passat dia 15 després d'acabar el partit que el seu equip va disputar a Pollença. Internat a la Policlínica Miramar, hi va romandre una nit en observació. Tot i que continua de baixa i a l'espera de revisions posteriors, sembla que la recuperació serà ràpida i total.

Acabà el partit amb el resultat de 2 a 1 favorable als locals, encara que els visitants haurien pogut guanyar bé si haguessin aprofitat les

oportunitats que crearen. Els ànims, però, s'encalantiren una mica i després del partit en Jaume anava calmant els seus jugadors que reclamaven a l'àrbitre. En arribar pràcticament a les casetes, fora de l'àrea d'espectadors, va ser agredit amb un cop de puny que el ferí a l'ull i al tabic nasal. Ell no va veure l'agressor, però li han dit que era un dels espectadors. A causa del dolor i de l'aspecte que poc a poc anava agafant la part de l'impacte es va desplaçar directament a Palma on va ser atès i observat durant tota la nit fins el dilluns que tornà a ca seva. Està per confirmar una possible fractura del tabic nasal i també se li ha de revisar l'ull una vegada que hagi

remès l'hematoma que s'hi formà. En el moment de tancar la redacció en Jaume està de baixa, té la visió de l'ull afectat bastant disminuïda i confiava que dijous dia 19 les revisions li aclarissin el seu estat. Ell confia recuperar-se aviat i de manera totalment satisfactòria, en base a les opinions dels metges que l'han atès.

"Crec que poden demanar informes de mi per tot on he passat, a veure si no he procurat sempre calmar ànims. Mai no he incitat a la violència i crec que això perjudica molt el futbol" ens deia dimarts, a ca seva i de baixa; però tranquil.

Li desitjam una ràpida millora.

Bàsquet Sènior Femení

El Dorado-Artà, 59
Bàsquet Inca, 51

Santa Maria, 51
El Dorado-Artà, 69

Partit molt emocionant el jugat el diumenge dia 8 al polisportiu Na Caragol, acabat d'inaugurar. Es decidia el primer lloc de la taula classificatòria i per això es preveia un partit molt igualat ja que els dos equips exhibeixen un joc de bona qualitat, vistós i alegre.

Al començament del partit, quan es duïen jugats uns deu minuts, les visitants havien aconseguit una diferència de 10 punts. Tot això feia pensar en una clara derrota de l'equip

artanenc. Però una reacció impressionant d'**El Dorado-Artà**, en ràpids contratacs i una forta defensa, feren possible arribar als primers vint minuts amb un empat al marcador.

La segona part fou totalment distinta. Els empats i les mínimes diferències en el marcador es decantaven cap a un i altre equip. Fins que al final, amb un bon percentatge de tir exterior i l'experiència d'algunes jugadores locals davant la forta defensa individual de les visitants, s'aconsegüí una diferència de sis punts.

Amb aquesta gran victòria l'equip **El Dorado-Artà** quedava inclòs dins els tres primers equips de la taula classificatòria, empatats a punts tots tres.

Amb l'eufòria de la victòria de la setmana anterior davant les favorites, diumenge dia 15 es visitava la pista del **Santa Maria**, equip classificat en darrer lloc sense cap victòria aconseguida.

Des d'un principi les artanenques aconseguiren un avantatge de deu punts de diferència que aniria augmentat fins al final.

El partit fou molt avorrit, ja que cap dels equips es mostrava encertat en les seves accions, en defensa i en atac. Al final dels quaranta minuts s'arribà a una diferència de 18 punts a favor de les artanenques.

Amb aquesta victòria **El Dorado-Artà** ocupa la primera posició empatat amb l'equip d'**Inca** amb una sola derrota i cinc victòries cada un.

A.G.F.

BAR - RESTAURANTE

BAR-RESTAURANTE
ES PINS

patrocina

Especialidad **TROFEU A L'ESPORTIVITAT DEL**

Cocina

C. D. ARTA

Mallorquina **Lliga de 1ª Regional, temporada 1991-92**

Classificació:

C/. Ciutat, 49
07570 Artà

Tel. 83 64 61

Bartomeu Cursach	28	Jeroni Bisbal	10	Eloi Serrano	4
Joan Martí	20	Pere Domenge	8	Damià Serra	3
F. J. Remacho	18	Antoni Nadal	7	S. Ginard	2
Bartomeu Quetglas	16	Rafel Piris	6	Pere Galán	1
Julià Massanet	15	Joan Nadal	4	J. Lluís Serra	1
Sebastià Massanet	11	Pere Ginard	4		

Bàsquet Sènior Masculí

Porreres, 74
Sanimetal, 62

Partit molt igualat a la primera part, que acabà amb empat a 31. Al segon temps els locals augmentaren el ritme i se'n dugueren una merescuda victòria.

Amb aquest partit s'ha acabat la primera fase de la lliga per al **Sanimetal** que ha quedat classificat vuitè, posició que li permet poder lluitar per a l'ascens.

Ara s'han format dos grups de quatre equips cada un dels quals el primer classificat de cada un d'aquests dos grups lluitarà en el play-off d'ascens. Els artanencs han quedat enquadrats en el grup B on també hi ha el Son Servera, el Porreres i el Pollença.

Demà diumenge dia 22 comença aquesta segona fase amb la visita del Son Servera al polisportiu Na Caragol.

Molta expectació en el partit d'inauguració

El diumenge 8 de març serà recordat com el dia en què oficialment s'inaugurà el polisportiu per al bàsquet artanenc. I aquest acte oferí un gran espectacle a la nombrosíssima assistència que hi hagué. S'enfrontaren l'equip del **Sanimetal** amb un combinat d'exjugadors del Club Esportiu Sant Salvador.

Les ganes d'agradar al públic s'imposaren en tot moment i el resultat final va ser el menys important: 68-44 per al **Sanimetal**.

P.V.B.

Futbol

CIDE, 2
ARTA, 0

El resultat de l'encontre que es va jugar en el camp del Cide el podem qualificar de just, ja que l'equip local no es va complicar en cap moment realitzant un futbol pràctic i sense cap tipus de problemes.

El Cide dominà en tot moment un Artà que durant tot el partit va estar a la seva mercè.

El primer gol arribà al minut quinze de la primera part quan el domini locals s'intensificava de cada pic més. Per altra part, l'Artà poques vegades arribà a la porteria contrària amb perill.

A la segona part el partit seguí en la mateixa tònica. L'equip del Cide no tendria cap tipus de problema per consolidar el constant domini sobre l'Artà, i en conseqüència per resoldre el partit augmentant la diferència en el minut vint marcant el segon gol del partit, i amb el resultat de dos gols a zero acabà el partit.

En definitiva, domini total del Cide i resultat just.

ARTA, 2
PETRA, 2

Els primers deu minuts foren de clar domini dels artanencs, però de mica amb mica el Petra es va fer seu el centre del camp i creà jugades de perill que en el minut deu de la primera part permeteren al visitant d'avançar-se en el marcador.

L'equip artanenc gaudí d'una clara jugada per poder empatar el partit. Un fort xut d'en Remacho s'estavallà al travessar que impedí que la pilota entràs dins la porteria.

Amb aquest resultat acabà la primera part.

El segon temps l'equip artanenc sortí amb més ganes. De fet, en el minut tres, Toni Nadal que jugà en aquests quaranta-cinc minuts, empatà el partit. Després l'Artà jugà més relaxat i creà claríssimes oportunitats de gol i, en el minut vint, el goleador de la tarda, Toni Nadal, avançà l'equip artanenc en el marcador. A partir d'aquí semblava que el partit ja estava emcaminat en favor de l'Artà, tot i que el Petra gaudí d'algunes oportunitats de perill però el porter local, Martí, es trobava molt segur davall els pals.

Però quan ja passava del temps reglamentari arribà l'empat del Petra que deixà a tots els qui acudiren a Ses Pesqueres bocabadats, perquè arribà amb una jugada de molta sort i quan tothom es pensava que el resultat, de dos gols a un, seria el definitiu.

Ara l'Artà es troba en el catorzè lloc de la taula amb 24 punts i dos negatius. Demà diumenge l'Artà es desplaça al camp del Rotlet que es troba empatat a punts amb l'equip artanenc.

Futbol base

Juvenils:

C. D. Artà, 0 - Manacor, 4
Santa Maria, 1 - C. D. Artà, 4

Cadets:

Alaró, 7 - C. D. Avance, 3
C. D. Avance, 3 - Poblense, 6

Infantils:

C. D. Avance, 7 - Petra, 0
Porto Cristo, 1 - C. D. Avance, 7

Benjamins:

C. D. Avance, 12 - Barracar, 2

PIZZERIA-RESTAURANTE
EL MESÓN

EIS CAFE



CASA CRISTOBAL I



PLAYA DE CANYAMEL

PIZZERIA-RESTAURANTE **EL MESÓN**

patrocina:

**TROFEU AL MAXIM GOLEJADOR DEL
C.D.ARTA**

Lliga de 1ª Regional, temporada 1991-92

classificació:

Comunica a sus clientes, amigos y público en general su apertura, que tendrá

lugar el proximo dia 27 de marzo.

ESPERAMOS SU VISITA

Damià Serra	7	Pere Galán	2
Antoni Nadal	6	J. Forteza	1
Bartomeu Cursach	4	J. L. Serra	1
Joan Nadal	3	José Matías	1
Sebastià Ginard	2	Sebastià Massanet	1
Miquel Planisi	2	F. J. Remacho	1

Colombofilia**49 coloms artanencs amollats a Calpe (Alacant), 307 km**

Quan només resta una amollada des d'Eivissa, ja han començat els vols des de la península, amb una prova des de la localitat de Calpe (Alacant), on foren amollats un total de 49 coloms, juntament amb altres del Grup Mallorca.

El primer dia en retornaren 16 (33%) i va resultar guanyador un colom propietat d'en Tomeu Ginard Palou.

Les classificacions de les darreres amollades des d'Eivissa i Calpe (Alacant) han quedat de la següent manera:

(Les xifres expressen la velocitat en metres per minut)

4ª Eivissa. 187 kms**29.02.92**

1 Josep Bauçà	1046'66
2 Gabriel Garau	1045'92
3 Riera-Ginard	1037'57
4 Riera-Ginard	1036'70
5 Vives-Cabrer	1035'03
6 Joan Gili	1023'58
7 Gabriel Garau	1019'83
8 Joan Gili	1018'26
9 Bartomeu Ginard	1015'76
10 Josep Bauçà	1015'41
11 Llorenç Mestre	1007'77
12 Joan Terrassa	1007'35
13 Llorenç Mestre	1002'00
14 Gabriel Ferrer	998'94
15 Joan Ferriol	987'87
16 Joan Ferriol	985'84
17 Artur Nicolau	962'86
18 Gabriel Ferrer	961'24
19 Col. Na Caragol	942'08
20 Col. Na Caragol	916'21
21 J. Corraliza	915'56
22 J. Corraliza	914'45
23 Andreu Escanelles	843'55

5ª Eivissa. 187 kms**07.03.92**

1 Gabriel Ferrer	1233'574
2 Joan Gili	1227'938
3 Joan Gili	1224'972
4 Llorenç Mestre	1224'795
5 Gabriel Garau	1223'040
6 Bartomeu Ginard	1220'914
7 Llorenç Mestre	1218'531
8 Josep Bauçà	1213'382
9 Vives-Cabrer	1209.116
10 Josep Bauçà	1208.400
11 Col. Na Caragol	1207.290
12 Riera-Ginard	1177.478
13 Gabriel Garau	1172.354
14 A. Escanelles	1170.118
15 Vives-Cabrer	1158.486
16 Col. Na Caragol	1158.241

17 Riera-Ginard	1155.702
18 A. Escanelles	1155.394
19 Obrador-Obrador	1153.933
20 Artur Nicolau	1093.322
21 Joan Ferriol	1082.090
22 Artur Nicolau	1073.563

6ª Eivissa. 187 kms**14.03.92**

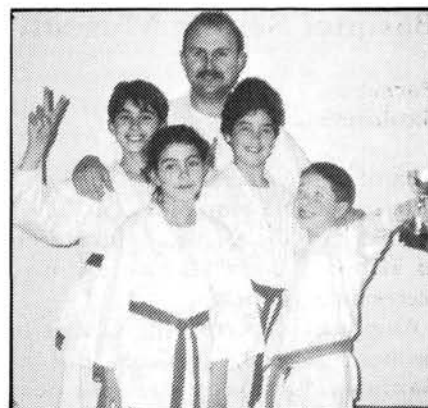
1 Gabriel Ferrer	1314.375
2 Joan Gili	1312.287
3 Artur Nicolau	1303.327
4 Gabriel Ferrer	1261.465
5 Josep Bauçà	1245.653
6 Llorenç Mestre	1221.797
7 Andreu Escanelles	1216.560
8 Joan Gili	1208.782
9 Vives-Cabrer	1202.012
10 Joan Ferriol	1196.836
11 Riera-Ginard	1196.409
12 Llorenç Mestre	1179.828
13 Gabriel Garau	1169.945
14 Andreu Escanelles	1152.455
15 Gabriel Garau	1141.793
16 Riera-Ginard	1130.743
17 Col·legi Na Caragol	1129.444
18 Col·legi Na Caragol	1127.735
19 Joan Ferriol	1122.390
20 Joan Terrassa	1113.803
21 Vives-Cabrer	1110.555
22 Obrador-Obrador	1090.068

Calpe (Alacant). 307 kms**14.03.92**

1 B. Ginard Palou	1110.938
2 Riera-Ginard	1104.718
3 L. Mestre Sureda	1090.010
4 B. Ginard Palou	1057.004
5 Josep Bauçà Bassa	1056.988
6 Vives-Cabrer	1044.390
7 Vives-Cabrer	1044.212
8 L. Mestre Sureda	1034.366
9 Joan Gili Ferrer	1000.562
10 A. Gili Ginard	993.130
11 Llorenç Mestre	969.260
12 Col. Na Caragol	872.620
13 Riera-Ginard	837.910
14 Joan Gili Ferrer	830.910
15 Riera-Ginard	727.470

Volei**Ferreteria Pascual, 1 Los Dragones, 3**

Partit celebrat dia 7 de març al flamant polisportiu Na Caragol, el darrer de la lliga regular, i s'enfrontaren els dos primers classificats del grup A. Els visitants obtengueren un triomf clar i es consolidaren en el primer lloc relegant el conjunt local al tercer. Podem destacar el nerviosisme de l'equip d'Artà, potser per la presència de nombros públic, que no pogué en cap moment trencar el ritme i la concentració del rival, dominador en tot moment de la situació.

**Karate****Campionats de Balears Infantil****Exits de Joan Martí i Vanessa Parra**

Els passats dies 22 i 23 de febrer es celebraren en el polisportiu Son Gotleu els Campionats de Balears de Karate Infantil en els quals els representants artanencs del Gimnàs Artà es situaren en el més alt nivell. Prova d'això és que durant tota la reunió lluitaren per als primers llocs. Al final Vanessa Parra aconseguí un excel·lent tercer lloc.

Dia 29 de febrer l'Associació Mallorquina de Karate Shotokan celebrà el I Campionat de Promoció d'enguany en el qual Joan Martí aconseguí un brillant segon lloc i Vanessa Parra repetí la tercera posició.

A la fotografia veim els participants amb el seu preparador.

El colom guanyador de la prova va invertir per realitzar el trajecte des de CALPE (Alacant) a Artà 4 hores, 36 minuts i 6 segons.

Tomeu Ginard**Ferreteria Pascual, 3 Es Tai, 0**

Primer encontre del play-off, disputat a Na Caragol entre els equips classificats en tercer i segon, respectivament, de cada grup. Del partit no es pot dir pràcticament res perquè als deu minuts d'haver començat un jugador de l'equip visitant va patir una forta lesió al turmell i deixà el seu equip només amb cinc homes. Com que no es pot jugar amb menys de 6 els àrbitres decretaren la fi del partit amb victòria local per 3 a 0.

Avui dissabte es juga el segon partit del play-off a Porto Cristo. Si guanyassin els locals el tercer partit es jugaria també allà demà diumenge.



Col·legi Públic Na Caragol. 1r curs d'E.G.B.

D'esquerra a dreta, drets: Maria Floriano Mestre, Maria F. Sureda i Barceló, Neus Jaume Cabrer, Jaume Mestre Torres, Margalida Coll Torres, Raquel Bover Díaz, Maria del C. Riera Barrantes, Maria R. Peña Ferrera. Agenollats: Francesc Riera Ferrer, Jaume Ginard Calpin, Eduard Richart Sastre, Pere Dols Gelabert, Maria A. Pereira Artigues, Antoni Amer González. Asseguts: Maria M. Nicolau Cifre, Juan M. Ramos Nieto, Pere Juan Ferrer, Noelia Ramírez Laca, Maria I. López Torrelló, Jaume Femenías Serra. Falta, Boris S. Bastidas Sasse.

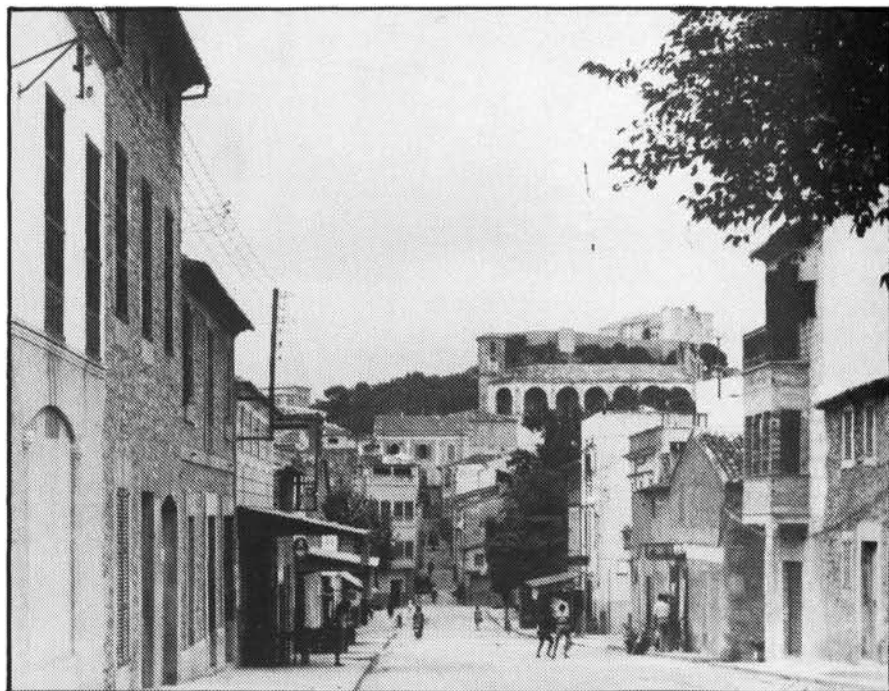


Col·legi Públic Na Caragol. 6è curs d'E.G.B.

D'esquerra a dreta, drets: Jaume Gili Santandreu, Jaume Sureda Femenías, Pere Ginard Lladrés, Joan Gili Santandreu, Maria I. Ginard Ginard, Cristina Alzamora Ocaña, Marilena Sansó Ferrer, Maria R. Martín Barroso, Estrella Viejo Sánchez. Agenollats: Enric Dols Gelabert, Manuel García Sosa, Maria Jaume Lliteras, Clàudia Dols Gelabert, Sandra Pérez Gabaldón, Marina Ventayol García, Ana B. González Ramírez. Asseguts: Miquel Ginard Portell, Joan Moyà Servera, Sebastià Danús Femenías, Pau Morey Sancho, Marc Forteza Nicolau, Xavier Conesa Muñoz, Dolores Ferrera Corraliza, Mireia Gili Lorenzo, Caterina Cladera Tous. Falta, M^a Antònia Nicolau Ferragut.

ES RACÓ

La fotografia que avui publicam (extreta de l'arxiu de Jaume Massanet, Lluïset, i cedida per la seva neboda Maria) conté una gran quantitat de curiositats. L'arbre que guaita per la dreta és totalment desconegut per a una gran part d'artanencs d'ara. L'arc tapat de l'esquerra és avui un supermercat. Però podríem continuar a banda i a banda. A la dreta hi ha el que avui és el celler Can Faro, i al cantó el bar Dòllar. Ca'n Balaguer era encara una botiga, amb un ample de voravia d'una passa. Més avall la manxa



de la benzinera, la caseta d'en Gaspar, un arbre davant Na Batlessa, el bar Trui... L'únic cotxe en tot el carrer, aparcat davant Can Lluïset, podria ser el de l'amo en Mateu Cristo. Un carro que baixa... Al l'original es veu bé que al balcó central del Centre Social hi ha una persona que guaita. Sant Salvador amb les murades llises...

Al l'esquerra el bar de Ca Na Roca (amb n'Antònia dreta davant el portal?). Cas Serverí, Ca Na Vella, el Parisien... Fixau-vos amb els anuncis publicitaris, amb la Lambretta que hi ha davant Can Balaguer i amab la que guaita pel carrer Mestral... Qui la sabria datar?

ENDEVINETA de Pere Xim

Solució a la darrera publicada:

El polisportiu

Mos dóna perjudicis
molt prest no pots sembrar
un retròs l'has d'esperar
i entram dins sa crisis.

Mos resta beneficis,
no et pots recuperar.
Ja m'ho diven es Planisis.

Solució al proper número

Els Gorans



TORNAREM EL DIA 11/IV