

# BELLPUIIG



## ARTÀ



25 JUNY 1983

Nº 61

- IV EPOCA - ANY XXIV

REVISTA QUINZENAL



Després de la Setmana Santa i de les misses de les eleccions locals i autonòmiques, perseguim la nostra tasca de donar una ullada reposada, a les possessions d'Artà.

Al cap i a la fi, es pot dir qualque nota sobre el topònim artanenc que, avui encapçala el nostre article.

Les ERES, possessió de notades característiques, conserva el mateix nom, des del segle XIII, venent les nombroses investides de les noves situacions.

El topònim deriva del llinatge Les Eres. En castellà la seva forma respectiva és "Las Heras".

Devers l'any 1295, Pere de Les Heres és el possessor d'aquesta alqueria que, aleshores, era partionera amb l'alqueria de Benjuef. Aquest llinatge, convertit en topònim, restaria encallat en aquest indret del terme d'Artà, molt prop de l'antic terme de Bellver, a la banda de ponent. Per dissort ens falta conèixer el topònim aràbic que enterrà per a sempre.

Un document registra el topònim referit a la possessió, l'any 1344. Ell ens assabenta de la venda de la part i el dret que Na Sibília, viuda de Jaume Janer, té damunt una peça de terra, situada a l'alqueria de Benjubar (el Coll Jubar ens recorda el nom) afrontada amb l'alqueria La Mitjana amb altres possessions de l'alqueria de Benjubar, amb l'honor de Guillem Colomer de l'alqueria de Salma i amb l'alqueria de Les Eres.

L'any 1390, l'alqueria de Les Eres és pròpia de Jaume Vila i, llavors, pegava a Salma, Bellpuig i La Mitjana de Guillem Bagor.

A mitjan segle XV, es de la família Riera, dels quals passà, posteriorment, als Borguny.

L'any 1562, ja és de Cristòfol Ginard i ben prest es trocejà en lligitimes entre els Ginards i els successors, donant lloc als distints establiments de Ses Fines.

Però deixem els documents escrits que poden em-

parlar i anem depressa a Les Eres a palmejar les seves terres per a pellucar-li la seva subtoponímia, la gran auellada lingüística, en gran part, espanyolada pel tra dels darrers establiments i de les novelles compra-ventes.

Gràcies a Déu molts de noms resten encara afebrats dins el terrenat malpla de Les Eres.

Hi ha cloves i sementers abundants: La Clova Nova i la Clova Vella, que ambdues peguen a Salma, i la Clova del Pinaret.

L'Hort de Les Eres veïnat de la Clova o Prat d'En Nanso que enfrontava Bellpuig i a San Diligència.

Esmig de la possessió el Puig Ferrer, dedallà passat el torrent. Surt de dins Salma i va a parar al molí d'aigua de Les Eres i baixa cap a L'Hort d'En Salat.

Sementer d'Es Puig Ferrer, el Sementer Gran o S'Ausinar Gran i el Sementer del Camp de Dalt, avui establert i el Sementer d'Abaix partioner amb Bellpuig i amb Ca'n Floret -antiga lligitima o partida de Les Eres-

Les cases de Ca'n Floret estan contigues al casat de Les Eres.

De la madona Franciscanina Sard de Ca'n Floret, dona peticona d'estatura, però llarga de memòria en sabem que era, sense ella adonar-se'n, una mestra de folklore de bona casta. Retenia dins la seva memòria un enfilai llargarrut de cançons i una terrina de rondalles mallorquines. La seva costura era la cuina de Les Eres, on ella les vesprades d'hivern entretenia grans i petits, dient cançons i cantant rondalles. Ella contà: "Na Segí, Na Saim i Na Tee-a Tee". I tal volta sortí d'ella o la repetí aquesta glosa atribuïda a Les Eres:

Ja parlam de cul tapat,  
de mig i de baix voreres.  
L'amo En Tou de Ses Eres  
fa es rallar de reguait.

Allò era temps!

A. Gil

Les  
nostres  
possessions

## LES ERES

Foto: S. Conesa

Quan un poble és capaç d'enarborar la bandera de la tolerància i lluitar fins a la mort per a defensar els seus valors, vol dir que és un poble culte i pacífic, enamorat i treballador, digne de ser ell mateix dins el concert dels pobles lliures.

Cal tenir fe en el futur del nostre poble i traduir aquesta fe en obres cada dia. Cal treballar pel bé material i espiritual d'aquell poble per damunt interessos personals, de classe o de partit, per difícils que siguin les circumstàncies.

Ja no tenen cap sentit les velles reticències, ni les caciquistes visions dels qui tenen sempre la raó, ni l'orgull inconfessat dels qui es creuen redemptors d'un poble que està a les rósques.

Sabem molt bé que la cultura és patrimoni de tots i que els valors religiosos d'un poble són també cultura. Sabem, així mateix, que fins i tot les roses poden esdevenir vermelles d'odi i de sang, però que, a la fi de comptes, totes es merceixen. —

No es pot pujar l'escalonada del triomf trepitjant els altres, o convertint el món en un camp de batalla de vencedor i vencuts.



REVISTA QUINZENAL  
Nº 61 IV Epoca 25 Juny 1983

DIRECTOR :  
Rafel Umbert i Sureda

CONSELL DE REDACCIÓ :  
Miquel Morey  
Antoni Gili  
Jaume Mayol  
Climent Obrador  
M<sup>a</sup> Pilar Lucas  
Joan Pastor  
Guillem Artigues  
Guillem Bisquerra  
(Administrador)

COL·LABORADORS :  
Jeroni Ginard  
Pere Pep Gil  
Pep Català  
Pere Gili  
Sebastià Toris

REDACCIÓ I ADMINISTRACIÓ :  
Carrer Sant Salvador, 2.  
Tel. 56 20 20 - ARTA .

IMPRIMEIX :  
GRÀFIQUES LLEVANT  
Carrer de Ciutat, 55  
Tél. 56 26 04 - ARTA .

Dipòsit Legal, P.M. 57-1969 .

## DUES COSES IMPORTANTS

Darrerament hem anat dient que l'Església som tots i que tots ens hem de sentir responsables en la tasca d'anar-la fent dia a dia. Dèiem que una de les maneres d'exercir aquesta corresponsabilitat és mitjançant el Consell Parroquial de Pastoral.

Bé, idò, ja tenim format aquest Consell que, per a començar, serà experimental durant un any i que tindrà com a missió important programar, animar i revisar les tasques pastorals de la nostra Església d'Artà. Ells representen i han estat elegits pels grups vius d'Església que han anat fent feina, com a cristians, dins el nostre poble. No és, per tant, cap junta honorífica, sinó un grup que sap que haurà de treballar decidint, juntament amb l'equip parroquial, lo que s'haurà d'anar fent dins tots els àmbits de la nostra Església local.

El Consell Parroquial de Pastoral d'Artà estarà format pels següents membres:

En representació de:

Equip parroquial

Convent dels franciscans:

Germanes de la Caritat:

Catequesi d'infants 2<sup>o</sup> i 3<sup>o</sup> EGB:

" " 4<sup>o</sup> i 5<sup>o</sup> EGB:

" de 2<sup>a</sup> etapa:

" d'adults:

Preparació pre-matrimonial:

Moviment de Revisió de Vida:

Acció Social o Caritas:

Missions:

Terciàris:

Moviment de Viudes:

Rafel Umbert i Antoni Gili

Gregori Mateu

Antònia Barceló

Teresa Bonnin

Catalina Esteva

Rafel Nadal i Maribel Moll.

Guillem Bisquerra

Jaume Cursach i Bàrbara Salas

Joan Gelabert i Antònia

Flaquer

Fita Blanes

Magdalena Suñer

Jordi Llull

Maria Genovard

Creim que aquesta és una nova etapa dins el caminar de la nostra Església. I una de les maneres en què podem ajudar tots al bon funcionament del Consell haurà de ser amb la nostra comprensió i ajuda i amb la nostra crítica sana i constructiva, feta sempre des d'una actitud d'amor.

Envant i fora pors!

Una altra cosa important, aquesta de tipus material, és la decisió, presa encara per l'equip parroquial, però consultada amb molta gent, de construir uns serveis públics (WC) a Sant Salvador.

Feia ja molt de temps que notàvem aquesta manca a un lloc tan visitat, no just pels artanencs, sinó també per molta gent de fora poble. L'única manera de poder anar al "servicis" actualment és aprofitar la bona voluntat dels donats emprant els de la seva vivenda particular, cosa que hem d'agrair des d'aquí públicament.

Aquest serveis estaran situats al nord i a la part externa del santuari adossats a l'edifici.

El problema més greu és la manca d'aigua, ja que la de la vila no hi arriba. Aleshores hem de començar per arreglar la cisterna del pati nord per poder així disposar de l'aigua necessària. Aquest, juntament amb la construcció d'una fossa sèptica, és un dels punts que encareixen l'obra.

El presupost total és de 948.507 pts.

Tenim part d'aquesta quantitat, però resulta insuficient. Així que aprofitam ja l'ocasió per a demanar-vos la vostra generosa aportació que en tantes circumstàncies heu demostrat.

Hem de dir, per acabar, que les obres ja han començat i que esperam que ben prest podran ésser una realitat.

L'equip parroquial

Tots tenim dret a l'escar un roquè del immens pa de la cultura.

Vull almenys somiar en un poble quasi utòpic, en pau, lliure i solidari, on tothom somriu i estima. Fins i tot els ocells re-

filen de pura joia dalt les branques dels arbres. On els nins juquen joiuós al carrer, mentre la primavera s'hi paseja per entremig com la més galant de les noies.

Gregori Mateu Estarelles

A sa platja de Cala Mitjana hi ha un petit bar, kiosko o lo que li vulqueu dir, però que al menys té un discret lloc on anar-hi a fer lo "més precís".

A Cala Torta s'ha fet un bar nou i no "han pensat a fer-hi cap W.C."

Pareix que s'ha ordenat fer llevar el W.C. de Cala Mitjana, i en canvi no obliquen fer el de Cala Torta.

Demanam: No val més tenir un W.C., "lloc comú", retrete, etc., amb unes condicions més o manco precàries, que no haver-n'hi cap i tenir que fer les "feines" majors i menors a darrera una mata, amb el perill de després enfangar-se i sufrir els seus aromes?.

Una altra cosa que convendria hi haqués en aquestes dues platges seria un equip de socorrisme i salvament, petit si voleu, però que fes un servei d'urgència, ja que encara no fa més que un parell de dies que hi va haver un accident mortal.

Pregam a s-Ajuntament prengui bona nota i ses mesures corresponents, per implantar aquest servei, el qual molta gent agrairia.

El passat dia 13 (és mal número) s'esbrancà un pi a devora s'estació des tren. Li va caure un cimlot -i això que no feia borrasca- que si haqués aplegat cap animal o persona ben segur que li fa sa pell. No mos queda més remei que pregar altra volta a s-Ajuntament que faci "una bona permanent" als pins de s'avinguda des tren, o millor una replantada de pins joves ja que creim que els que hi ha es moren de vells i no d'enfermetat.

Groc, Negre i.....

### ACLARIMENT

Sortint al pas d'uns comentaris que ens han arribat a les orelles, i a rel del escrit d'aquesta secció del nº 59, 28 de maig, en el que es feia al·lusió al possible netejament i



ESCUELA DE BAILE MODERNO

De maratoriana nos pareció la demostración de la joven Escuela de Baile Moderno dirigida por Ramón Ginard.

Pudimos asistir a una de las representaciones que se llevaron a cabo los días 3, 4 y cinco de Junio. Todos quedamos gratamente impresionados por la variedad coreográfica, el alto nivel artís-



tico y originalidad en muchos de los números.

Desde aquí damos la enhorabuena y ánimos a la Escuela para seguir adelante ya que estamos seguros que todo lo que es arte eleva la cultura de un pueblo.

### SALUD EN LA ESCUELA (de 0-6 años)

El pasado jueves 16 y en el salón de actos del Centro Social se pronunció una conferencia por el doctor Joan Llobera, con el tema "Salud en la escuela de 0-6 años" incluida en una campaña de Medicina Preventiva promocionada por el Consell Insular de Mallorca.

No sabemos si fue por la hora, pero notamos una falta de público total. Desde luego, esta falta de asistentes no creemos que fuese por el tema ya que los pocos asistentes salimos muy satisfechos pidiendo que a principios del Curso próximo se organizen un ciclo dirigido al mismo fin.



EXPOSICION DE CESAR ESTRANY

Día 10 de Junio se abrió en el local "Vora Vora Vora" una nueva exposición de César Estrany.

conducció de les aigües netes a la Colònia, volem aclarir que la nostra intenció no era mai d'ofendre els veïns coloniers, sinó relatar el bé que es faria al poble amb aquesta millora. Gràcies i perdonau el mal entés.

En esta reciente exposición César Estrany une una tienda de ropa con una muestra de pintura colorista, al pastel o a acuarela, en una temática de gitanos, con visión romántica de los mismos, ya usual en él.

César Estrany ya cumplió los diez años de su cita anual en Artá durante los veranos y tiene en su haber 35 exposiciones, celebradas en Artá, en España y en el extranjero.

La muestra fue muy aplaudida

## LA DEIXA DEL GENI GREC, contada i resumida (I)

Conscient de la responsabilitat d'aquest trasport, mai m'hauria atrevit a posar-lo al alcanç del públic.

Gràcies a que el P. Gregori Mateu s'ha dignant llegir-lo i encorajar-me, pos a la llum aquest bell poema fet prosa.

Content amb això, que els artanencs, coneguem i estimem més aquesta gran obra -que té lloc dins ca nostra-

Agrait, P. Mateu.

No molt sovint, però si de tant en quan neix un estel. I amb la naixença d'un d'ells -i per cert de molt brillant resplandor- es va veure afavorida la Ciutat de Pollença.

El 10 de març de l'any 1854, naixia a Ca'n Costa un infant que hauria per nom Miquel Costa i Llobera

Era ben jove encara, quan un dels seus professors, amb una clara visió del pervenir, en una carta escrita al seu pare D. Miquel, li deia entre altres coses: "Està de enhorabuena porque además de tener un hijo sabio, es también un santo".

L'any 1872 va començar estudis universitaris de Lleis a Barcelona. En 1877 abandonà la carrera d'advocat, i en 1887 empenqué estudis eclesiàstics a la Universitat Gregoriana de Roma.

Fa ja seixanta i dos anys que va morir Mn. Miquel Costa, il·lustre sacerdot i gran poeta. Els artanencs devem a aquest eminent home, gratitud i agraïment ja que, en una de les seves poesies incloses en la seva pròpia "Antologia Lírica", fa menció, en la mesurada fantasia per ell dominada, de dos llocs, per a nosaltres entranyablement estimats i prou arrelats a lo que podríem dir la nostra "petita pàtria". Aquests són: El Talaiot de Ses Païsses i Ses Coves d'Artà, aquestes dins el terme de Capdepera.

La poesia té per títol: "La Deixa del Geni Grec". Fou redactada en 1900 i sortí premiada amb l'Enqlantina. El mateix poeta, en 1902, fou nomenat "Mestre en Gal Saber". Aquests són els premis més importants de les lletres catalanes.

Comença la poesia amb una espècie de preqària a les divinitats fenícies, que saben dels tresors soterrats i que fan reviure els camps; als arquers que disparen els llamps, als genis del bosc, mar i muntanyes, i a les ombres dels seus avantpassats que espanten les gents estranyes.

Es de nit dins el poblat talaiòtic, fent-se llum amb festers de teia, cent joves querrers, vestits amb pells i amb la fona fermada a la cinta, anaven armats de llances noves i elms de metall, adornats de cresta de plomes. També portaven escuts d'aram, aconseguits d'uns mercaders a canvi d'esclaus. Canten i ballen una dansa querrera a l'entorn de l'alzina sagrada i al gran altar de roca.

Conviden, amb aquest càntic i dansa, a beure, els seus deus. A beure lo que per ells és la més deliciosa libació: la sang calenta. En aquest cas, més agradable encara serà per aquests deus la beuda, més els calmarà el furor, la venjança i l'odi. Perquè, en lloc d'ofrenar-los sang de bou o de molla, les vessaran, damunt l'ara, sang humana.

La assemblea està presidida pel vell, però robust i gran sacerdot, de barba i cabellera blanca que des de lo més alt del mur ciclepí sembla estar coronat pel fullatge de l'alzina.



Mn. Costa i Llobera

El gran jerarca, incommovible davant les tràgedies a les que està acostumat, ajudat de vuit ministres sacerdots, se disposa a administrar justícia.

No podia faltar-hi tampoc la seva neta, Nuredduna -personificació del foc sagrat de la raça- que assegada davant el seu padrí, sobre un feix d'herbes sagrades collides a la llum de la lluna i de les quals ella en coneix totes les virtuts. Un tany de romaní feia bella garlanda sobre el seu cap.

Era jove, morena, de rara hermosura, i la seva llarça caballera negra com una móra, formant cascada d'ones, li queia graciosament sobre les ben traçades espatlles i li ombrejava la dolça i austera cara. Vestia amb una riquesa fastuosa i als raigs de la lluna, llambretjaven les moltes i ben pressades joies que l'adornaven.

Havia nascut Nuredduna i fou bresolada dintre del recinte sagrat. En la seva infantesa aprenqué dels seus avantpassats l'art dels sacrificis. Era la vident del poble, la depositària dels himnes, veus i tradicions. Flor de la raça i, com sibilla, en càntics nous endeninava l'esdevenidor.

De la part de l'est, venia, costejant la Balear major (Clumba), un navili. Els navegants, al veure l'hermosa platja i uns paisatges semblants a un paradís, calaren les àncores i nou d'ells baixaren a terra, deixant al navili forta companyia. Creien tots ells que l'illa estava totalment sotmesa a Egipte, que d'ells n'era un país amic. Per això, entren a la pineda, per a veure de prop les belles encisadores que pensaven trobar-hi.

No sabien, però, que la tribu de l'Alzina no havia estat retuda, i que, per tant, els seus querrers permaneixien en vigilància constant. Així és que, quan menys s'ho pensaven, quedaren presos dins d'una emboscada. Pel vestit i traça que portaven els estrangers quedava prou demostrat que eren grecs, de les aïroses illes de llevant.

Els presos foren duits al poblat, i al peu de la gran soca de l'alzina sagrada, els nou estrangers romanien lligats, immòbils i callats com víctimes futures. Els ulls baixos, sense queixar-se com ho fan els valents. Recordaven la seva pàtria, i sentien gran anyorança de la seva llar.

Entre ells hi havia un jove gallard, com si fos un déu. Es trobava, ell, a la flor de la vida. Les armes rompudes als seus peus mentre portava la lira dels rapsodes. Responia al nom de Melesigeni, i sense adonar-se, passava la seva mà nerviosa sobre les mudes cordes de l'instrument.

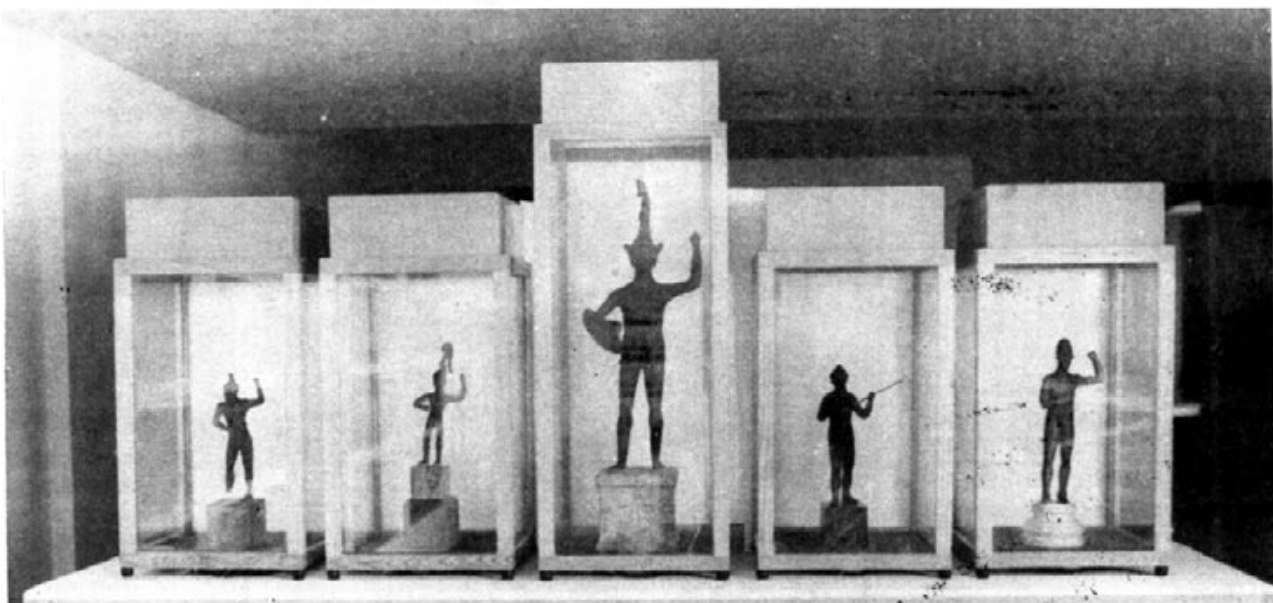
Veient-ho el més vell i tranquil dels presos, va fer un signe a Melesigeni, dient-li: "Si encara retens de l'alta inspiració el geni, ¿per què no cantes ara el nostre mortal adeu?".

No es va fer pregar el rapsoda, s'incorporà i prest, al seu entorn, desgrenat delicades notes, vibraren les cordes de la lira.

(continuarà)

M. TOUS

# MUSEU REGIONAL D'ARTÀ



Fa pocs dies la Junta del Museu Regional d'Artà rebé una comunicació determinant l'entrega immediata, al Museu de Mallorca, dels tres dipòsits estatals que el nostre museu guarda des de fa molts d'anys.

Davant el disgust que aquesta notícia proporcionà al poble, la Junta del Museu pot notificar que aquesta entrega, per una part, no serà tan im-

mediata, i, per l'altra, quan es farà, serà sempre baix unes condicions, perquè el Museu, una volta revisats i restaurats els objectes, pugui continuar custodiant aquestes valuoses peces d'arqueologia, en espera de la darrera determinació del Govern de la Comunitat Autònoma de Balears, envers la definitiva col·locació dels tres dipòsits.



## GESTIÓ CONSISTORIAL

### SESION PLENARIA

(8-5-83)

Se celebró la primera sesión Plenaria del nuevo Consistorio a la que asistieron todos los concejales excepto José Mislata. Fue un pleno de puro trámite y, debido a ello, no se produjo debate alguno en, prácticamente, ninguno de los siete puntos que conformaban el orden del día y que fue despachado en menos de una hora. Unas quince personas asistieron a esta primera sesión en la que, tras darse lectura por el Secretario, y aprobarse, el acta de la Sesión anterior se comunicó al Consistorio el escrito presentado por J. Mislata, en la que manifestaba su deseo de causar baja en el PSOE y seguir como concejal, a la vista de lo cual, los representantes -a título independiente- del PSOE, procedieron a nombrar a Rosa Servera para formar parte de la Comisión Permanente, en sustitución de J. Mislata.

A continuación, y por parte del Alcalde, se procedió a designar a las personas, y el orden en que lo harán, que le sustituirán en caso de enfermedad, ausencia, etc, y que lo harán por este or-

den: Rosa Servera Garau, Miquel Hernández Sastre, Antonio Llaneras Esteva y Gabriel Massanet Femenías, acordándose posteriormente que futuras sesiones plenarias se realicen el último jueves de cada mes a las 20,30 horas, y la Comisión Permanente se reúna cada martes a las 19,35 horas.

El punto quinto trató, y así se aprobó, la cesión al Ministerio de Educación de un solar sito en Na Caragol, de 3.577 m<sup>2</sup>. para la construcción de un centro de Formación Profesional, de acuerdo con las condiciones y documentación que la Delegación Provincial del Ministerio ha solicitado del Ayuntamiento.

Los dos últimos puntos, que guardaban cierta conexión entre sí, hacían referencia a la cesión al Ayuntamiento de la Urbanización de Sa Bassa de N Fasol y la donación al Ayuntamiento de un solar por parte de Nova Colonia.S.A., quedaron sobre la mesa hasta que por Secretaría se elabore un informe de las condiciones en que debe recibir el Ayuntamiento las Urbanizaciones.

A. Quiles

# NOTICIARI Continuació

NOTA DE LA ASOCIACION DE PADRES DE ALUMNOS DEL COLEGIO "SAN SALVADOR"

Durante la semana del 13 al 18 de Junio, el público ha podido visitar en los bajos del Centro Social, una exposición de TRABAJOS MANUALES, realizados durante este curso, por los alumnos de este Colegio, incluidos los de Pre-escolar.

Por la calidad de los trabajos, el esfuerzo realizado por los alumnos, el interés y voluntad que han puesto sus respectivos profesores en enseñarles las diferentes técnicas, las horas extra que esto supone y los elogios que hemos recibido por parte de los padres que la han visitado, esta Asociación quiere dar las gracias públicamente a la Dirección y al Claustro de Profesores del Colegio "San Salvador" por el trabajo realizado y animarles para que estas exposiciones tengan continuidad, ya que esto ayuda a elevar el nivel cultural de nuestro pueblo.

Artà, 17 de Junio de 1.983

## PRESENTACIO DEL LLIBRE "ARTÀ EN EL SEGLE XV"

Dia 15 de Juny haque lloc l'acte de presentació del llibre "Artà en el segle XV", en el saló del Centre Social, del qual és autor el col·laborador de la nostra revista, Antoni Gili.

Començà l'acte amb un interessant parlament a càrrec de Gregori Mateu, prior del convent.

A continuació dirigí unes breus paraules l'autor del llibre i acabant amb una breu intervenció del batle. Seguidament fou ofert un senzill refresc al nombre públic assistent.

Per l'importància del parlament del P. Mateu, reproduïm a continuació lo més relevant del mateix: "Sant Salvador, l'Ermita, el Convent, la Parròquia, Bellpuig o Ses Païsses no són tan sols estalons del pont que ens uneix amb un passat; són més bé motius d'inspiració."

"La cultura és la llum viva d'un poble que no vol morir".

"Jo crec en l'avantatge dels historiadors locals sobre la història general".

"Una obra de història local toca ésser així com és l'obra d'Antoni Gili i Ferrer. Ell ens ha fet reviure a tots l'il·lusió de la nostra nissaga".

"No hi ha dubte que els nostres historiadors són fruit de la terra del nostre cel i del nostre sol".

"Que aquesta història serveixi per instrucció dels qui potser l'ignoraven".



*Todo pasa, el Oro queda.*



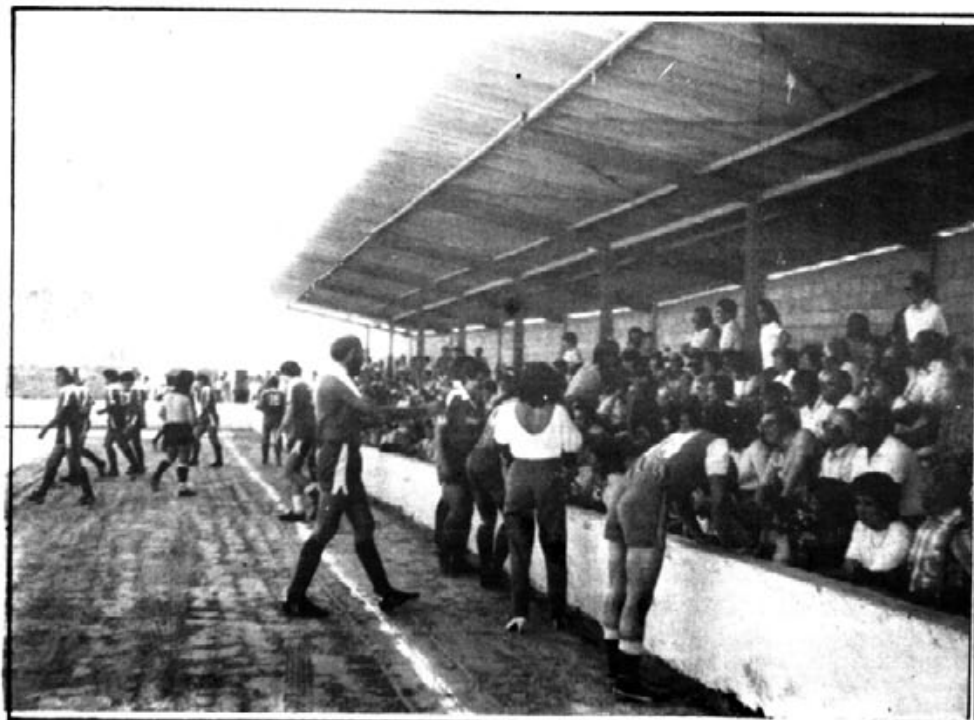
EL **ORO**  
REFLEJA  
SENTIMIENTOS

JOYERIAS  
**VIKY**

Gral Franco 16  
ARTA

## ANTONIO FERRER

Fotos (G. Bisquerra) del homenaje a A. Ferrer (Toro).  
A. Ferrer dijo Adios al fútbol activo.



Jugadores del Artá repartiendo flores al público



A. Ferrer recibiendo una placa conmemorativa.

**VIATGES millor**

**G.A.T. 820**

C/ Binicanella, 17 - Tel. 58 55 15/52

**CALA MILLOR**

Carretera Cala Aquilla - Tel. 56 40 17

**CALA RATJADA**

### CHARTER INTERNACIONAL

Ida y vuelta:

AMSTERDAM 22.900.- PARIS 19.490.-

LONDRES 17.500.- BERLIN 38.100.-

COPENHAGUI 30.100.- GINEBRA 19.900.-

FRANKFURT 29.100.-

DUSSELDORI 29.800.-

### CHARTERS NACIONALES

BARCELONA 5.450.- OVIEDO 13.000.-

VALENCIA 6.000.- BILBAO 9.000.-

MADRID 5.500.- MALAGA 12.500.-

SANTIAGO 13.500.-

### TRANSCONTINENTALES

(tarifas sólo avión)

NEW YORK 62.840.-

HAVANA 72.112.-

SANTO DOMINGO 69.250.-

Y otros puntos. CONSULTAR

### VIAJES PROGRAMADOS

ITALIA, 11 días H. xxx P/C 41.550.-

PARIS, 7 " H. xx H/D 39.225.-

LONDRES 8 " H. xx H/D 34.500.-

URSS 9 " H. xx P/C 59.600.-

ANDORRA 5 " H. xx P/C 17.400.-

CANARIAS 7 nocht. H. xxx H/D 28.500.-

x (traslados)



C. Ferrer entrega un ramo de flores a A. Ferrer.



Equipo del combinado comarcal que se enfrentó al Artá (1-4).

# C. D. ARTÀ

## PLANTILLA Y AGASAJADOS



Fotos: J. PASTOR

